



La Unió
Associació d'Entitats
Sanitàries i Socials

Anàlisi de l'evolució del preu de l'alta hospitalària i dels valors IRR i IRE 2008

Desembre 2008

Secretaria d'economia i finances

Carles Loran i Sergi Pedrol

Índex

Índex	1
Introducció.....	2
1. El sistema de pagament del CatSalut.....	4
La Intensitat Relativa d'Estructura i la Intensitat Relativa de Recursos	6
El preus unitaris mitjos d'alta hospitalària modulada per IRE i IRR	8
Les ponderacions de IRE i IRR.....	9
2. Els valors 2008 i l'evolució 2007-08 dels índex IRE i IRR	10
IRE 2007-08.....	12
IRR 2007-08	13
3. Els valors 2008 i l'evolució 2007-08 dels preus de l'alta hospitalària	14
4. Evolució històrica 1998-2008 dels índex IRE i IRR i dels preus de l'alta hospitalària.....	17
5. Elements de reflexió	20

Introducció

El present estudi, titulat *Anàlisi de l'evolució del preu de l'alta hospitalària i dels valors IRR i IRE 2008*, és elaborat anualment per La Unió amb la mirada posada als seus associats i amb la finalitat de dotar-los d'una eina útil per a la presa de decisions i per al coneixement de l'evolució dels seus centres i del sector hospitalari en general.

L'estudi analitza, tant de forma individual com global, l'evolució de les variables que determinen la quantitat pagada pel Servei Català de la Salut (d'ara endavant CatSalut), ens finançador de la sanitat pública, als hospitals amb els que té un concert d'aguts.

El principal origen de les dades que apareixen en aquest estudi és l'ordre SLT/249/2008 del 20 de maig de 2008 publicada en el DOGC pel CatSalut i que es refereix a les tarifes de pagament en la contractació de serveis sanitaris. A partir d'aquestes dades, en aquest estudi s'han elaborat càlculs propis, quadres i gràfiques per tal d'extreure'n la informació més interessant i de la manera més entenedora.

En quant a l'estructura de l'estudi, aquest es divideix en cinc seccions, a banda de la introducció. En la primera es resumeix el funcionament del sistema de pagament al que estan subjectes els hospitals concertats amb el

CatSalut. S'explica la fórmula matemàtica de pagament aplicada actualment, així com les variables que la componen (el preus oficials mitjos d'IRR i IRE, les ponderacions d'IRR i IRE i els valor de les IRR i IRE particulars de cada centre).

En la segona s'analitza l'evolució, tan per centres com des del punt de vista global, de les IRE i les IRR entre els anys 2007 i 2008. L'anàlisi del preu de l'alta hospitalària per aquests dos anys apareix en l'apartat tercer. En l'apartat quart es realitza una anàlisi històrica 1998-2008 de les variables i, finalment, en el darrer apartat s'anoten una sèrie d'elements de reflexió al respecte.

L'objectiu de l'estudi és el d'oferir un element de suport executiu a la gestió dels centres hospitalaris. **L'anàlisi de l'evolució de les variables que afecten al sistema de pagament del CatSalut permet visualitzar l'evolució dels paràmetres per grups d'hospitals així com l'evolució relativa de cada centre. L'anàlisi d'aquesta informació aïllada i/o relacionada amb l'evolució econòmicofinancera de la Central de Balanços és útil tant per al CatSalut pel que fa a l'evolució del sistema de pagament com per a cadascun dels centres pel que fa a l'orientació estratègica del seu escenari.**

Enguany, aquest és el segon estudi que es realitza. En data maig de 2008 varem editar l'informe estadístic anual i, a partir de la proposta que en l'àmbit econòmicofinancer s'ha anat treballant, oferim ara aquest informe amb nou format i contingut, el qual esperem que sigui d'utilitat i que, a l'hora, puguem anar millorant amb les vostres aportacions.

1. El sistema de pagament del CatSalut

El sistema de pagament que aplica actualment el CatSalut a l'hora de contractar serveis hospitalaris data de l'any 1997.¹

Aquest sistema busca un tractament homogeni de l'activitat que realitzen els centres i, a diferència del sistema creat l'any 1985, reconeix les realitats individuals de les diferents entitats, tant des del punt de vista funcional com estructural, amb la finalitat d'aconseguir una major equitat.

El CatSalut destina un pressupost a l'assistència hospitalària que es pot dividir en dos vessants. Una dirigida a finançar l'activitat de l'hospital i una altra dirigida a finançar les despeses de farmàcia, pròtesis i programes. L'activitat de l'hospital, a la vegada, es divideix en quatre línies d'assistència: l'hospitalització, les consultes externes, les urgències i les tècniques, tractaments i processos ambulatoris.

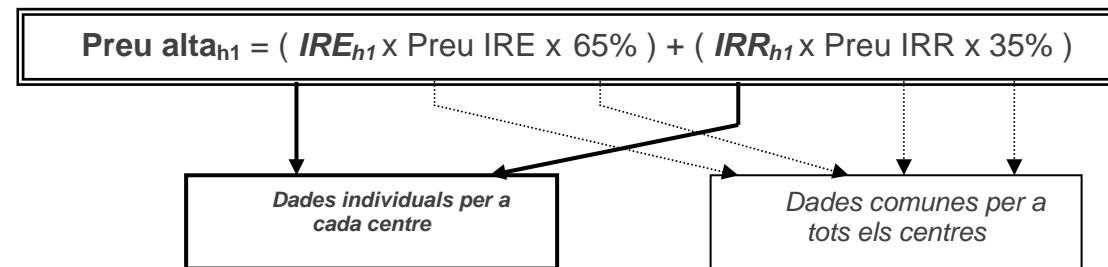
Aquest estudi es centra en el sistema de pagament de la línia d'hospitalització, en el qual intervenen variables individuals dels centres relatives al seu consum de recursos (IRR) i a la seva capacitat estructural (IRE). És per això que, amb l'anàlisi d'aquestes variables, un centre pot extreure conclusions sobre l'evolució dels seus nivells d'utilització de recursos i de capacitat estructural en

Amb aquesta anàlisi, un centre pot veure l'evolució del seu nivell d'utilització de recursos, segons IRR i la seva capacitat estructural, segons IRE. I comparar-se amb altres.

¹ El Decret que ho regula és el 179/1997 del 22 de juliol

comparació amb els d'altres centres i també amb els del conjunt del sector. Així mateix, pot veure de quina manera afecten aquestes variables en la retribució econòmica que rep del CatSalut per els conceptes d'hospitalització.

El pagament de l'activitat hospitalària que realitza un centre a compte de la sanitat pública es realitza en base al seu nombre d'altres hospitalàries. El preu de cada alta per a cada hospital es calcula mitjançant la següent fórmula:



Tal com mostra la fórmula, el preu de l'alta ve determinat per la suma de dos grups de variables, el grup IRE i el grup IRR. En cada grup hi ha una variable que té un valor individual per a cada centre (La Intensitat Relativa d'Estructura o IRE i la Intensitat Relativa de Recursos o IRR), un preu unitari mitjà d'alta modulada per IRE i un per IRR i, finalment, un percentatge de ponderació.

La Intensitat Relativa d'Estructura i la Intensitat Relativa de Recursos

Donat que els preus IRR i IRE i les seves ponderacions, com veurem a continuació, són valors comuns per tots dels centres, **la Intensitat Relativa d'Estructura i la de Recursos (IRE_{h1} i IRR_{h1}) són els únics valors individuals dels centres i per tant, els que provoquen que el preu de l'alta hospitalària acabi sent diferent per a cada un d'ells.**

Els seus valors són apuntats pel CatSalut mitjançant diferents mètodes. Per a determinar la IRE de cada centre, que és la variable que explica la seva capacitat estructural, s'utilitza el sistema de *graus de pertinença* (GP) el qual es basa en el mètode estadístic *grade of membership* (GOM) de Manton, que identifica quatre tipus purs d'hospital en base a una anàlisi estadística de diferents paràmetres estructurals i organitzatius.

La IRE es determina cada quatre anys mitjançant l'enquesta GOM i la IRR cada any mitjançant el CMBD

La captura de la informació es realitza aproximadament cada 4 anys mitjançant l'enquesta GOM que s'envia als centres. La primera enquesta es va realitzar el 1997, la següent el 2001 i l'última el 2005. Tanmateix, a data d'aquest estudi les dades de l'enquesta 2005 encara no s'han aplicat en l'actualització de les IRE. **Per tant, els valors de les IRE actuals provenen encara de les dades de l'enquesta del 2001.**

Cal dir que l'any 2001, quan es va realitzar l'enquesta i es varen actualitzar les IRE, el CatSalut, amb la voluntat de que el sistema de pagament anés cada cop més lligat a la utilització dels recursos i menys a l'estructura dels hospitals, va dictaminar uns valors IRE objectius per a cada centre. Els valors IRE de molts

dels centres van anar apropant-se gradualment als valors objectiu entre els anys 2001 i 2004, doncs aquest últim era la data límit que va establir el CatSalut. Amb tot, des del 2004 fins a l'actualitat, els valors IRE s'han mantingut molt estables i només en algun cas aïllat han estat modificats.

D'altra banda, per a determinar la IRR de cada centre, que és la variable que explica la casuística del centre en termes de consum de recursos, el CatSalut utilitza un sistema de classificació de pacients anomenat *grups relacionats amb el diagnòstic* (GRD), el qual permet classificar les altes del centre segons una escala de requeriment de recursos. Cada alta de pacient s'assigna a un GRD, el qual té un pes relatiu segons el seu requeriment de recursos.

Els valors
actuals IRE
provenen
encara del 2001

La informació sobre les altes s'adquireix mitjançant el CMBD-AH (conjunt mínim bàsic de dades) que és un registre d'activitat que recull informació referent a les patologies que s'atenen en els centres sanitaris catalans. Aquesta informació que subministren els centres és recollida anualment i per tant, els valors IRR de cada centre són actualitzats anualment.

El preus unitaris mitjos d'alta hospitalària modulada per IRE i IRR

Aquests preus són fixats anualment pel CatSalut i publicats en el DOGC. Són preus fixes i comuns per a tots els centres i indiquen quant paga el CatSalut per a cada alta hospitalària modulada per estructura (per IRE) i per complexitat de recursos (per IRR).

L'evolució d'aquests preus durant la última dècada ha estat la següent:

Any	Preu IRE	Creixement preu IRE	Preu IRR	Creixement preu IRR
1998	1.416,82 €	0,00%	1.402,09 €	0,00%
1999	1.442,32 €	1,80%	1.427,33 €	1,80%
2000	1.476,94 €	2,40%	1.461,58 €	2,40%
2001	1.532,32 €	3,75%	1.516,39 €	3,75%
2002	1.581,36 €	3,20%	1.564,91 €	3,20%
2003	1.669,13 €	5,55%	1.651,76 €	5,55%
2004	1.719,20 €	3,00%	1.701,31 €	3,00%
2005	1.779,89 €	3,53%	1.761,37 €	3,53%
2006	1.854,82 €	4,21%	1.835,52 €	4,21%
2007	2.025,28 €	9,19%	2.004,20 €	9,19%
2008	2.141,53 €	5,74%	2.119,24 €	5,74%

Font: CatSalut

Nota: L'any 2007, l'augment de les tarifes d'hospitalització incorpora l'aplicació a tarifes del VI Conveni de la XHUP

El preu alta creix de forma contínua i seguint la dinàmica de l'IPC

La tendència del preu alta, tan la modulada per IRE com la modulada per IRR, és de créixer de forma contínua i d'acord, fonamentalment, amb l'evolució de l'increment de l'IPC. **L'any 2008, aquest creixement ha estat de 5,74%.** Cal dir que el preu IRE ha estat sempre lleugerament superior al IRR.

Les ponderacions de IRE i IRR

Cada un dels preus IRE i IRR està ponderat per un percentatge, el qual és comú per a tots els centres i respon a la voluntat del CatSalut de donar-li més pes al factor estructura o bé al factor recursos.

Any	Ponderació IRE	Ponderació IRR
1998	70%	30%
1999	70%	30%
2000	65%	35%
2001	65%	35%
2002	65%	35%
2003	65%	35%
2004	65%	35%
2005	65%	35%
2006	65%	35%
2007	65%	35%
2008	65%	35%

Font: CatSalut

Tal com mostra el quadre, aquestes ponderacions no han variat des de l'any 2000, sent del 65% la IRE i 35% la IRR. La intenció inicial del CatSalut era d'anar augmentant la ponderació d'IRR en detriment de la d'IRE, però aquesta tendència està aturada des del 2000.

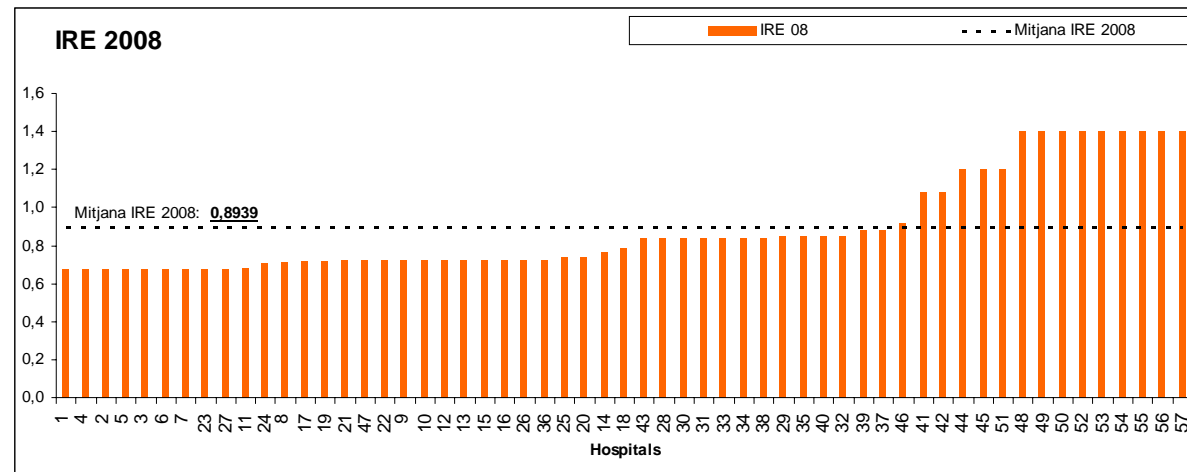
2. Els valors 2008 i l'evolució 2007-08 dels índex IRE i IRR

	IRE 2007	IRE 2008	2007-08	IRR 2007	IRR 2008	2007-08
1 CLINICA GIRONA S.A.	0,6771	0,6771	0,0% =	0,8320	0,8308	-0,1% -
2 H. DE PUIGCERDÀ	0,6771	0,6771	0,0% =	0,8109	0,7858	-3,1% -
3 CLÍNICA DE PONENT	0,6771	0,6771	0,0% =	0,7851	0,7799	-0,7% -
4 H. COMARCAL MORA D'EBRE	0,6771	0,6771	0,0% =	0,8608	0,8601	-0,1% -
5 H. DE CAMPDEVANOL	0,6771	0,6771	0,0% =	0,8699	0,9225	6,0% +
6 H. COMARCAL DEL PALLARS	0,6771	0,6771	0,0% =	0,8390	0,8544	1,8% +
7 FUND. SANT HOSPITAL DE LA SEU D'URGELL	0,6771	0,6771	0,0% =	0,8507	0,8615	1,3% +
Mitjana G1 - Aïllat i Comp.	0,6771	0,6771	0,0% =	0,8355	0,8421	0,8% +
8 H. DE SANT BOI	0,7152	0,7152	0,0% =	0,8719	0,8809	1,0% +
9 FUND. PRIVADA HOSPITAL DE MOLLET	0,7241	0,7241	0,0% =	0,7507	0,8168	8,8% +
10 H. COMARCAL DE LA SELVA	0,7241	0,7241	0,0% =	0,8217	0,8399	2,2% +
11 H. DE SANT BERNABÉ DE BERGA	0,6832	0,6832	0,0% =	0,8916	0,8776	-1,6% -
12 H. SANT JOAN DE DEU DE MARTORELL	0,7241	0,7241	0,0% =	0,8651	0,8740	1,0% +
13 H. DE L'ESPERIT SANT, DE SANTA COLOMA	0,7241	0,7241	0,0% =	0,8502	0,8405	-1,1% -
14 H. PROVINCIAL SANTA CATERINA	0,7634	0,7634	0,0% =	0,7875	0,8166	3,7% +
15 H. DE FIGUERES	0,7241	0,7241	0,0% =	0,9012	0,9142	1,4% +
16 H. DE SANT JAUME DE CALELLA	0,7241	0,7241	0,0% =	0,8217	0,8399	2,2% +
17 H. DE SANTA MARIA - LLEIDA	0,7203	0,7203	0,0% =	0,9386	0,9423	0,4% +
18 H. SANT RAFAEL	0,7824	0,7824	0,0% =	0,9020	0,9006	-0,2% -
19 H. SANT LLORENÇ DE VILADECANS	0,7209	0,7209	0,0% =	0,8963	0,8827	-1,5% -
20 CLÍNICA PLATÓ. FUNDACIÓ PRIVADA	0,7373	0,7373	0,0% =	0,9352	0,9614	2,8% +
21 H. DE PALAMÓS	0,7237	0,7237	0,0% =	0,8422	0,8350	-0,9% -
22 H. MUNICIPAL DE BADALONA, SA	0,7240	0,7240	0,0% =	0,9044	0,9259	2,4% +
23 H. SANT JAUME D'OLOT	0,6771	0,6771	0,0% =	0,8582	0,8570	-0,1% -
24 PIUS HOSPITAL DE VALLS	0,7037	0,7037	0,0% =	0,8480	0,8454	-0,3% -
25 H. DE SANT PAU I SANTA TECLA	0,7360	0,7360	0,0% =	0,8956	0,8998	0,5% +
26 H. COMARCAL DE L'ALT PENEDÈS	0,7241	0,7241	0,0% =	0,8492	0,8587	1,1% +
27 H. DE SANT CELONI. FUNDACIÓ PRIVADA	0,6771	0,6771	0,0% =	0,9366	0,9322	-0,5% -
Mitjana G2 - Gen. Bàsic	0,7217	0,7217	0,0% =	0,8684	0,8771	1,0% +
Mitjana de la XHUP	0,8939	0,8939	0,0% =	0,9445	0,9493	0,5% +

	IRE 2007	IRE 2008	2007-08	IRR 2007	IRR 2008	2007-08	
28 H. GENERAL DE GRANOLLERS	0,8404	0,8404	0,0% =	0,9243	0,9420	1,9%	+
29 F. SANITÀRIA D'IGUALADA. FUND. PRIVADA	0,8482	0,8482	0,0% =	0,8675	0,8734	0,7%	+
30 H. DE TERRASA	0,8404	0,8404	0,0% =	0,8575	0,8666	1,1%	+
31 H. GENERAL DE VIC	0,8404	0,8404	0,0% =	0,9203	0,9318	1,2%	+
32 H. U. SANT JOAN DE REUS	0,8489	0,8489	0,0% =	0,8756	0,8923	1,9%	+
33 H. TORTOSA VERGE DE LA CINTA	0,8404	0,8404	0,0% =	0,9216	0,9272	0,6%	+
34 CONSORCI SANITARI DE MARESME	0,8404	0,8404	0,0% =	0,8990	0,8992	0,0%	+
35 H. DOS DE MAIG	0,8482	0,8482	0,0% =	0,9024	0,8972	-0,6%	-
36 H. RESIDÈNCIA SANT CAMIL	0,7276	0,7276	0,0% =	0,8769	0,8732	-0,4%	-
37 H. U. DE TARRAGONA JOAN XXIII	0,8815	0,8815	0,0% =	1,0409	1,0553	1,4%	+
38 H. DEL SAGRAT COR-L'ALIANÇA	0,8404	0,8404	0,0% =	0,8789	0,9009	2,5%	+
39 H. U. DE LLEIDA ARNAU DE VILANOVA	0,8809	0,8809	0,0% =	0,9786	0,9993	2,1%	+
40 H. GENERAL DE L'HOSPITALET	0,8482	0,8482	0,0% =	0,9024	0,8972	-0,6%	-
41 CONSORCI HOSPITALARI DEL PARC TAULÍ	1,0792	1,0792	0,0% =	0,9732	0,9815	0,9%	+
42 H. MUTUA DE TERRASSA	1,0792	1,0792	0,0% =	0,9788	0,9621	-1,7%	-
43 ALTHAIA, XARXA ASSISTENCIAL DE MANRESA	0,8391	0,8391	0,0% =	0,9058	0,9054	0,0%	-
44 H. DE L'ESPERANÇA	1,2043	1,2043	0,0% =	1,0386	1,0433	0,5%	+
45 H. DEL MAR	1,2043	1,2043	0,0% =	1,0386	1,0433	0,5%	+
46 H. DE GIRONA DOCTOR JOSEP TRUETA	0,9174	0,9174	0,0% =	1,1450	1,1209	-2,1%	-
47 INSTITUT GUTTMANN	0,7239	0,7239	0,0% =	1,0238	0,9884	-3,5%	-
Mitjana G3 - Refer.	0,8987	0,8987	0,0% =	0,9475	0,9500	0,3%	+
48 H. SANT JOAN DE DEU D'ESPLUGUES DE LL.	1,4001	1,4001	0,0% =	0,8391	0,8771	4,5%	+
49 H. MATERNO-INFANTIL VALL D'HEBRON	1,4001	1,4001	0,0% =	0,8159	0,8216	0,7%	+
50 FUNDACIÓ PUIGVERT IUNA	1,4001	1,4001	0,0% =	1,0125	1,0053	-0,7%	-
51 H. U. DE BADALONA G. TRIAS I PUJOL	1,2043	1,2043	0,0% =	1,1941	1,2226	2,4%	+
52 H. GENERAL DE LA VALL D'HEBRON	1,4001	1,4001	0,0% =	1,3049	1,2514	-4,1%	-
53 F. G. S. DE L'H. DE LA STA. CREU I ST. PAU	1,4001	1,4001	0,0% =	1,2642	1,2465	-1,4%	-
54 INSTITUT CATALÀ ONCOLOGIA - BELLVITGE	1,4001	1,4001	0,0% =	1,2181	1,2753	4,7%	+
55 H. CLINIC I PROVINCIAL DE BARCELONA	1,4001	1,4001	0,0% =	1,2734	1,2540	-1,5%	-
56 H. DE TRAUMA. DE LA VALL D'HEBRON	1,4001	1,4001	0,0% =	1,3787	1,3768	-0,1%	-
57 H. PRINCEPS D'ESPANYA - BELLVITGE	1,4001	1,4001	0,0% =	1,3710	1,3446	-1,9%	-
Mitjana G4 - Alta Tec.	1,3805	1,3805	0,0% =	1,1672	1,1675	0,0%	+
Mitjana de la XHUP	0,8939	0,8939	0,0% =	0,9445	0,9493	0,5%	+

IRE 2007-08

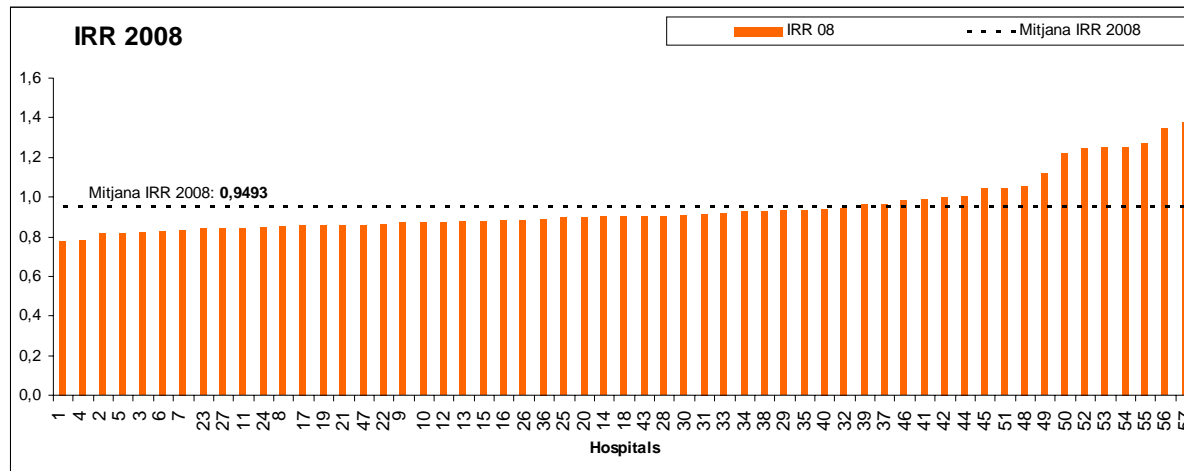
El 2008, tots els índexs IRE dels hospitals es mantenen igual que en el 2007. Com ja s'ha comentat en l'apartat primer, els IRE s'han mantingut molt estables des del 2004, quan molts dels centres ja havien arribat al seu IRE objectiu. La mitjana actual de la IRE és 0,8939.



IRE 2007-08		
Nº hosp. incrementen IRE	0	0%
Nº hosp. redueixen IRE	0	0%
Nº hosp. mantenen IRR	57	100%
Increment promig	0,0000	0,00%
Reducció promig per sota del 5,74%	0,0000	0,00%

IRR 2007-08

El 2008, el 56% dels centres augmenten el seu índex IRR i el 44% el redueixen. **El valor mitjà és de 0,9493.**



IRR 2007-08		
Nº hosp. incrementen IRR	32	56%
Nº hosp. redueixen IRR	25	44%
Nº hosp. mantenen IRR	0	0%
Increment promig	0,0180	12,65%
Reducció promig per sota del 5,74%	-0,0121	-8,50%

3. Els valors 2008 i l'evolució 2007-08 dels preus de l'alta hospitalària

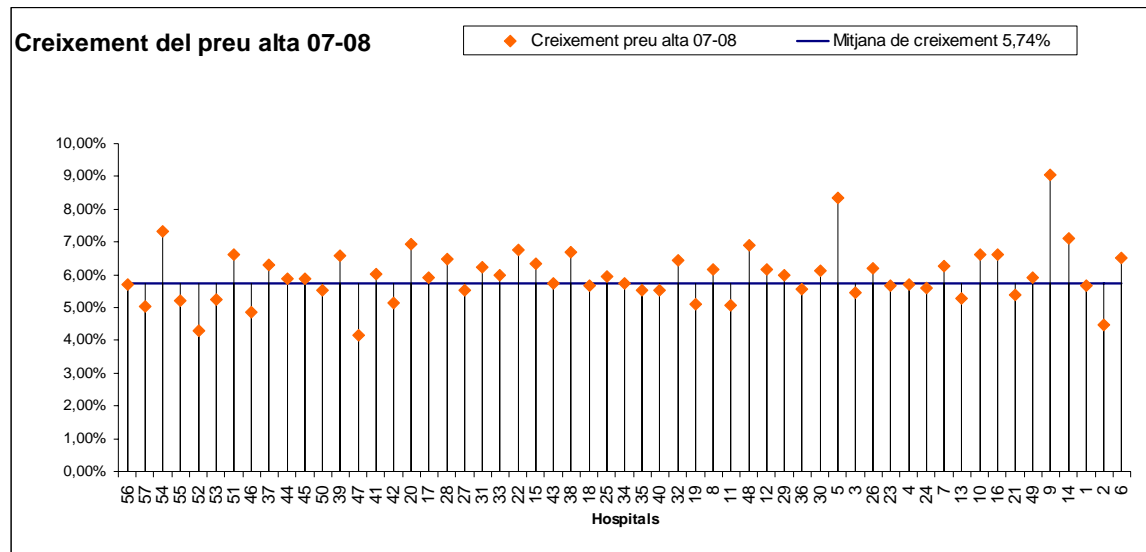
	PREU ALTA 2007	PREU ALTA 2008	2007-08	Creix +/- que 5,74% ¹
1 CLINICA GIRONA S.A.	1.474,98	1.558,75	5,7%	+
2 H. DE PUIGCERDÀ	1.460,18	1.525,37	4,5%	+
3 CLÍNICA DE PONENT	1.442,08	1.521,00	5,5%	+
4 H. COMARCAL MORA D'EBRE	1.495,18	1.160,52	-22,4%	-
5 H. DE CAMPDEVANOL	1.501,56	1.626,77	8,3%	+
6 H. COMARCAL DEL PALLARS	1.479,89	1.576,26	6,5%	+
7 FUND. SANT HOSPITAL DE LA SEU D'URGELL	1.488,10	1.581,52	6,3%	+
Mitjana G1 - Aïllat i Comp.	1.477,42	1.567,17	6,1%	+
8 H. DE SANT BOI	1.553,12	1.648,95	6,2%	+
9 FUND. PRIVADA HOSPITAL DE MOLLET	1.479,82	1.613,79	9,1%	+
10 H. COMARCAL DE LA SELVA	1.529,63	1.630,93	6,6%	+
11 H. DE SANT BERNABÉ DE BERGA	1.524,82	1.601,96	5,1%	+
12 H. SANT JOAN DE DEU DE MARTORELL H. DE L'ESPERIT SANT, DE SANTA COLOMA	1.560,07	1.656,22	6,2%	+
13 H. DE L'ESPERIT SANT, DE SANTA COLOMA	1.549,62	1.631,37	5,3%	+
14 H. PROVINCIAL SANTA CATERINA	1.557,37	1.668,35	7,1%	+
15 H. DE FIGUERES	1.585,39	1.686,04	6,3%	+
16 H. DE SANT JAUME DE CALELLA	1.529,63	1.630,93	6,6%	+
17 H. DE SANTA MARIA - LLEIDA	1.606,63	1.701,59	5,9%	+
18 H. SANT RAFAEL	1.662,70	1.757,10	5,7%	+
19 H. SANT LLORENÇ DE VILADECANS	1.577,74	1.658,22	5,1%	+
20 CLÍNICA PLATÓ. FUNDACIÓ PRIVADA	1.626,62	1.739,42	6,9%	+
21 H. DE PALAMÓS	1.543,48	1.626,73	5,4%	+
22 H. MUNICIPAL DE BADALONA, SA	1.587,51	1.694,58	6,7%	+
23 H. SANT JAUME D'OLOT	1.493,36	1.578,19	5,7%	+
24 PIUS HOSPITAL DE VALLS	1.521,22	1.606,61	5,6%	+
25 H. DE SANT PAU I SANTA TECLA	1.597,13	1.691,92	5,9%	+
26 H. COMARCAL DE L'ALT PENEDÈS	1.548,92	1.644,87	6,2%	+
27 H. DE SANT CELONI. FUNDACIÓ PRIVADA	1.548,35	1.633,96	5,5%	+
Mitjana G2 - Gen. Bàsic	1.559,16	1.655,09	6,2%	+
Mitjana de la XHUP	1.839,29	1.948,43	5,9%	+

Nota 1: 5,74% és l'augment mig del preu alta pel CatSalut

	PREU ALTA 2007	PREU ALTA 2008	2007-08	Creix +/- que 5,74%
28 H. GENERAL DE GRANOLLERS	1.754,70	1.868,55	6,5%	+
F. SANITÀRIA D'IGUALADA. FUND. PRIVADA	1.725,12	1.828,52	6,0%	+
29 H. DE TERRASA	1.707,84	1.812,62	6,1%	+
30 H. GENERAL DE VIC	1.751,89	1.860,98	6,2%	+
31 H. U. SANT JOAN DE REUS	1.731,73	1.843,51	6,5%	+
32 H. TORTOSA VERGE DE LA CINTA	1.752,80	1.857,57	6,0%	+
33 CONSORCI SANITARI DE MARESME	1.736,95	1.836,80	5,7%	+
34 H. DOS DE MAIG	1.749,60	1.846,17	5,5%	+
35 H. RESIDÈNCIA SANT CAMIL	1.572,95	1.660,50	5,6%	+
36 H. U. DE TARRAGONA JOAN XXIII	1.890,59	2.009,80	6,3%	+
37 H. DEL SAGRAT COR-L'ALIANÇA	1.722,85	1.838,06	6,7%	+
38 H. U. DE LLEIDA ARNAU DE VILANOVA	1.846,10	1.967,42	6,6%	+
39 H. GENERAL DE L'HOSPITALET	1.749,60	1.846,17	5,5%	+
40 CONSORCI HOSPITALARI DEL PARC TAULÍ	2.103,36	2.230,25	6,0%	+
41 H. MUTUA DE TERRASSA	2.107,29	2.215,86	5,2%	+
ALTHAIA, XARXA ASSISTENCIAL DE 42 MANRESA	1.740,01	1.839,59	5,7%	+
43 H. DE L'ESPERANÇA	2.313,93	2.450,23	5,9%	+
44 H. DEL MAR	2.313,93	2.450,23	5,9%	+
45 H. DE GIRONA DOCTOR JOSEP TRUETA	2.010,88	2.108,43	4,9%	+
46 INSTITUT GUTTMANN	1.671,13	1.740,79	4,2%	+
Mitjana G3 - Refer.	1.847,66	1.955,60	5,8%	+
H. SANT JOAN DE DEU D'ESPLUGUES DE 47 LL.	2.431,74	2.599,51	6,9%	+
48 H. MATERNO-INFANTIL VALL D'HEBRON	2.415,47	2.558,34	5,9%	+
49 FUNDACIÓ PUIGVERT IUNA	2.553,37	2.694,60	5,5%	+
50 H. U. DE BADALONA G. TRIAS I PUJOL	2.423,00	2.583,22	6,6%	+
51 H. GENERAL DE LA VALL D'HEBRON	2.758,48	2.877,14	4,3%	+
52 F. G. S. DE L'H. DE LA STA. CREU I ST. PAU INSTITUT CATALÀ ONCOLOGIA - 53 BELLVITGE	2.729,93	2.873,50	5,3%	+
54 H. CLINIC I PROVINCIAL DE BARCELONA	2.697,60	2.894,86	7,3%	+
55 H. DE TRAUMA. DE LA VALL D'HEBRON	2.736,39	2.879,07	5,2%	+
56 H. PRINCEPS D'ESPANYA - BELLVITGE	2.810,25	2.970,15	5,7%	+
57 H. PRINCEPS D'ESPANYA - BELLVITGE	2.804,85	2.946,27	5,0%	+
Mitjana G4 - Alta Tec.	2.636,11	2.787,67	5,7%	+
Mitjana de la XHUP	1.839,29	1.948,43	5,9%	+

Nota 1: 5,74% és l'augment mig del preu alta pel CatSalut

Tal com concreta el CatSalut, el preu d'alta hospitalària modulada per IRE i IRR augmenta durant el 2008 un **5,74%**. Ara bé, donat que els centres tenen diferents índexs individuals per a IRE i IRR, l'augment real del preu alta per a cada centre difereix d'aquest 5,74%. En alguns casos (56%) és major i en d'altres (44%) és menor.



Preu alta 2007-08		
Nº hosp. incrementen preu alta +5,74%	32	56%
Nº hosp. incrementen preu alta - 5,74%	25	44%
Nº hosp. Increment preu alta igual al 5,74%	0	0%
Increment promig per sobre del 5,74%	0,76	
Reducció promig per sota del 5,74%	-0,45	

4. Evolució històrica 1998-2008 dels índex IRE i IRR i dels preus de l'alta hospitalària

	IRE 1998	IRE 2008	1998-08	IRR 1998	IRR 2008	1998-08	PREU ALTA 1998	PREU ALTA 2008	1998-08	Creix +/- que 42,3% ¹
1 CLINICA GIRONA S.A.	0,3934	0,6771	72,1% +	0,7870	0,8308	5,6% +	721,19	1.558,75	116,1%	+
2 H. DE PUIGCERDÀ	0,9866	0,6771	-31,4% -	0,8140	0,7858	-3,5% -	1.320,87	1.525,37	15,5%	-
3 CLÍNICA DE PONENT	0,5981	0,6771	13,2% +	0,8060	0,7799	-3,2% -	932,20	1.521,00	63,2%	+
4 H. COMARCAL MORA D'EBRE	0,7999	0,6771	-15,4% -	0,8730	0,8601	-1,5% -	1.160,52	1.580,48	36,2%	-
5 H. DE CAMPDEVANOL	0,9884	0,6771	-31,5% -	0,8730	0,9225	5,7% +	1.347,47	1.626,77	20,7%	-
6 H. COMARCAL DEL PALLARS	0,9775	0,6771	-30,7% -	0,8870	0,8544	-3,7% -	1.342,55	1.576,26	17,4%	-
FUND. SANT HOSPITAL DE LA SEU										
7 D'URGELL	0,9805	0,6771	-30,9% -	0,9160	0,8615	-5,9% -	1.357,72	1.581,52	16,5%	-
Mitjana G1 - Aïllat i Comp.	0,8249	0,6771	-17,9% -	0,8212	0,8421	2,6% +	1.163,54	1.567,17	34,7%	-
8 H. DE SANT BOI	0,6607	0,7152	8,2% +	0,8150	0,8809	8,1% +	998,07	1.648,95	65,2%	+
FUND. PRIVADA HOSPITAL DE										
9 MOLLET	0,6949	0,7241	4,2% +	0,7600	0,8168	7,5% +	1.008,85	1.613,79	60,0%	+
10 H. COMARCAL DE LA SELVA	0,6241	0,7241	16,0% +	0,8740	0,8399	-3,9% -	986,58	1.630,93	65,3%	+
11 H. DE SANT BERNABÉ DE BERGA	0,7043	0,6832	-3,0% -	0,8210	0,8776	6,9% +	1.043,83	1.601,96	53,5%	+
H. SANT JOAN DE DEU DE										
12 MARTORELL	0,7000	0,7241	3,4% +	0,8530	0,8740	2,5% +	1.053,03	1.656,22	57,3%	+
H. DE L'ESPERIT SANT, DE SANTA										
13 COLOMA	0,6702	0,7241	8,0% +	0,8760	0,8405	-4,1% -	1.033,15	1.631,37	57,9%	+
14 H. PROVINCIAL SANTA CATERINA	0,8430	0,7634	-9,4% -	0,8230	0,8166	-0,8% -	1.182,23	1.668,35	41,1%	-
15 H. DE FIGUERES	0,6362	0,7241	13,8% +	0,8810	0,9142	3,8% +	1.001,53	1.686,04	68,3%	+
16 H. DE SANT JAUME DE CALELLA	0,7202	0,7241	0,5% +	0,8920	0,8399	-5,8% -	1.089,46	1.630,93	49,7%	+
17 H. DE SANTA MARIA - LLEIDA	0,9524	0,7203	-24,4% -	0,8920	0,9423	5,6% +	1.319,76	1.701,59	28,9%	-
18 H. SANT RAFAEL	0,8802	0,7824	-11,1% -	0,8960	0,9006	0,5% +	1.249,83	1.757,10	40,6%	-
19 H. SANT LLORENÇ DE VILADECANS	0,6941	0,7209	3,9% +	0,9240	0,8827	-4,5% -	1.077,04	1.658,22	54,0%	+
CLÍNICA PLATÓ. FUNDACIÓ										
20 PRIVADA	0,8906	0,7373	-17,2% -	0,8010	0,9614	20,0% +	1.220,19	1.739,42	42,6%	+
21 H. DE PALAMÓS	0,5803	0,7237	24,7% +	0,8720	0,8350	-4,2% -	942,30	1.626,73	72,6%	+
22 H. MUNICIPAL DE BADALONA, SA	0,7039	0,7240	2,9% +	0,9080	0,9259	2,0% +	1.080,03	1.694,58	56,9%	+
23 H. SANT JAUME D'OTLOT	0,5504	0,6771	23,0% +	0,8760	0,8570	-2,2% -	914,33	1.578,19	72,6%	+
24 PIUS HOSPITAL DE VALLS	0,7191	0,7037	-2,1% -	0,8600	0,8454	-1,7% -	1.074,91	1.606,61	49,5%	+
25 H. DE SANT PAU I SANTA TECLA	0,7269	0,7360	1,3% +	0,9140	0,8998	-1,6% -	1.105,36	1.691,92	53,1%	+
26 H. COMARCAL DE L'ALT PENEDÉS	0,7107	0,7241	1,9% +	0,9280	0,8587	-7,5% -	1.095,18	1.644,87	50,2%	+
H. DE SANT CELONI. FUNDACIÓ										
27 PRIVADA	0,7665	0,6771	-11,7% -	0,9180	0,9322	1,5% +	1.146,32	1.633,96	42,5%	+
Mitjana G2 - Gen. Bàsic	0,7214	0,7217	0,03% +	0,8692	0,8771	0,9% +	1.081,10	1.655,09	53,1%	+
Mitjana de la XHUP	0,9188	0,8939	-2,7% -	0,9360	0,9493	1,4% +	1.304,96	1.948,43	49,3%	+

Nota 1: 42,3% és l'augment acumulat 98-08 del preu alta.

	IRE 1998	IRE 2008	1998-08	IRR 1998	IRR 2008	1998-08	PREU ALTA 1998	PREU ALTA 2008	1998-08	Creix =/+/- que 42,3% ¹		
28 H. GENERAL DE GRANOLLERS	0,9508	0,8404	-11,6%	-	0,8760	0,9420	7,5%	+	1.311,44	1.868,55	42,5%	+
F. SANITÀRIA D'IGUALADA. FUND.												
29 PRIVADA	0,7528	0,8482	12,7%	+	0,8710	0,8734	0,3%	+	1.112,96	1.828,52	64,3%	+
30 H. DE TERRASA	0,8938	0,8404	-6,0%	-	0,9500	0,8666	-8,8%	-	1.286,03	1.812,62	40,9%	-
31 H. GENERAL DE VIC	0,8959	0,8404	-6,2%	-	0,9110	0,9318	2,3%	+	1.271,71	1.860,98	46,3%	+
32 H. U. SANT JOAN DE REUS	0,8172	0,8489	3,9%	+	0,9140	0,8923	-2,4%	-	1.194,92	1.843,51	54,3%	+
33 H. TORTOSA VERGE DE LA CINTA	0,9040	0,8404	-7,0%	-	0,8870	0,9272	4,5%	+	1.269,65	1.857,57	46,3%	+
34 CONSORCI SANITARI DE MARESME	0,7759	0,8404	8,3%	+	0,9450	0,8992	-4,8%	-	1.167,00	1.836,80	57,4%	+
35 H. DOS DE MAIG	0,9964	0,8482	-14,9%	-	0,9710	0,8972	-7,6%	-	1.396,62	1.846,17	32,2%	-
36 H. RESIDÈNCIA SANT CAMIL	0,9548	0,7276	-23,8%	-	0,9330	0,8732	-6,4%	-	1.339,38	1.660,50	24,0%	-
37 H. U. DE TARRAGONA JOAN XXIII	0,9913	0,8815	-11,1%	-	0,9010	1,0553	17,1%	+	1.362,12	2.009,80	47,5%	+
38 H. DEL SAGRAT COR-L'ALIANÇA	0,9167	0,8404	-8,3%	-	0,9610	0,9009	-6,3%	-	1.313,37	1.838,06	39,9%	-
H. U. DE LLEIDA ARNAU DE												
39 VILANOVA	0,9429	0,8809	-6,6%	-	0,9310	0,9993	7,3%	+	1.326,74	1.967,42	48,3%	+
H. GENERAL DE L'HOSPITALET												
40 CONSORCI HOSPITALARI DEL	0,8059	0,8482	5,2%	+	0,9280	0,8972	-3,3%	-	1.189,60	1.846,17	55,2%	+
41 PARC TAULÍ	1,0829	1,0792	-0,3%	-	0,9010	0,9815	8,9%	+	1.452,97	2.230,25	53,5%	+
42 H. MUTUA DE TERRASSA	1,0870	1,0792	-0,7%	-	0,9730	0,9621	-1,1%	-	1.487,32	2.215,86	49,0%	+
ALTHAIA, XARXA ASSISTENCIAL DE												
43 MANRESA	1,0682	0,8391	-21,4%	-	0,9960	0,9054	-9,1%	-	1.478,35	1.839,59	24,4%	-
44 H. DE L'ESPERANÇA	1,0795	1,2043	11,6%	+	1,0860	1,0433	-3,9%	-	1.527,41	2.450,23	60,4%	+
45 H. DEL MAR	1,0587	1,2043	13,8%	+	1,0860	1,0433	-3,9%	-	1.506,78	2.450,23	62,6%	+
H. DE GIRONA DOCTOR JOSEP												
46 TRUETA	0,9154	0,9174	0,2%	+	1,0570	1,1209	6,0%	+	1.352,46	2.108,43	55,9%	+
47 INSTITUT GUTTMANN	1,1115	0,7239	-34,9%	-	1,1800	0,9884	-16,2%	-	1.598,68	1.740,79	8,9%	-
Mitjana G3 - Refer.	0,9465	0,8987	-5,1%	-	0,9605	0,9500	-1,1%	-	1.342,69	1.955,60	45,6%	+
H. SANT JOAN DE DEU												
48 D'ESPLUGUES DE LL.	1,0296	1,4001	36,0%	+	0,6720	0,8771	30,5%	+	1.303,79	2.599,51	99,4%	+
H. MATERNO-INFANTIL VALL												
49 D'HEBRON	1,4539	1,4001	-3,7%	-	0,8750	0,8216	-6,1%	-	1.809,98	2.558,34	41,3%	-
50 FUNDACIÓ PUIGVERT IUNA	1,4691	1,4001	-4,7%	-	1,1000	1,0053	-8,6%	-	1.919,69	2.694,60	40,4%	-
H. U. DE BADALONA G. TRIAS I												
51 PUJOL	1,3608	1,2043	-11,5%	-	1,1240	1,2226	8,8%	+	1.822,38	2.583,22	41,7%	-
H. GENERAL DE LA VALL												
52 D'HEBRON	1,3947	1,4001	0,4%	+	1,2720	1,2514	-1,6%	-	1.918,25	2.877,14	50,0%	+
F. G. S. DE L'H. DE LA STA. CREU I												
53 ST. PAU	1,4775	1,4001	-5,2%	-	1,2940	1,2465	-3,7%	-	2.009,62	2.873,50	43,0%	+
INSTITUT CATALÀ ONCOLOGIA -												
54 BELLVITGE	1,4948	1,4001	-6,3%	-	1,0820	1,2753	17,9%	+	1.937,61	2.894,86	49,4%	+
H. CLINIC I PROVINCIAL DE												
55 BARCELONA	1,3215	1,4001	5,9%	+	1,3750	1,2540	-8,8%	-	1.888,98	2.879,07	52,4%	+
H. DE TRAUMA, DE LA VALL												
56 D'HEBRON	1,2265	1,4001	14,2%	+	1,4960	1,3768	-8,0%	-	1.845,65	2.970,15	60,9%	+
H. PRINCEPS D'ESPANYA -												
57 BELLVITGE	1,4948	1,4001	-6,3%	-	1,4580	1,3446	-7,8%	-	2.095,76	2.946,27	40,6%	-
Mitjana G4 - Alta Tec.	1,3723	1,3805	0,6%	+	1,1748	1,1675	-0,6%	-	1.855,17	2.787,67	50,3%	+
Mitjana de la XHUP	0,9188	0,8939	-2,7%	-	0,9360	0,9493	1,4%	+	1.304,96	1.948,43	49,3%	+

Nota 1: 42,3% és l'augment acumulat 98-08 del preu alta.

En la última dècada la IRR de la XHUP ha crescut un 1,4% mentre que la IRE ha disminuït un 2,7%. És a dir, els centres han augmentat en complexitat i han perdut en estructura. D'altra banda, el preu per alta ha anat augmentat de forma permanent, arribant a ser el 2008 un 50% superior al nivell del 1998.

El grup 1 (centres aïllats i complementaris) ha estat el que ha viscut les majors variacions d'IRE i IRR. La seva IRE ha estat, amb diferència, la que més ha decrescut de mitjana durant els últims 10 anys: un 18%. La IRR, en canvi, ha estat la que més ha crescut: 2,6%. El preu alta mitjà del grup ha crescut un 35%.

Els hospitals del grup 2 (centres generals bàsics) no han experimentat gaire moviment en els seus índexs durant els últims 10 anys. La IRE ha augmentat només un 0,03% des del 1998 i la IRR un 0,9%. Tanmateix, el preu alta ha crescut per sobre del 50%.

El grup 3 (centres de referència) ha vist com el seu IRE perdia força punts, un 5,1%, i el seu IRR baixava un 1,1%. El preu alta, per la seva banda, augmentava gairebé un 50%.

El grup 4 (centres d'alta tecnologia) és el que menys modificacions de IRR i IRR ha viscut en l'última dècada. La IRE ha guanyat un 0,6% i la IRR ha perdut un 0,6%. Amb tot, el seu preu alta ha crescut un 50%.

Els últims deu anys, la XHUP ha vist augmentar un 1,4% la IRR, disminuir un 2,7% la IRE i augmentar un 50% el preu alta

5. Elements de reflexió

a. IRE/IRR i política retributiva

La política retributiva ha tingut en els darrers anys un impacte important en l'evolució de les tarifes, concretament amb la incorporació a tarifes de l'impacte del VI conveni va provocar l'any 2007 un increment del preu del IRR i del IRE molt superior al dels exercicis anteriors. Ara tenim pendent la incorporació a tarifes del impacte econòmic del VII conveni. Cal analitzar quin impacte té en la productivitat dels centres i en el cost de la UME.

b. Ponderació IRE/IRR

El pes que tenen la IRE i la IRR en les tarifes de cada entitat ha estat des de l'any 2000 el mateix (65% IRE i 35% IRR). L'objectiu inicial de donar cada cop més pes a la complexitat del centre i menys a la seva estructura, es va aturar l'any 2000. L'any 1998 i 1999 l'estructura (IRE) pesava un 70%, mentre que la complexitat (IRR) ponderava un 30%, un cop fet el primer pas no d'avançat en aquesta línia que portaria a pagar més pel que es fa i no tant per l'estructura que es té.

c. La IRE i els processos de reordenació hospitalària

Aquest és el cas de la integració organitzativa i assistencial de la Maternitat amb l'Hospital Clínic de Barcelona que va comportar que l'any 2006 el preu alta de l'activitat de la Maternitat s'igualés al del Clínic. Així mateix, també en el 2006 el preu alta de l'Hospital de l'Esperança es va igualar al de l'Hospital del Mar.

d. La pendent actualització de la IRE

L'any 2005 es va realitzar l'última enquesta GOM que entre altres coses serveix per determinar l'estructura de cada entitat i per tant el seu IRE. Aquesta última enquesta encara no s'ha publicat i per tant ens trobem unes IRE en base a la enquesta realitzada al 2001. Per això, és necessari revisar i actualitzar les IRE de les entitats per tal d'apropar-les als costos reals i redefinir la resta de ajustaments als IRE objectiu

e. La IRR i els sistemes d'informació de les entitats

La IRR s'actualitza cada any d'acord amb la informació que cada centre registra al CMBD-AH. Per tant, l'evolució de la IRR i el seu ajustament a la realitat de la complexitat de cada centre depèn fonamentalment de la correcta codificació de l'activitat per part del centre.