



APLICACIÓ DE LA METODOLOGIA LEAN A L' AMBIT RESIDENCIAL

Cristina Guillermo Garcia i Maribel Uribe Aragón

L'Hospitalet de Llobregat, novembre del 2013



ELS NOSTRES VALORS: Qualitat professional, Equip, Desenvolupament i Compromís

JUSTIFICACIÓ



La necessitat de conèixer els usuaris en vers les seves necessitats, la incorporació dels nous professionals, així com els canvis d'ubicació per cobertures internes, etc., requereix establir sistemes que reforcin la seguretat dels residents en relació a la medicació, menjar, mobilitzacions, etc.

D'altra banda, l'activitat habitual de les gerocultores a les residències requereix d'un esforç físic important degut a l'elevat grau de dependència dels usuaris. Aquest fet, pot derivar en un elevat índex d'accidentabilitat si no es posen les mesures preventives i organitzatives adients

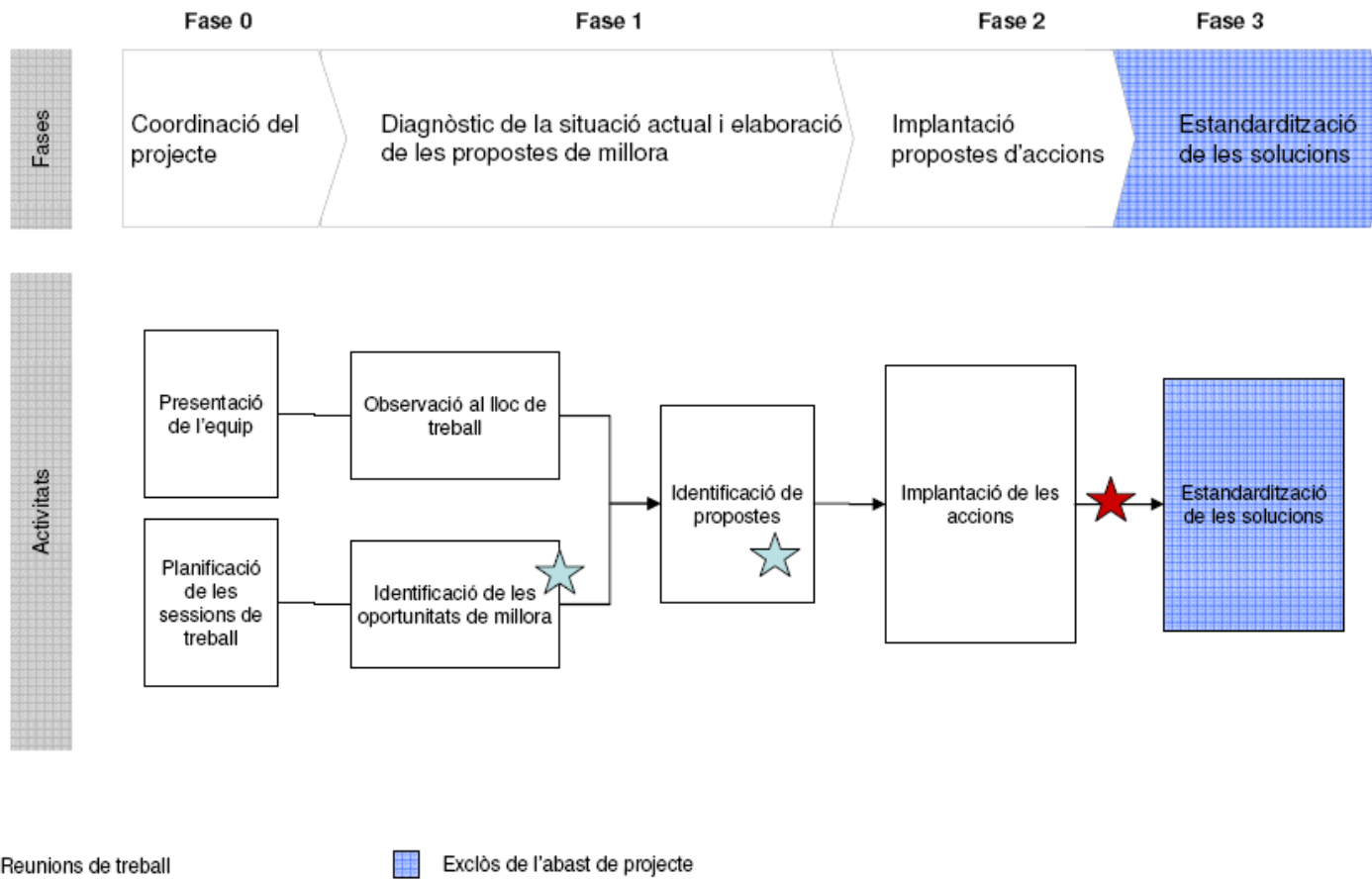


La metodologia Lean es centra en prioritzar l'acció, en cercar la millora continua i en donar un nou rol al personal operatiu. La implantació de un Sistema Lean és un procés de canvi, que suposa trencar amb les rutines establertes.

Es va valorar que la gestió visual podia ajudar a facilitar la integració de nou personal i garantir la seguretat del resident. Alhora, incorporant altres eines Lean, es podien establir mesures preventives i organitzatives adients que reduïssin l'índex d'accidentabilitat dels professionals

Eines LEAN utilitzades

Metodologia de treball



Eines LEAN utilitzades

EN LA PRIMERA SESSIÓ GRUPAL:

Es van analitzar les principals dificultats amb les que es podia trobar qualsevol professional (infermeres i gerocultores) **en el moment en que, sense conèixer el resident amb el que ha d'interactuar, ha de garantir la seva seguretat.**

La principal idea extreta d'aquesta sessió es fonamenta en que cada resident té unes necessitats específiques, i que per tant, **un sistema fàcil i visual de disposar la informació necessària al lloc on s'ha d'aplicar**, facilitarà la tasca del personal de la Residència.

Obse
resi

Àpats.

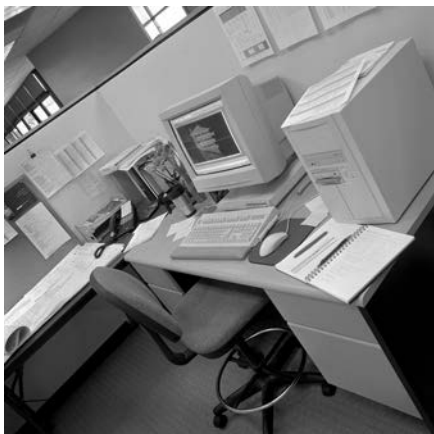
Obse
ubic

at dels

els àpats,



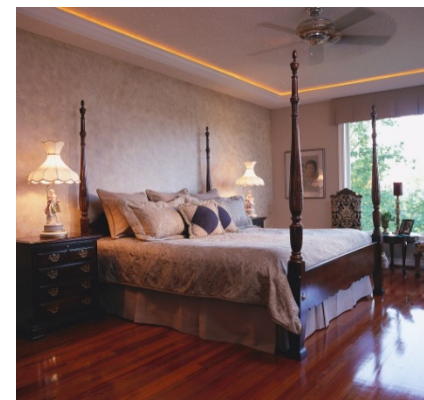
Llocs on han d'estar els panells de gestió visual



Office



Bany



Habitació



Menjador

EN LA SEGONA SESSIÓ GRUPAL:

Es van determinar a quines dependències de la Residència podia ser útil disposar de **panells visuals** per garantir una bona assistència.

També calia consensuar quina era la **informació necessària** i com s'havia de transcriure per no ferir la susceptibilitat dels residents i dels seus familiars.

La proposta del grup va ser de quatre panells diferents.

EINA LEAN : Gestió visual



Objectiu de la gestió visual:

1. Estandar clar i visible
2. Evidencia problemes
3. Reacció ràpida
4. Informació compartida per tots en el gamba (lloc de treball)
5. Permet treball segur i eficient



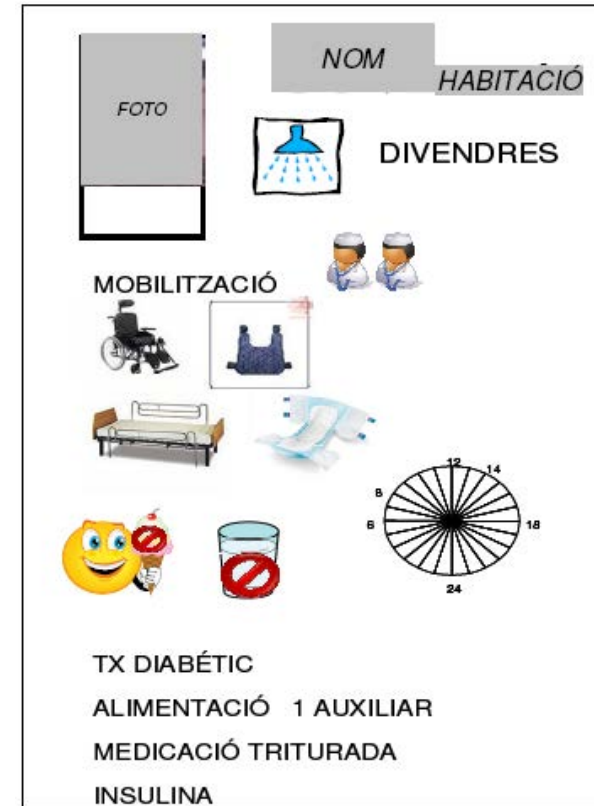
Tipus d'informació que podem representar:

1. Instruccions visual (bàsiques, procediments, etc..)
2. Indicacions horàries
3. Indicacions inventaris
4. Activitats entre torns
5. Accions que estan en curs
6. Indicacions ordre i neteja

OFFICE



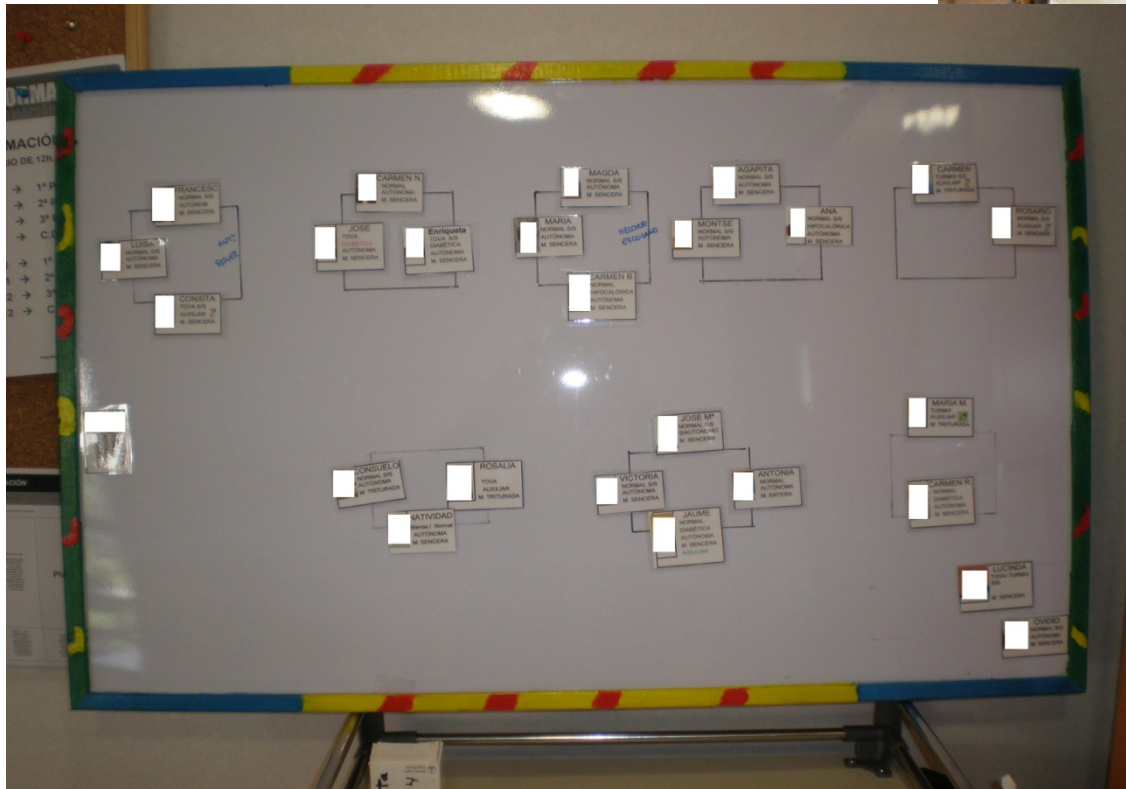
Fitxa reunió de treball



Fitxa final

Millora de la visibilitat de la informació clau del resident

MENJADOR



R.C.S.
TOVA
AUXILIAR
SOPA + TURMIX
Insulina

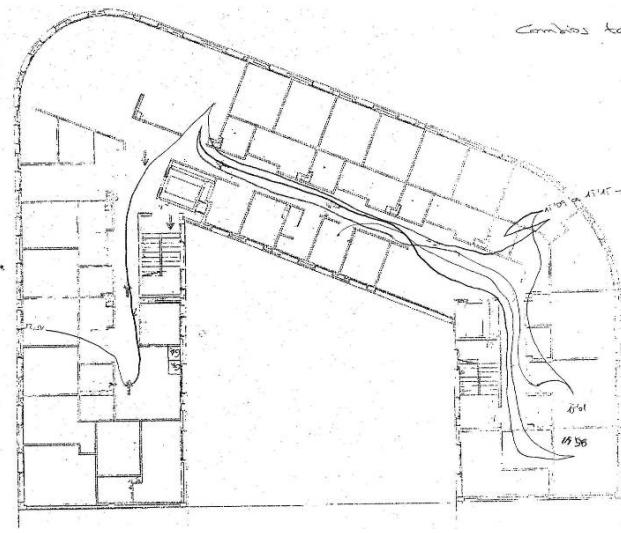
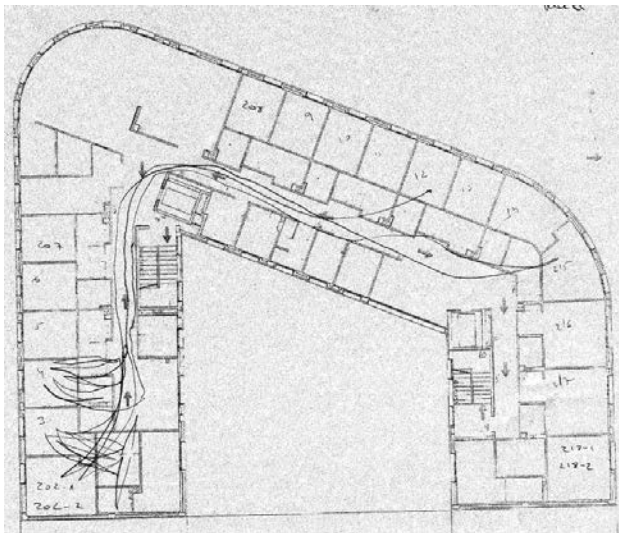
EINES LEAN UTILITZADES

Setmana Gemba:

Observació de la situació de partida i posteriorment aplicació de canvis in situ (a la 2^a planta).

“Spaguetti chart”: reduir desplaçaments innecessaris

5S: organitzar el magatzem



METODOLOGIA

1. Sistematització del treball minimitzant riscos:

1.1. Es treballa en parelles sempre que sigui possible

1.2. Els usuaris es classifiquen en 1 o 2 en funció si cal atendre'ls en parella o pot fer-lo una gerocultora sola. Si cal utilitzar grua i quina (d'enllitar o bipedestació) o el transfer lliscant.

2. Organització i ordre dels recursos:

2.1. Les grues i les bateries tenen un lloc fix sense impedir el pas o sense que suposi un risc.



METODOLOGIA

- 2.2. Distribució de la roba neta en ordre segons les habitacions
- 2.3. Dotació dels carros amb el material necessari
- 2.4. Repartiment del menjar de cara als residents evitant torsions del tronc
- 2.5. Gestió del magatzem i bany comú: material ordenat i creació d'estoc



RESULTATS

L'índex d'accidentabilitat, globalment ha disminuït significativament des de l'inici d'implantació del projecte

2009-10	207,8‰	Inici del projecte
2011	52,6‰	
2012	66,7‰	
2013	0‰	1er trimestre

Any	2011	2012	2013
Índex Caigudes usuaris	1,32	1,21	0,92

CONCLUSIONS

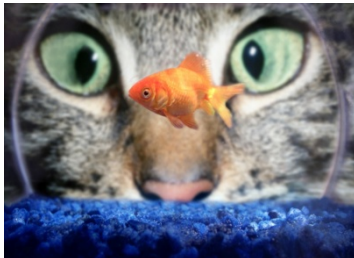
S'han evidenciat i **corregit hàbits de treball perjudicials** per la salut de les gerocultores **d'una manera molt senzilla**.

S'ha **estandaritzat** el sistema de treball de les gerocultores deixant de banda la improvisació que pot generar accidents.



S'ha fomentat el treball en equip. Amb menys esforç la mateixa o major activitat, **disminuint el “muda”**.

Coordinació i implicació activa des de diferents àmbits per tal que **els riscos laborals** siguin minimitzats al màxim possible (salut laboral, infraestructures, direcció del centre,...).



S'ha comprovat que **la gestió visual** ajuda a garantir la seguretat dels residents en vers la medicació, menjar, mobilitzacions...etc.