



# L'aromateràpia en una planta de psicogeriatría

Laia Guijosa (Terapeuta Ocupacional)

Núria Berga (Terapeuta Ocupacional)

Carne Civit (Directora d'àmbit de Dependències)

# 1. Justificació

- L'aromateràpia utilitza essències i olis essencials procedents de plantes amb la finalitat de tractar o prevenir afeccions i patologies. Pot utilitzar-se per via respiratòria o bé aplicant-se sobre la pell.
- Es coneixen diferents propietats terapèutiques per a cadascuna de les essències.



- Lavanda → efecte relaxant
- Cítrics → estimulant mental

# 1. Justificació

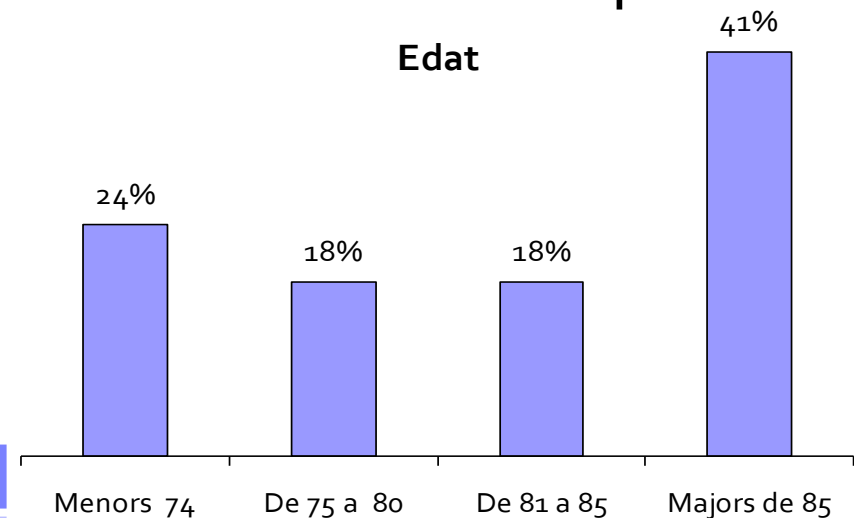
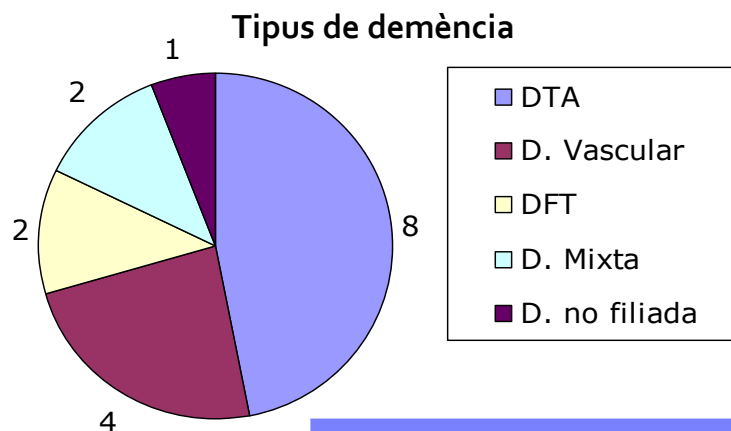
Estudis que obtenen millores en el comportament de persones amb demència a través de l'aromateràpia:

- **“Lavender oil as a treatment for agitated behaviour in severe dementia: a placebo controlled study”** (*Holmes C. et al*)
- **“Efficacy of aromatherapy (*Lavandula angustifolia*) as an intervention for agitated behaviours in Chinese older persons with dementia: a cross-over randomized trial”** (*Lin PW. et al*)

# 1. Justificació

L'aplicació de l'aromateràpia s'ha realitzat a la planta de psicogeriatria de la Llar Residencial Sant Llàtzer.

La mostra està composta per 17 residents (d'un total de 28) que presenten algun trastorn de conducta disruptiu.



Trastorn	Percentatge
Agitació (n=5)	30%
Ansietat (n=4)	23%
Conducta motora anòmla (n=7)	41%
Irritabilitat (n=1)	6%

## 2. Metodologia

- **Recollida de dades inicial:** edat, diagnòstic principal, GDS i MEC. A través de l' NPI\_Q administrat als auxiliars, s'identifica el trastorn de conducta principal de cada usuari i sobre el qual s'haurà de registrar.
- Durant dos mesos, i de forma diària, el personal auxiliar omple el registre.

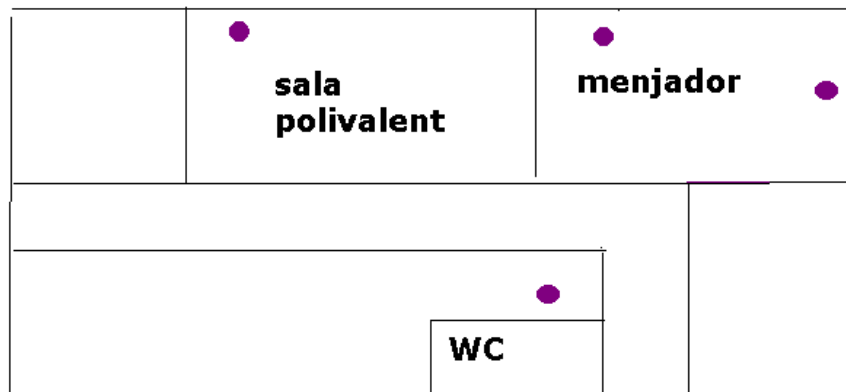
DATA:

		6-7H	7-8H	8-9H	9-10H	10-11H	11-12H	12-13H	13-14H	14-15H	15-16H	16-17H	17-18H	18-19H	19-20H	20-21H	21-22H	22-24H	00-03H	03-6H
P1	Cops de taula					2	3	R												
P2	Mossegar-se dit																			
P3	Agitació mobilització, AVD,...																			
P4	Moviments repetitius																			

**GRAVETAT**  
1: LLEU  
2: MODERAT  
3: GREU  
R: Administració rescat

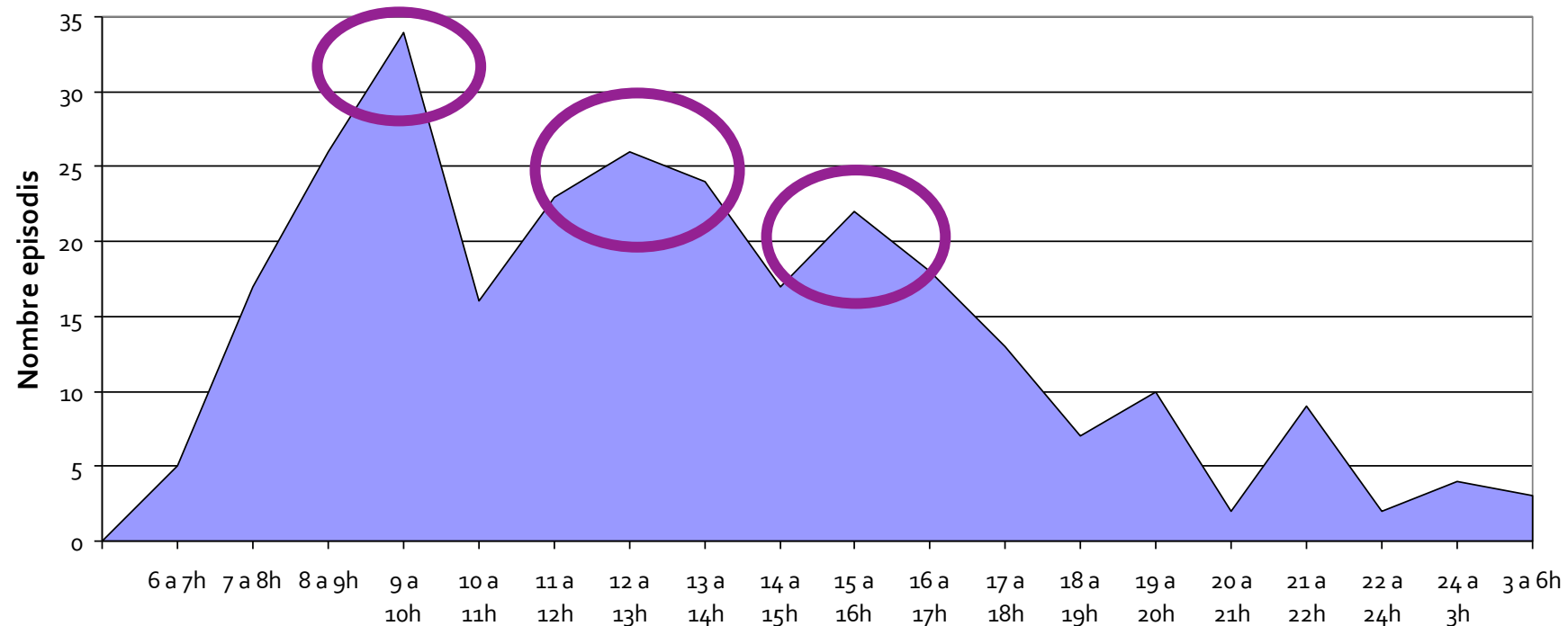
## 2. Metodologia

- Durant el primer mes s'omple el registre per conèixer la situació basal i durant el segon mes s'implanta l'aromateràpia. La lavanda s'aplica mitjançant difusors automàtics que emeten una vaporització cada 15 minuts i estan en funcionament de 7 a 21h.
- Per a l'elecció del lloc on col·locar els vaporitzadors es va tenir en compte els espais comuns on els residents passen més temps durant el dia.



# 3. Resultats

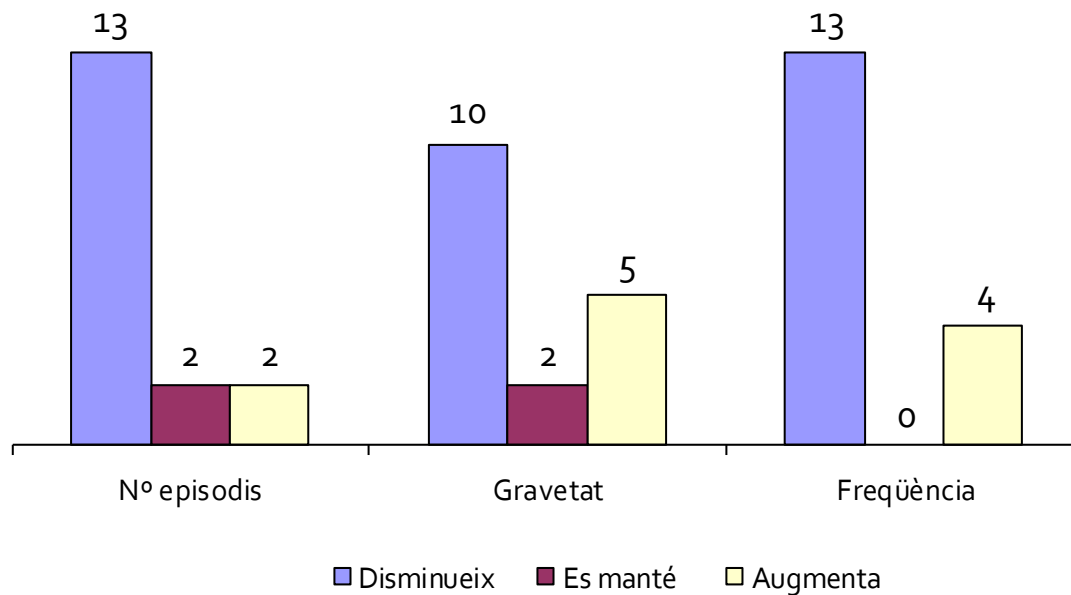
FASE PRÈVIA: APARICIÓ D'EPISODIS SEGONS HORA



- En la fase 2 es manté un patró similar però amb una menor presència de trastorns de conducta en la franja compresa entre les 7 i les 8h i d'11 a 12h. Totes les hores corresponents a l'horari de tarda disminueixen lleument.

# 3. Resultats

Resultats individuals



A nivell global, durant l'aplicació de l'aromateràpia:

- El nombre d'episodis disminueix un 28% respecte l'inici.
- La gravetat disminueix un 36%

En la fase prèvia apareix un episodi de trastorn conductual cada 2'7 dies; en la fase de vaporització cada 3'5 dies.



Disminueix un 33% el nombre de rescats farmacològics que s'han administrat



## 4. Conclusions

- El registre realitzat ha permès obtenir una visualització de la distribució horària dels trastorns de conducta de manera que, en alguns casos, s'han pogut associar a esdeveniments o situacions ambientals que es donen en la rutina de la LLar i que podrien fer-los augmentar o disminuir: franges horàries sense activitats, hores properes als àpats,...
- És necessària la col.laboració del personal per poder obtenir resultats fiables
- L'aromateràpia amb lavanda ha estat útil per disminuir lleugerament el nombre de trastorns de conducta, la seva gravetat i la freqüència amb què es donen en els pacients amb demència



**Moltes gràcies per la vostra  
atenció**