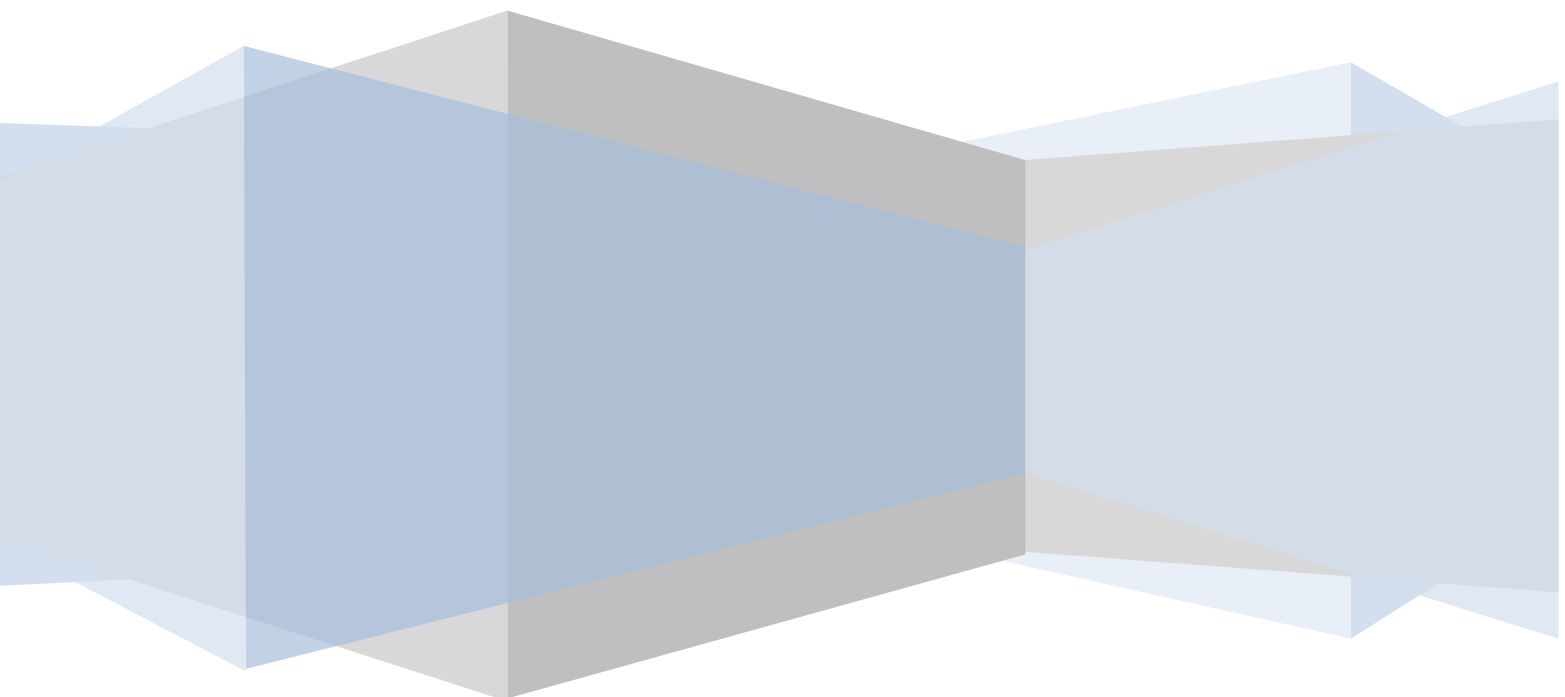




*La Unió*

Associació d'Entitats  
Sanitàries i Socials

*Comparativa entre el DECRET 178/2010, de 23 de novembre, d'estructura dels òrgans centrals del SCS i el DECRET 9/2013, de 3 de gener, de reestructuració dels òrgans centrals i dels òrgans territorials del SCS*



## Informe realitzat a partir de l'anàlisi del:

1. **DECRET 9/2013, de 3 de gener, de reestructuració dels òrgans centrals i dels òrgans territorials del Servei Català de la Salut**

*(clickar al text per accedir al hipervincle)*

2. **DECRET 178/2010, de 23 de novembre, d'estructura dels òrgans centrals del Servei Català de la Salut.**

*(clickar al text per accedir al hipervincle)*

## Índex

1.	Introducció resum .....	3
1.1.	Simplificació de l'estructura .....	3
1.2.	Adequació de l'estructura .....	3
2.	Reestructuració dels òrgans centrals del Servei Català de la Salut.....	3
2.1.	Estructura de la Direcció. ....	3
2.2.	Estructura de la Subdirecció.....	3
2.3.	De l'Àrea d'Atenció Sanitària (anteriorment denominada Àrea sanitària).....	4
2.4.	De l'Àrea de Recursos Econòmics (anteriorment formava part de l'Àrea Econòmica i de Patrimoni).....	4
2.5.	De l'Àrea de Patrimoni, Inversions i Recursos Humans (anteriorment formava part de l'Àrea Econòmica i de Patrimoni).....	5
3.	Òrgans territorials del Servei Català de la Salut.....	5
4.	Disposicions addicionals a destacar .....	5
4.1.	Primera .....	5
4.2.	Segona .....	5
4.3.	Quarta .....	5
5.	Annex 1. Estructura dels òrgans centrals del SCS (Decret 178/2010).....	6
6.	Annex 2. Estructura dels òrgans centrals del SCS (Decret 9/2013).....	8

## 1. Introducció resum

### 1.1. Simplificació de l'estructura

- Supressió del Programa per a la coordinació del desenvolupament de les professions sanitàries.
- Supressió del Programa d'ordenació territorial i participació ciutadana.
- Se suprimeixen la Divisió de Contractació i Facturació de Serveis Assistencials i l'Oficina de Planificació de Serveis i Mapa Sanitari.
- Se suprimeix el Pla Sanitari per a les comarques d'Era Val d'Aran, el Pallars Jussà, el Pallars Sobirà, l'Alt Urgell i la Cerdanya.
- Se suprimeixen els càrrecs de coordinador general, coordinador adjunt i director tècnic, així com el Consell Assessor del Pla integral d'urgències de Catalunya (PIUC).

### 1.2. Adequació de l'estructura

- Creació de l'Àrea de Recursos Econòmics. Objectiu principal: definir els escenaris econòmics i assegurar el rigor pressupostari que ha de garantir la sostenibilitat del sistema sanitari
- Creació de l'Àrea de Patrimoni, Inversions i Recursos Humans. Objectiu principal: assumir el nou entorn patrimonial que ha de derivar de l'assumpció del patrimoni que fins ara ha estat propietat de la Tresoreria General de la Seguretat Social.
- Elevar a rang de gerència la unitat que ha de definir la població receptora dels serveis sanitaris de cobertura pública a càrrec del SCS.
- Les unitats que s'estableixen en el Decret 9/2013 s'estructuren jeràrquicament en àrees, gerències i divisions.

## 2. Reestructuració dels òrgans centrals del Servei Català de la Salut

### 2.1. Estructura de la Direcció.

De la Direcció del Servei Català de la Salut depenen:

#### Abans

- a) La Subdirecció.
- b) La Secretaria Tècnica
- c) L'Assessoria Jurídica.
- d) La Gerència d'Empreses Públiques i Consorcis

#### Ara

- a) La Subdirecció.
- b) L'Assessoria Jurídica.
- c) L'Oficina Tècnica Corporativa.

### 2.2. Estructura de la Subdirecció.

De la Subdirecció depenen:

#### Abans

- a) L'Àrea Sanitària.
- b) L'Àrea Econòmica i de Patrimoni.
- c) L'Oficina de Planificació de serveis i Mapa Sanitari.

Ara

- a) L'Àrea d'Atenció Sanitària.
- b) L'Àrea de Recursos Econòmics.
- c) L'Àrea de Patrimoni, Inversions i Recursos Humans.
- d) La Gerència de Sistemes d'Informació.
- e) La Gerència d'Atenció Ciutadana

Noves funcions de la subdirecció:

- Dissenyar les polítiques de compra de serveis assistencials sota les directrius del director del Servei Català de la Salut.
- Establir els criteris d'acreditació de l'assegurament sanitari i de les relacions amb els ciutadans.
- Portar a terme les actuacions necessàries per garantir l'accessibilitat dels ciutadans i les ciutadanes al sistema sanitari.

**2.3. De l'Àrea d'Atenció Sanitària (anteriorment denominada Àrea sanitària).**

Depenen:

Abans

- a) La Gerència de Planificació, Compra i Avaluació de Serveis Assistencials. D'aquesta depenen:
  - La Divisió de Compra de Serveis Assistencials i Assignació Poblacional.
  - La Divisió de Registres de Demanda i d'Activitat.
  - La Divisió de Contractació i Facturació de Serveis Assistencials.
  - La Divisió de Planificació i avaluació operativa.
- b) La Gerència d'Atenció Farmacèutica i Prestacions Complementàries. D'aquesta depenen:
  - La Divisió d'Atenció Farmacèutica i Ús racional del medicament.
  - La Divisió de Prestacions Farmacèutiques.
  - La Gerència de Sistemes d'Informació.
- d) La Divisió d'Atenció Ciutadana.

Ara

- a) La Gerència de Serveis Assistencials. D'aquesta depenen:
  - La Divisió de Provisió de Serveis Assistencials.
  - La Divisió d'Anàlisi de la Demanda i l'Activitat.
  - La Divisió d'Avaluació de Serveis Assistencials.
- b) La Gerència de Farmàcia i del Medicament. D'aquesta depenen:
  - La Divisió d'Atenció Farmacèutica i Ús Racional del Medicament.
  - La Divisió de Prestacions Farmacèutiques.

**2.4. De l'Àrea de Recursos Econòmics (anteriorment formava part de l'Àrea Econòmica i de Patrimoni).**

Depenen:

Abans

- a) La Gerència Econòmica
  - La Divisió de Recursos Econòmics.
  - La Divisió de Relacions Laborals i Serveis Generals.
- b) la Gerència d'Infraestructures
  - Divisió de Recursos Físics.

- c) la Divisió d'Anàlisi Econòmica.

Ara

- a) La Gerència de Planificació Econòmica
- La Divisió Econòmica.
  - La Divisió d'Anàlisi Econòmica.

**2.5. De l'Àrea de Patrimoni, Inversions i Recursos Humans (anteriorment formava part de l'Àrea Econòmica i de Patrimoni).**

Depenen:

Ara

- a) La Gerència de Patrimoni, Infraestructures i Recursos Humans.
- La Divisió de Recursos Físics.
  - La Divisió de Recursos Humans i Serveis Generals.
- b) La Gerència d'Entitats Participades.

**3. Òrgans territorials del Servei Català de la Salut**

En termes generals es continuen regint per la Llei 15/1990, de 9 de juliol d'ordenació sanitària de Catalunya i les seves modificacions normatives corresponents.

**4. Disposicions addicionals a destacar**

**4.1. Primera**

El SCS exercirà les funcions de tutela de l'ICS, sens perjudici de la seva adscripció al Departament de Salut, i de les empreses públiques adscrites al SCS i dels consorcis de caràcter sanitari o sociosanitari en què participi la Generalitat o el SCS en matèria d'aprovació, modificació i distribució del pressupost i de seguiment de l'execució del pressupost; d'aprovació dels plans d'inversions i polítiques patrimonials, i d'aprovació de la modificació de l'oferta de serveis sanitaris.

**4.2. Segona**

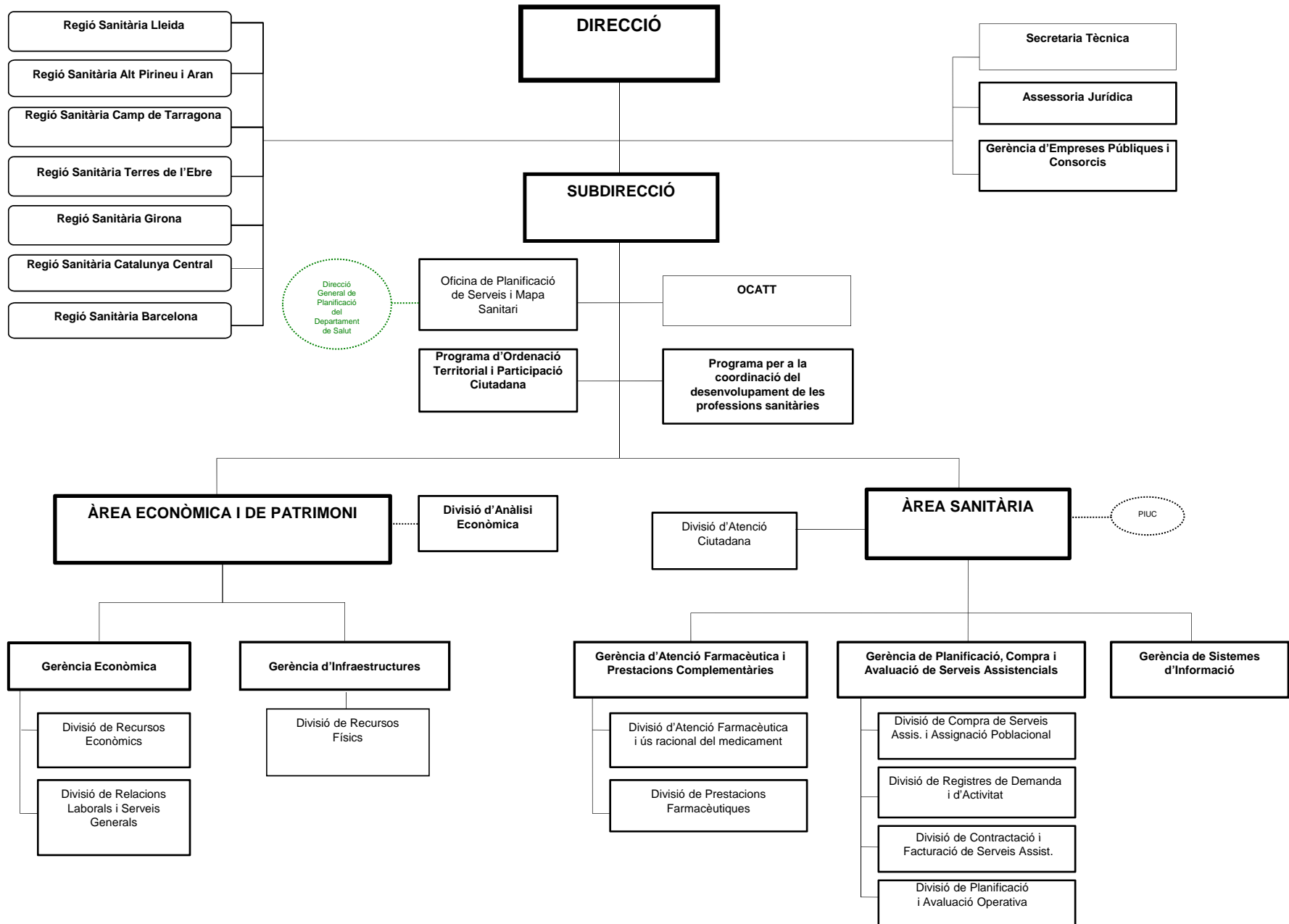
L'Organització Catalana de Trasplantaments, creada per l'Ordre de 26 de maig de 1994 (DOGC núm. 1907, de 10.6.1994), s'adscriu a l'Àrea d'Atenció Sanitària del Servei Català de la Salut.

**4.3. Quarta**

L'Àrea d'Atenció Sanitària, per a l'exercici de les funcions que té atribuïdes en matèria de control, avaluació i inspecció dels serveis sanitaris i sociosanitaris, compta amb el suport dels òrgans que tenen la competència d'inspecció en l'àmbit del Departament de Salut i els ens que en depenen.

**5. Annex 1. Estructura dels òrgans centrals del SCS (Decret 178/2010).**

**ESTRUCTURA DELS ÒRGANS CENTRALS DE L'ENS PÚBLIC SERVEI CATALÀ DE LA SALUT**  
 (Decret 178/2010, de 23 de novembre. DOGC núm. 5764, de 26.11.2010)





**6. Annex 2. Estructura dels òrgans centrals del SCS (Decret 9/2013).**

**ESTRUCTURA DELS ÒRGANS CENTRALS I TERRITORIALS DE L'ENS PÚBLIC SERVEI CATALÀ DE LA SALUT 2013**  
 (Decret 09/2013, de 3 de gener. DOGC núm. 6287, de 07.01.2013)

