



# **LA PROVISIÓ DE SERVEIS HOSPITALARIS COM A SECTOR ECONÒMIC**

## **RESUM EXECUTIU**

Barcelona, Agost 2005

# ÍNDEX

<b>1.</b>	<b>Introducció</b>	<b>3</b>
<b>2.</b>	<b>Metodologia</b>	<b>4</b>
<b>3.</b>	<b>La despesa sanitària</b>	<b>5</b>
<b>4.</b>	<b>El sector hospitalari</b>	<b>8</b>
	<b>4.1. El valor afegit brut</b>	<b>8</b>
	<b>4.2. El sector en relació al sector serveis</b>	<b>10</b>
	<b>4.3. Comparativa amb els principals sectors</b>	<b>12</b>
	<b>4.4. Comparativa amb el sector industrial</b>	<b>14</b>
	<b>4.5. Les empreses hospitalàries i les principals emp. catalanes</b>	<b>16</b>
<b>5.</b>	<b>La xarxa hospitalària d'utilització pública</b>	<b>18</b>
	<b>5.1. Dades generals</b>	<b>18</b>
	<b>5.2. Valor afegit brut i producció XHUP</b>	<b>22</b>
	<b>5.3. Dades patrimonials</b>	<b>24</b>
	<b>5.4. Balanç social</b>	<b>25</b>
	<b>5.5. Inversió i compra de serveis a altres empreses</b>	<b>29</b>
	<b>5.6. Fiscalitat suportada</b>	<b>30</b>
	<b>5.7. La XHUP com a sector econòmic</b>	<b>31</b>

# 1. INTRODUCCIÓ

El ràpid i exponencial creixement de la despesa sanitària pública ha motivat debats, reflexions i estudis sobre el sector sanitari, tant a Catalunya com a Espanya i a Europa, per tal de trobar un finançament sostenible des del punt de vista social, polític i, evidentment, econòmic. La sostenibilitat dels sistemes nacionals de salut és una de les grans preocupacions dels Estats europeus i un dels grans debats oberts sobre l'Estat del Benestar.

Malgrat tot, un aspecte rellevant del sector de la sanitat, que no ha estat suficientment contemplat i valorat, és com contribueix a la creació de riquesa del país i constitueix una inversió en capital humà en la seva dimensió de capital salut.

Aquesta altra visió de la sanitat, que no ha de desvirtuar la seva finalitat primària, permet evidenciar el seu valor afegit com diferents estudis realitzats ja han demostrat.

A l'estudi realitzat per la UCH i promogut pel Foment de Treball Nacional i la Cambra de Comerç de Barcelona vol evidenciar novament la naturalesa econòmica del sector sanitari i reforçar també la concepció empresarial, en el sentit més ampli, dels centres hospitalaris.

Els resultats confirmen el paper del sector hospitalari com a sector econòmic i empresarial i la seva comparabilitat amb la resta de sectors.

Des d'aquestes evidències estructurarem en els propers anys l'aprofundiment necessari per estudiar anualment la contribució d'aquest sector sanitari a la riquesa del país per tal de trencar definitivament la visió sobre la sanitat centrada en la despesa.

## 2. METODOLOGIA

El present estudi s'estructura en 3 grans apartats.

El primer apartat es centra en una descripció general de la despesa sanitària a Catalunya, oferint comparacions a nivell europeu per tal de tenir una visió global de les principals magnituds tractades.

El segon apartat es centra en la importància del sector hospitalari a Catalunya, comparat amb altres sectors i empreses del país. Dintre de les activitats globals del sector, considerem les realitzades per les institucions proveïdores de serveis hospitalaris, deixant per una ampliació posterior les prestacions de serveis d'atenció primària: centres hospitalaris d'aguts, centres sociosanitaris, centres hospitalaris de salut mental i clíniques privades.

I finalment, l'últim apartat es centra en la xarxa hospitalària d'utilització pública donada la seva importància com a mostra significativa del sector, ja que la seva facturació representa el 59% del pressupost consolidat del Catsalut al 2003.

### 3. LA DESPESA SANITÀRIA

#### 3.1. La despesa pública sanitària sobre el PIB a Catalunya

Quan comparem l'evolució experimentada per la despesa sanitària de Catalunya entre els anys 1993 i 2002 amb la resta de països de la Unió Europea, s'evidencia que **Catalunya ha reduït la seva despesa pública 0,5 punts en 9 anys**, passant del 4,7% al 4,2% del seu PIB, reducció semblant a l'experimentada per Espanya, que l'ha reduït 0,4 punts, passant del 5,8% al 5,4% del seu PIB.

Així mateix, **la despesa de Catalunya al 2002 és 1,2 punts inferior a la d'Espanya i alhora, 2,3 punts inferior al promig dels països de la UE analitzats (6,5%)**

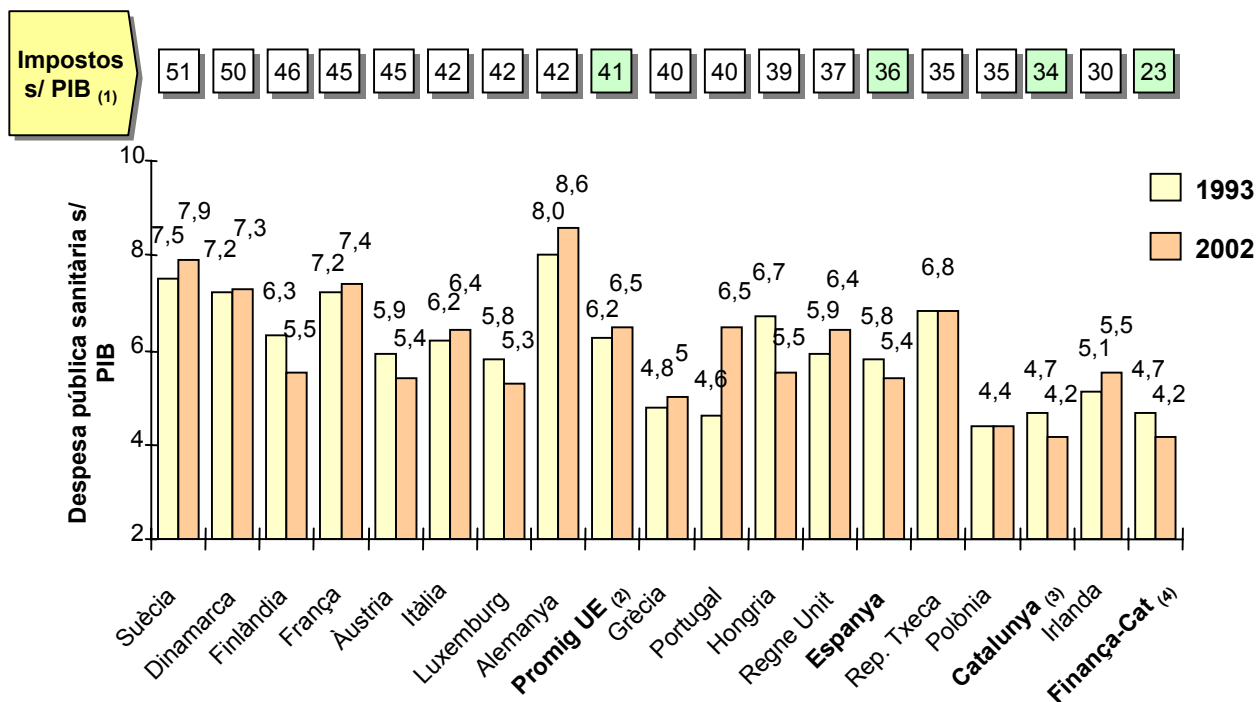
A nivell europeu, entre 1993 i 2002, dels 18 països analitzats (inclosa Catalunya), 6 han vist reduïda la seva despesa pública sanitària respecte el seu PIB entre 0,5-0,4 punts percentuals, excepte Finlàndia i Hongria on la reducció ha estat d'un punt aproximadament.

Si tenim en compte l'esforç contributiu dels països, podem observar en termes generals una **correlació positiva entre els impostos satisfets per cada país i la despesa sanitària assumible**.

**L'esforç contributiu de la societat catalana l'estimem en el 34,5% del seu PIB (1,3 punts inferior al promig d'Espanya)**. Cal assenyalar l'esforç que Catalunya realitza per tal de finançar la despesa sanitària pública, ja que els **impostos corresponents a Catalunya representen el 22,7% del seu PIB** amb el model de finançament vigent.

# Comparativa de la despesa pública sanitàària sobre el PIB

Any 1993 - 2002. Percentatges (ordenats de major a menor pagament d'impostos s/ PIB)



Font: Eurostat, Idescat (Catalunya) i "El pressupost sanitari 02" de la GenCat

(1) Els impostos ("tax burden") es componen de: Impostos indirectes, impostos directes i contribucions a estructures de seguretat social

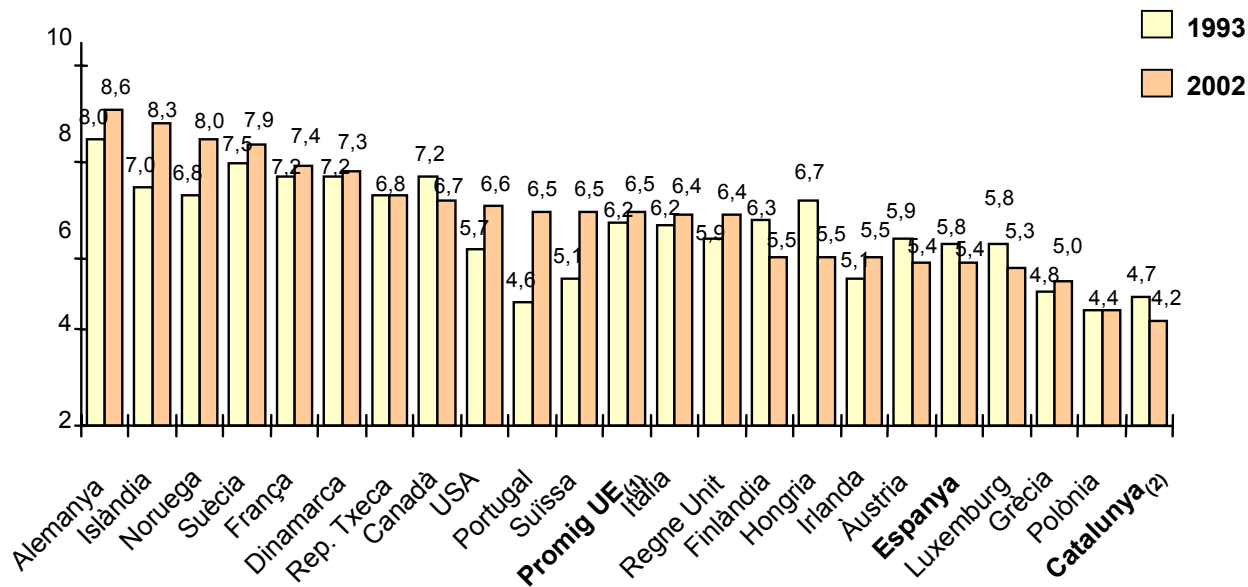
(2) Mitjana dels 14 països següents pertanyents a la UE-15: Alemanya, Islàndia, Suècia, França, Dinamarca, Portugal, Itàlia, Regne Unit, Finlàndia, Irlanda, Àustria, Espanya, Luxemburg i Grècia

(3) Pressupost consolidat Catsalut/ICS 02 sobre PIB Catalunya. Per calcular els impostos, s'ha afegit als ingressos vinculats al sistema de finançament de 2002 un 7,5% (% de dèficit fiscal al 2001 estimat per la GenCat seguint el criteri de fluxe monetari amb neutralització) i s'ha extrapolat el pes contributiu de la Seguretat Social d'Espanya (36,7% del Tax Burden)

(4) Finança-Cat fa referència a Catalunya però condicionat al finançament real del sector sanitari. És a dir, tot i què Catalunya té una recaptació d'impostos estimada del 34,5% del seu PIB, a la realitat, el finançament públic "real" és només del 22,7% del seu PIB (33% IRPF, 55% IVA, 40% tabac, alcohol i hidrocarburs)

## Comparativa de la despesa pública sanitàària sobre el PIB

Any 1993 - 2002. Percentatges (ordenats de major a menor per l'any 2002)



Font: Eurostat i Idescat (Catalunya)

(1) Mitjana dels 14 països següents pertanyents a la UE-15: Alemanya, Islàndia, Suècia, França, Dinamarca, Portugal, Itàlia, Regne Unit, Finlàndia, Irlanda, Àustria, Espanya, Luxemburg i Grècia

(2) Pressupost consolidat Catsalut/ICS sobre PIB Catalunya

## **4. EL SECTOR HOSPITALARI**

### **4.1. El Valor Afegit Brut del sector hospitalari**

El concepte del Valor Afegit aplicat a la sanitat comporta l'acceptació de què la salut té un preu ben clar, amb independència de que es produeixin o no mecanismes de facturació, fet que ens porta a considerar conjuntament la sanitat destinada a la venda (sector concertat) i la sanitat no destinada a la venda (ICS), distinció que fa el sistema de comptes europeu i espanyol.

El sector hospitalari considerat compren els centres hospitalaris d'aguts, els centres sociosanitaris, els centres hospitalaris de salut mental i les clíniques privades.

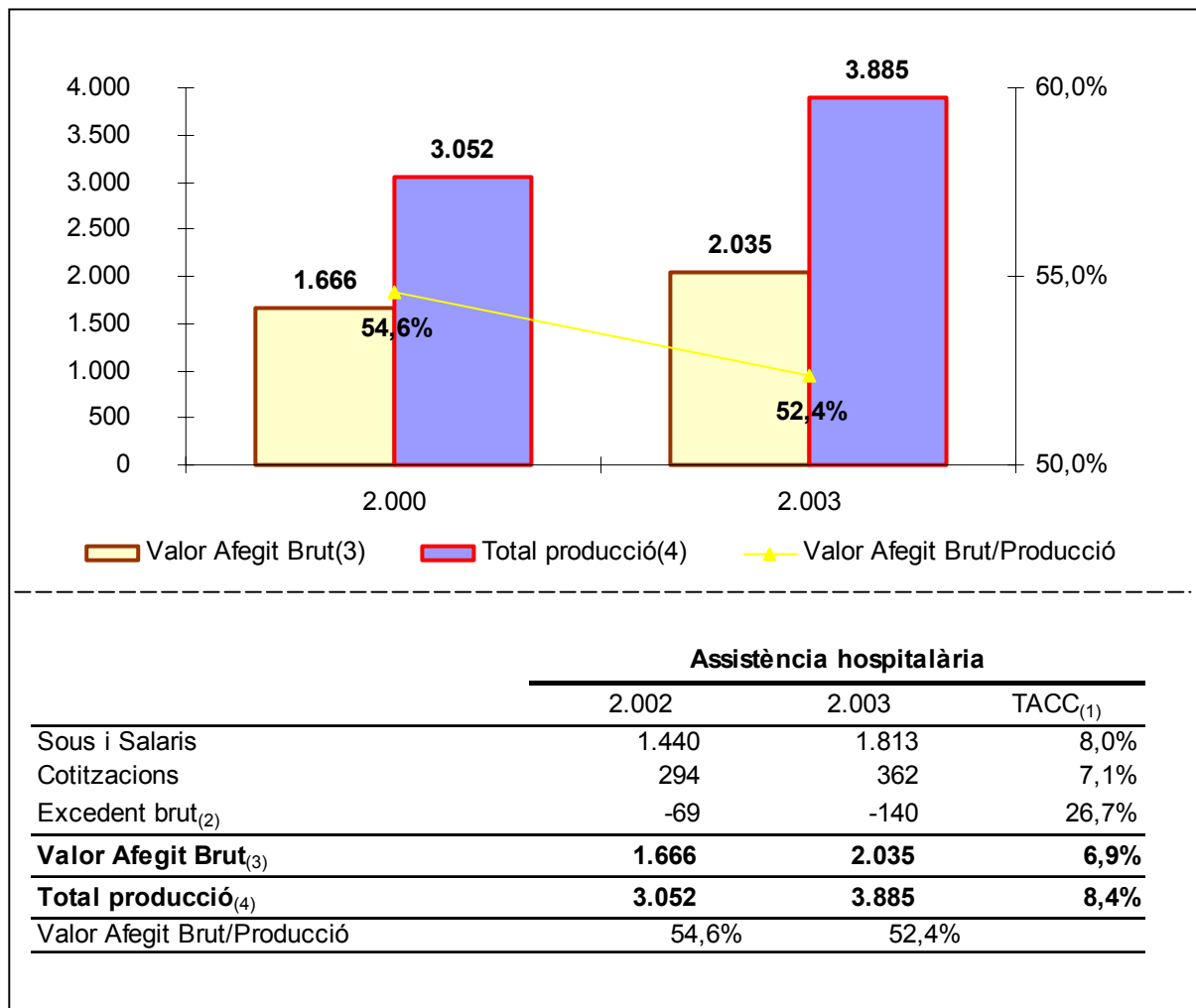
El valor afegit del sector hospitalari recau esquemàticament en el conjunt de sous i salaris percebuts pels seus empleats i professionals (el balanç social), més el resultat brut de l'explotació que seria la suma de la dotació per les amortitzacions i provisions, les despeses financeres i els excedents.

La taxa de creixement anual del Valor Afegit Brut (VAB), entre l'any 2000 i 2003, ha estat 1,3 punts per sota del creixement de la producció. Conseqüentment, el VAB del sector sanitari d'assistència hospitalària ha anat disminuint en proporció a la seva producció, passant de representar el 54.6% a l'any 2000 al 52,4% a l'any 2003. El responsable d'aquesta desigualtat ha estat el fort creixement de l'excedent brut negatiu, el qual ha incrementat el seu dèficit a raó d'un 27% anual, passant de -69M€ a -140M€ entre el període analitzat. Òbviament, el desequilibri experimentat per l'excedent brut ha estat l'augment de les pèrdues ordinàries (resultat d'explotació més resultat financer)



# Evolució del valor afegit brut del sector sanitari prestador de serveis

Període 2000 – 2003. Milions €



Font: Informació estadística de l'assistència Hospitalària. Catalunya 2000 i 2003 (EESRI) i Central de Balanços 2003

Nota: Sector d'assistència hospitalària = XHUP + Salut Mental + Socio-sanitaris + clíniques privades

(1) TACC: Taxa Anual de Creixement Compost

(2) Excedent Brut: Benefici ordinari + Amortització + Provisions de circulant

(3) Valor Afegit Brut: Sous i Salaris + Cotitzacions + Excedent Brut

(4) Total producció: Ingressos d'explotació

## 4.2. El sector en relació al sector serveis

Dins del sector serveis, el sector hospitalari es troba entre els deu primers.

### Comparativa amb el sector serveis a catalunya

Ordenat per facturació. Any 2002

	Facturació (milers €)	Ocupació (milers pers.)	Ocupació /Població activa <sup>(1)</sup>	Productivitat bruta <sup>(2)</sup> (milers €)
Comerç engròs i intermediaris (exc. vehicles motor)	64.511.361	211,1	4,83%	305.596
Comerç detall (exc. vehicles motor i reparacions)	29.439.973	296,0	6,77%	99.459
Venda, manteniment i reparació de vehicles de motor	19.921.241	64,3	1,47%	309.817
Activitats immobiliàries	12.194.302	56,4	1,29%	216.211
Activitats afins al transport	6.075.980	35,2	0,81%	172.613
Restauració	5.715.474	147,8	3,38%	38.670
<b>SECTOR HOSPITALARI</b>	<b>5.698.235</b>	<b>69,2</b>	<b>1,58%</b>	<b>82.400</b>
Transport de mercaderies	5.364.270	66,3	1,52%	80.909
Activitats jurídiques, comptables i gestió empresarial	4.116.380	72,8	1,66%	56.544
Telecomunicacions	4.000.680	11,4	0,26%	350.937
Activitats informàtiques	2.954.317	39,5	0,90%	74.793
Publicitat	2.681.101	19,3	0,44%	138.917
Agències de viatges i operadors turístics	2.652.965	9,4	0,21%	282.230
Altres activitats recreatives, culturals i esportives	2.573.009	48,1	1,10%	53.493
Hotels, càmpings i altres allotjaments de curta durada	2.495.620	46,1	1,05%	54.135
Serveis tècnics	2.485.998	37,4	0,86%	66.471
Activitats empresarials diverses	2.335.135	49,7	1,14%	46.985
Transport de viatgers	1.635.970	35,6	0,81%	45.954
Serveis audiovisuals	1.619.217	12,9	0,30%	125.521
Activitats de lloguer	1.508.049	11,1	0,25%	135.860
Activitats industrials de neteja	992.190	66,6	1,52%	14.898
Activitats postals i de correus	939.785	22,4	0,51%	41.955
Activitats diverses de serveis personals	917.884	40,0	0,91%	22.947
Selecció i col·locació de personal	777.125	52,7	1,21%	14.746
Serveis d'investigació i de seguretat	420.088	13,9	0,32%	30.222
Estudis de mercat i enquestes d'opinió pública	216.562	5,9	0,13%	36.705
Recerca i desenvolupament	137.396	4,3	0,10%	31.953
<b>TOTAL SECTOR SERVEIS</b>	<b>178.682.072</b>	<b>1.476,2</b>	<b>33,76%</b>	<b>121.042</b>

Font: "El pressupost sanitari 03 de la Generalitat de Catalunya", "Informació estadística de l'assistència Hospitalària. Catalunya 2002. EESRI, i Idescat

Nota: Si afegíssim el personal d'Atenció Primària al Sector Hospitalari, el personal augmentaria en 16.500 persones aproximadament

(1) Població activa Cens 2001: 4.372.644 hab.

(2) Productivitat bruta = Facturació / Ocupació

Ordenant el mateix quadre anterior en funció de l'ocupació el sector sanitari hospitalari estaria entre els 5 primers sectors.

## Comparativa amb el sector serveis a catalunya

Ordenat per ocupació. Any 2002

	Facturació (milers €)	Ocupació (milers pers.)	Ocupació /Població activa <sup>(1)</sup>	Productivitat bruta <sup>(2)</sup> (milers €)
Comerç detall (exc. vehicles motor i reparacions)	29.439.973	296,0	6,77%	99.459
Comerç engròs i intermediaris (exc. vehicles motor)	64.511.361	211,1	4,83%	305.596
Restauració	5.715.474	147,8	3,38%	38.670
Activitats jurídiques, comptables i gestió empresarial	4.116.380	72,8	1,66%	56.544
<b>SECTOR HOSPITALARI</b>	<b>5.698.235</b>	<b>69,2</b>	<b>1,58%</b>	<b>82.400</b>
Activitats industrials de neteja	992.190	66,6	1,52%	14.898
Transport de mercaderies	5.364.270	66,3	1,52%	80.909
Venda, manteniment i reparació de vehicles de motor	19.921.241	64,3	1,47%	309.817
Activitats immobiliàries	12.194.302	56,4	1,29%	216.211
Selecció i col·locació de personal	777.125	52,7	1,21%	14.746
Activitats empresarials diverses	2.335.135	49,7	1,14%	46.985
Altres activitats recreatives, culturals i esportives	2.573.009	48,1	1,10%	53.493
Hotels, càmpings i altres allotjaments de curta durada	2.495.620	46,1	1,05%	54.135
Activitats diverses de serveis personals	917.884	40,0	0,91%	22.947
Activitats informàtiques	2.954.317	39,5	0,90%	74.793
Serveis tècnics	2.485.998	37,4	0,86%	66.471
Transport de viatgers	1.635.970	35,6	0,81%	45.954
Activitats afins al transport	6.075.980	35,2	0,81%	172.613
Activitats postals i de correus	939.785	22,4	0,51%	41.955
Publicitat	2.681.101	19,3	0,44%	138.917
Serveis d'investigació i de seguretat	420.088	13,9	0,32%	30.222
Serveis audiovisuals	1.619.217	12,9	0,30%	125.521
Telecomunicacions	4.000.680	11,4	0,26%	350.937
Activitats de lloguer	1.508.049	11,1	0,25%	135.860
Agències de viatges i operadors turístics	2.652.965	9,4	0,21%	282.230
Estudis de mercat i enquestes d'opinió pública	216.562	5,9	0,13%	36.705
Recerca i desenvolupament	137.396	4,3	0,10%	31.953
<b>TOTAL SECTOR SERVEIS</b>	<b>178.682.072</b>	<b>1.476,2</b>	<b>33,76%</b>	<b>121.042</b>

Font: "El pressupost sanitari 03 de la Generalitat de Catalunya", "Informació estadística de l'assistència Hospitalària. Catalunya 2002. EESRI) i Idescat

Nota: Si afegíssim el personal d'Atenció Primària al Sector Hospitalari, el personal augmentaria en 16.500 persones aproximadament

(1) Població activa Cens 2001: 4.372.644 hab.

(2) Productivitat bruta = Facturació / Ocupació

### 4.3. Comparativa amb els principals sectors

Agrupant les **20 primeres empreses** de cadascun dels sectors veiem en el quadre següent que el sector sanitari seria el segon sector després de la construcció en nivell d'ocupació.

**Principals sectors catalans** (agrupant les 20 principals empreses de cada sector)  
Any 2002. Ordenat per ocupació

	Facturació (milers d'euros)	Ocupació	Ocupació /Població activa (1)	Productivitat bruta(2)
Sector Construcció	7.683.650	64.494	1,47%	119
<b>SECTOR HOSPITALARI</b>	<b>3.018.151</b>	<b>56.815</b>	<b>1,30%</b>	<b>53</b>
Sector de producció i distribució electricitat, gas i aigua	8.059.812	41.116	0,94%	196
Sector Alimentació	10.756.656	38.515	0,88%	279
Sector Comerç i Reparació vehicles motor	14.610.699	34.922	0,80%	418
Sector del Transport i comunicació	6.118.790	23.412	0,54%	261
Sector Paper	4.421.268	18.864	0,43%	234
Sector Textil	3.447.349	17.763	0,41%	194

Font: "El pressupost sanitari 03 de la Generalitat de Catalunya", "Informació estadística de l'assistència Hospitalària. Catalunya 2002. EESRI, i Idescat

(1) Població activa Cens 2001: 4.372.644 hab.

(2) Productivitat bruta = Facturació / Ocupació

Agrupant les 20 primeres empreses de cadascun dels sectors veiem en el quadre següent que el sector sanitari seria el vuitè sector.

**Principals sectors catalans** (agrupant les 20 principals empreses de cada sector)  
Any 2002. Ordenat per facturació

	Facturació (milers d'euros)	Ocupació	Ocupació /Població activa (1)	Productivitat bruta(2)
Sector Comerç i Reparació vehicles motor	14.610.699	34.922	0,80%	418
Sector Alimentació	10.756.656	38.515	0,88%	279
Sector de producció i distribució electricitat, gas i aigua	8.059.812	41.116	0,94%	196
Sector Construcció	7.683.650	64.494	1,47%	119
Sector del Transport i comunicació	6.118.790	23.412	0,54%	261
Sector Paper	4.421.268	18.864	0,43%	234
Sector Textil	3.447.349	17.763	0,41%	194
<b>SECTOR HOSPITALARI</b>	<b>3.018.151</b>	<b>56.815</b>	<b>1,30%</b>	<b>53</b>

Font: "El pressupost sanitari 03 de la Generalitat de Catalunya", "Informació estadística de l'assistència Hospitalària. Catalunya 2002. EESRI, i Idescat

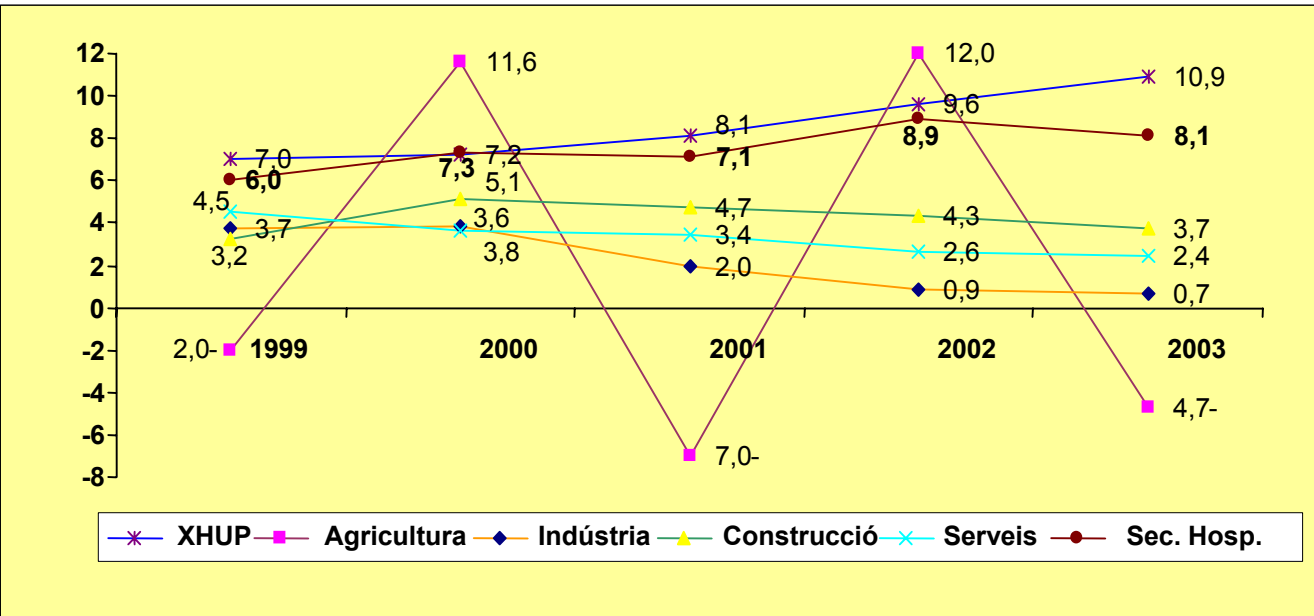
(1) Població activa Cens 2001: 4.372.644 hab.

(2) Productivitat bruta = Facturació / Ocupació

En termes comparatius, el sector hospitalari creix a una taxa superior al sector de la construcció i alhora el seu creixement és dels més consistents al llarg de tots els anys analitzats (a diferència de l'alta volatilitat d'altres sectors com l'agrari)

### Evolució del creixement per sectors

Període 1999 - 2003. Percentatges



Font: Idescat (PIB), Pressupostos sanitaris anys 98-03 i Central de Balanços 98-03 (Import net de la xifra de facturació de la XHUP)

#### 4.4. Comparativa amb el sector industrial

Si comparéssim el sector hospitalari amb el sector industrial, en base al volum de facturació estaria entre els 10 primers.

#### Comparativa amb el sector industrial a Catalunya

Ordenat per facturació. Any 2002

	<b>Facturació (milers d'euros)</b>	<b>Ocupació (milers pers.)</b>	<b>Ocupació /Població activa <sup>(1)</sup></b>	<b>Productivitat bruta <sup>(2)</sup> (milers €)</b>
Alimentació, begudes i tabac	17.778.519	75,0	1,72%	237.047
Indústries químiques	17.416.836	61,1	1,40%	285.055
Fabricació de materials de transport	14.458.554	53,5	1,22%	270.253
Metal·lúrgia i fabricació de productes metàl·lics	9.983.926	89,4	2,04%	111.677
Indústries extractives, petroli i energia	9.044.424	14,0	0,32%	646.030
Tèxtil, confecció, cuir i calçat	8.856.677	87,5	2,00%	101.219
Paper, edició, arts gràfiques i reprografia	8.297.526	58,4	1,34%	142.081
Equips elèctrics i electrònics	7.825.276	40,9	0,94%	191.327
Maquinària i equips mecànics	6.779.146	50,3	1,15%	134.774
<b>SECTOR HOSPITALARI</b>	<b>5.698.235</b>	<b>69,2</b>	<b>1,58%</b>	<b>82.400</b>
Cautxú i matèries plàstiques	4.971.662	38,0	0,87%	130.833
Altres productes minerals no metàl·lics	3.984.170	25,1	0,57%	158.732
Màquines d'oficina i instruments	2.984.479	10,5	0,24%	284.236
Indústries manufactureres diverses	2.734.252	28,9	0,66%	94.611
Indústries de la fusta i del suro	1.369.656	15,2	0,35%	90.109
<b>TOTAL SECTOR INDUSTRIAL</b>	<b>116.485.103</b>	<b>647,8</b>	<b>14,81%</b>	<b>179.816</b>

Font: "El pressupost sanitari 03 de la Generalitat de Catalunya", "Informació estadística de l'assistència Hospitalària. Catalunya 2002. EESRI) i Idescat

1) Població activa Cens 2001: 4.372.644 hab.

2) Productivitat bruta = Facturació / Ocupació

Al realitzar la comparació en base l'ocupació que generen cadascun del sectors industrials de Catalunya, el sector hospitalari és un dels que genera un major nivell d'ocupació.

## Comparativa amb el sector industrial a catalunya

Ordenat per ocupació. Any 2002

	Facturació (milers d'euros)	Ocupació (milers pers.)	Ocupació /Població activa (1)	Productivitat bruta(2) (milers €)
Metal·lúrgia i fabricació de productes metàl·lics	9.983.926	89,4	2,04%	111.677
Tèxtil, confecció, cuir i calçat	8.856.677	87,5	2,00%	101.219
Alimentació, begudes i tabac	17.778.519	75,0	1,72%	237.047
<b>SECTOR HOSPITALARI</b>	<b>5.698.235</b>	<b>69,2</b>	<b>1,58%</b>	<b>82.400</b>
Indústries químiques	17.416.836	61,1	1,40%	285.055
Paper, edició, arts gràfiques i reprografia	8.297.526	58,4	1,34%	142.081
Fabricació de materials de transport	14.458.554	53,5	1,22%	270.253
Maquinària i equips mecànics	6.779.146	50,3	1,15%	134.774
Equips elèctrics i electrònics	7.825.276	40,9	0,94%	191.327
Cautxú i matèries plàstiques	4.971.662	38,0	0,87%	130.833
Indústries manufactureres diverses	2.734.252	28,9	0,66%	94.611
Altres productes minerals no metàl·lics	3.984.170	25,1	0,57%	158.732
Indústries de la fusta i del suro	1.369.656	15,2	0,35%	90.109
Indústries extractives, petroli i energia	9.044.424	14,0	0,32%	646.030
Màquines d'oficina i instruments	2.984.479	10,5	0,24%	284.236
<b>TOTAL SECTOR INDUSTRIAL</b>	<b>116.485.103</b>	<b>647,8</b>	<b>14,81%</b>	<b>179.816</b>

Font: "El pressupost sanitari 03 de la Generalitat de Catalunya", "Informació estadística de l'assistència Hospitalària. Catalunya 2002. EESR Idescat

(1) Població activa Cens 2001: 4.372.644 hab.

(2) Productivitat bruta = Facturació / Ocupació

## 4.5. Comparativa amb les principals empreses catalanes

De les principals empreses catalanes s'ha obtingut la relació de les 20 primeres ordenades pel seu import de facturació de l'exercici 2002, s'ha calculat també la productivitat bruta que representa cada empresa, entenent per productivitat bruta la facturació que genera el nivell d'ocupació de cadascuna de les empreses

### Relació de les 20 primeres empreses per facturació

Any 2002

	Facturació (milers d'euros)	Ocupació	Ocupació /Població activa (1)	Productivitat bruta(2)
Seat, S.A.	5.616.321	13.603	0,31%	413
Fomento de Construciones y Contratas S.A.	5.497.160	54.674	1,25%	101
Gas Natural SDG, S.A.	5.267.889	3.491	0,08%	1.509
Volkswagen Audi España. S.A. (concessionaris)	4.522.628	270	0,01%	16.750
Auna Telecomunicaciones	3.139.154	7.966	0,18%	394
Sociedad General de Aguas de Barcelona	2.555.660	35.772	0,82%	71
<b>ICS (Institut Català de la Salut)</b>	<b>1.671.870</b>	<b>31.874</b>	<b>0,73%</b>	<b>52</b>
Caprabo, S.A	1.560.892	13.033	0,30%	120
Sony España, S.A.	1.538.730	2.377	0,05%	647
Nissan Motor Ibérica	1.502.859	3.756	0,09%	400
Nestle España, S.A.	1.294.082	4.305	0,10%	301
Danone, S.A.	1.180.672	2.351	0,05%	502
Lidl Supermercados, S.A.	1.170.100	4.169	0,10%	281
Cirsa Business Corporation, S.A.	1.130.000	12.000	0,27%	94
Mango MNG Holding, S.L.	979.700	4.700	0,11%	208
Puig Beauty & Fashion Group	924.000	5.000	0,11%	185
Planeta Corporation, S.L.	913.600	2.600	0,06%	351
Nissan Motor España, S.A. (concessionaris)	911.564	143	0,00%	6.375
Almirall Prodesfarma, S.A.	830.000	2.900	0,07%	286
Solvay Ibérica, S.L.	827.000	2.100	0,05%	394
<b>TOTAL</b>	<b>43.033.881</b>	<b>207.084</b>	<b>4,74%</b>	<b>208</b>

Font: "Informe anual de l'empresa catalana 2003 de la Generalitat de Catalunya", "El pressupost sanitari 03 de la Generalitat de Catalunya", "Informació estadística de l'assistència Hospitalària. Catalunya 2002. EESRI) i Idescat

(1) Població activa Cens 2001: 4.372.644 hab.

(2) Productivitat bruta = Facturació / Ocupació



Ordenant les xifres en funció de la seva ocupació, apareixen més entitats del sector hospitalari.

## Relació de les 20 primeres empreses per ocupació Any 2002

	Facturació (milers d'euros)	Ocupació	Ocupació /Població activa (1)	Productivitat bruta(2)
Fomento de Construciones y Contratas S.A.	5.497.160	54.674	1,25%	101
Sociedad General de Aguas de Barcelona	2.555.660	35.772	0,82%	71
<b>ICS (Institut Català de la Salut)</b>	<b>1.671.870</b>	<b>31.874</b>	<b>0,73%</b>	<b>52</b>
Seat, S.A.	5.616.321	13.603	0,31%	413
Caprabo, S.A	1.560.892	13.033	0,30%	120
Cirsa Business Corporation, S.A.	1.130.000	12.000	0,27%	94
Auna Telecomunicaciones	3.139.154	7.966	0,18%	394
Cobega, S.A.	814.259	5.350	0,12%	152
Puig Beauty & Fashion Group	924.000	5.000	0,11%	185
Mango MNG Holding, S.L.	979.700	4.700	0,11%	208
<b>Corporació Sanitaria Clinic</b>	<b>180.000</b>	<b>4.500</b>	<b>0,10%</b>	<b>40</b>
Nestle España, S.A.	1.294.082	4.305	0,10%	301
Lidl Supermercados, S.A.	1.170.100	4.169	0,10%	281
Nissan Motor Ibérica	1.502.859	3.756	0,09%	400
Gas Natural SDG, S.A.	5.267.889	3.491	0,08%	1.509
Almirall Prodesfarma, S.A.	830.000	2.900	0,07%	286
Planeta Corporation, S.L.	913.600	2.600	0,06%	351
<b>Hospital de la Santa Creu i Sant Pau</b>	<b>164.765</b>	<b>2.469</b>	<b>0,06%</b>	<b>67</b>
<b>Consorci Sanitari Parc Tauli</b>	<b>120.928</b>	<b>2.398</b>	<b>0,05%</b>	<b>50</b>
Sony España, S.A.	1.538.730	2.377	0,05%	647
<b>TOTAL</b>	<b>36.871.969</b>	<b>216.937</b>	<b>4,96%</b>	<b>170</b>

Font: "Informe anual de l'empresa catalana 2003 de la Generalitat de Catalunya", "El pressupost sanitari 03 de la Generalitat de Catalunya", "Informació estadística de l'assistència Hospitalària. Catalunya 2002. EESRI) i Idescat

(1) Població activa Cens 2001: 4.372.644 hab.

(2) Productivitat bruta = Facturació / Ocupació

## 5. LA XARXA D'UTILITZACIÓ PÚBLICA (XHUP)

La xarxa hospitalària d'utilització pública (XHUP) està formada pel conjunt centres, serveis i professionals de l'àmbit hospitalari que garanteixen l'assistència sanitària especialitzada (atenció hospitalària i serveis relacionats) a la població de Catalunya, el finançament de la qual és pública. La conformen el conjunt d'hospitals de Catalunya, que inclou els antics hospitals de la seguretat social que actualment formen l'ICS, i els hospitals concertats per a la provisió de serveis assistencials públics, independentment de la seva titularitat jurídica.

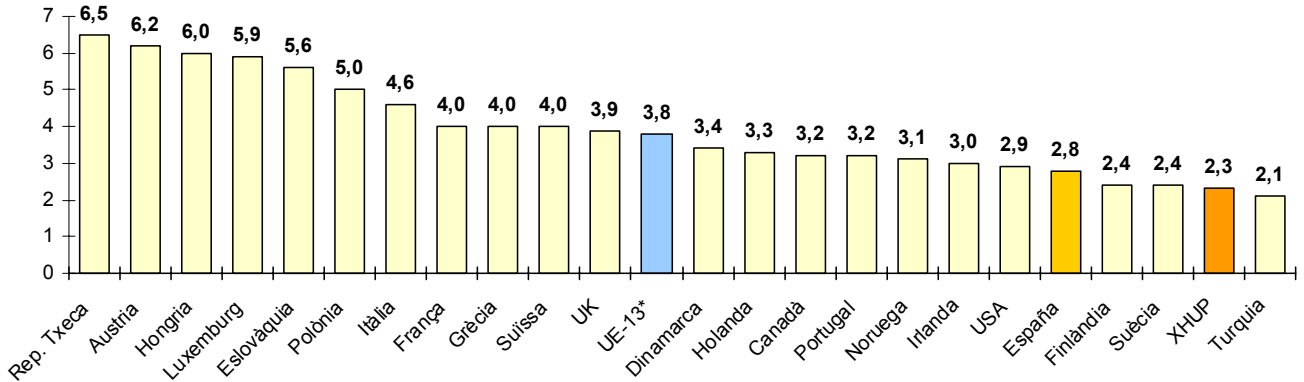
### 5.1. Dades generals

CENTRES DE LA XARXA HOSPITALÀRIA D'UTILITZACIÓ PÚBLICA	
H. DE PUIGCERDÀ	FUND. PRIVADA HOSPITAL DE MOLLET
H. COMARCAL DEL PALLARS	H. PROVINCIAL SANTA CATERINA
H. COMARCAL MORA D'EBRE	H. DE SANT JAUME DE CALELLA
FUND. SANT HOSPITAL DE LA SEU D'URGELL	H. COMARCAL DE LA SELVA
H. DE CAMPDEVANOL	H. DE SANT BOI
ESPITAU VAL D'ARAN	H. SANT JOAN DE DEU DE MARTORELL
H. CASA MATERNITAT	PIUS HOSPITAL DE VALLS
POLICLINICA DEL VALLÉS S.A.	H. DE PALAMÓS
QSA DE LLEIDA	H. COMARCAL DE L'ALT PENEDÈS
CLINICA GIRONA S.A.	H. DE L'ESPERIT SANT, DE SANTA COLOMA
H. TORTOSA VERGE DE LA CINTA	H. SANT JAUME D'OLOT
H. RESIDÈNCIA SANT CAMIL	H. DE FIGUERES
H. DE TERRASA	H. DE SANT BERNABÉ DE BERGA
H. U. SANT JOAN DE REUS	H. SANT LLORENÇ DE VILADECANS
H. DEL SAGRAT COR-L'ALIANÇA	H. SANT RAFAEL
F. SANITÀRIA D'IGUALADA. FUND. PRIVADA	H. DE SANTA MARIA - LLEIDA
H. GENERAL DE VIC	H. MUNICIPAL DE BADALONA, SA
H. GENERAL DE GRANOLLERS	H. DE SANT PAU I SANTA TECLA
CONSORCI SANITARI DE MATARÓ	H. DE SANT CELONI. FUNDACIÓ PRIVADA
H. CREU ROJA DE BARCELONA	CLÍNICA PLATÓ. FUNDACIÓ PRIVADA
C. DE L'H. DE LA CREU ROJA D'HOSPITALET	H. SANT JOAN DE DEU D'ESPLUGUES DE LL.
H. GENERAL DE MANRESA	H. MATERNO-INFANTIL VALL D'HEBRON
ALTHAIA, XARXA ASSISTENCIAL DE MANRESA	FUNDACIÓ PUIGVERT IUNA
CONSORCI HOSPITALARI DEL PARC TAULÍ	F. G. S. DE L'H. DE LA STA. CREU I ST. PAU
H. MUTUA DE TERRASSA	INSTITUT CATALÀ ONCOLOGIA - BELLVITGE
H. U. DE LLEIDA ARNAU DE VILANOVA	H. U. DE BADALONA G. TRIAS I PUJOL
H. U. DE TARRAGONA JOAN XXIII	H. GENERAL DE LA VALL D'HEBRON
H. DE L'ESPERANÇA	H. DE TRAUMA. DE LA VALL D'HEBRON
H. DEL MAR	H. CLINIC I PROVINCIAL DE BARCELONA
INSTITUT GUTTMANN	H. PRINCEPS D'ESPANYA - BELLVITGE
H. DE GIRONA DOCTOR JOSEP TRUETA	

La dotació de llits a Catalunya (XHUP) és similar a la de Suècia i Finlàndia, i inferior en un 4% a la dotació d'Espanya

### Dotació física de llits hospitalaris<sup>(1)</sup>

Any 2002. Llits hospitalaris per 1000 hab.



Font: OECD Health Data 2004, 3rd edition

Nota: Països amb dades d'anys de referència diferents a 2002: Espanya, Suècia, Grècia (2000)

(1) Llits hospitalaris fa referència als "Acute Care Beds", entenent com tot aquell llit ocupat o lliure, excloent els llits d'un sol dia i de llarga estada, i incloent els llits de rehabilitació, paliatius i psiquiàtrics. L'estada mitja en termes globals és inferior als 30 dies

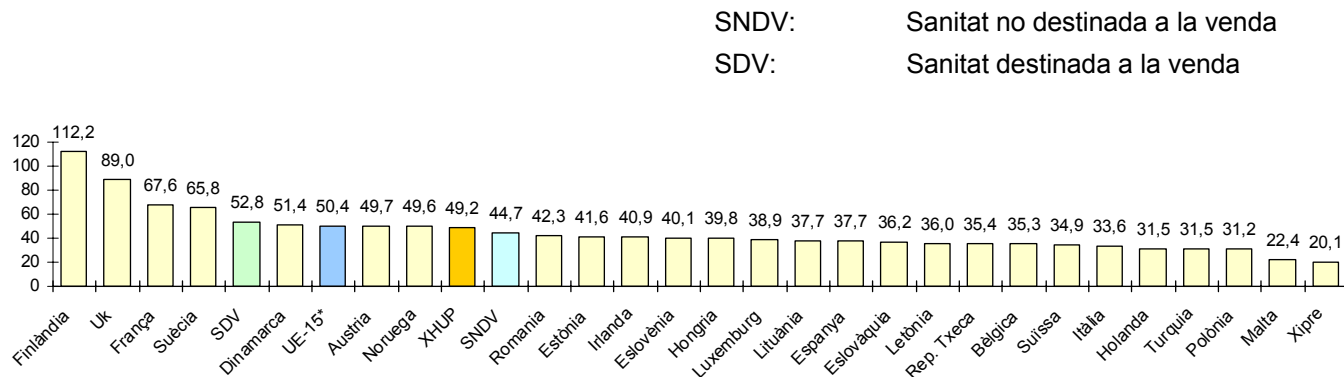
(2) No inclou els països de la Unió Europea del grup 15 que no surten en el gràfic

## Productivitat dels llits hospitalaris

Any 2002. Altes hospitalàries per llit

Fent un anàlisi de la productivitat dels llits hospitalaris mesurada en altes de Catalunya (XHUP) veiem que està lleugerament per sota del promig de la UE\*. Per la seva banda, la productivitat dels centres de la sanitat destinada a la venda (SDV) és un 5% superior a la Unió Europea\*

En l'anàlisi dels centres de la sanitat no destinada a la venda (SNDV) observem que tenen una productivitat un 9% inferior a la UE\*



Nota: Altes sense ajustar per complexitat

Font: Eurostat (Nº of discharge / Acute care beds)

\* No inclou Alemanya, Portugal i Grècia per manca de dades

Nota: Països amb dades d'anys de referència diferents a 2002;

Llits i altes: Espanya (2001), Bèlgica (2000)

Llits: Dinamarca, Itàlia, Hongria, UK, Noruega (2001). Suècia (2000)

Altes: Rep. Txeca, Portugal (2001). Dinamarca, França, Hongria, Turquia, Noruega (2000). Polònia (2003)

## Comparativa de l'estada mitja (EM)

Any 2002. N° de dies

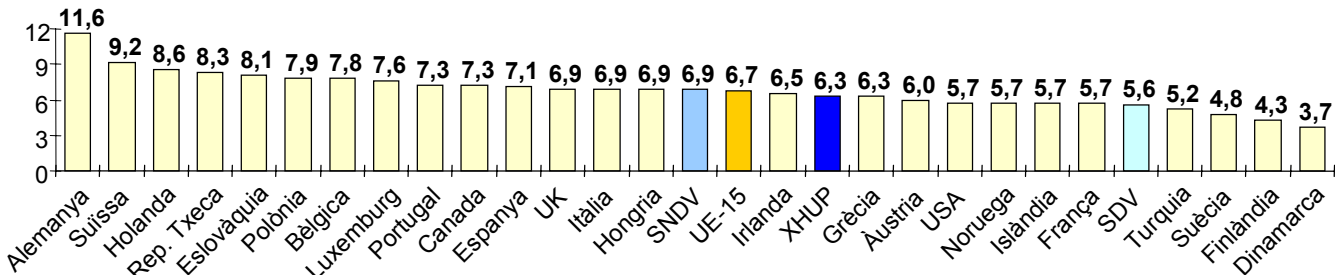
La reducció de l'EM ha estat considerable durant els últims anys, principalment com a conseqüència d'una gestió més eficient i a la incorporació d'innovacions tecnològiques que han permès avançar en tractaments quirúrgics sense necessitat d'ingrés hospitalari.

La mitjana de tots països inclosos en el gràfic era de 8,1 dies el 1993, 1,4 dies més que a data de 2002. El mateix passa amb els països de la Unió Europea (15), on passa d'una mitjana de 8,5 dies el 1993 als 6,7 dies de 2002 (1,8 dies menys)

Si observem les dades de 2002 i les comparem amb les estades mitjanes de Catalunya, observem el següent:

- Els centres de la sanitat destinada a la venda, tenen una EM de 5,6 dies, enfront dels 6,7 dies de promig de la Unió Europea (UE-15)
- Per contra, els centres de la sanitat no destinada a la venda, tenen una EM de 6,9 dies, similar al promig de la UE

SNDV: Sanitat no destinada a la venda  
SDV: Sanitat destinada a la venda



Font: Eurostat

Nota: Països amb dades d'anys de referència diferents a 2002;

Any 2001: Bèlgica, Canadà, França, Alemanya, Itàlia, Holanda, Portugal

Any 2000: Espanya; Any 1999: Grècia; Any 1998: Islàndia

## 5.2. Valor afegit brut i producció de la XHUP

El valor afegit de la XHUP recau esquemàticament en el conjunt de sous i salaris percebuts pels seus empleats i professionals (el balanç social), més el resultat brut de l'explotació que seria la suma de la dotació per les amortitzacions i provisions, les despeses financeres i els excedents.

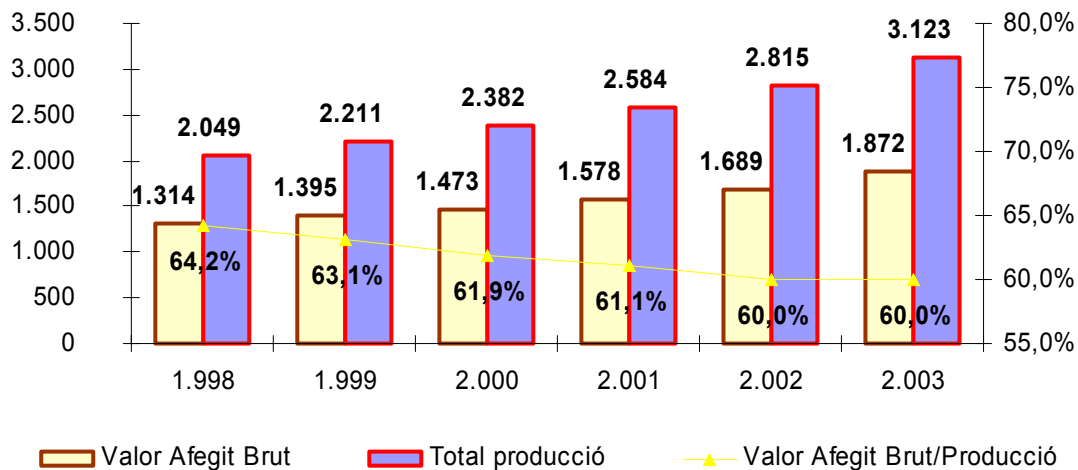
El quadre següent engloba a la sanitat destinada a la venda i la sanitat no destinada a la venda.

La taxa de creixement anual del Valor Afegit Brut (VAB), entre 1998 i 2003, ha estat 1,5 punts per sota del creixement de la producció. Conseqüentment, el VAB de la XHUP ha anat disminuint en proporció a la seva Producció, passant de representar el 64% al 1998 al 60% de 2003. El responsable d'aquesta desigualtat, ha estat el fort creixement de l'excedent brut negatiu, el qual ha incrementat a raó d'un 46% anual, passant de -7 M€ a -47 M€ entre el període analitzat.

Aquest és un signe evident de la situació de insuficiència financera del sector.

# EVOLUCIÓ DEL VALOR AFEGIT BRUT I PRODUCCIÓ DE LA XHUP

Període 1998 – 2003. Milions €



## Xarxa Hospitalària d'Utilització Pública (XHUP)

	1.998	1.999	2.000	2.001	2.002	2.003	TACC <sub>(1)</sub>
Sous i Salariis	1.049	1.117	1.195	1.279	1.386	1.535	7,9%
Cotitzacions	273	286	305	325	349	384	7,1%
Excedent brut <sub>(2)</sub>	-7	-8	-27	-26	-46	-47	46,2%
<b>Valor Afegit Brut<sub>(3)</sub></b>	<b>1.314</b>	<b>1.395</b>	<b>1.473</b>	<b>1.578</b>	<b>1.689</b>	<b>1.872</b>	<b>7,3%</b>
<b>Total producció<sub>(4)</sub></b>	<b>2.049</b>	<b>2.211</b>	<b>2.382</b>	<b>2.584</b>	<b>2.815</b>	<b>3.123</b>	<b>8,8%</b>
Valor Afegit Brut/Producció	64,2%	63,1%	61,9%	61,1%	60,0%	60,0%	

Font: Central de Balanços 2003

(1) TACC: Taxa Anual de Creixement Compost

(2) Excedent Brut: Benefici ordinari + Amortització + Provisions de circulant

(3) Valor Afegit Brut: Sous i Salariis + Cotitzacions + Excedent Brut

(4) Total producció: Ingressos d'exploració

### 5.3. Dades patrimonials

El sector de la sanitat destinada a la venda ha capitalitzat el 60% del sistema sanitari públic aportant 630 M €. Per altra banda, la inversió en actius fixos ascendeix a 1.030 M €, representant el 82% de tot el sector.

Si comparem l'aportació patrimonial amb l'immobilitzat fix, observem que cada euro aportat patrimonialment pel sector de sanitat destinada a la venda, s'ha transformat en 1,7 € d'inversió d'immobilitzat fix, mentre que en el cas del sector de sanitat no destinada a la venda ha estat de 0,5€.

L'endeutament a llarg termini representa gairebé el 100%, trobant-se concentrat en el sector concertat. Aquest deute limita la capacitat d'endeutament per a noves inversions/renovacions en el sector.

Així mateix, el fort endeutament a llarg termini suportat obliga al sector de sanitat destinat a la venda a sobrefinançar-se mitjançant deute a curt (79.3% del sector)

Dades patrimonials Any 2003. Milions €	Sanitat destinada a la venda	Sanitat no destinada a la venda <sup>(1)</sup>	XHUP	% Sanitat dest. venda
Aportació patrimonial <sup>(2)</sup>	648,7	431,9	1.116,6	58,1%
Immobilitzat fix	1.147,7	227,6	1.375,3	83,4%
Endeutament llarg termini	826,9	0,1	827,0	99,9%
Endeutament curt termini	977,7	212,2	1.189,9	82,41%

(1) El patrimoni és titularitat de la Tesoreria General de la Seguretat Social

(2) Capital social + reserves



## 5.4. Balanç social

Per l'any 2003, la despesa sanitària de la xarxa hospitalària d'utilització pública era de 3.660 milions d'euro. D'aquesta despesa, el 42,0% es destina a pagar al personal, 1.535 milions d'euro.

Així mateix, el personal contractat en termes de PPE es situa en 52.122 per l'any 2003, entenent per PPE el Personal en Plantilla Equivalent resultant d'homogeneïtzar els diferents contractes existents al mercat a una dedicació plena de 1.732 hores anuals.

### Despesa i contractació de personal

Any 2003. Milions d'euro

<b>Personal contractat</b>		<b>%</b>
• N° treballadors (PPE):	52.122	
• <b>Sous i salaris:</b>	<b>1.535 M€</b>	<b>42,0%</b>

Font: Base de dades UCH i Central de Balanços 2003

Per altre banda, les aportacions per concepte de càrregues socials a la Tresoreria General de la Seguretat Social sumen 384 milions d'euro, representant el 10,5% de la despesa sanitària total de la xarxa hospitalària d'utilització pública (XHUP)

### Càrregues socials

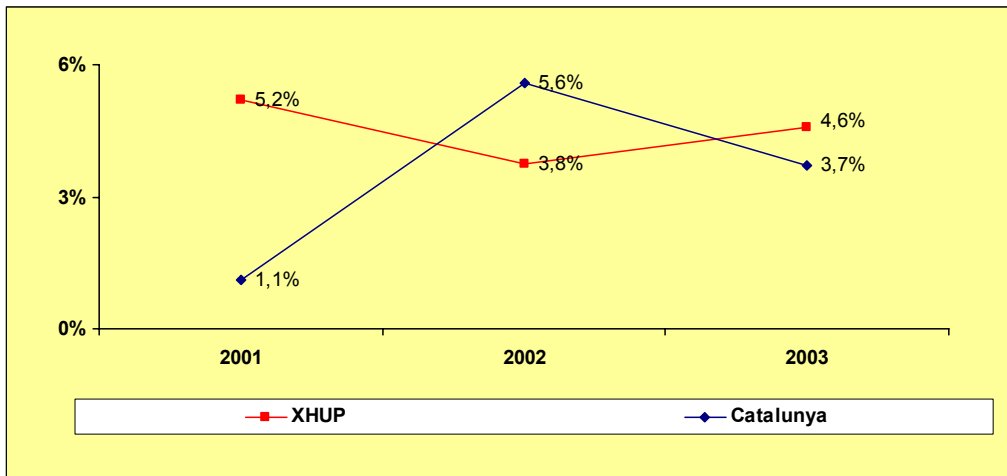
Any 2003. Milions d'euro

<b>Tresoreria General Seguretat Social</b>		<b>%</b>
• <b>Cargues socials:</b>	<b>384 M€</b>	<b>10,5%</b>

Font: Base de dades UCH i Central de Balanços 2003

Vista la informació fins ara, queda palesa la importància del sector en quant a contractació. De fet, si observem el quadre següent, podem veure que el sector ha contractat a una taxa de creixement superior al promig de Catalunya durant el període 2001 i 2003, últim any amb dades.

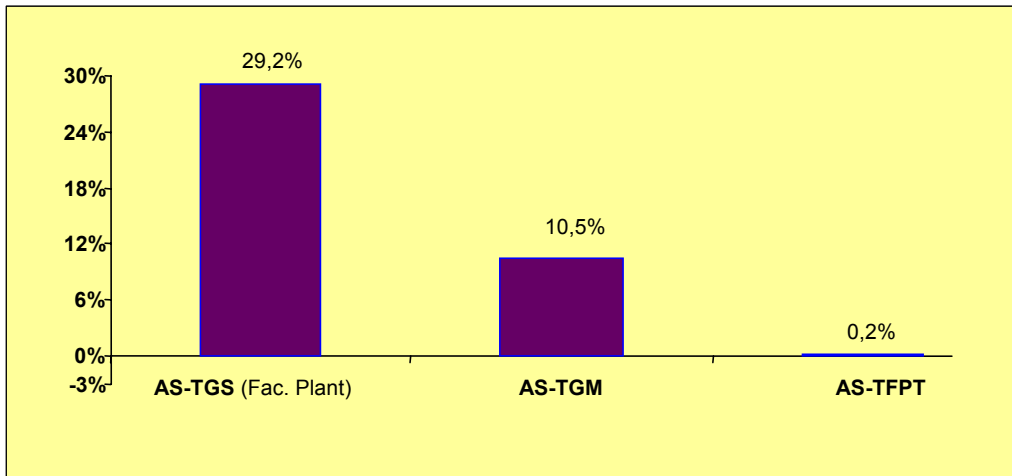
### **Evolució de la contractació de personal assalariat de la XHUP i Catalunya. Període 2001 - 2003**



En el quadre següent veiem que entre 1997 i 2003 el cost de vida de Catalunya ha augmentat en un 21,2% segons l'IPC de Catalunya. Si analitzem l'evolució de les retribucions (incloent salari base, carreres professionals i demés incentius) del personal de la XHUP, observem que:

- Els facultatius en plantilla han vist incrementat en aproximadament un 30% el seu poder adquisitiu.
- Les infermeres han incrementat un 10,5% el seu poder adquisitiu.
- Les Aux. d'Infermeria, tècnics i aux. de tec. especialistes l'han mantingut.

## Diferencial entre el poder adquisitiu i l'IPC de Catalunya dels treballadors de la XHUP per categoria professional en el període 1997 - 2003



Font: Idescat, Central de Balanços 2003 i Vé. i Vié. Conveni Col·lectiu de la XHUP

Nota: Elaborat a partir del promig segons categoria analitzada del salari base + carrera professional i resta de retribucions corregit per hores de conveni

AS-TGS: Facultatius en formació i en plantilla

AS-TGM: Infermeria

AS-TFPT: Inclou Tècnics Especialistes Superiors, Aux. T.E.S i Aux. Infermeria

Resta: Demés categories, PAS-TGS, PAS-TFPT i AS/PAS

Segons dades de Central de Balanços, a data de 2003, la plantilla de personal dels centres de la xarxa hospitalària d'utilització pública està composta en un 81% per personal assistencial, dels quals el 67% tenen una titulació de grau superior o mitjà.

El personal d'administració representa el 12% del total de la plantilla i els serveis diversos el 7%. Com podem apreciar, no existeixen diferències significatives entre les estructures de personal dels centres de sanitat destinada a la venda i no destinada a la venda.

# Estructura del personal de la xarxa hospitalària d'utilització pública

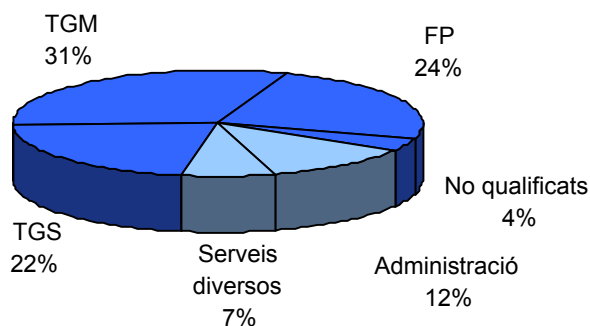
Any 2003. PPEs

Categoria professional	Sanitat destinada a la venda	Sanitat no destinada a la venda	Total XHUP
Total personal assistencial	28.896	13.068	<b>41.964</b>
- Titulars grau superiors	7.980	3.481	<b>11.461</b>
- Titulars grau mitjà	10.917	5.172	<b>16.089</b>
- Formació professional	8.962	3.422	<b>12.384</b>
- No qualificats	1.037	992	<b>2.030</b>
Personal administració	4.693	1.698	<b>6.391</b>
Personal serveis diversos (propi)	2.660	1.107	<b>3.767</b>
<b>Total personal</b>	<b>36.249</b>	<b>15.873</b>	<b>52.122</b>

Font: Base de dades UCH i Central de Balanços 2003

## Distribució per categories professionals

Any 2003



TGS: Titulars de grau superior

TGM: Titulars de grau mitjà

FP: Formació professional assistencial

Font: Base de dades UCH i Central de Balanços 2003

## 5.5. Inversió i compra de serveis a altres empreses

Per l'any 2003, la despesa sanitària de la xarxa hospitalària d'utilització pública era de 3.660 milions d'euro. El 38,4% d'aquesta despesa es destina inversió i compra de serveis a altres empreses.

Com veiem en el quadre següent, concretament, 405 milions d'euro es destinen a la compra de productes farmacèutics, representant el 11,1% del total de la despesa sanitària. Uns 357 milions d'euro es destinen a la compra de material sanitari i altres, representant el 9,7%. La generació de negoci a altres sectors via sotscontractació de la cuina, bugaderia, neteja, seguretat, alguns serveis mèdics, serveis de laboratori, diagnòstic per la imatge, rehabilitació i altres representen el 8,3%, amb 304 milions d'euro. Per altre banda, la despesa en altres serveis, com les reparacions, els subministraments, serveis de professionals independents, etc, representen el 4,4% amb 160 milions d'euro. En quant al negoci generat al sistema financer, aquest es situa en 17 milions d'euros, representant el 0,5% del total de la despesa sanitària. I per últim, les construccions i inversions en equipament representen el 4,4% amb 161 milions d'euro.

### Inversió i compra de serveis

Any 2003. Milions d'euro

		%
• Productes farmacèutics:	405 M€	11,1%
• Material sanitari i altres:	357 M€	9,7%
• Sotscontractació serveis:	304 M€	8,3%
• Altres serveis exteriors:	160 M€	4,4%
• Despeses financeres:	17 M€	0,5%
• Construccions i equipament:	161 M€	4,4%
• <b>Total:</b>	<b>1.404 M€</b>	<b>38,4%</b>

## 5.6. Fiscalitat

Per l'any 2003, la despesa sanitària de la xarxa hospitalària d'utilització pública era de 3.660 milions d'euros. El 9,2% d'aquesta despesa es destina al pagament d'impostos.

Com veiem en el quadre següent, concretament, 105 milions d'euros es destinen al IVA, representant el 2,9% i tenint aquest un efecte negatiu al no poder-lo repercutir, assumint-lo com a cost cada centre hospitalari i actuant com a consumidors finals.

El pagament per concepte IRPF representa el 6,3% fins a 230 milions d'euros. Per últim, els tributs locals sumen 1 milió d'euros aproximadament.

### Fiscalitat

Any 2003. Milions d'euro

---

<b>Impostos</b>		<b>%*</b>
• Impacte de l'IVA:	105 M€	2,9%
• IRPF:	230 M€	6,3%
• Tributs locals:	0.9 M€	0,0%
• <b>Total:</b>	<b>337 M€</b>	<b>9,2%</b>

Font: Base de dades UCH i Central de Balanços 2003

## 5.7. La xarxa hospitalària d'utilització pública com a sector econòmic

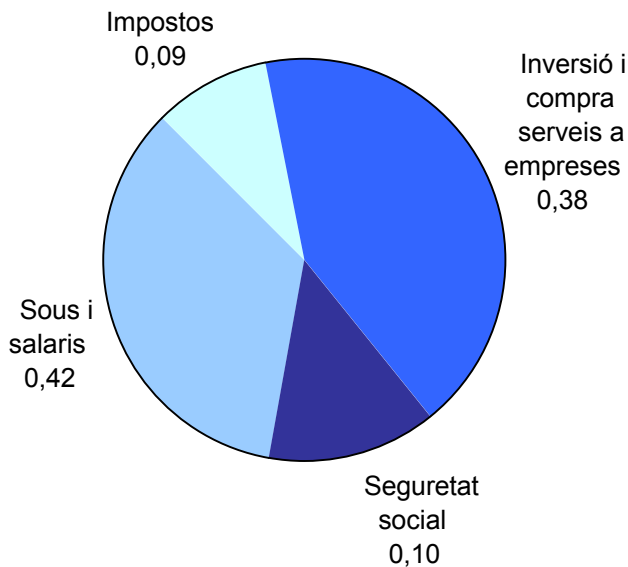
Les entitats hospitalàries reverteixen més del 100% de la seva facturació al sistema i alhora, són creadors de riquesa en altres sectors mitjançant la compra o sotscontractació de serveis a altres empreses. Dels 3.660 M€ retornats al sistema, el 38,4% es realitza via inversió i compra de serveis a altres empreses, el 42% es destina a retribucions del personal contractat, el 10,5% representen cotitzacions a la Tresoreria General de la Seguretat Social i finalment, el 9,2% restant, retornen a l'Administració via impostos.

Això vol dir que de cada euro destinat a la sanitat, 42,0 cèntims són destinats a retribuir al personal contractat (personal mèdic i d'administració), 38,4 cèntims es destinen a inversions (construccions i equipament mèdic, material sanitari, fàrmacs, bugaderia, etc.), 10,5 cèntims es destinen a la Seguretat Social i 9,2 cèntims reverteixen a les arques de l'administració via impostos.

No obstant, els ingressos per finançar aquesta despesa són insuficients ja que cada euro de despesa sanitària es finança en un 85% pel CatSalut i clients privats, quedant un dèficit anual estimat del 15% que han de fer front els centres via endeutament.

### Destí d'un euro en despesa hospitalària

Any 2003. Cèntims d'euro



### Finançament de la despesa hospitalària

Any 2003. Cèntims d'euro

