

Introducció

L'any 2004 el Departament de Salut i el CatSalut van posar en marxa per primera vegada un pla d'actuació per prevenir els efectes de les onades de calor sobre la salut (POCS) en el qual hi participen, a més, el Departament de Treball, Afers Socials i Famílies, el Departament d'Interior, el Servei Meteorològic de Catalunya, el Pla Nacional d'Urgències de Catalunya (PLANUC), el Servei d'Emergències Mèdiques (SEM), l'Institut Català de la Salut, l'Agència de Salut Pública de Barcelona, l'Associació Catalana de Municipis i Comarques, Federació de Municipis de Catalunya, el Consell de Col·legis Farmacèutics de Catalunya, l'Institut de Medicina Legal i Ciències Forenses de Catalunya, el Consorci de Salut i Social de Catalunya, la Unió Catalana d'Hospitals, el Consorci de Serveis Socials de Barcelona i la Creu Roja

Objectius

Els objectius del [POCS](#) són els següents:

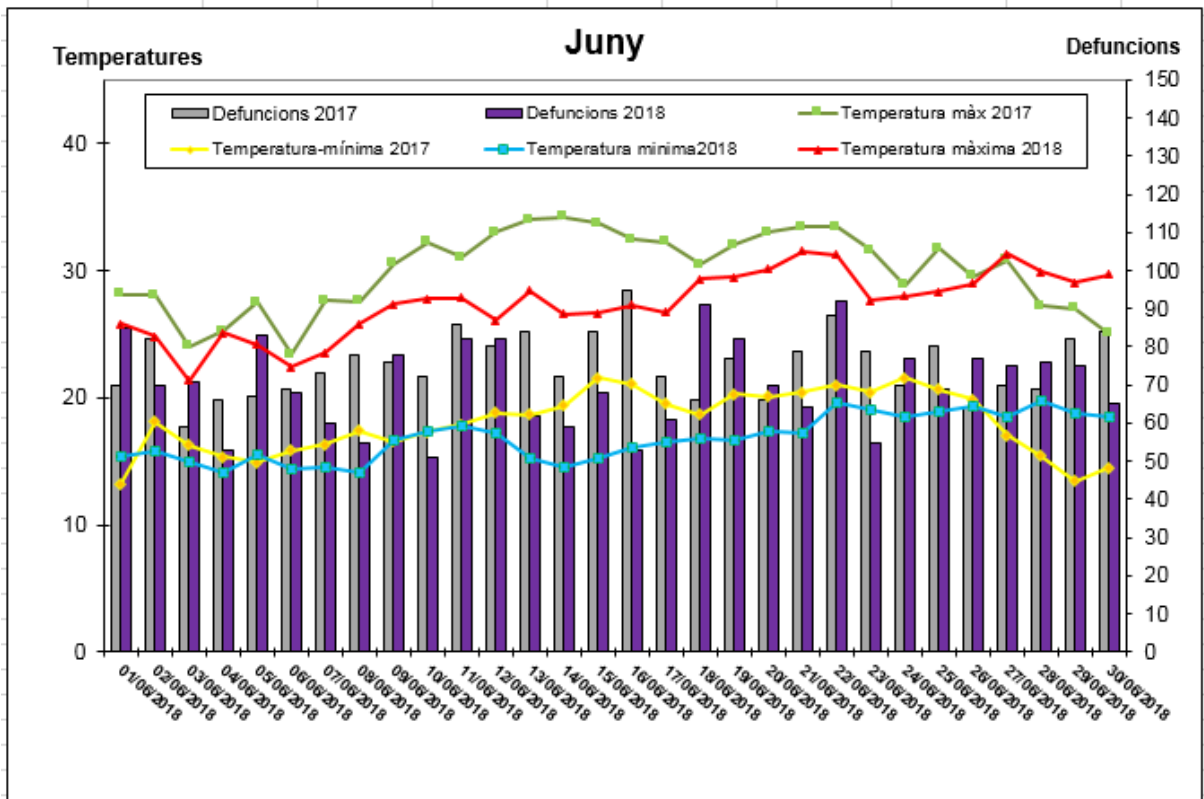
- [Predir](#) amb la màxima anticipació que permetin els mitjans tècnics les possibles situacions meteorològiques de risc.
- [Minimitzar els efectes negatius de les onades de calor](#) sobre la salut de la població de Catalunya, especialment de les [persones més vulnerables](#): gent gran especialment per sobre dels 75 anys, nadons, persones amb discapacitats físiques o psíquiques que tinguin limitada la seva autocura, persones amb malalties cròniques, persones que viuen soles, persones amb condicions socials precàries, pacients amb medicacions que actuen sobre el sistema nerviós central, persones que realitzin una activitat física intensa o aquelles que hagin de romandre o fer activitat física a l'aire lliure (incloses les activitats laborals).
- [Coordinar les mesures i els recursos existents a Catalunya](#) per fer front a la possible onada de calor.

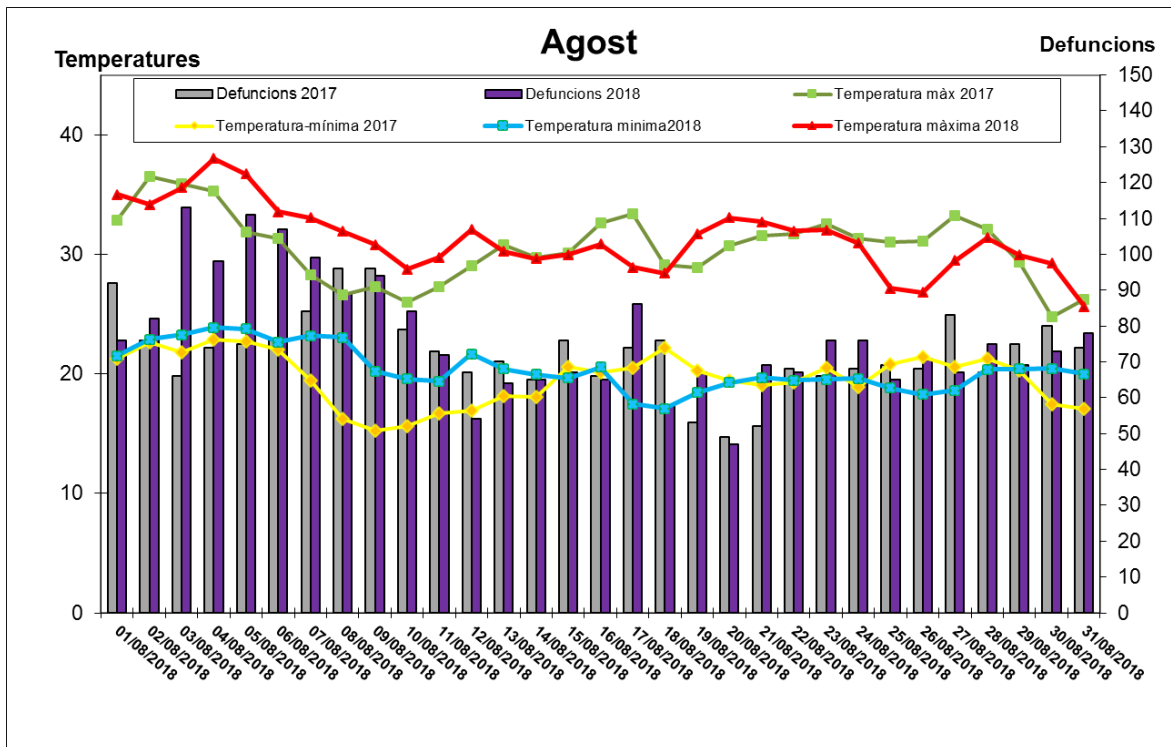
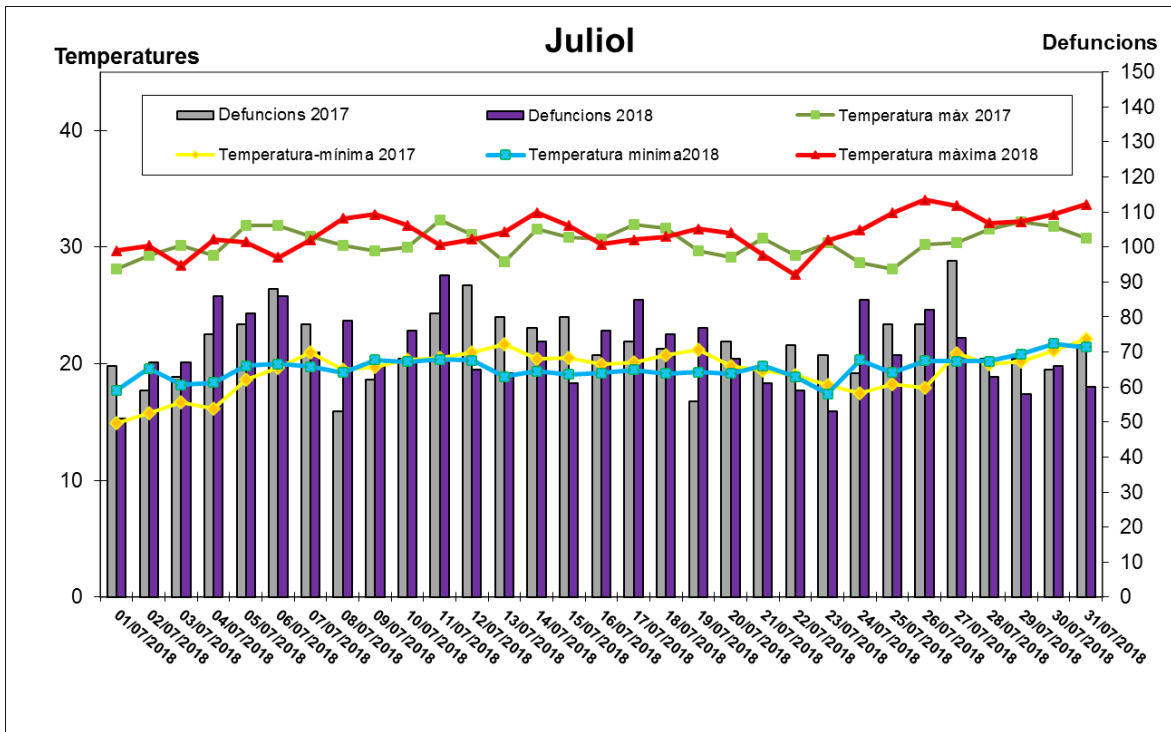


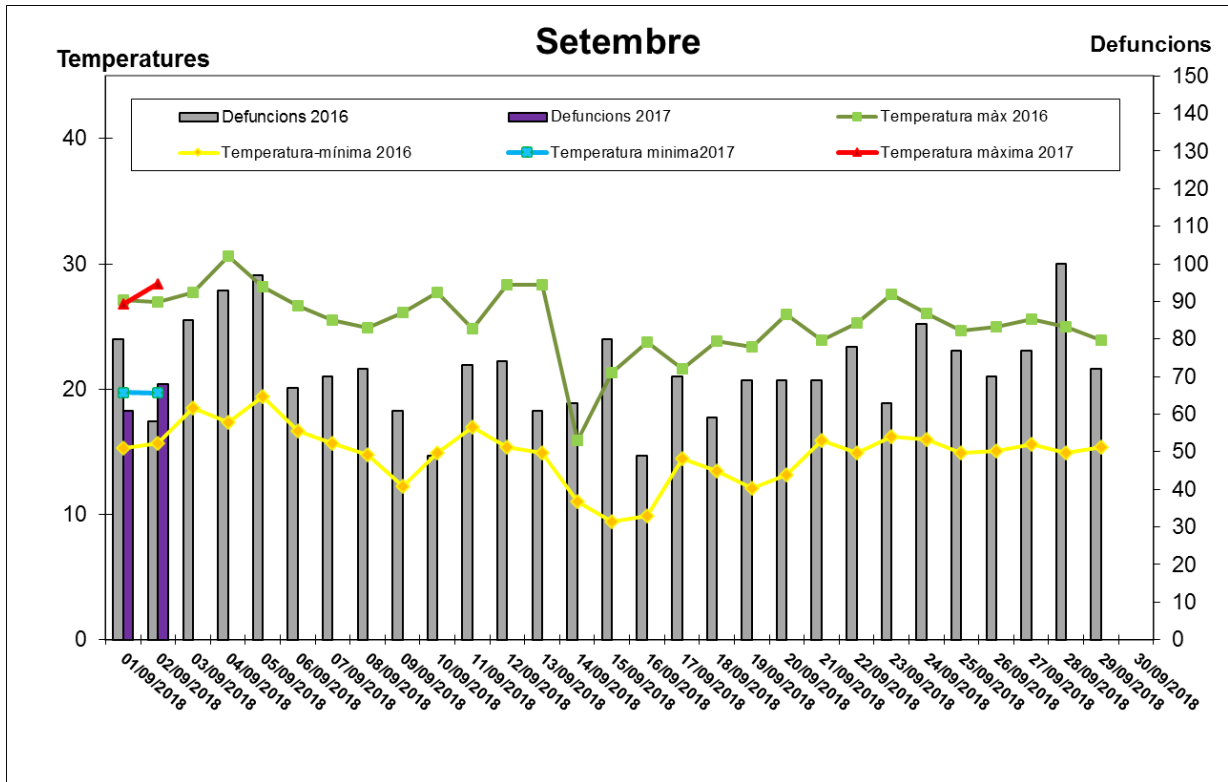
Recull de temperatures i defuncions diàries

Des del dia 1 de juny a la Subdirecció General de Vigilància i Resposta a Emergències en Salut Pública (SGVRESP) diàriament es registren les temperatures de deu ciutats de Catalunya: Barcelona, l'Hospitalet de Llobregat, Manresa, Mataró, Santa Coloma de Gramenet, Sabadell, Terrassa, Girona, Lleida i Tarragona, així com les defuncions proporcionades per les funeràries dels mateixos deu municipis (gràfic 1). Aquestes dades es comparen amb les de l'any previ.

Gràfic 1 Distribució de les defuncions i temperatures màximes i mínimes en 10 municipis de Catalunya. Anys 2017-2018. Mes de juny, juliol, agost i setembre





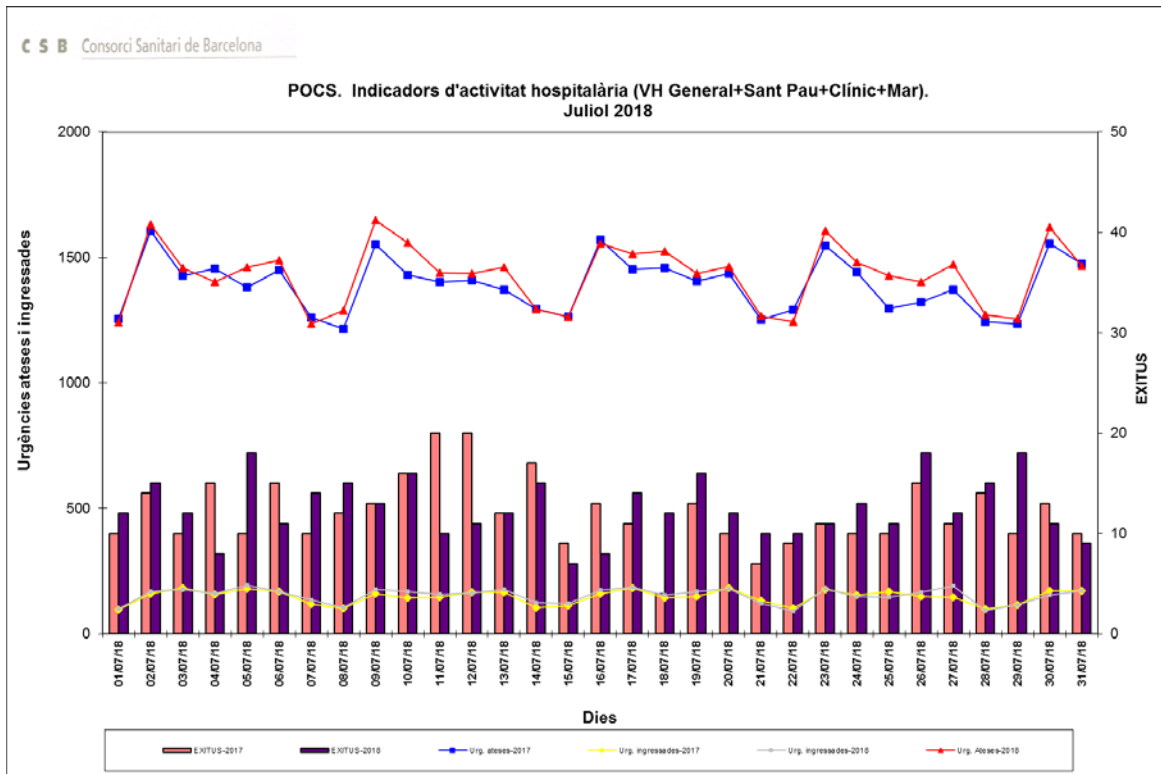
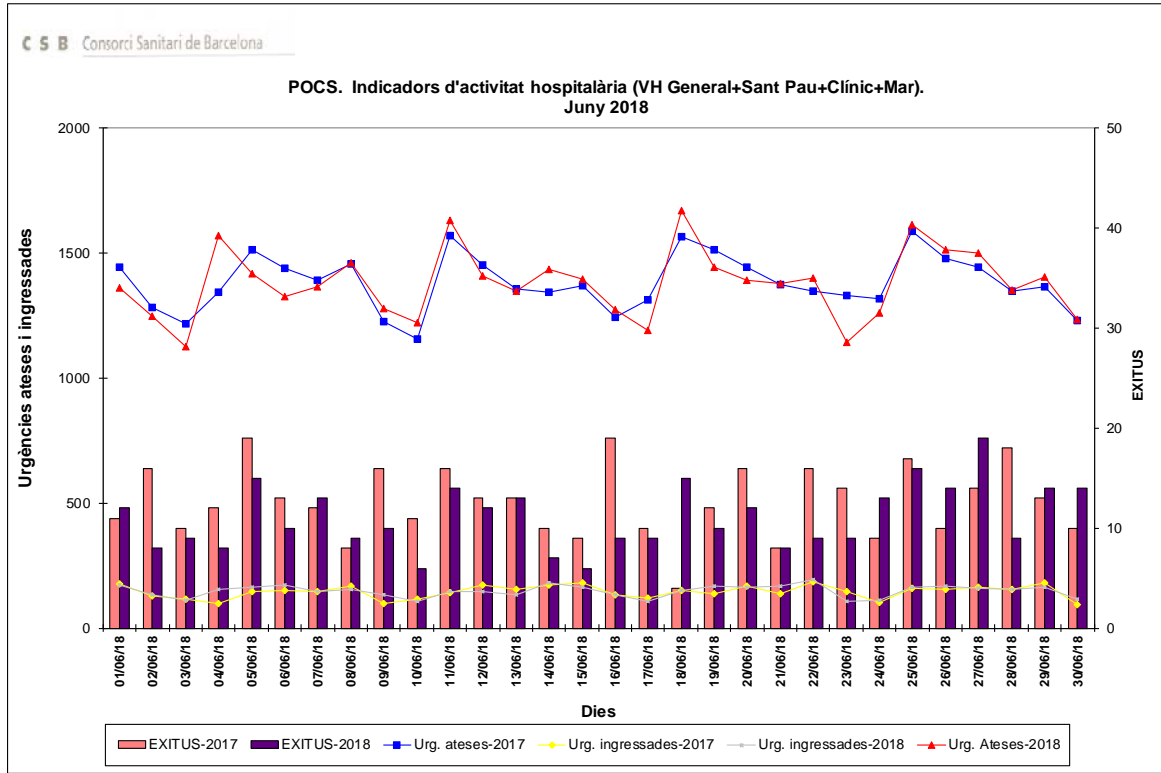


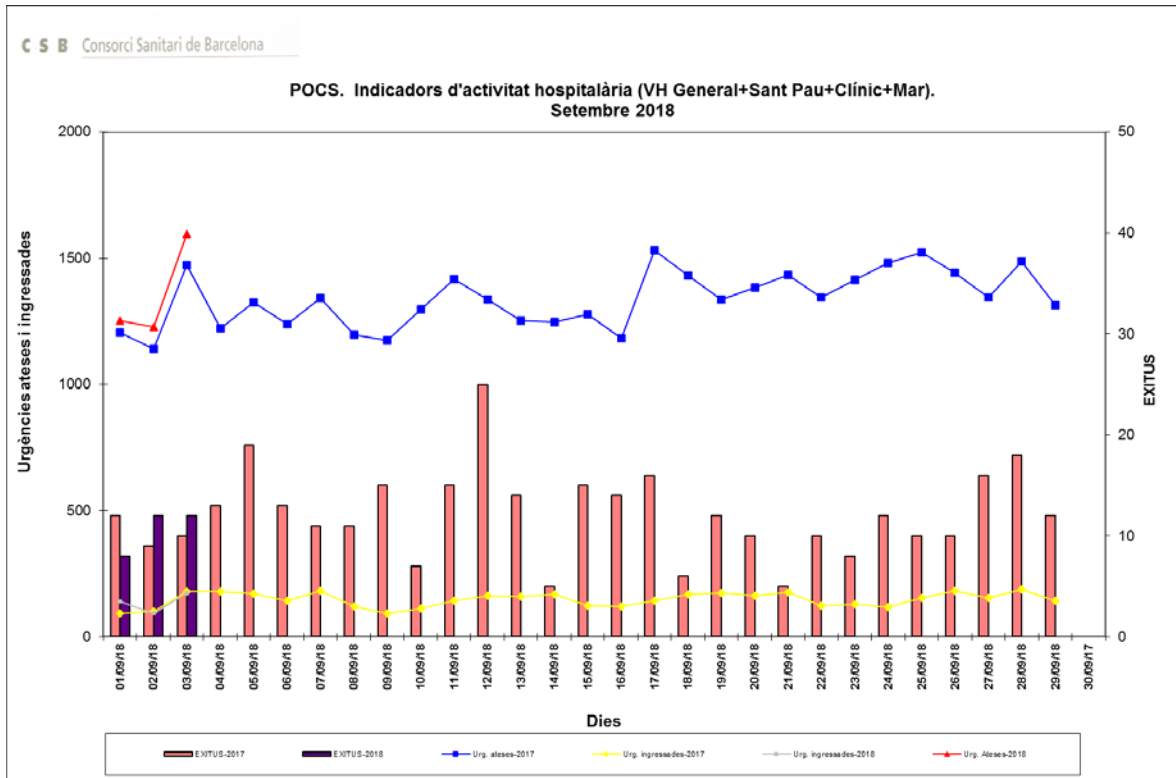
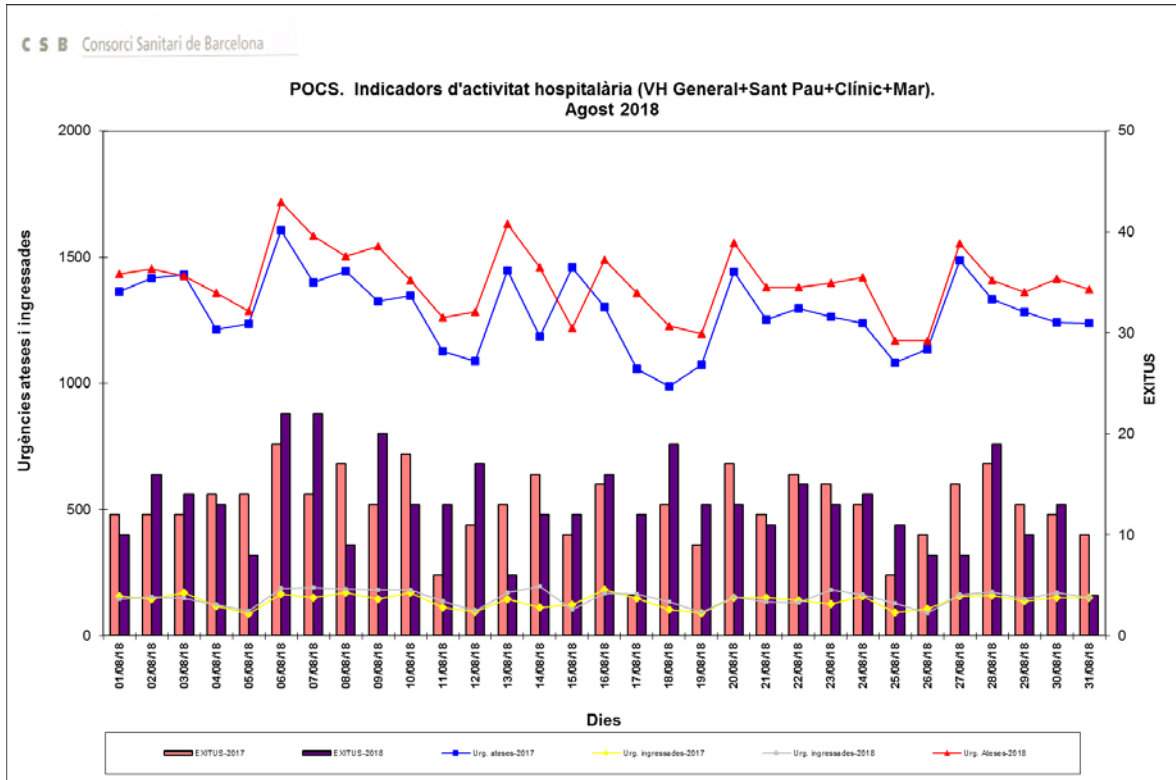
Font de dades (gràfic 1): Servei Meteorològic de Catalunya i Serveis funeraris dels municipis monitorats.

Recull de dades hospitalàries

Des del Consorci Sanitari de Barcelona, es fa un seguiment diari en quatre hospitals sentinella (hospital de la Santa Creu i Sant Pau, hospital Clínic, hospital del Mar i hospital de la Vall d'Hebron) de les següents dades: èxits, urgències ateses i urgències ingressades i es comparen amb les dades de l'any previ (gràfic 2).

Gràfic 2. Distribució d'èxits, urgències ateses i urgències ingressades als quatre hospitals sentinella. Anys 2017-2018. Mes de juny, juliol, agost i setembre



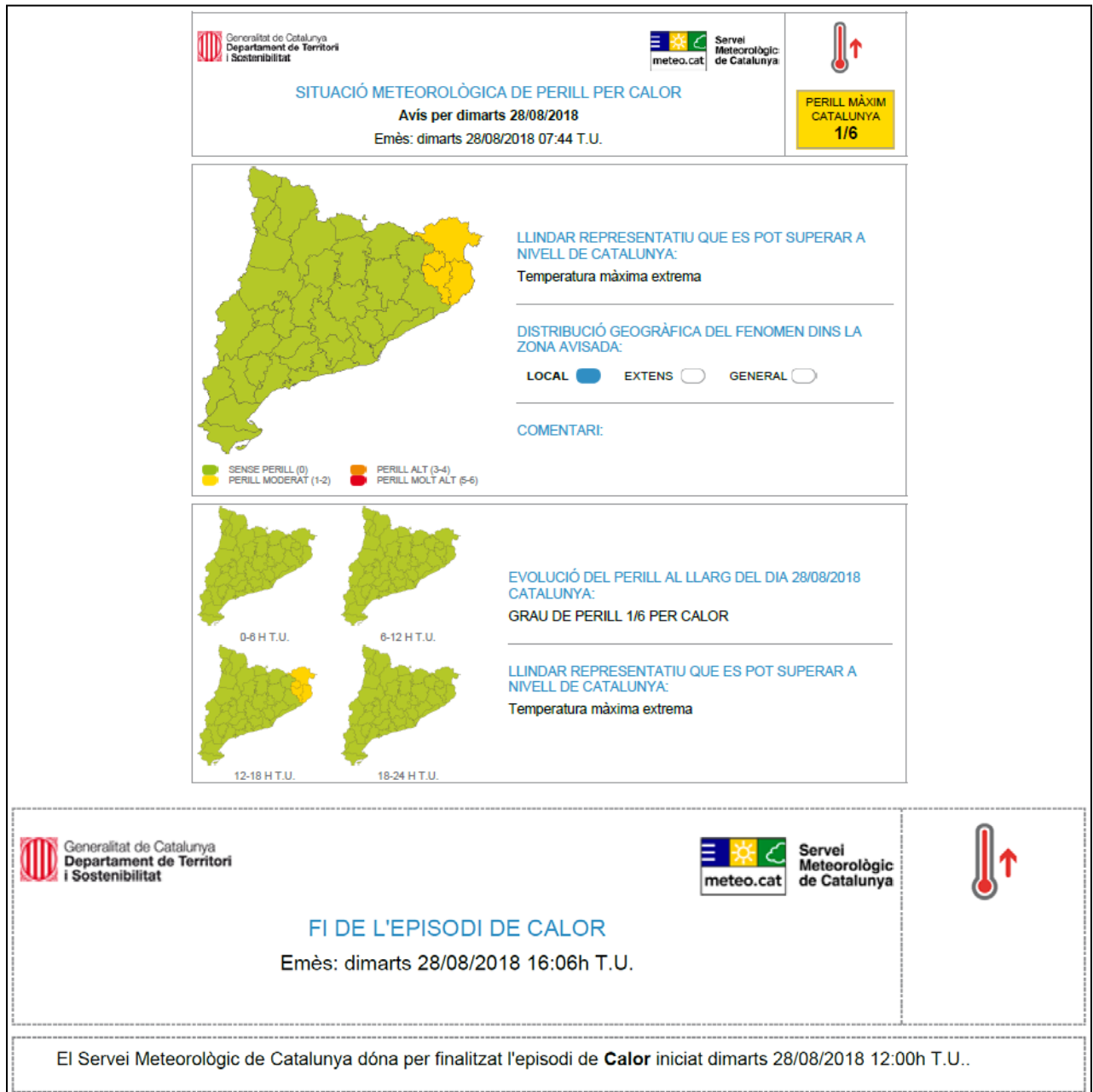


Font de dades (gràfic 2): Pla Nacional d'Urgències de Catalunya (PLANUC)

Avisos de perill per calor emesos la setmana del 27 d'agost al 2 de setembre

Aquesta setmana el Servei Meteorològic de Catalunya ha emès un avís de temperatura màxima extrema per al dimarts 28 d'agost a algunes comarques de la província de Girona.

Figura 1 . Avisos de temperatura màxima extrema.



Durant la setmana del 27 d'agost al 2 de setembre, el Servei Meteorològic de Catalunya va alertar de temperatures màximes extremes per al dimarts 28 d'agost. L'avís va finalitzar el mateix dia (figura 1).

Aquesta setmana no s'han observat diferències significatives en el nombre de defuncions diàries que ha estat lleugerament inferior (mitjana = 70,1) comparat amb el de la mateixa setmana de l'any anterior (mitjana = 73,9).

Tampoc s'ha observat una variació significativa en el nombre dels èxits hospitalaris (mitjana = 10,6) comparat amb la mateixa setmana de l'any anterior (mitjana = 12,6), ni en les urgències ateses i ingressades (mitjana = 1369,4 i 148,7 respectivament), respecte l'any anterior (mitjana = 1275,9 i 136,3 respectivament).

Atès que durant la present setmana hem rebut informació en relació amb un dels casos de cop de calor notificats i hem pogut confirmar que no complia els criteris clínics requerits per ser considerat cop de calor, finalment el nombre de persones afectades per aquest quadre clínic que s'han notificat a Catalunya durant aquesta temporada ha estat de 66, de les quals 25 han mort.

Estem pendents de l'evolució presentada per les 9 persones afectades per aquesta patologia que segueixen ingressades, 8 a hospitals de Catalunya i 1 traslladada a un hospital de fora de Catalunya.

Elaboració de l'informe: Subdirecció General de Vigilància i Resposta a Emergències en Salut Pública. Agència de Salut Pública de Catalunya.