

Pla d'actuació per prevenir els efectes de les onades de calor sobre la salut (POCS 2019)

Full Informatiu n.2

4 de juliol de 2019

Direcció i coordinació:

Sub-direcció General de Vigilància i Resposta a Emergències de Salut Pública, Agència de Salut Pública de Catalunya
Servei Català de la Salut

Elaboració:

Sub-direcció General de Vigilància i Resposta a Emergències de Salut Pública, Agència de Salut Pública de Catalunya

Participació:

Agència de Salut Pública de Catalunya (ASPCAT)
Servei Català de la Salut (CatSalut)
Departament de Treball, Afers Socials i Famílies
Departament d'Interior.
Servei Meteorològic de Catalunya (SMC)
Sistema d'Emergències Mèdiques (SEM)
Institut Català de la Salut (ICS)
Agència de Salut Pública de Barcelona (ASPB)
Servei de Salut Pública de la Diputació de Barcelona
Associació Catalana de Municipis (ACM)
Federació de Municipis de Catalunya (FMC)
Consell de Col·legis Farmacèutics de Catalunya (CCFC)
Institut de Medicina Legal i Ciències Forenses de Catalunya (IMLCFC)
ConSORCI de Salut i Social de Catalunya (CSC)
Unió Catalana d'Hospitals
ConSORCI de Serveis Socials de Barcelona (CSSBcn)
Creu Roja
Xarxa de Vigilància Epidemiològica de Catalunya (XVEC)

Alguns drets reservats



© 2019, Generalitat de Catalunya. Departament de Salut.

Els continguts d'aquesta obra estan subjectes a una llicència de Reconeixement-
NoComercial-SenseObresDerivades 4.0 Internacional.

La llicència es pot consultar a la [pàgina web de Creative Commons](#)

Assessorament lingüístic:

Secció de Planificació Lingüística del Departament de Salut

URL:



Plantilla
accessible

Introducció

L'any 2004 el Departament de Salut i el CatSalut van posar en marxa per primera vegada un pla d'actuació per prevenir els efectes de les onades de calor sobre la salut (POCS).

Objectius

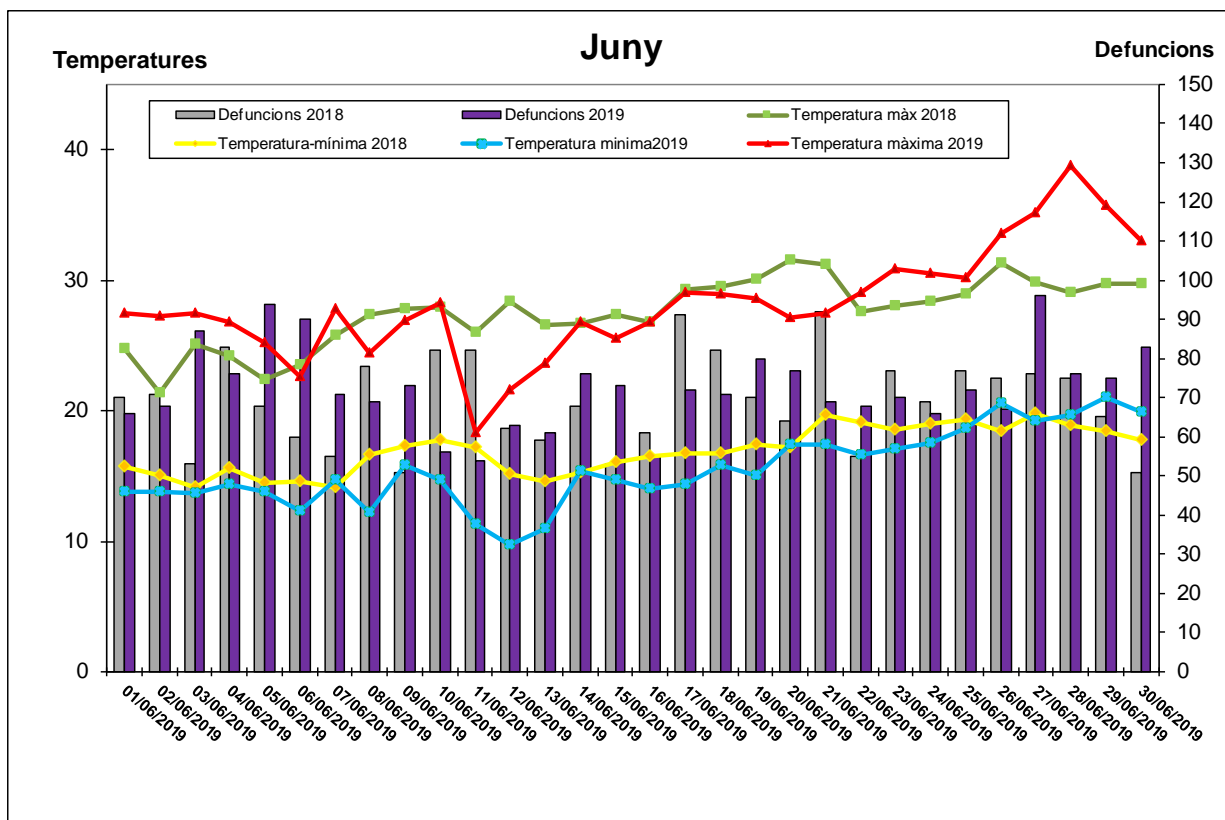
Els objectius del POCS són els següents:

- Predir amb la màxima anticipació que permetin els mitjans tècnics les possibles situacions meteorològiques de risc.
- Minimitzar els efectes negatius de les onades de calor sobre la salut de la població de Catalunya, especialment de les persones més vulnerables: gent gran especialment per sobre dels 75 anys, nadons, persones amb discapacitats físiques o psíquiques que tinguin limitada la seva autocura, persones amb malalties cròniques, persones que viuen soles, persones amb condicions socials precàries, pacients amb medicacions que actuen sobre el sistema nerviós central, persones que realitzin una activitat física intensa o aquelles que hagin de romandre o fer activitat física a l'aire lliure (incloses les activitats laborals).
- Coordinar les mesures i els recursos existents a Catalunya per fer front a la possible onada de calor.

Recull de temperatures i defuncions diàries

Des del dia 1 de juny a la Sub-direcció General de Vigilància i Resposta a Emergències en Salut Pública (SGVRESP) diàriament es registren les temperatures de deu ciutats de Catalunya: Barcelona, l'Hospitalet de Llobregat, Manresa, Mataró, Santa Coloma de Gramenet, Sabadell, Terrassa, Girona, Lleida i Tarragona, així com les defuncions proporcionades per les funeràries dels mateixos deu municipis (gràfic 1). Aquestes dades es comparen amb les de l'any anterior.

Gràfic 1 Distribució de les defuncions i temperatures màximes i mínimes en 10 municipis de Catalunya. Anys 2018-2019. Mes de juny

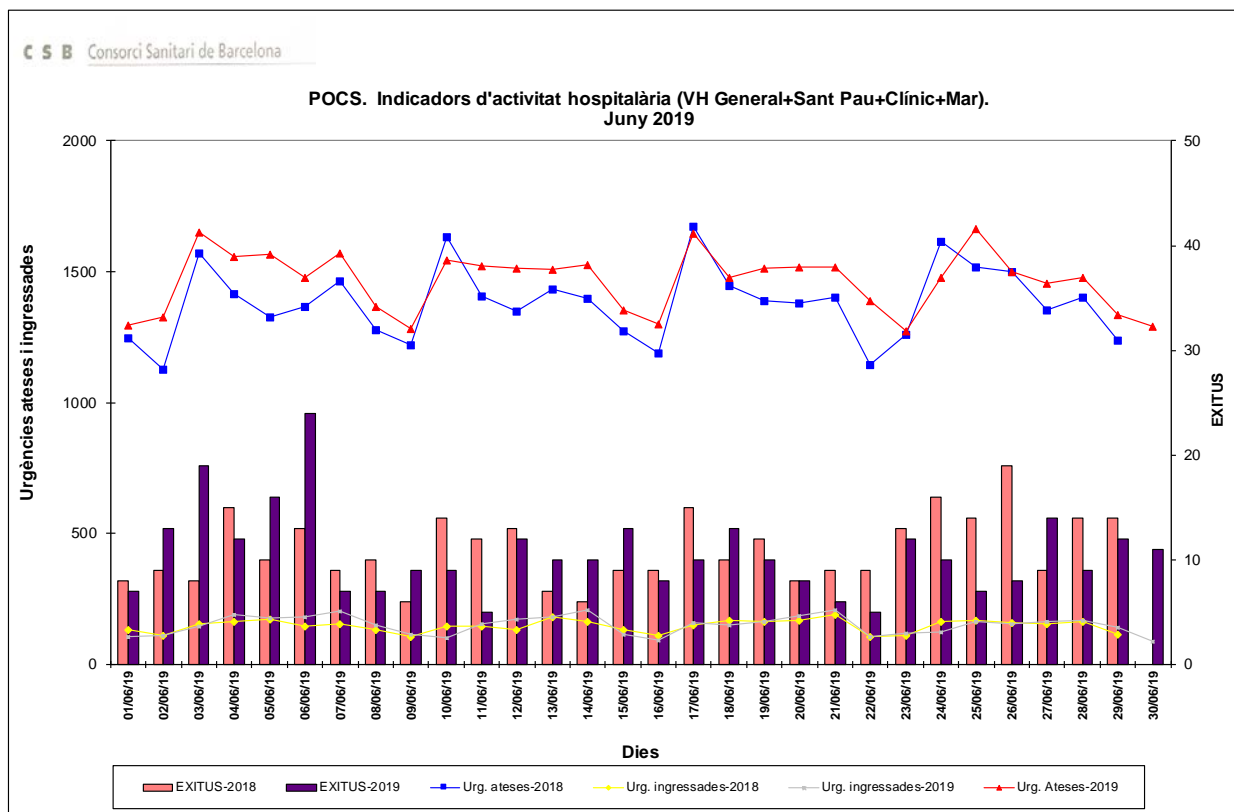


Font de dades (gràfic 1): Servei Meteorològic de Catalunya i Serveis funeraris dels municipis monitorats.

Recull de dades hospitalàries

Des del Consorci Sanitari de Barcelona, es fa un seguiment diari en quatre hospitals sentinella (hospital de la Santa Creu i Sant Pau, hospital Clínic, hospital del Mar i hospital de la Vall d'Hebron) de les següents dades: èxits, urgències ateses i urgències ingressades i es comparen amb les dades de l'any previ (gràfic 2).

Gràfic 2. Distribució d'èxits, urgències ateses i urgències ingressades als quatre hospitals sentinella. Anys 2018-2019. Mes de juny



Font de dades (gràfic 2): Pla Nacional d'Urgències de Catalunya (PLANUC)

Avisos de perill per calor emesos des del 24 fins el 30 de juny

Durant la setmana del 24 al 30 de juny s'han emes des del SMC diversos avisos d'onada de calor per als dies compresos entre 25 al 30 de juny (figura 1, 2 i 3).

Figura 1: Avisos d'onada de calor per als dies 25 i 26 de juny

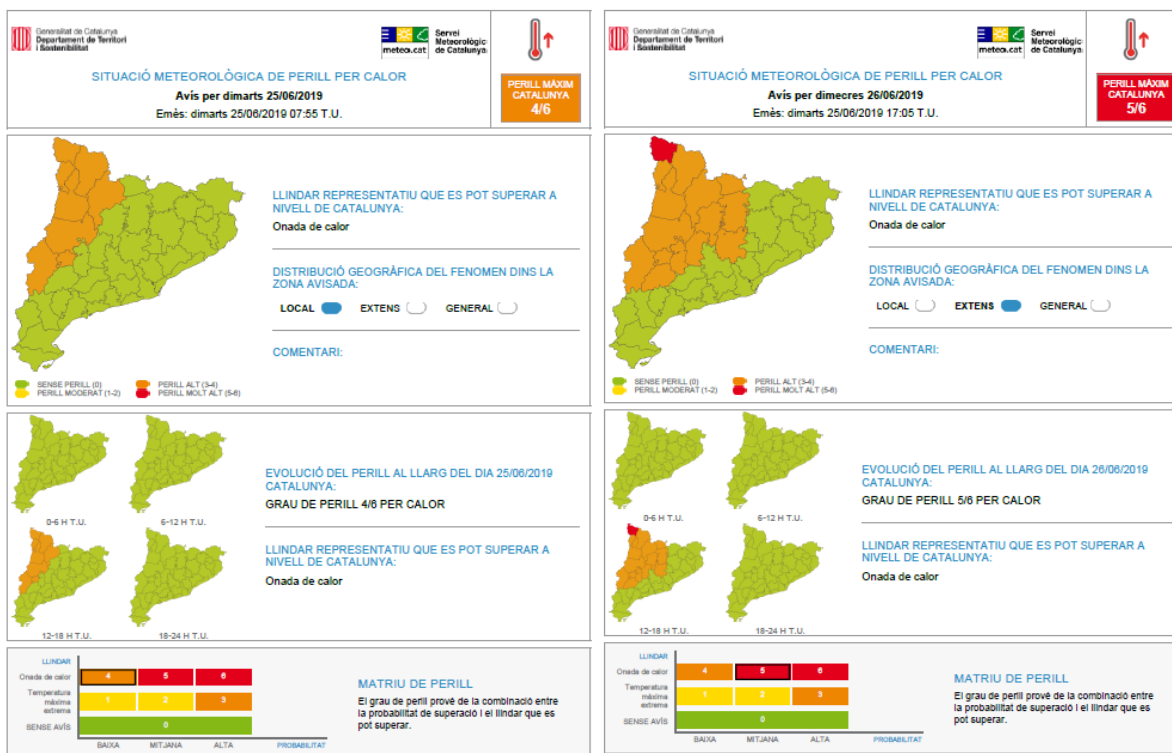


Figura 2: Avisos d'onada de calor per als dies 27 i 28 de juny

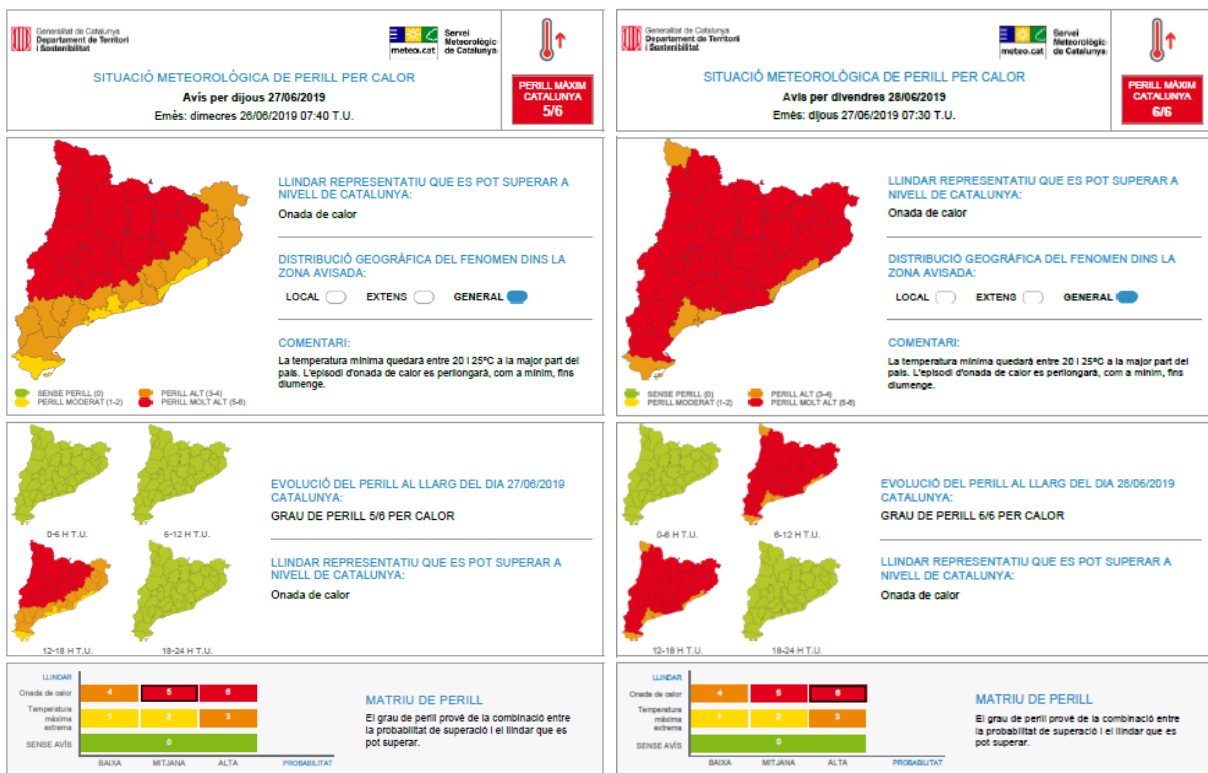
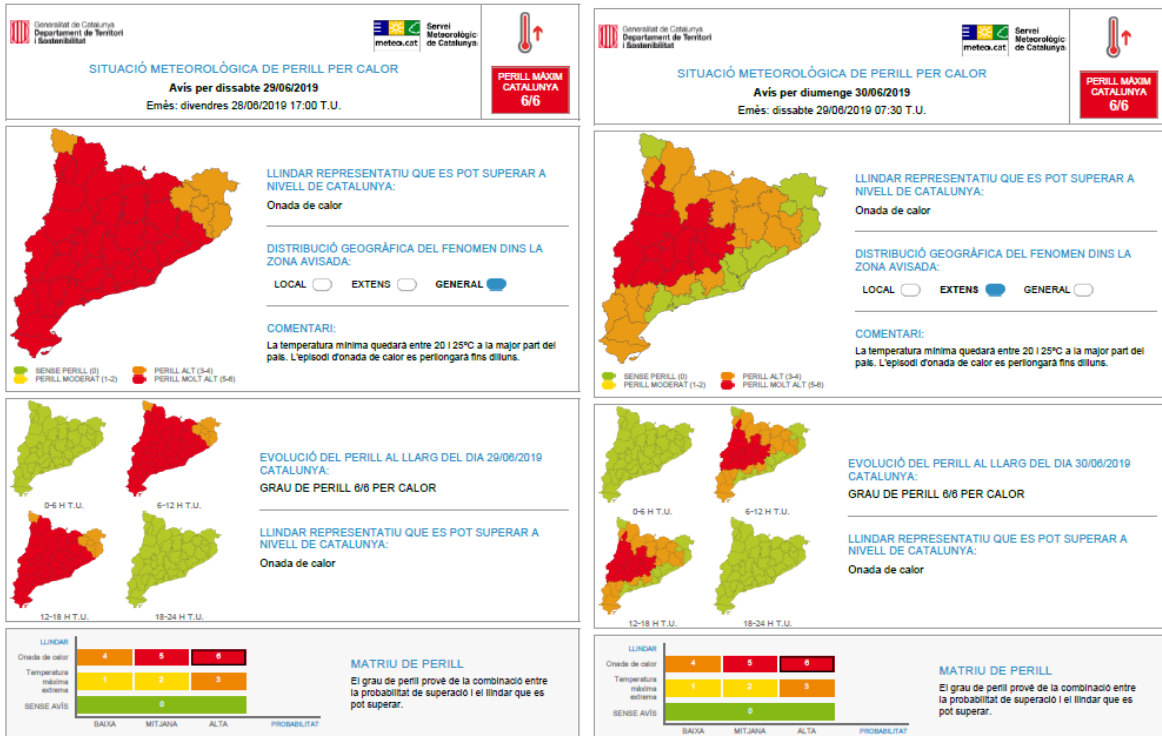


Figura 3: Avisos d'onada de calor per als dies 29 i 30 de juny



Durant la setmana **entre el 24 i 30 de juny**, el Servei Meteorològic de Catalunya va emetre diversos **avisos d'onada de calor** per al període comprès **entre el dimarts 25 i diumenge 30** (figura 1, 2 i 3). Alguns dels dies l'avis va afectar a tot el territori de Catalunya. El dilluns 24 de juny l'Agència de Salut Pública de Catalunya va activar **la fase 2** del POCS, i des del Departament d'Interior es va activar el PROCICAT per onada de calor

Aquesta setmana s'ha observat un augment en el nombre de defuncions (mitjana = 76,4) comparat amb el de la mateixa setmana de l'any anterior (mitjana = 69,7). Això representa un augment mitjà absolut de 6,7 morts diàries i un augment mitjà relatiu del 9,6% respecte a la mateixa setmana de l'any passat, encara que aquesta variació **no és estadísticament significativa** ($p > 0,05$).

Tampoc no s'ha observat una variació significativa en el nombre d'urgències ateses (mitjana=1458,0) ni en les urgències ingressades (mitjana= 144,14) comparat amb el mateix període de l'any anterior (mitjana = 1409,4 i mitjana = 146,7 respectivament).

Sí que s'ha observat una **disminució** estadísticament **significativa** en els èxits (mitjana=10,14) respecte al mateix període de l'any 2018 (mitjana=14,00), $p=0,024$.

Fins avui han estat notificats **3 casos de cop de calor** relacionats amb aquesta setmana de juny.

Enllaços d'interès:

[POCS](#)

[METEO.CAT](#)

[Minimitzar els efectes negatius de les onades de calor](#)