



Generalitat de Catalunya
Departament de Salut

La incapacitat temporal a Catalunya
2015
Informe 8

6 de juliol de 2016

25
ANYS
LOSC

Situació de la incapacitat temporal a Catalunya (1)

- Incapacitat temporal per contingències comunes (IT):
 1. Estudi de les baixes agregades. Casos vàlids.
 2. Indicadors principals d'incapacitat temporal (IT) per contingència comuna (0-18 mesos). De l'any 2010 al 2015.
 3. Incidència mensual acumulada, per 100 persones afiliades.
 4. Edat mitjana, per sexe.
 5. Distribució dels grups diagnòstics, per sexe.
 6. Incidència acumulada, per grups d'edat i sexe.
 7. Incidència acumulada, per província.
 8. Distribució d'interval de durada, per sexe.
 9. Durada mitjana d'IT, per grups d'edat i sexe.

Situació de la incapacitat temporal a Catalunya (2)

10. Dies en incapacitat temporal per contingència comuna (IT) per persona afiliada d'alta a la Seguretat Social*, per grups d'edat i sexe.
 11. Durada i dies en IT, per grups diagnòstics.
 12. Durada i dies en IT, per província.
 13. Durada i dies en IT, per regió sanitària del CatSalut.
 14. Durada i dies en IT, per gestor.
 15. Variació d'indicadors IT 2015 vs 2014.
- Incapacitat temporal per contingències professionals (IT-CP)
16. Informe sobre la incapacitat temporal per contingències professionals (IT-CP) a Catalunya. Notificacions al SIGIT 2015

*A efectes dels informes de la IT, sempre que s'esmenti persona afiliada o treballador afiliat indica treballador/a afiliat/ada d'alta, o assimilat a l'alta, a la Seguretat Social.

1. Estudi de les baixes agregades. Casos vàlids

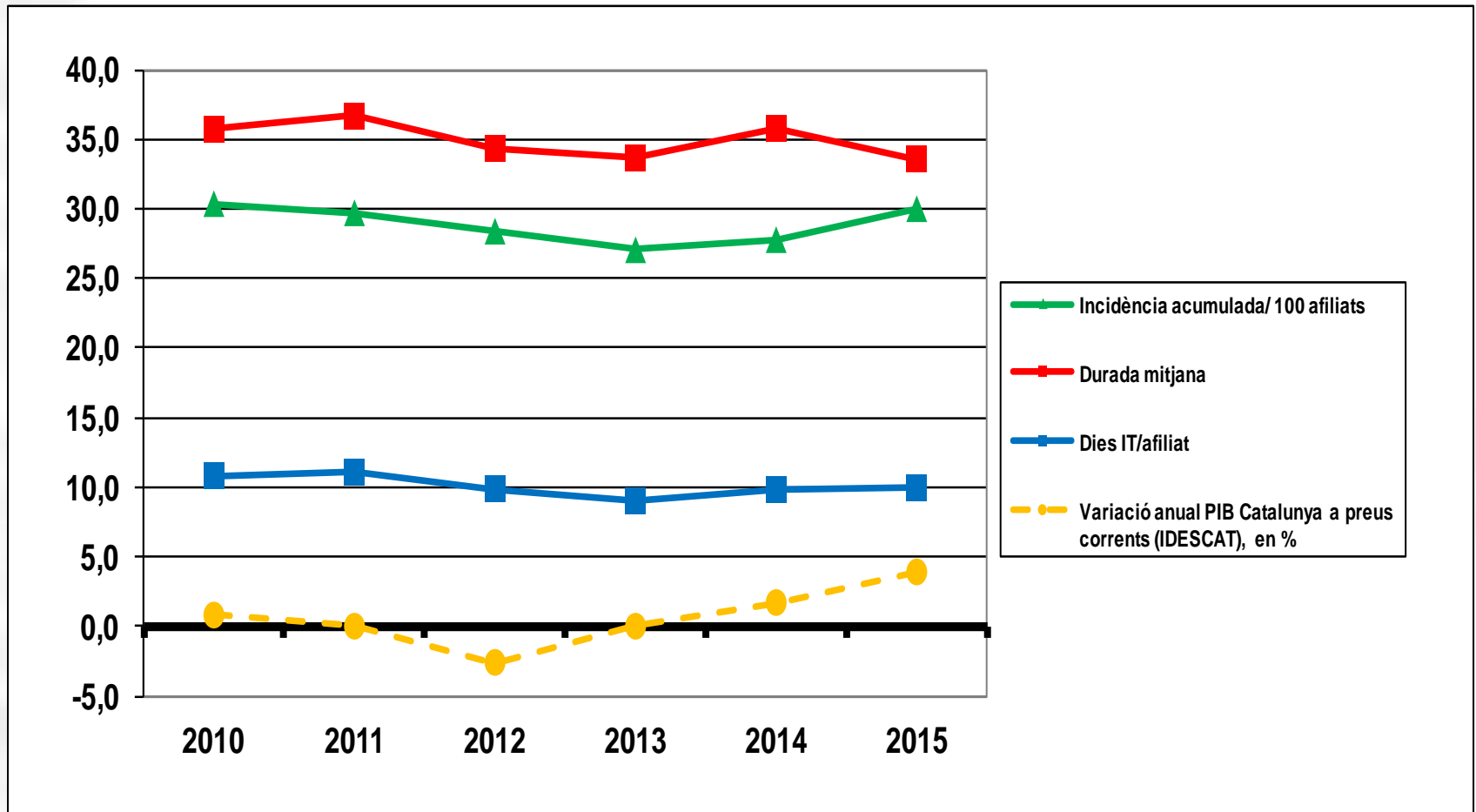
Casos vàlids per a l'estudi de les baixes en relació a:

- a. Any i mes d'inici de la IT
- b. Sexe
- c. Grup d'edat
- d. Grup diagnòstic (ICD10)
- e. Règim d'afiliació
- f. Nom de la província i regió sanitària on s'ha iniciat la IT

2. Indicadors principals d'IT per contingència comuna (0-18 mesos). De l'any 2010 al 2015

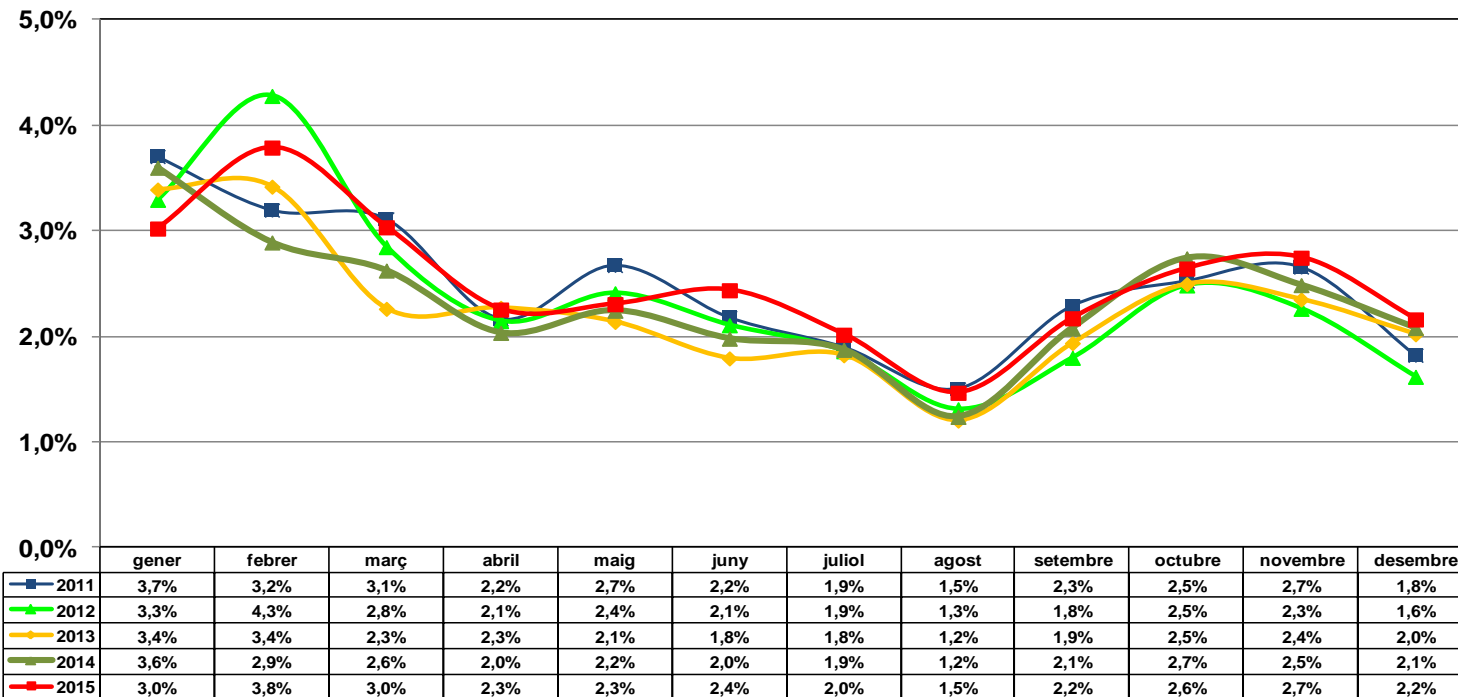
	2010	2011	2012	2013	2014	2015
Nombre treballadors afiliats (mitjana)	3.117.428	3.070.143	2.973.245	2.886.816	2.935.368	3.038.473
Nombre IT iniciades (noves baixes)	946.506	911.930	843.996	780.815	815.250	910.023
Incidència acumulada/ 100 afiliats	30,4	29,7	28,4	27,0	27,8	30,0
Nombre IT 0-18 obertes final període	104.050	77.291	76.952	76.320	82.839	86.284
Nombre afiliats final període	3.086.563	3.001.447	2.875.276	2.862.396	2.944.870	3.051.396
Prevalença final període/ 100 afiliats	3,4%	2,6%	2,7%	2,7%	2,8%	2,8%
Nombre altes d' IT	943.834	925.050	853.529	772.809	807.128	900.211
Dies en IT (0-18 mesos)	33.705.822	33.905.279	29.306.225	26.002.726	28.850.701	30.233.772
Durada mitjana	35,7	36,7	34,3	33,6	35,7	33,6
Durada mediana	8	8	7	7	7	7
Dies IT/afiliat	10,8	11,0	9,9	9,0	9,8	10,0

2.1 Indicadors principals d'IT per contingència comuna (0-18 mesos) 2010-2015. Representació gràfica



3. Incidència mensual acumulada per 100 persones afiliades

Incidència mensual: noves IT/100 treb. afiliats



Gener-desembre	Incidència acumulada període	Variació %
2011	29,7%	
2012	28,4%	-4,4%
2013	27,0%	-4,7%
2014	27,8%	2,7%
2015	30,0%	7,8%

L'any 2015 presenta una incidència acumulada superior a la del 2014.

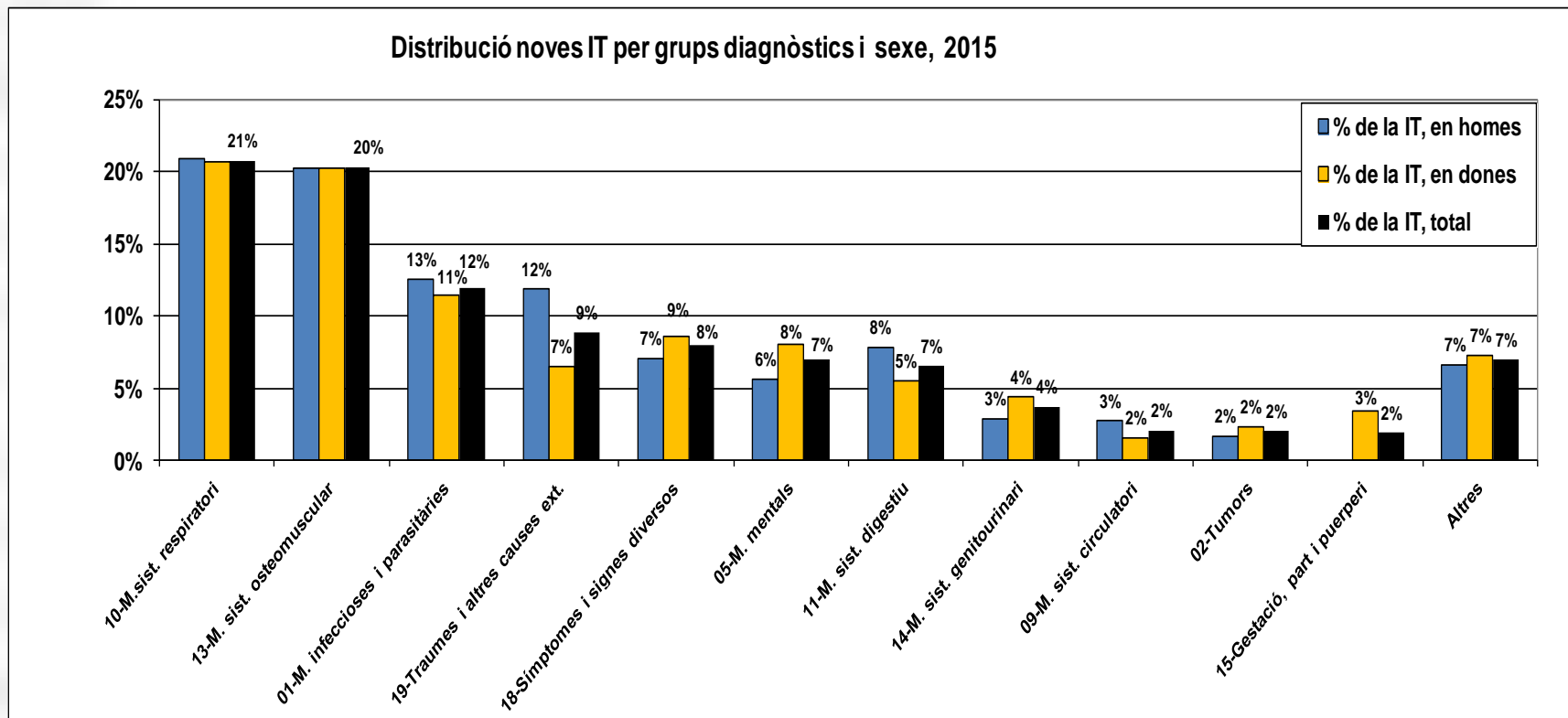
4. Edat mitjana, per sexe

	Homes	Dones	Total
Baixes 2014	356.753	458.497	815.250
Edat mitjana	41,4	40,6	41,0
Desviació típica	11,1	11,0	11,0
Edat mediana	40,3	39,1	39,6

	Homes	Dones	Total
Baixes 2015	402.376	507.647	910.023
Edat mitjana	41,3	40,7	41,0
Desviació típica	11,2	11,0	11,1
Edat mediana	40,4	39,4	39,9

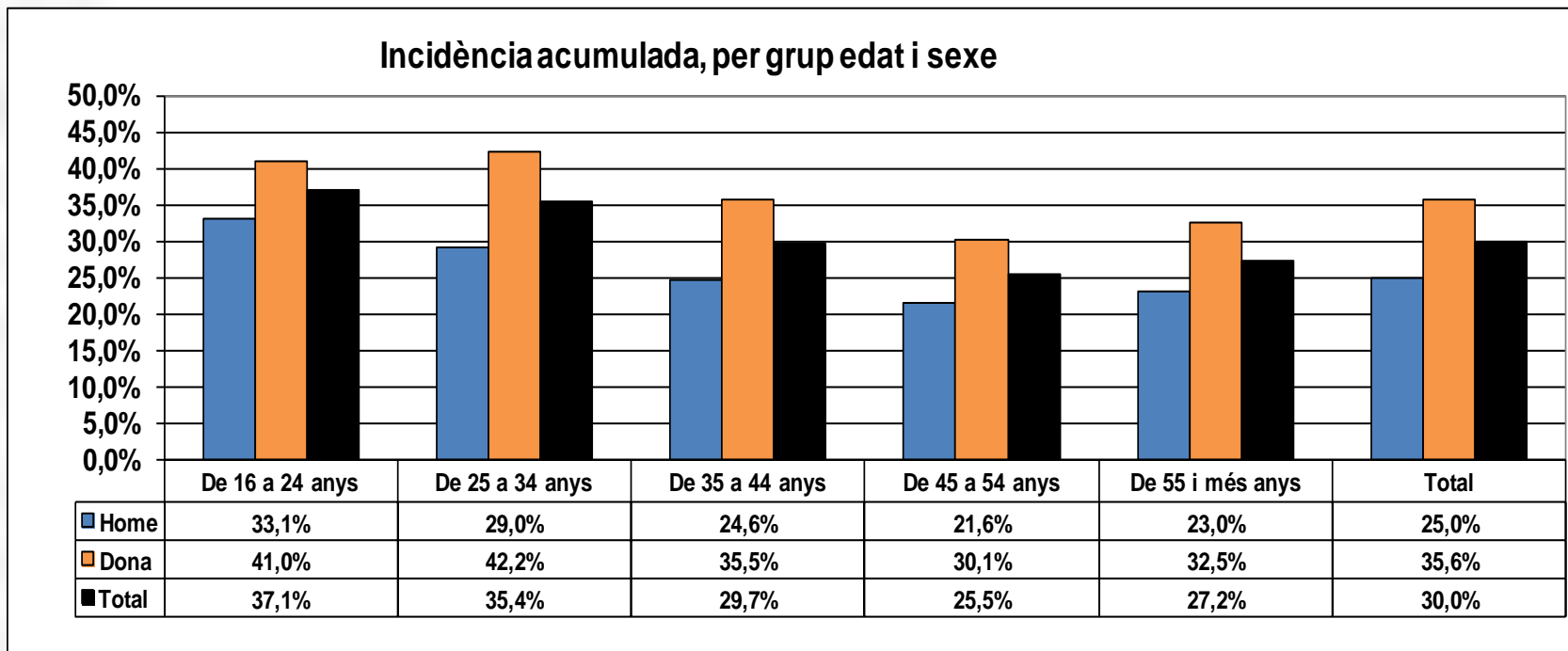
L'edat mitjana de les baixes tramitades és similar a la de l'any 2014.

5. Distribució dels grups diagnòstics, per sexe



La distribució dels principals grups diagnòstics en les noves IT 2015 és similar a la de l'any 2014. Les malalties respiratòries ocupen el primer lloc i les malalties osteomusculars ocupen el segon lloc. Les malalties mentals representen el 6,9% de les noves IT (vs el 7,1% el 2014).

6. Incidència acumulada, per grups d'edat i sexe



Total 2014 **36,5%** **33,7%** **27,8%** **22,6%** **25,0%** **27,8%**

Nota: Afiliats en alta publicats per tresoreria de la Seguretat Social. Font: <http://www.seg-social.es>

Grups de persones afiliades per edat i sexe de Catalunya estimades a partir de l'última distribució anual publicada per a Catalunya. Font: <http://www.empleo.gob.es/es/estadisticas/anuarios/2014/index.htm>

L'augment global de la incidència acumulada del 2015 respecte del 2014 és del 7,8% (8,6% els homes, 7,3% les dones). El grup d'edat on augmenta més la incidència acumulada és el grup de 45-54 anys (13,9% els homes, 11,9% les dones).

7. Incidència acumulada, per província

PROVINCIA	Incidència 2015	Incidència 2014	Variació 14-15
Barcelona	31,7%	29,2%	8,6%
Girona	23,4%	21,9%	6,8%
Lleida	20,9%	19,6%	6,1%
Tarragona	28,1%	27,5%	2,2%
Total	30,0%	27,8%	7,8%

L'augment de la incidència s'observa a totes les províncies, especialment a Barcelona i Girona.

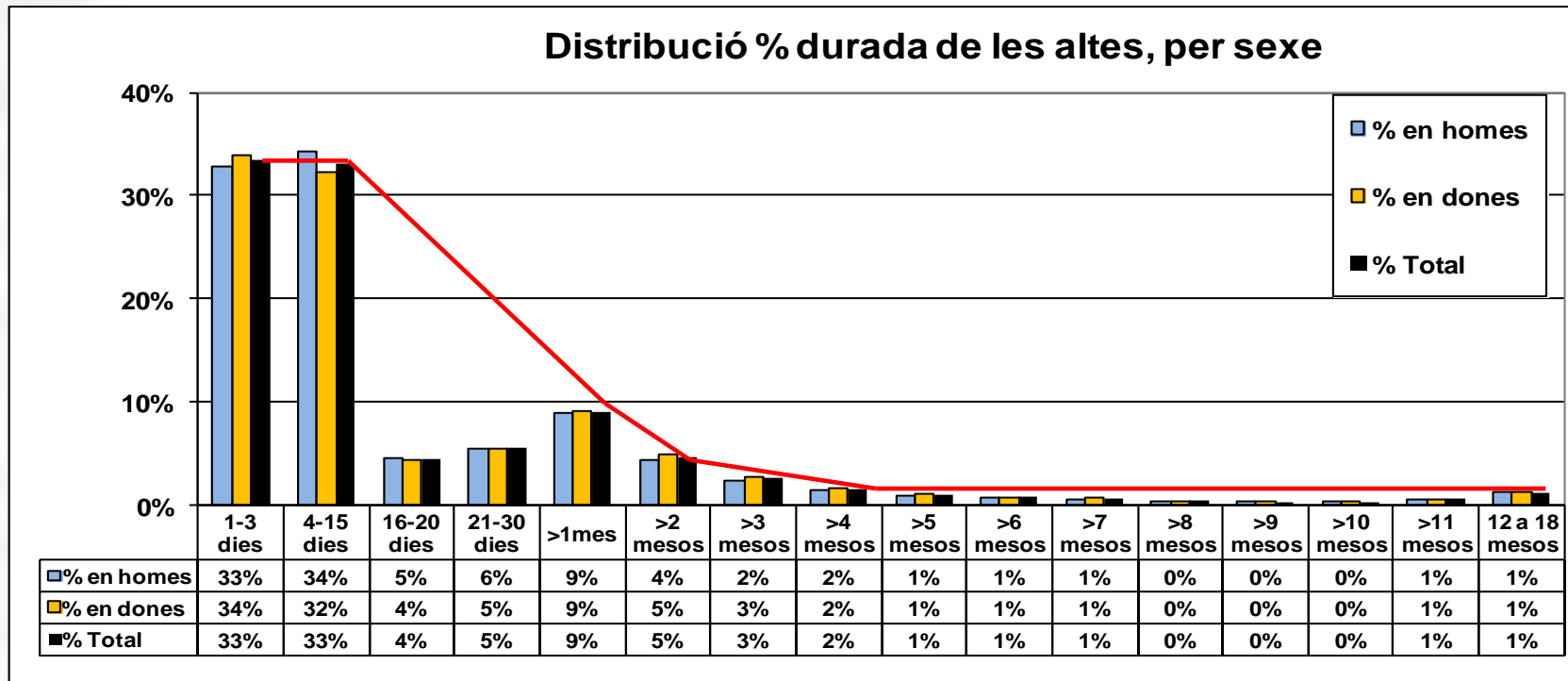
7.1. Incidència acumulada, per regió sanitària del CatSalut

Regió Sanitària	Incidència 2015	Incidència 2014	Var. 14-15
RS BARCELONA	32,3%	29,6%	9,0%
RS CAMP DE TARRAGONA	29,4%	28,4%	3,5%
RS CATALUNYA CENTRAL	28,9%	27,2%	6,4%
RS GIRONA	23,7%	22,2%	6,7%
RS LLEIDA	21,3%	20,2%	5,4%
RS TERRES DE L'EBRE	18,6%	19,4%	-4,4%
RS ALT PIRINEU I ARAN	17,4%	17,6%	-0,7%
Total	30,0%	27,8%	7,8%

La incidència acumulada de la IT ha augmentat a casi totes les regions sanitàries*. L'augment és més important a la RS Barcelona i RS Girona.

*Les dades de persones afiliades per regió sanitària s'estimen a partir de les dades publicades per la Tresoreria de la Seguretat Social per província.

8. Distribució d'interval de durada, per sexe



La distribució de les durades és molt similar a la del 2014:

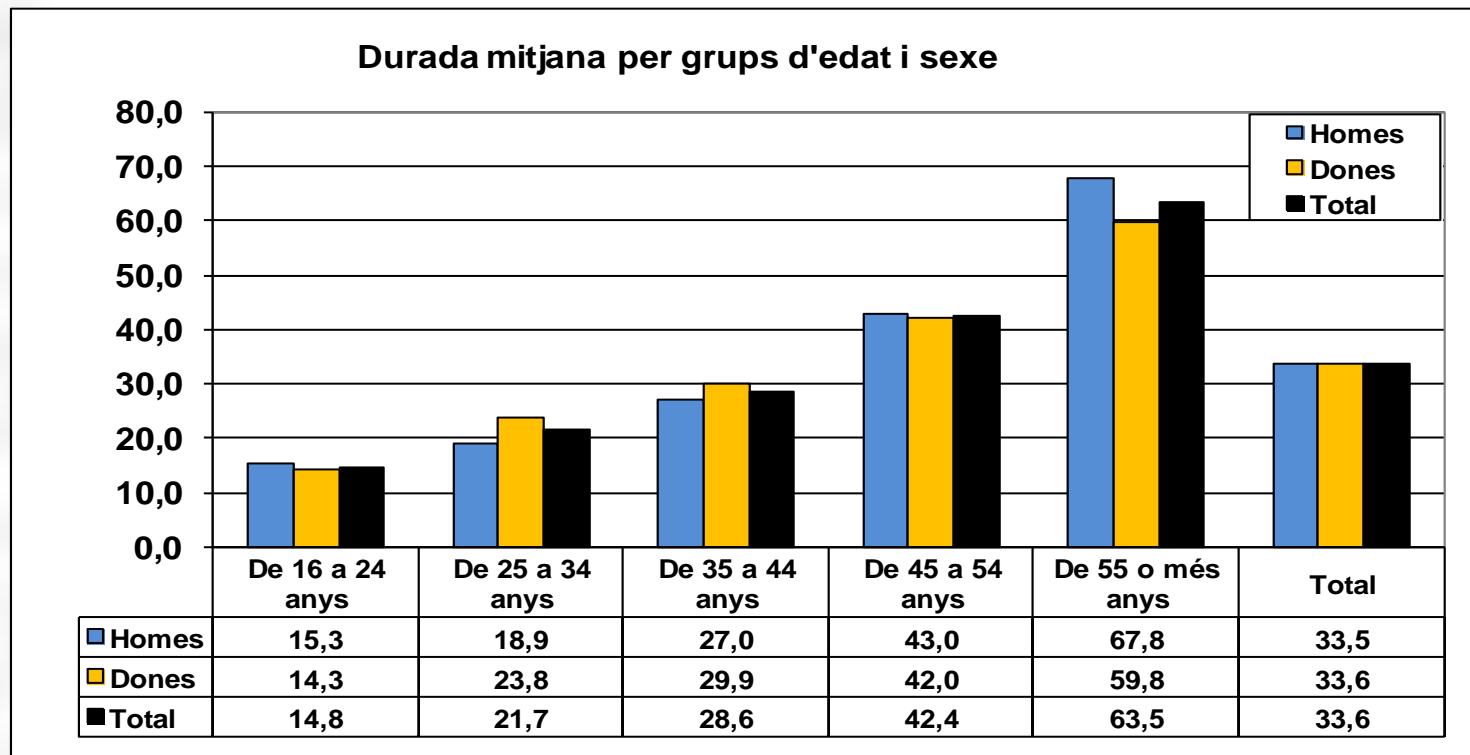
- El 33 % de les altes duren entre 1-3 dies (32% el 2014).
- El 66 % de les altes duren entre 1-15 dies (65% el 2014).
- El 75 % de les altes duren entre 1-30 dies (75% el 2014).

8.1. Interval·s de durada: contribuci3 al % d'alt·es i del cost total de la IT en dies

Durada de les alt·es	N	Dies en IT	% de les alt·es	% dels dies en IT
1-3 dies	301.200	568.094	33%	2%
4-15 dies	297.953	2.245.552	33%	7%
16-20 dies	40.228	716.533	4%	2%
21-30 dies	49.362	1.244.145	5%	4%
1-2 mesos	81.982	3.527.908	9%	12%
2-3 mesos	42.501	3.100.705	5%	10%
3-4 mesos	23.861	2.462.308	3%	8%
4-12 mesos	51.661	10.694.847	6%	35%
12-18 mesos	11.463	5.673.680	1%	19%
Total 2015	900.211	30.233.772	100%	100%

Cal assenyalar que hi ha un 1% de les IT (2% el 2014) que duren m·es de 12 mesos i que des del seu inici sumen el 19% de tots els dies en IT (22% el 2014). Les IT m·es llargues disminueixen un mica respecte de 2014.

9. Durada mitjana d'IT, per grups d'edat i sexe

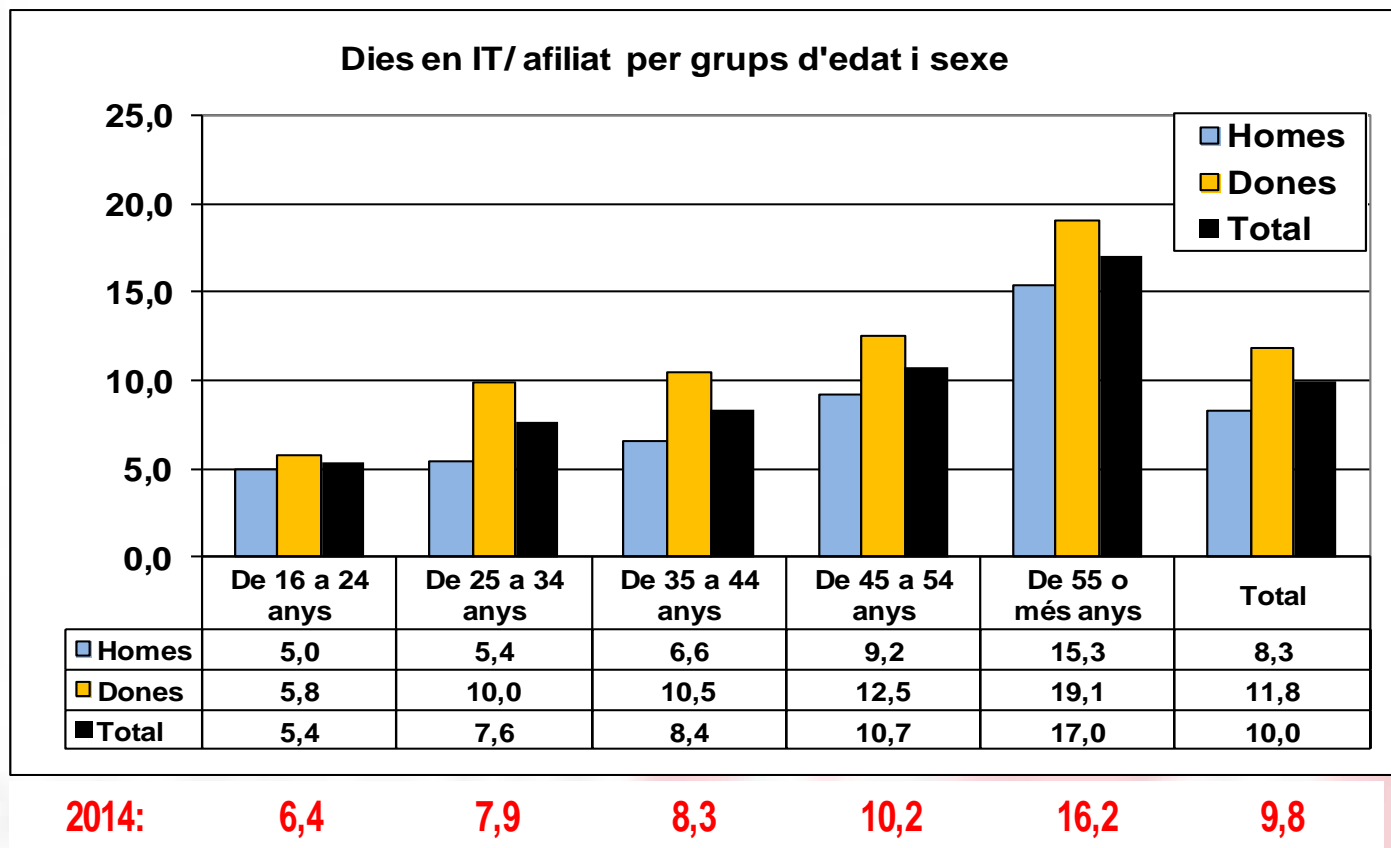


2014: **17,7** **23,6** **30,1** **45,5** **66,2** **35,7**

La durada mitjana és de 33,6 dies i ha disminuït respecte de 2014 (35,7 dies) en els dos sexes i en tots els grups d'edat. La durada mitjana és globalment similar en els dos sexes.

La durada mediana es manté a 7 dies.

10. Dies en IT per persona afiliada, per grups d'edat i sexe



La suma de dies en IT per persona afiliada el 2015 ha augmentat un 1,2% respecte de 2014 (10,0 dies vs 9,8 dies). L'augment afecta sobretot el grup de ≥ 45 anys.

11. Durada i dies en IT, per grups diagnòstics

Altes 2015, grups diagnòstics	N	Durada mitjana IT	Durada mediana IT	Dies en IT (altes)
13-M.osteomusculars	181.002	52,1	17	9.424.745
05-M.mentals i comportament	62.523	72,3	29	4.519.611
19-Traumes i causes externes	78.947	52,2	23	4.120.376
02-Tumors	18.158	127,7	47	2.319.033
09-M.sist.circulatori	18.759	75,1	27	1.408.523
11-M.sist.digestiu	58.874	23,8	5	1.403.210
10-M.sist.respiratori	188.598	7,3	4	1.378.902
18-Símptomes i signes diversos	71.747	18,7	4	1.338.771
15-M.gestació, part, puerperi	16.998	51,9	28	881.821
14-M.genitourinaries	33.677	23,9	8	804.544
06-M.sist.nerviós	17.131	44,5	5	762.611
01-M.infeccioses	108.206	5,1	2	555.925
07-M.ulls i annexes	15.103	29,2	9	441.533
12-M.pell	11.318	23,6	9	267.032
08-M.oïda	12.864	17,4	5	224.351
04-M.endocrines	3.761	56,6	27	212.881
03-M.sang i immunològiques	1.340	64,9	30	86.964
17-M.congènites	1.189	63,5	27	75.501
20-Altres traumes i causes ext.	8	496,6	514,5	3.973
21-Altres exposicions i proves	8	433,1	493,5	3.465
Total	900.211	33,6	7	30.233.772

11.1. Durada i dies en IT (principals grups diagnòstics)

Altes 2015, grups diagnòstics	% del N total d'IT	Durada mitjana IT	Durada mediana IT	% del total de dies en IT
13-M.osteomusculars	20,1%	52,1	17,0	31,2%
05-M.mentals i comport.	6,9%	72,3	29,0	14,9%
19-Traumes i causes ext.	8,8%	52,2	23,0	13,6%
02-Tumors	2,0%	127,7	47,0	7,7%
09-M.sist.circulatori	2,1%	75,1	27,0	4,7%
	39,9%			72,1%

La majoria dels grups diagnòstics disminueixen la durada mitjana, però els dies en IT per persona afiliada augmenten un 1,2% respecte de 2014, per l'augment de la incidència.

La distribució de grups diagnòstics ordenats per % del total de dies en IT és molt similar a la de l'any 2014.

L'augment en dies en IT/persona afiliada és del 5,3% en el grup de malalties osteomusculars i del 3,4% en les malalties mentals i disminueix el 0,2% en els traumes i causes externes.

12. Durada i dies en IT, per província

PROVÍNCIA	Durada mitjana	Durada mediana	Dies en IT	Dies IT/ afiliat 2015	Dies IT/ afiliat 2014	Variació 14-15
Barcelona	32,0	6	23.053.261	10,0	9,9	1,3%
Girona	39,8	9	2.662.981	9,2	9,2	-0,4%
Lleida	45,0	12	1.606.215	9,3	9,1	2,6%
Tarragona	37,5	8	2.911.315	10,4	10,3	1,3%
Total	33,6	7	30.233.772	10,0	9,8	1,2%

A nivell de províncies, totes excepte Girona han augmentat el nombre de dies en IT/ persona afiliada.

13. Durada i dies en IT, per regió sanitària del CatSalut

Regió sanitària	Durada mitjana	Durada mediana	Dies en IT	Dies IT/ afiliat 2015	Dies IT/ afiliat 2014	Variació 14-15
1-RS BARCELONA	31,3	6,0	20.399.393	9,9	9,7	2,2%
2-RS CAMP DE TARRAGONA	35,0	7,0	2.274.931	10,6	10,5	0,7%
3-RS CATALUNYA CENTRAL	39,5	8,0	2.239.925	11,2	11,4	-2,0%
4-RS GIRONA	39,5	9,0	3.069.620	9,5	9,7	-2,4%
5-RS LLEIDA	43,3	11,0	1.348.647	9,3	9,0	2,4%
6-RS TERRES DE L'EBRE	50,8	14,0	630.645	9,1	8,9	3,1%
7-RS ALT PIRINEU I ARAN	58,1	21,0	270.611	9,9	10,5	-5,5%
Total	33,6	7,0	30.233.772	10,0	9,8	1,2%

Algunes regions han augmentat els dies en IT/persona afiliada respecte de 2014. Les durades mitjanes més altes corresponen a la regió sanitària Alt Pirineu i Arán i a la regió sanitària Terres de l'Ebre*.

*Les dades de persones afiliades per regió sanitària s'estimen a partir de les que publica la tresoreria de la Seguretat Social per província.

14. Durada i dies en IT, per gestor

Gestor de la IT	Durada mitjana	Durada mediana	Dies en IT	Dies IT/ afiliat 2015*	Dies IT/ afiliat 2014	Variació 14-15
Institut Nacional de la Seguretat Social (INSS)	39,0	8	7.950.587	10,2	11,6	-12,1%
Mútues col·laboradores amb la Seguretat Social	32,0	6	22.283.185	9,9	9,2	7,2%
Total	33,6	7	30.233.772	10,0	9,8	1,2%

*Els resultats per gestor de la IT s'han **estimat** a partir del 85,8% dels registres amb aquesta variable coneguda.

Els dies en IT per persona afiliada de les IT de l'INSS són una mica superiors als observats per a mútues, però han disminuït respecte de l'any 2014.

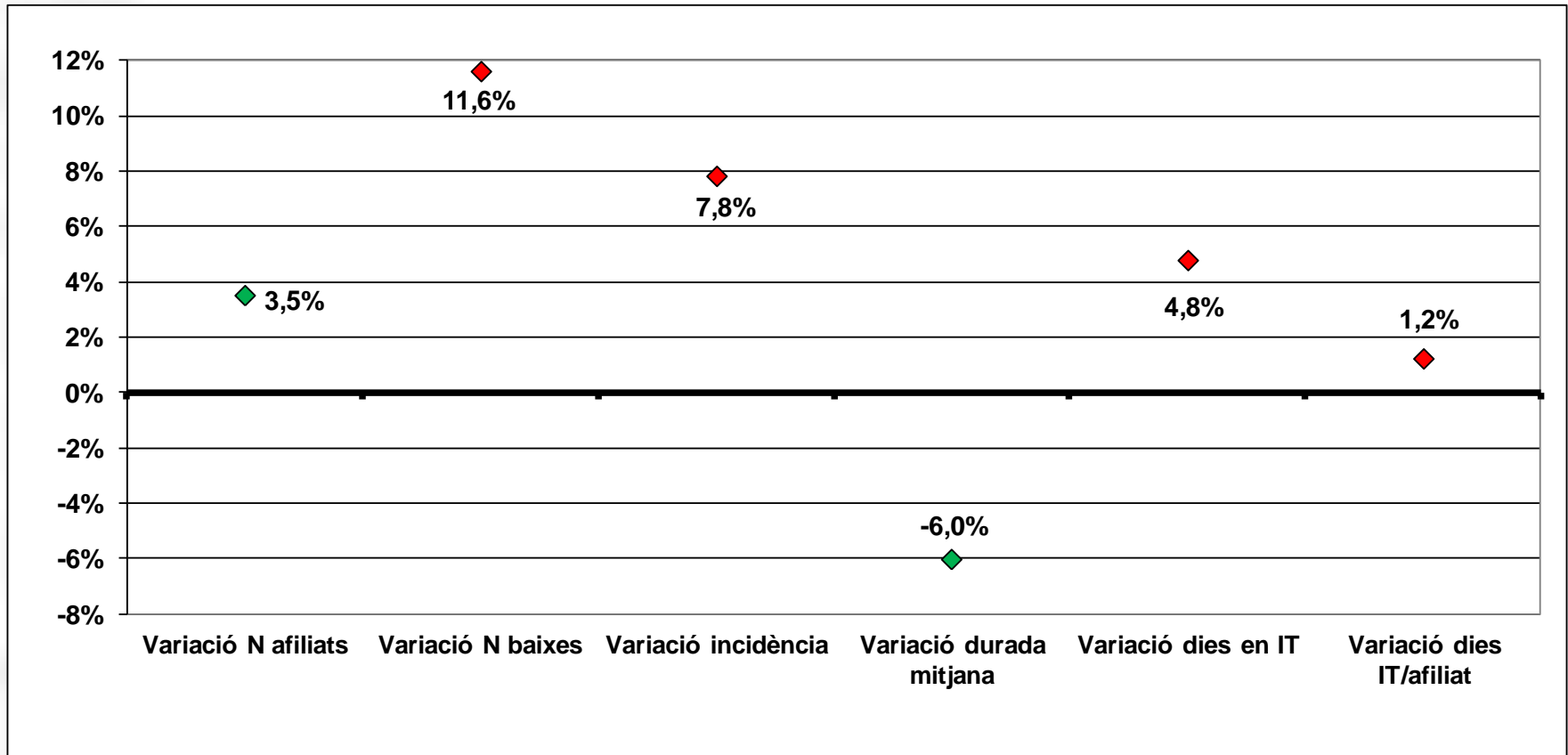
Les diferències per gestor poden ser degudes a diferències en la composició de la seva població protegida i per tant s'han d'interpretar amb cautela.

15. Variació d'indicadors d'IT 2015 vs 2014

2014	Règim general	Altres règims	Total
Baixes tramitades	771.185	44.065	815.250
% Homes	42,5%	65,7%	43,8%
% Dones	57,5%	34,3%	56,2%
Edat mitjana	40,4	50,4	41,0
Afiliats 2014, mitjana	2.407.621	527.747	2.935.368
Prevalença desembre 14			2,8%
Incidència acumulada	32,0%	8,3%	27,8%
Altes tramitades	762.732	44.396	807.128
Dies en IT	24.706.521	4.144.180	28.850.701
Durada mitjana de la IT	32,4	93,3	35,7
Durada mediana de la IT	7	49	7
Dies en IT/afiliat	10,3	7,9	9,8
2015	Règim general	Altres règims	Total
Baixes tramitades	852.127	57.896	910.023
% Homes	43,0%	62,7%	44,2%
% Dones	57,0%	37,3%	55,8%
Edat mitjana	40,5	47,4	41,0
Afiliats 2015, mitjana	2.500.328	538.145	3.038.473
Prevalença desembre 15			2,8%
Incidència acumulada	34,1%	10,8%	30,0%
Altes tramitades	843.738	56.473	900.211
Dies en IT	25.917.587	4.316.185	30.233.772
Durada mitjana de la IT	30,7	76,4	33,6
Durada mediana de la IT	6	39	7
Dies en IT/afiliat	10,4	8,0	10,0

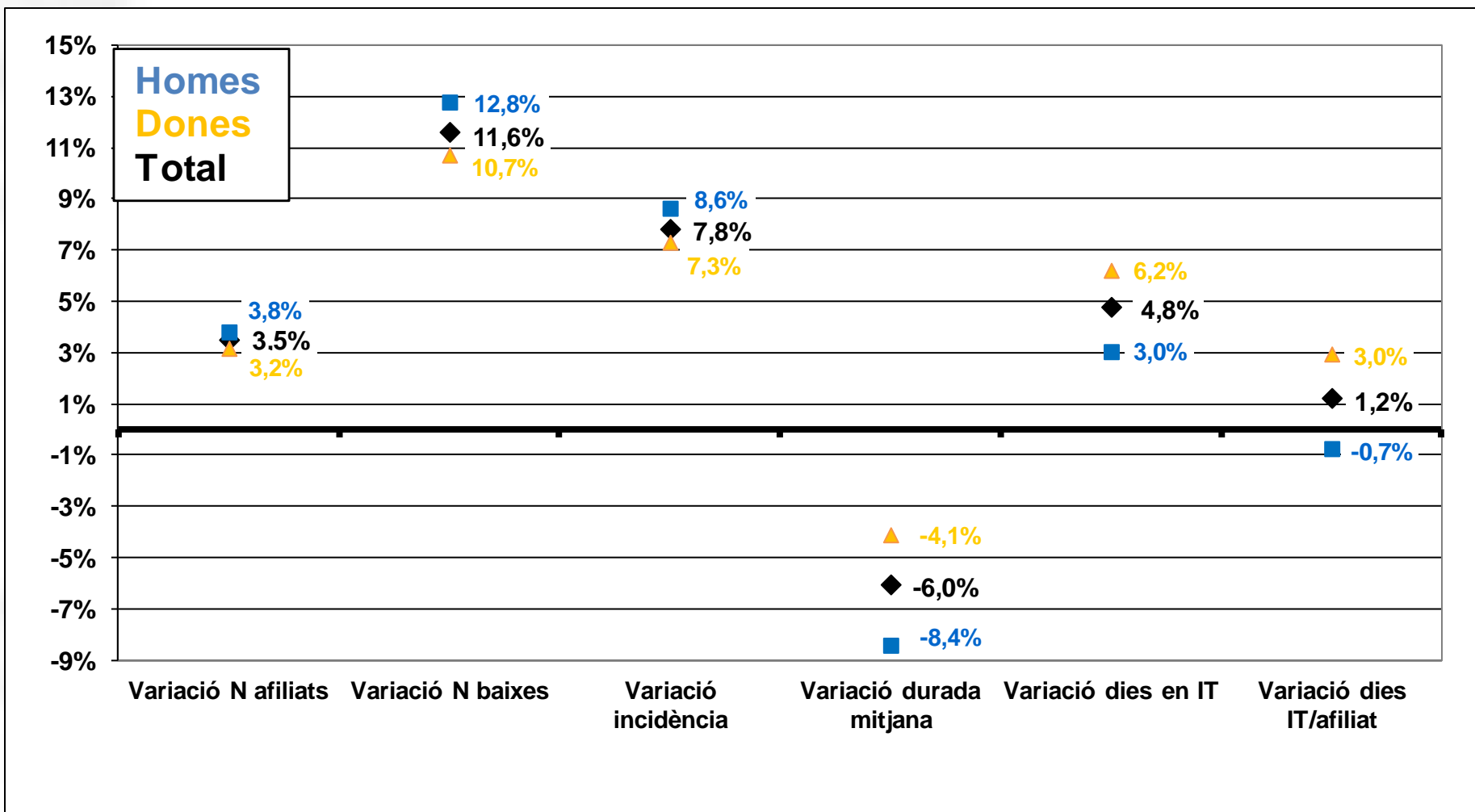


15.1. Variació d'indicadors 2015 vs 2014, representació gràfica



Tots els indicadors, excepte la durada mitjana, han tingut una evolució ascendent respecte de 2014.

15.2. Variació d'indicadors 2015 vs 2014, representació gràfica per sexe



16. Informe sobre la incapacitat temporal per contingències professionals (IT-CP) a Catalunya. Notificacions al SIGIT 2015 (1)

Introducció:

- ✓ La contingència professional és la causa d'aquelles IT que s'han produït per accident de treball (AT) o per malaltia professional (MP).
- ✓ La baixa, l'alta fins els 365 dies, l'assistència sanitària i la prestació econòmica d'aquestes IT corresponen generalment a les mútues col·laboradores amb la Seguretat Social (MCSS). En alguns casos la baixa , l'alta fins els 365 dies i l'assistència sanitària corresponen al Servei Públic de Salut i la prestació econòmica correspon a l'INSS. A Catalunya les notificacions d'AT i MP les gestiona i publicita el Departament de Treball, Afers Socials i Famílies (DTSF).
- ✓ Les actuacions per a la prevenció de riscos en el lloc de treball corresponen a l'empresa i als treballadors designats o als serveis de prevenció propis o aliens que te cada empresa, sota el control de l'autoritat laboral. A Catalunya l'autoritat laboral és el Departament de Treball, Afers Socials i Famílies (DTSF).

16. Informe sobre la incapacitat temporal per contingències professionals (IT-CP) a Catalunya. Notificacions al SIGIT 2015 (2)

- ✓ L'ICAM esta directa o indirectament involucrat en la gestió dels processos IT-CP quan actua en:
 - Control de totes les IT-CP amb durada superior a 365 dies. Cal dictamen de l'ICAM perquè l'INSS resolgui si és pròrroga, alta o IP.
 - Control de les IT-CP que tenen com a mútua a l'INSS
 - Les reclamacions dels treballadors per alta d'una IT-CP
 - Les determinacions de contingència de les IT amb possible antecedent d'IT-CP, on l'organisme competent per resoldre és l'INSS.
 - Les sol·licituds d'IP o les valoracions de seqüeles derivades de contingències professionals

16. Informe sobre la incapacitat temporal per contingències professionals (IT-CP) a Catalunya. Notificacions al SIGIT 2015 (3)

- ✓ Aquest informe descriu les dades d'IT per AT i MP que les MCSS han notificat al sistema d'informació de gestió de la IT de l'ICAM (SIGIT) l'any 2015. El % de notificació al SIGIT respecte de les declaracions als sistemes d'informació del Ministerio de Empleo y Seguridad Social s'estima que és del 83,7% l'any 2015. Els episodis d'IT-CP notificats al SIGIT per les MCSS inclouen tots els règims, tots els tipus de contracte i tant els AT en jornada de treball com in itinere. Les dades disponibles a l'informe són l'edat, el sexe, el grup diagnòstic de la IT-CP i la durada i no inclouen mecanismes de la lesió, parts del cos afectades, ni altres variables que no s'utilitzen en la gestió de les IT-CP.
- ✓ La nostra mostra aporta doncs dades sobre els grups diagnòstics d'una part de les IT per lesions i malalties reconegudes com a laborals pel sistema de seguretat social, i el seu perfil edat-sexe-durada. L'informe no pretén en cap cas ser comparable amb les dades totals de sinistralitat (amb o sense IT-CP) que gestiona i publicita el DTSF, ni es pronuncia sobre temes de seguretat i salut laborals.

16. Informe sobre la incapacitat temporal per contingències professionals (IT-CP) a Catalunya. Notificacions al SIGIT 2015 (2)

- 16.1. Estudi de les baixes per contingències professionals agregades. Casos vàlids.
- 16.2. Edat mitjana, per sexe.
- 16.3. Distribució dels grups diagnòstics, per sexe.
- 16.4. Distribució d'interval de durada, per sexe.
- 16.5. Durada mitjana d'IT-CP, per grups d'edat i sexe.
- 16.6. Durada i dies en IT-CP, per grups diagnòstics.
- 16.7. Indicadors principals d'incapacitat temporal per contingència professional (IT-CP) (0-18 mesos), notificacions al SIGIT 2015

16.1. Estudi de les baixes agregades. Casos vàlids

Casos vàlids per a l'estudi de les baixes per contingència professional (IT-CP) en relació a:

- a. Any d'inici de la IT-CP
- b. Sexe
- c. Grup d'edat
- d. Grup diagnòstic (ICD10)
- e. Tipus de contingència professional : accident de treball (AT) o malaltia professional (MP)

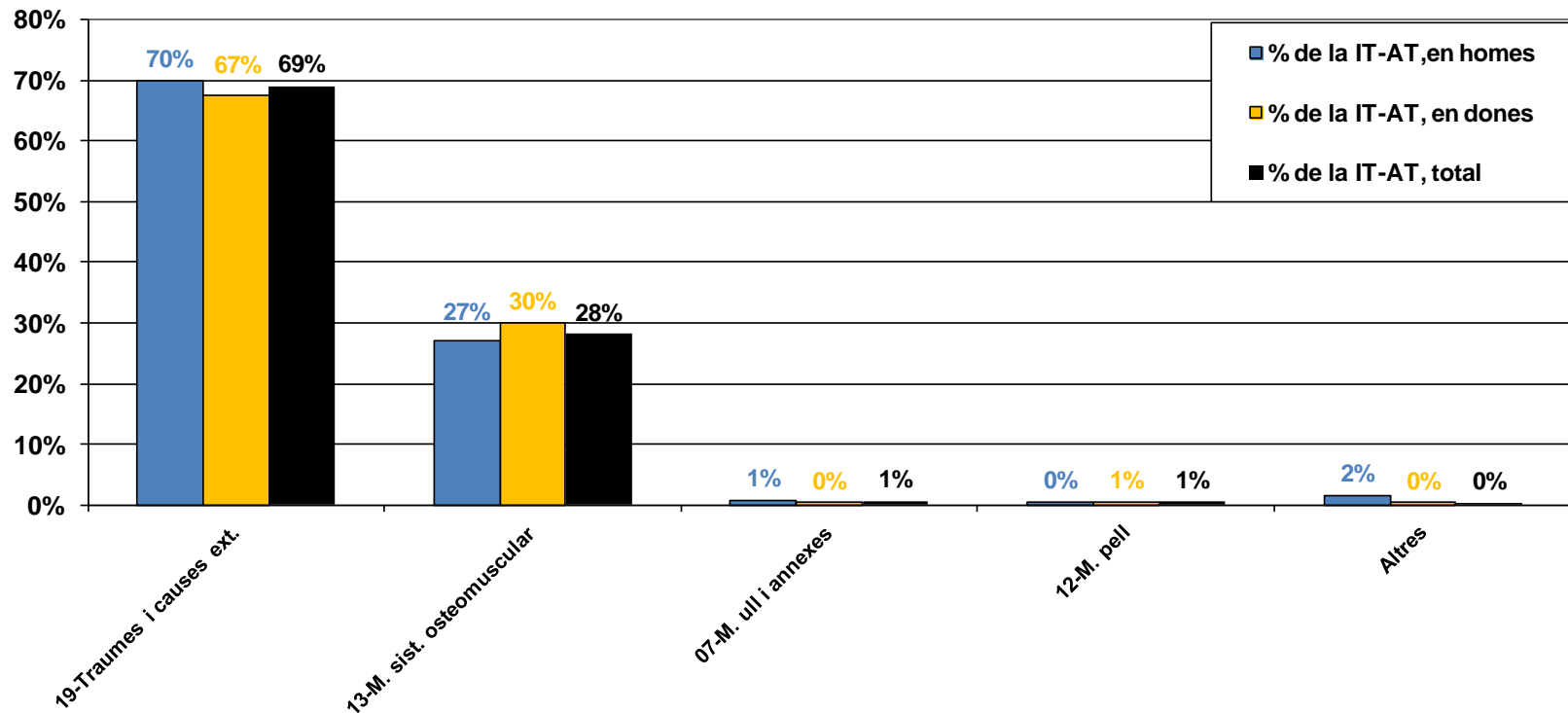
Durant l'any 2015 s'han notificat al SIGIT 86.684 noves baixes IT-CP i 85.272 altes IT-CP.

16.2. Edat mitjana, per sexe

	Accident de treball (AT)			Malaltia professional (MP)		
	Homes	Dones	Total	Homes	Dones	Total
Baixes tramitades 2015	55.323	30.694	86.017	312	355	667
Edat mitjana	40,9	42,4	41,4	45,0	46,2	45,6
Desviació típica	10,4	11,2	10,7	9,1	9,1	9,1
Edat mediana	40,4	42,3	41,0	45,6	47,2	46,5

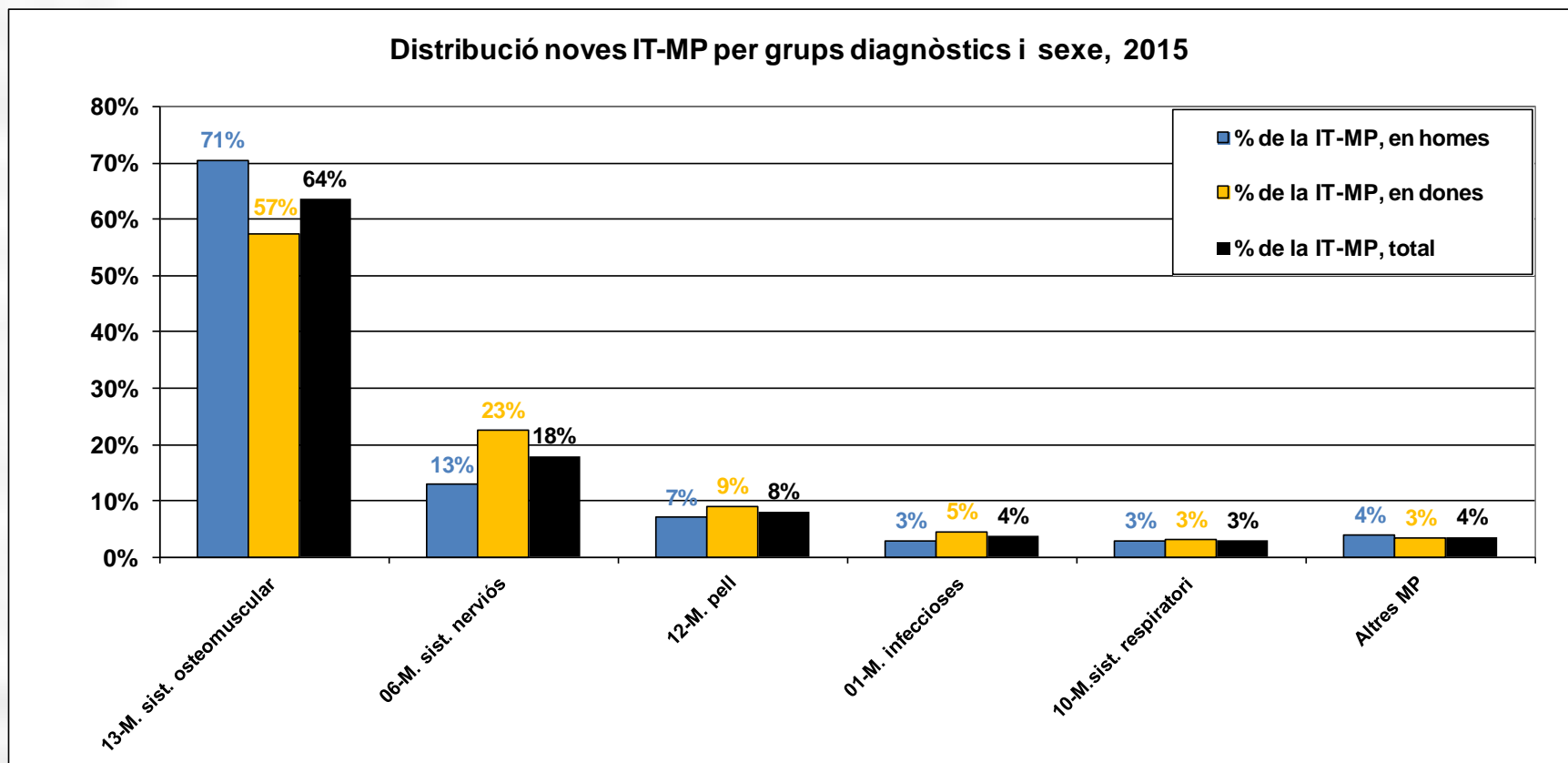
16.3.1. Distribució dels grups diagnòstics per sexe, IT-AT

Distribució noves IT-AT per grups diagnòstics i sexe, 2015



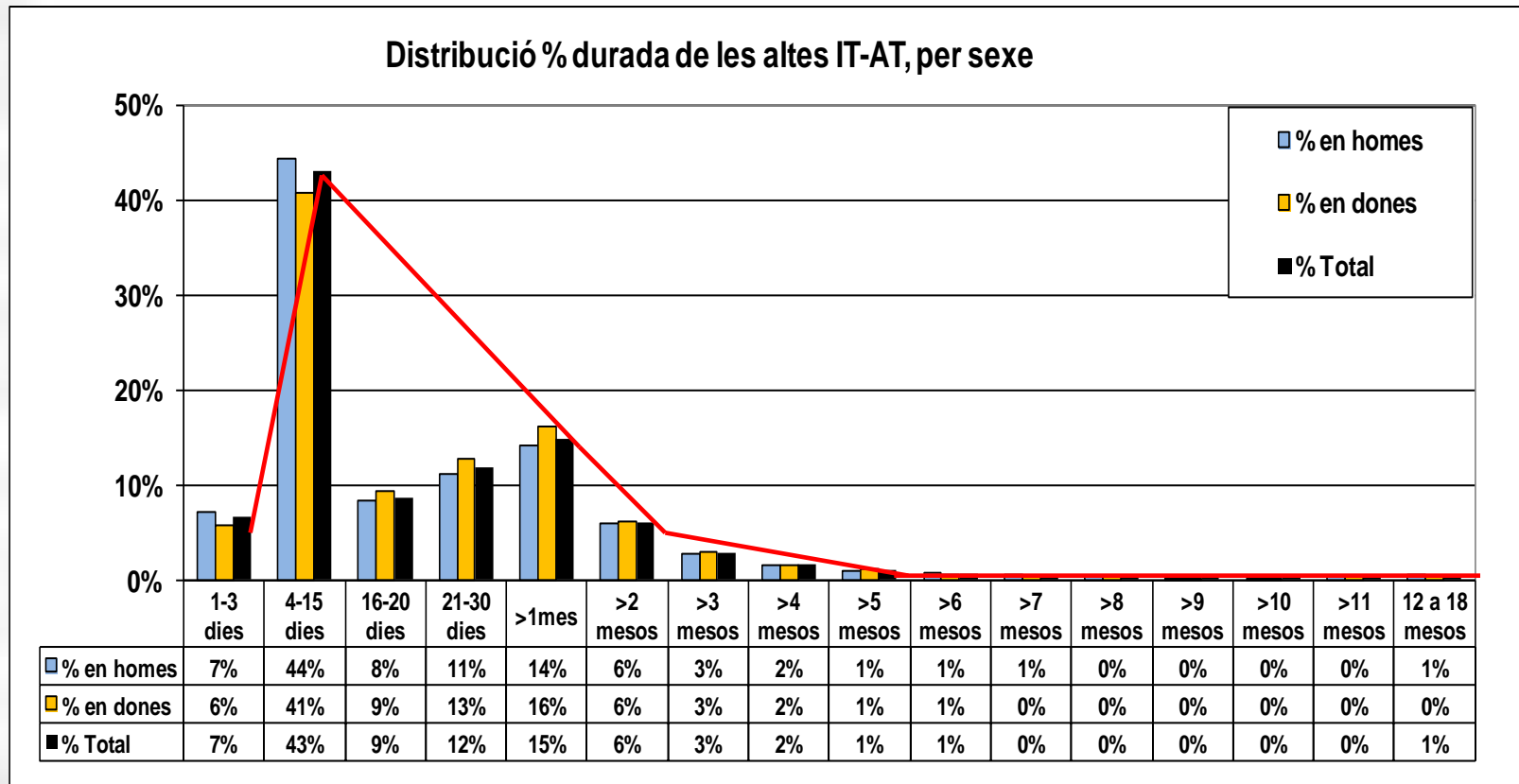
Les dos primeres causes de baixa per accident de treball són els traumes i causes externes i les malalties osteomusculars.

16.3.2. Distribució dels grups diagnòstics per sexe, IT-MP



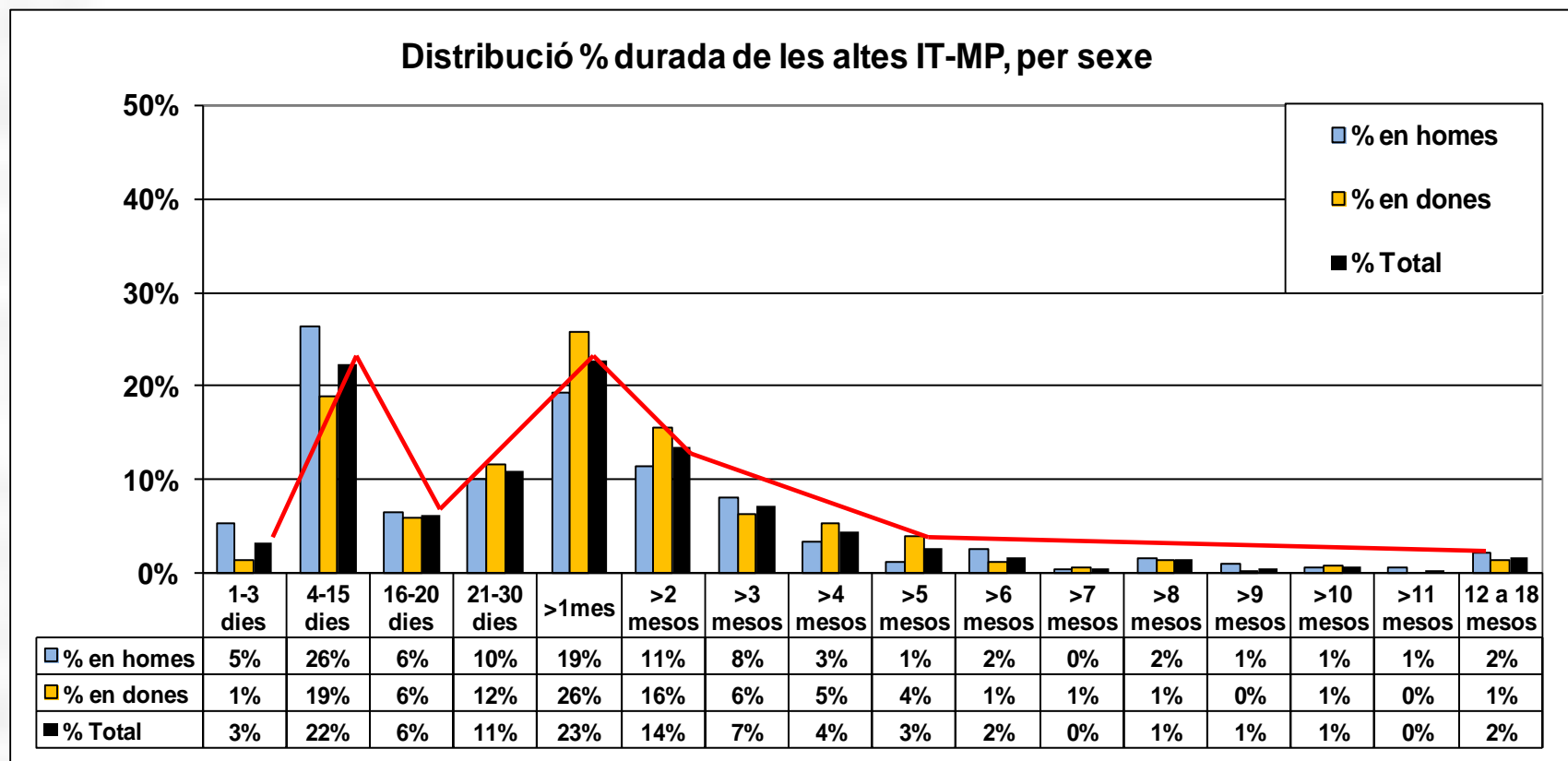
Les tres primeres causes de baixa per malaltia professional són les malalties osteomusculars, les del sistema nerviós (sobretot la síndrome del túnel carpià) i les malalties de la pell.

16.4.1. Distribució d'interval de durada per sexe, IT-AT



- El 7% de les altes duren entre 1-3 dies.
- El 50% de les altes duren entre 1-15 dies.
- El 71% de les altes duren entre 1-30 dies.

16.4.2. Distribució d'interval de durada per sexe, IT-MP



- El 3 % de les altes duren entre 1-3 dies.
- El 25 % de les altes duren entre 1-15 dies.
- El 42 % de les altes duren entre 1-30 dies.
- El 37% de les altes duren entre 31-90 dies.

16.4.3. Interval·s de durada: contribuci3 al % d'alt·s i de la suma de dies en IT-AT

Durada de les alt·s, IT-AT	N	Dies en IT	% de les alt·s	% dels dies en IT
1-3 dies	5.653	13.967	7%	0,5%
4-15 dies	36.427	323.291	43%	11%
16-20 dies	7.385	131.128	9%	4%
21-30 dies	9.988	250.800	12%	8%
1-2 mesos	12.594	533.932	15%	18%
2-3 mesos	5.153	372.619	6%	13%
3-4 mesos	2.490	255.810	3%	9%
4-12 mesos	4.436	866.371	5%	29%
12-18 mesos	459	231.745	1%	8%
Total 2015	84.585	2.979.663	100%	100%

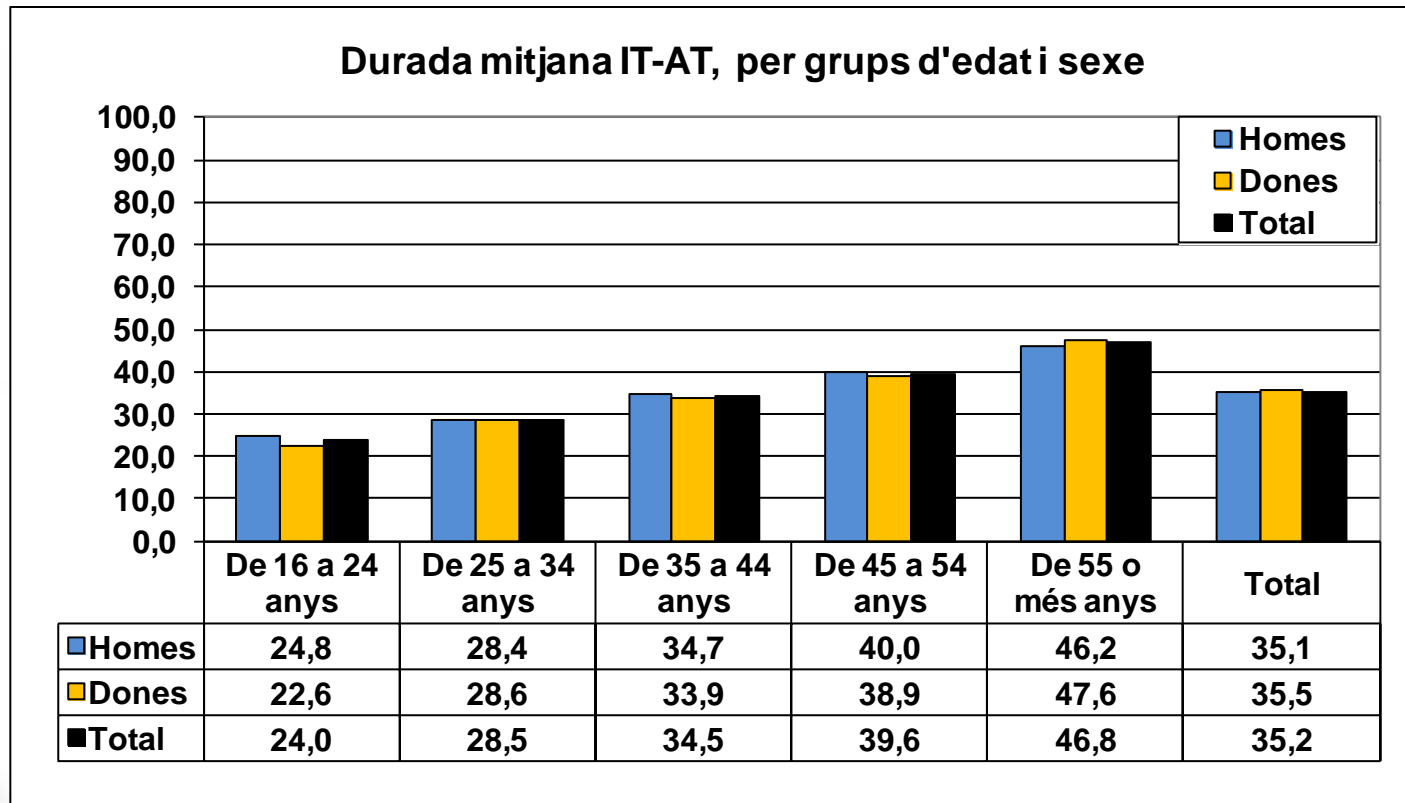
Cal assenyalar que hi ha un 1% de les IT-AT que duren m·s de 12 mesos i que des del seu inici sumen el 8% de tots els dies en IT-AT.

16.4.4. Intervals de durada: contribució al % d'altres i de la suma de dies en IT-MP

Durada de les altres, IT-MP	N	Dies en IT	% de les altres	% dels dies en IT
1-3 dies	22	46	3%	0,1%
4-15 dies	154	1.475	22%	3%
16-20 dies	42	736	6%	2%
21-30 dies	75	1.907	11%	4%
1-2 mesos	156	6.795	23%	15%
2-3 mesos	93	6.679	14%	15%
3-4 mesos	49	5.040	7%	11%
4-12 mesos	84	15.815	12%	36%
12-18 mesos	12	5.943	2%	13%
Total 2015	687	44.436	100%	100%

Cal assenyalar que hi ha un 2% de les IT-MP que duren més de 12 mesos i que des del seu inici sumen el 13% de tots els dies en IT.

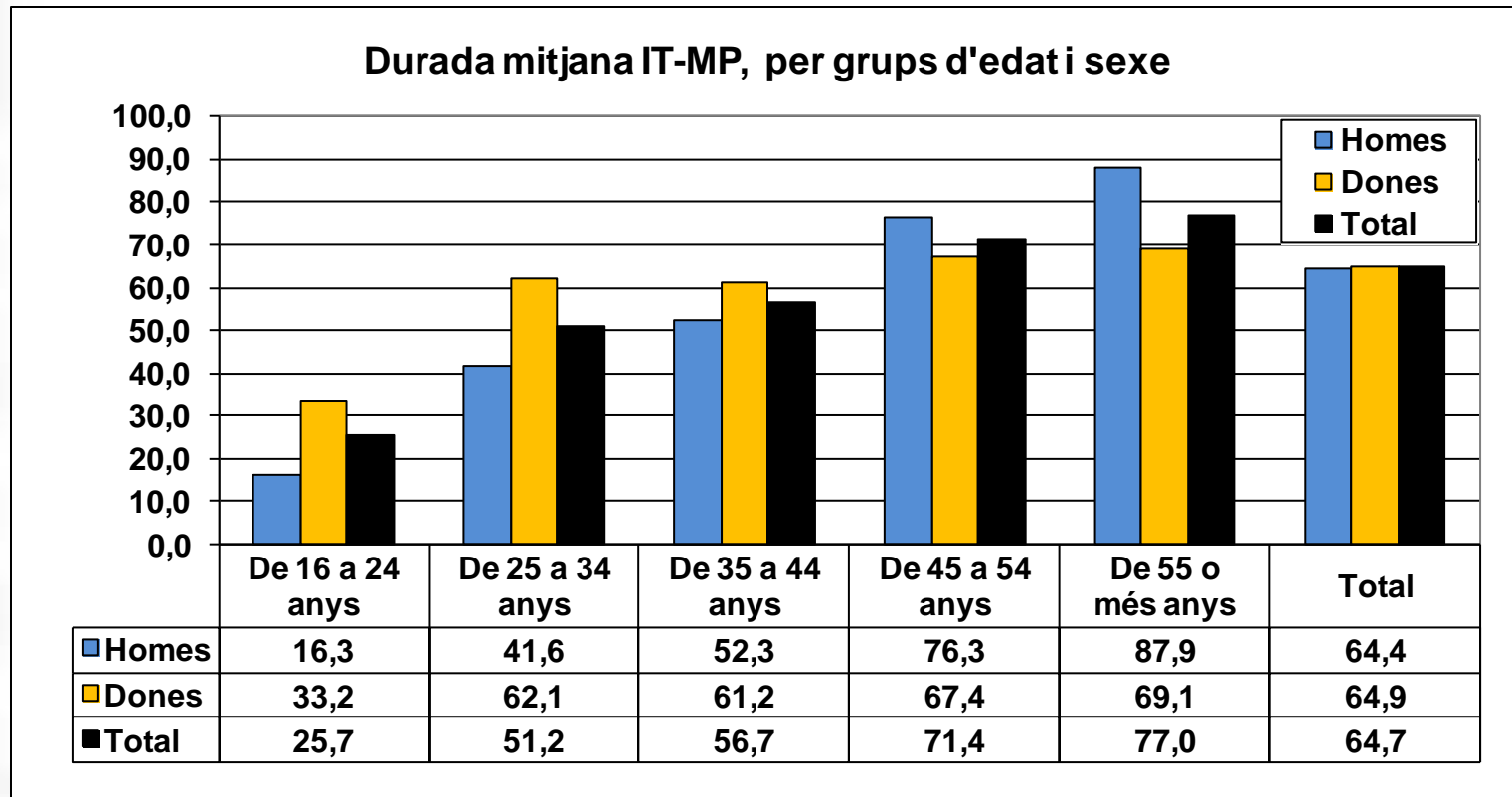
16.5.1. Durada mitjana per grups d'edat i sexe, IT-AT



La durada mitjana és de 35,2 dies (35,1 en els homes, 35,5 en les dones) i augmenta progressivament des dels grups més joves als més grans.

La durada mediana és de 16 dies (15 en els homes, 17 en les dones).

16.5.2. Durada mitjana per grups d'edat i sexe, IT-MP



La durada mitjana és de 64,7 dies (64,4 en els homes, 64,9 en les dones) i augmenta progressivament des dels grups més joves als més grans.

La durada mediana és de 38 dies (32 en els homes, 42 en les dones).

16.6.1. Durada i dies en IT per grups diagnòstics, IT-AT

Altes IT-AT 2015, grups diagnòstics	N	Durada mitjana IT	Durada mediana IT	Dies en IT (altes)
19-Traumes i causes ext.	58.415	35,7	16	2.082.574
13-M.osteomusculars	23.787	32,8	15	779.061
09-M.sist.circulatori	177	165,9	136	29.365
06-M.sist.nerviós	288	86,3	53,5	24.844
05-M.mentals i comport.	133	80,3	26	10.679
12-M.pell	431	23,8	13	10.269
18-Síntomes no classif.	321	27,5	12	8.817
07-M.ulls i annexes	533	16,0	5	8.530
11-M.sist.digestiu	138	60,5	53	8.355
21-Altres exposicions i proves	83	69,6	32	5.775
10-M.sist.respiratori	89	39,9	13	3.553
08-M.oïda	37	61,6	11	2.281
17-M.congènites	19	87,2	22	1.657
15-M.gestació,part,puerperi	13	83,4	36	1.084
20-Altres traumes i causes ext.	67	15,6	7	1.042
01-M.infeccioses	29	32,4	11	940
14-M.genitourinaries	10	36,9	27	369
02-Tumors	9	40,2	7	362
04-M.endocrines	6	17,7	11,5	106
03-M.sang i immunol.	0			0
Total	84.585	35,2	16	2.979.663

16.6.2. Durada i dies en IT per grups diagnòstics, IT-MP

Altes IT-MP 2015, grups diagnòstics	N	Durada mitjana IT	Durada mediana IT	Dies en IT (altes)
13-M.osteomusculars	444	65,9	32	29.242
06-M. sist. nerviós	118	71,3	63	8.410
12-M.pell	57	46,5	22	2.650
10-M.sist. respiratori	22	111,7	96,5	2.457
01-M.infeccioses	24	33,0	18	791
19-Traumes i causes ext.	12	48,4	49,5	581
18-Síntomes no classif.	6	31,0	18,5	186
21-Altres exposicions i proves	2	54,5	54,5	109
07-M. ull i annexes	2	5,0	5	10
02-Tumors				
03-M.sang i immunol.				
04-M.endocrines				
05-M.mentals i comport.				
08-M.oïda				
09-M. sist. circulatori				
11-M.sist.digestiu				
14-M.genitourinaries				
15-M.gestació,part,puerperi				
17-M.congènites				
20-Altres traumes i causes ext.				
Total	687	64,7	38	44.436



16.6.3. Durada i dies en IT principals grups diagnòstics, total IT-CP

Altes 2015-CP, grups diagnòstics	% del N de IT-CP	Durada mitjana IT	Durada mediana IT	% de dies en IT-CP
19-Traumes i causes ext.	68,5%	35,7	16	68,9%
13-M.osteomusculars	28,4%	33,4	15	26,7%
06-M.sist.nerviós	0,5%	81,9	53,5	1,1%
	97,4%			96,7%

En la contingència professional, els grups diagnòstics més freqüents són els traumes i causes externes i en segon lloc les malalties osteomusculars. Aquests dos grups tenen durades bastant similars i representen el 97,4% de les IT-CP i el 96,7% dels dies en IT per aquesta contingència. Les malalties del sistema nerviós són la tercera causa i corresponen sobretot a la síndrome del túnel carpià.

16.7. Indicadors principals d'incapacitat temporal per contingència professional (IT-CP) (0-18 mesos), notificacions al SIGIT 2015

IT-CP 2015 notificada al SIGIT	Accident de treball (AT)	Malaltia professional (MP)	Total
Baixes tramitades	86.017	667	86.684
%Homes	64,3%	46,8%	64,2%
%Dones	35,7%	53,2%	35,8%
Edat mitjana, anys	41,4	45,6	41,5
Altes tramitades	84.585	687	85.272
Dies en IT	2.979.663	44.436	3.024.099
Durada mitjana de la IT	35,2	64,7	35,5
Durada mediana de la IT	16	39	16



Generalitat de Catalunya
Departament de Salut

salutweb.gencat.cat
canalsalut.gencat.cat

25
ANYS
LOSC