



*La Unió*

Associació d'Entitats  
Sanitàries i Socials

# **Anàlisi de l'evolució del preu de l'alta hospitalària i dels valors IRR i IRE 2010**

*Direcció tècnica econòmico-financera*

*Carles Loran i Sergi Pedrol*

*- Febrer 2010 -*

## Índex

Índex.....	1
Introducció.....	3
1. El sistema de pagament del CatSalut.....	4
La Intensitat Relativa d'Estructura i la Intensitat Relativa de Recursos.....	6
El preus unitaris mitjos d'alta hospitalària modulada per IRE i IRR.....	8
Les ponderacions de IRE i IRR.....	9
2. Els valors 2010 i l'evolució 2009-10 dels índex IRE i IRR.....	10
Grup 1: Hospitals Generals Bàsics aïllats i hospitals complementaris.....	11
Grup 2: Hospitals Generals Bàsics.....	12
Grup 3: Hospitals de Referència.....	13
Grup 4: Hospitals d'Alta Tecnologia.....	14
IRE 2010.....	15
IRR 2010.....	16
3. Els valors 2010 i l'evolució 2009-10 dels preus de l'alta hospitalària.....	17
Grup 1: Hospitals Generals Bàsics aïllats i hospitals complementaris.....	17
Grup 2: Hospitals Generals Bàsics.....	18

---

Grup 3: Hospitals de Referència .....	19
Grup 4: Hospitals d'Alta Tecnologia .....	20
ALTA HOSPITALÀRIA 2010 .....	21
4. Evolució 2000-2010 dels índex IRE i IRR i dels preus de l'alta hospitalària .....	22
Grup 1: Hospitals Generals Bàsics aïllats i hospitals complementaris .....	23
Grup 2: Hospitals Generals Bàsics.....	24
Grup 3: Hospitals de Referència .....	25
Grup 4: Hospitals d'Alta Tecnologia .....	26
5. Elements de reflexió .....	27

## Introducció

Com cada any, La Unió publica l'informe d'anàlisi de l'evolució del preu alta i dels valors IRR i IRE, els quals surten publicats pel Consell de Direcció del CatSalut en la *memòria justificativa respecte els paràmetres que han de regir la contractació de l'atenció especialitzada d'aguts* del 23 de setembre del 2009. Aquest informe vol ser una eina al servei d'aquells associats a La Unió que estiguin interessats en saber quina ha estat l'evolució durant els últims anys dels valors IRR, IRE i del preu de l'alta hospitalària pagat pel CatSalut. I això, tant des del punt de vista individual dels centres com des del punt de vista comparatiu amb la totalitat de la XHUP i amb cada un dels grups d'hospitals i la comparació amb els altres centres, dels seus valors IRR i IRE i del seu preu alta.

A banda de l'anàlisi quantitatiu d'aquests valors que determinen les tarifes hospitalàries del CatSalut, La Unió també vol aportar en aquest informe, una sèrie d'elements de reflexió que permetin ressaltar aspectes de caire qualitatiu rellevants relacionats amb el sistema de pagament de tarifes hospitalàries i per tant, crucials per la sostenibilitat del sistema sanitari català.

La intenció amb aquest estudi és la d'oferir un element de suport executiu a la gestió dels centres hospitalaris. L'anàlisi de l'evolució de les variables que afecten al sistema de pagament del CatSalut permet visualitzar l'evolució dels paràmetres per grups d'hospitals així com l'evolució relativa de cada centre. L'anàlisi d'aquesta informació aïllada i/o relacionada amb l'evolució econòmicofinancera de la Central de Balanços és útil tant per al CatSalut pel que fa a l'evolució del sistema de pagament com per a cadascun dels centres pel que fa a l'orientació estratègica del seu escenari.

L'informe es divideix en cinc apartats. La primera part explica d'una manera general com funciona el pagament de les tarifes hospitalàries. La segona part analitza quantitativament els valors IRE i IRR dels centres l'any 2010 en comparació amb els del 2009 per grups d'hospitals. Seguidament, en el tercer apartat es realitza el mateix però amb l'alta hospitalària. Després, en l'apartat quart s'analitza l'evolució d'aquests valors en els darrers deu anys i finalment s'adjunten els elements de reflexió qualitius.

## 1. El sistema de pagament del CatSalut

**El sistema de pagament que aplica actualment el CatSalut a l'hora de pagar la compra de serveis hospitalaris data de l'any 1997.<sup>1</sup>**

Aquest sistema busca un tractament homogeni de l'activitat que realitzen els centres i, a diferència del sistema creat l'any 1985, reconeix les realitats individuals de les diferents entitats, tant des del punt de vista funcional com estructural, amb la finalitat d'aconseguir una major equitat en el pagament.

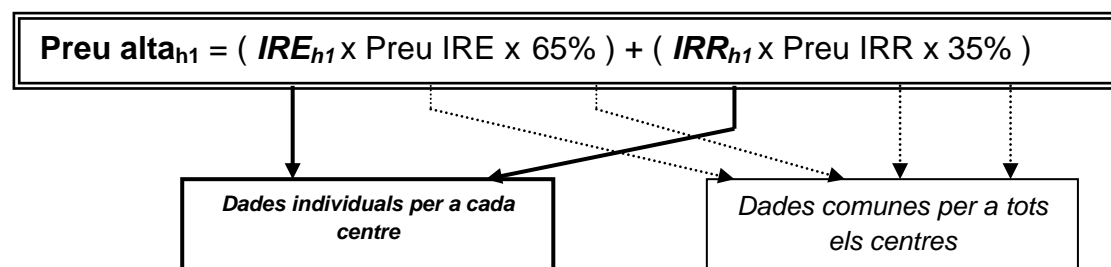
**El CatSalut destina un pressupost a l'assistència hospitalària que es pot dividir en dos vessants. Una dirigida a finançar l'activitat de l'hospital i una altra dirigida a finançar les despeses de farmàcia, pròtesis i programes.** L'activitat de l'hospital, a la vegada, es divideix en quatre línies d'assistència: l'hospitalització, les consultes externes, les urgències i les tècniques, tractaments i processos ambulatoris.

**Aquest estudi es centra en el sistema de pagament de la línia d'hospitalització**, en el qual intervenen variables individuals dels centres relatives al seu consum de recursos (IRR) i a la seva capacitat estructural (IRE). És per això que, amb l'anàlisi d'aquestes variables, un centre pot extreure conclusions sobre l'evolució dels seus nivells d'utilització de recursos i de la seva capacitat estructural en comparació amb els d'altres centres i també amb els del conjunt del sector. Així mateix, pot veure de quina manera afecten aquestes variables en la retribució econòmica que rep del CatSalut per els conceptes d'hospitalització.

---

<sup>1</sup> El Decret que ho regula és el 179/1997 del 22 de juliol

El pagament de l'activitat hospitalària que realitza un centre a compte de la sanitat pública es realitza en base al seu nombre d'altres hospitalàries. El preu de cada alta per a cada hospital es calcula mitjançant la següent fórmula:



Tal com mostra la fórmula, el preu de l'alta ve determinat per la suma de dos grups de variables, el grup IRE i el grup IRR. En cada grup hi ha una variable que té un valor individual per a cada centre (La Intensitat Relativa d'Estructura o IRE i la Intensitat Relativa de Recursos o IRR), un preu unitari mitjà d'alta modulada per IRE i un per IRR i, finalment, un percentatge de ponderació.

Amb aquesta anàlisi, un centre pot observar i comparar-se amb altres centres l'evolució del seu nivell d'utilització de recursos, segons IRR i la seva capacitat estructural, segons IRE.

## La Intensitat Relativa d'Estructura i la Intensitat Relativa de Recursos

Donat que els preus IRR i IRE i les seves ponderacions, com veurem a continuació, són valors comuns per tots dels centres, **la Intensitat Relativa d'Estructura i la de Recursos ( $IRE_{h1}$  i  $IRR_{h1}$ ) són els únics valors individuals dels centres i per tant, els que provoquen que el preu de l'alta hospitalària acabi sent diferent per a cada un d'ells.**

Els seus valors són apuntats pel CatSalut mitjançant diferents mètodes. Per a determinar la IRE de cada centre, que és la variable que explica la seva capacitat estructural, s'utilitza el sistema de *graus de pertinença* (GP) el qual es basa en el mètode estadístic *grade of membership* (GOM) de Manton, que identifica quatre tipus purs d'hospital en base a una anàlisi estadística de diferents paràmetres estructurals i organitzatius.

La captura de la informació es realitza aproximadament cada 4 anys mitjançant l'enquesta GOM que s'envia als centres. La primera enquesta es va realitzar el 1997, la següent el 2001 i l'última el 2005. Tanmateix, a data d'aquest estudi les dades de l'enquesta 2005 encara no s'han aplicat en l'actualització de les IRE. **Per tant, els valors de les IRE actuals provenen encara de les dades de l'enquesta del 2001.**

La IRE es determina cada quatre anys mitjançant l'enquesta GOM i la IRR cada any mitjançant el CMDB.

Els valors actuals IRE provenen de l'enquesta GOM del 2001.

**Cal dir que l'any 2001, quan es va realitzar l'enquesta i es varen actualitzar les IRE, el CatSalut, amb la voluntat de que el sistema de pagament anés cada cop més lligat a la utilització dels recursos i menys a l'estructura dels hospitals, va dictaminar uns valors IRE objectius per a cada centre.** Els valors IRE de molts dels centres van anar apropant-se gradualment als valors objectiu entre els anys 2001 i 2004, doncs aquest últim era la data límit que va establir el CatSalut. Amb tot, des del 2004 fins a l'actualitat, els valors IRE s'han mantingut molt estables i només en algun cas aïllat han estat modificats. **Tanmateix, per a les tarifes del 2010, el CatSalut ha aplicat un augment homogeni del 2% en l'índex relatiu d'estructura (IRE) amb la finalitat de donar resposta al compromís formal d'incorporar a la contractació 2010 els recursos destinats a l'aplicació dels compromisos**

El 2010 augmenta un 2% el IRE degut als compromisos del VIIè Conveni de la XHUP

## **adquirits per l'aplicació del VIIè conveni de la XHUP.**

D'altra banda, per a determinar la IRR de cada centre, que és la variable que explica la casuística del centre en termes de consum de recursos, el CatSalut utilitza un sistema de classificació de pacients anomenat *grups relacionats amb el diagnòstic* (GRD), el qual permet classificar les altes del centre segons una escala de requeriment de recursos. Cada alta de pacient s'assigna a un GRD, el qual té un pes relatiu segons el seu requeriment de recursos.

La informació sobre les altes s'adquireix mitjançant el CMBD-AH (conjunt mínim bàsic de dades) que és un registre d'activitat que recull informació referent a les patologies que s'atenen en els centres sanitaris catalans. Aquesta informació que subministren els centres és recollida anualment i per tant, els valors IRR de cada centre són actualitzats anualment.



## El preus unitaris mitjos d'alta hospitalària modulada per IRE i IRR

Aquests preus són fixats anualment pel CatSalut i publicats en el DOGC. Són preus fixes i comuns per a tots els centres i indiquen quant paga el CatSalut per a cada alta hospitalària modulada per estructura (per IRE) i per complexitat de recursos (per IRR).

L'evolució d'aquests preus durant la última dècada ha estat la següent:

Any	Preu IRE	Creixement preu IRE	Preu IRR	Creixement preu IRR
2000	1.476,94 €	2,40%	1.461,58 €	2,40%
2001	1.532,32 €	3,75%	1.516,39 €	3,75%
2002	1.581,36 €	3,20%	1.564,91 €	3,20%
2003	1.669,13 €	5,55%	1.651,76 €	5,55%
2004	1.719,20 €	3,00%	1.701,31 €	3,00%
2005	1.779,89 €	3,53%	1.761,37 €	3,53%
2006	1.854,82 €	4,21%	1.835,52 €	4,21%
2007	2.025,28 €	9,19%	2.004,20 €	9,19%
2008	2.141,53 €	5,74%	2.119,24 €	5,74%
2009	2.184,36 €	2,00%	2.161,62 €	2,00%
<b>2010</b>	<b>2.385,32 €</b>	<b>9,20%</b>	<b>2.360,49 €</b>	<b>9,20%</b>

El preus 2010 han estat construïts sobre una previsió d'IPC del 0%.

El creixement del 9,2% respon a la incorporació a tarifes dels recursos del VIIè conveni.

La tendència del preu alta, tant la modulada per IRE com la modulada per IRR, és de créixer de forma contínua i d'acord, fonamentalment, amb l'evolució de l'increment de l'IPC. **El creixement del preu alta de l'any 2010 ha estat construït sobre una previsió de creixement d'IPC del 0%. Per tant, l'increment del 9,2% de les tarifes d'aquest any, el qual ha estat molt superior a l'habitual, és degut exclusivament a la voluntat de donar compliment a l'Acord de Govern del 10 d'octubre de 2006, pel qual el Departament de Salut té el compromís formal d'incorporar a la contractació 2010 els recursos destinats a l'aplicació dels compromisos adquirits en el VIIè Conveni de la XHUP.**

## Les ponderacions de IRE i IRR

<b>Any</b>	<b>Ponderació IRE</b>	<b>Ponderació IRR</b>
<b>1998</b>	70%	30%
<b>1999</b>	70%	30%
<b>2000</b>	65%	35%
<b>2001</b>	65%	35%
<b>2002</b>	65%	35%
<b>2003</b>	65%	35%
<b>2004</b>	65%	35%
<b>2005</b>	65%	35%
<b>2006</b>	65%	35%
<b>2007</b>	65%	35%
<b>2008</b>	65%	35%
<b>2009</b>	65%	35%
<b>2010</b>	<b>65%</b>	<b>35%</b>

Font: CatSalut

Tal com mostra el quadre, aquestes ponderacions no han variat des de l'any 2000, sent del 65% la IRE i 35% la IRR. La intenció inicial del CatSalut era d'anar augmentant la ponderació d'IRR en detriment de la d'IRE, però aquesta tendència està aturada des del 2000.

## 2. Els valors 2010 i l'evolució 2009-10 dels índex IRE i IRR

Com ja s'ha comentat, **l'IRE creix el 2010 un 2% per a tots els centres de la XHUP**. És una de les mesures utilitzades per al compliment a l'Acord de Govern de 10 d'octubre de 2006 pel qual el Departament de Salut té el compromís formal d'incorporar a la contractació 2010 els recursos destinats a **l'aplicació dels compromisos adquirits en el VIIè Conveni de la XHUP**.

Tanmateix, **els hospitals de l'IMAS (Hospital del Mar i Hospital de la Esperança) figuren com un sol hospital. I el mateix passa amb els tres hospitals de la Vall d'Hebron**. Això fa que, tot i que els IRE augmentin tots de forma homogènia un 2% l'any 2010, les mitjanes de creixement del IRE dels grups 3 i 4, que són aquells on es troben l'IMAS i l'Hospital de la Vall d'Hebron, així com la mitjana general de la XHUP, no creixin amb el mateix percentatge del 2%. De fet, l'eliminar de la taula hospitals grans, la mitjana d'IRE general de la XHUP disminueix respecte l'any 2009.

### ***Els casos de l'Hospital Dos de Maig i l'Hospital de Sant Boi***

*En la memòria justificativa del CatSalut de data 19 de gener de 2010, es fa referència a la modificació dels paràmetres que han de regir la contractació de l'atenció especialitzada d'aguts per a l'any 2010 dels hospitals Dos de Maig i Sant Boi.*

*La posada en funcionament del nou hospital Sant Joan Despí, Moisès Broggi, provoca que l'Hospital Dos de Maig traslladi d'activitat. Per això es proposa que aquest hospital **passa de ser nivell 3 a ser nivell 2 i que el seu IRE passi de ser 0,8652 a ser de 0,7386**.*

*Pel que fa a l'Hospital de Sant Boi, per la seva banda, degut a la construcció del nou hospital, es proposa que **passi a ser nivell 2 a ser nivell 3, i el seu IRE, que abans era 0,7295, passa a ser 0,8572**.*

*Aquests canvis encara no es reflecteixen en aquest informe a l'espera que es siguin ratificats pel Consell Direcció del Servei Català de la Salut del 3 de febrer i per tant, apareixeran en l'informe de l'any 2011.*

## Grup 1: Hospitals Generals Bàsics aïllats i hospitals complementaris

	IRE 2009	IRE 2010	2009-10	IRR 2009	IRR 2010	2009-10
1 CLINICA GIRONA S.A.	0,6771	0,6906	2,0% +	0,8507	0,8981	5,6% +
2 H. DE PUIGCERDÀ	0,6771	0,6906	2,0% +	0,7985	0,8013	0,4% +
3 CLÍNICA DE PONENT	0,6771	0,6906	2,0% +	0,7658	0,7747	1,2% +
4 H. COMARCAL MORA D'EBRE	0,6771	0,6906	2,0% +	0,8593	0,8916	3,8% +
5 H. DE CAMPDEVANOL	0,6771	0,6906	2,0% +	0,9151	0,8860	-3,2% -
6 H. COMARCAL DEL PALLARS	0,6771	0,6906	2,0% +	0,8289	0,8735	5,4% +
7 FUND. SANT HOSPITAL DE LA SEU D'URGELL	0,6771	0,6906	2,0% +	0,8391	0,8633	2,9% +
8 CLÍNICA SALUS INFIRMORUM	0,4262	0,4347	2,0% +	0,9423	0,8504	-9,8% -
9 CENTRE MQ REUS	0,4262	0,4347	2,0% +	0,7567	0,7415	-2,0% -
10 CLÍNICA TERRES DE L'EBRE	0,6771	0,6906	2,0% +	0,8473	0,8649	2,1% +
11 HOSPITAL COMARCAL D'AMPOSTA	0,6771	0,6906	2,0% +	0,8014	0,7751	-3,3% -
<b>Mitjana G1 - Aïllat i Comp.</b>	<b>0,6315</b>	<b>0,6441</b>	<b>2,0% +</b>	<b>0,8368</b>	<b>0,8382</b>	<b>0,2% +</b>
<b>Mitjana de la XHUP*</b>	<b>0,8693</b>	<b>0,8625</b>	<b>-0,8% -</b>	<b>0,9405</b>	<b>0,9281</b>	<b>-1,3% -</b>

## Grup 2: Hospitals Generals Bàsics

	IRE 2009	IRE 2010	2009-10	IRR 2009	IRR 2010	2009-10
12 H. DE SANT BOI	0,7152	0,7295	2,0% +	0,8698	0,8693	-0,1% -
13 FUND. PRIVADA HOSPITAL DE MOLLET	0,7241	0,7386	2,0% +	0,8069	0,8203	1,7% +
14 H. COMARCAL DE BLANES	0,7241	0,7386	2,0% +	0,8307	0,8283	-0,3% -
15 H. DE SANT BERNABÉ DE BERGA	0,6832	0,6969	2,0% +	0,8700	0,8079	-7,1% -
16 H. SANT JOAN DE DEU DE MARTORELL	0,7241	0,7386	2,0% +	0,8837	0,8739	-1,1% -
17 H. DE L'ESPERIT SANT, DE SANTA COLOMA	0,7241	0,7386	2,0% +	0,8403	0,8296	-1,3% -
18 H. PROVINCIAL SANTA CATERINA	0,7634	0,7787	2,0% +	0,7861	0,7893	0,4% +
19 H. DE FIGUERES	0,7241	0,7386	2,0% +	0,9065	0,8930	-1,5% -
20 H. DE SANT JAUME DE CALELLA	0,7241	0,7386	2,0% +	0,8307	0,8283	-0,3% -
21 H.DE SANTA MARIA - LLEIDA	0,7203	0,7347	2,0% +	0,9069	0,9013	-0,6% -
22 H. SANT RAFAEL	0,7824	0,7980	2,0% +	0,9137	0,9018	-1,3% -
23 H. SANT LLORENÇ DE VILADECANS	0,7209	0,7353	2,0% +	0,8846	0,8728	-1,3% -
24 CLÍNICA PLATÓ. FUNDACIÓ PRIVADA	0,7373	0,7520	2,0% +	0,9559	0,9494	-0,7% -
25 H. DE PALAMÓS	0,7237	0,7382	2,0% +	0,8378	0,8735	4,3% +
26 H. MUNICIPAL DE BADALONA, SA	0,7240	0,7385	2,0% +	0,9148	0,9068	-0,9% -
27 H. SANT JAUME D'OLOT	0,6771	0,6906	2,0% +	0,8644	0,8697	0,6% +
28 PIUS HOSPITAL DE VALLS	0,7037	0,7178	2,0% +	0,8491	0,8500	0,1% +
29 H. DE SANT PAU I SANTA TECLA	0,7360	0,7507	2,0% +	0,9156	0,9098	-0,6% -
30 H. COMARCAL DE L'ALT PENEDES	0,7241	0,7386	2,0% +	0,8422	0,8532	1,3% +
31 H. DE SANT CELONI. FUNDACIÓ PRIVADA	0,6771	0,6906	2,0% +	0,9563	0,9646	0,9% +
32 H. DEL VENDRELL	0,7360	0,7507	2,0% +	0,8294	0,8255	-0,5% -
<b>Mitjana G2 - Gen. Bàsic</b>	<b>0,7223</b>	<b>0,7368</b>	<b>2,0% +</b>	<b>0,8712</b>	<b>0,8675</b>	<b>-0,4% -</b>
<b>Mitjana de la XHUP*</b>	<b>0,8693</b>	<b>0,8625</b>	<b>-0,8% -</b>	<b>0,9405</b>	<b>0,9281</b>	<b>-1,3% -</b>

## Grup 3: Hospitals de Referència

	IRE 2009	IRE 2010	2009-10	IRR 2009	IRR 2010	2009-10
33 H. GENERAL DE GRANOLLERS	0,8404	0,8572	2,0% +	0,9328	0,9225	-1,1% -
34 F. SANITÀRIA D'IGUALADA. FUND. PRIVADA	0,8482	0,8652	2,0% +	0,8891	0,8992	1,1% +
35 H. DE TERRASA	0,8404	0,8572	2,0% +	0,8965	0,8716	-2,8% -
36 H. GENERAL DE VIC	0,8404	0,8572	2,0% +	0,9081	0,8882	-2,2% -
37 H. U. SANT JOAN DE REUS	0,8489	0,8659	2,0% +	0,9046	0,9099	0,6% +
38 H. TORTOSA VERGE DE LA CINTA	0,8404	0,8572	2,0% +	0,9606	0,9319	-3,0% -
39 HOSPITAL DE MATARÓ	0,8404	0,8572	2,0% +	0,9156	0,9202	0,5% +
40 H. DOS DE MAIG	0,8482	0,8652	2,0% +	0,8851	0,8906	0,6% +
41 H. RESIDÈNCIA SANT CAMIL	0,7276	0,7422	2,0% +	0,8765	0,8730	-0,4% -
42 H. U. DE TARRAGONA JOAN XXIII	0,8815	0,8991	2,0% +	0,9984	1,0172	1,9% +
43 H. DEL SAGRAT COR-L'ALIANÇA	0,8404	0,8572	2,0% +	0,9313	0,9118	-2,1% -
44 H. U. DE LLEIDA ARNAU DE VILANOVA	0,8809	0,8985	2,0% +	0,9941	0,9919	-0,2% -
45 H. GENERAL DE L'HOSPITALET	0,8482	0,8652	2,0% +	0,8851	0,8906	0,6% +
46 HOSPITAL DE SABADELL	1,0792	1,1008	2,0% +	0,9826	0,9817	-0,1% -
47 H. MUTUA DE TERRASSA	1,0792	1,1008	2,0% +	0,9567	0,9781	2,2% +
48 MANRESA	0,8391	0,8559	2,0% +	0,8988	0,8929	-0,7% -
50 IMAS (H. DEL MAR I H. DE L'ESPERANÇA) *	1,2043	1,2284	2,0% +	1,0582	1,0448	-1,3% -
51 H. DE GIRONA DOCTOR JOSEP TRUETA	0,9174	0,9357	2,0% +	1,1331	1,1480	1,3% +
52 INSTITUT GUTTMANN	0,7239	0,7384	2,0% +	0,9643	0,9649	0,1% +
<b>Mitjana G3 - Refer.</b>	<b>0,8987</b>	<b>0,9002</b>	<b>0,2% +</b>	<b>0,9515</b>	<b>0,9436</b>	<b>-0,8% -</b>
<b>Mitjana de la XHUP*</b>	<b>0,8693</b>	<b>0,8625</b>	<b>-0,8% -</b>	<b>0,9405</b>	<b>0,9281</b>	<b>-1,3% -</b>

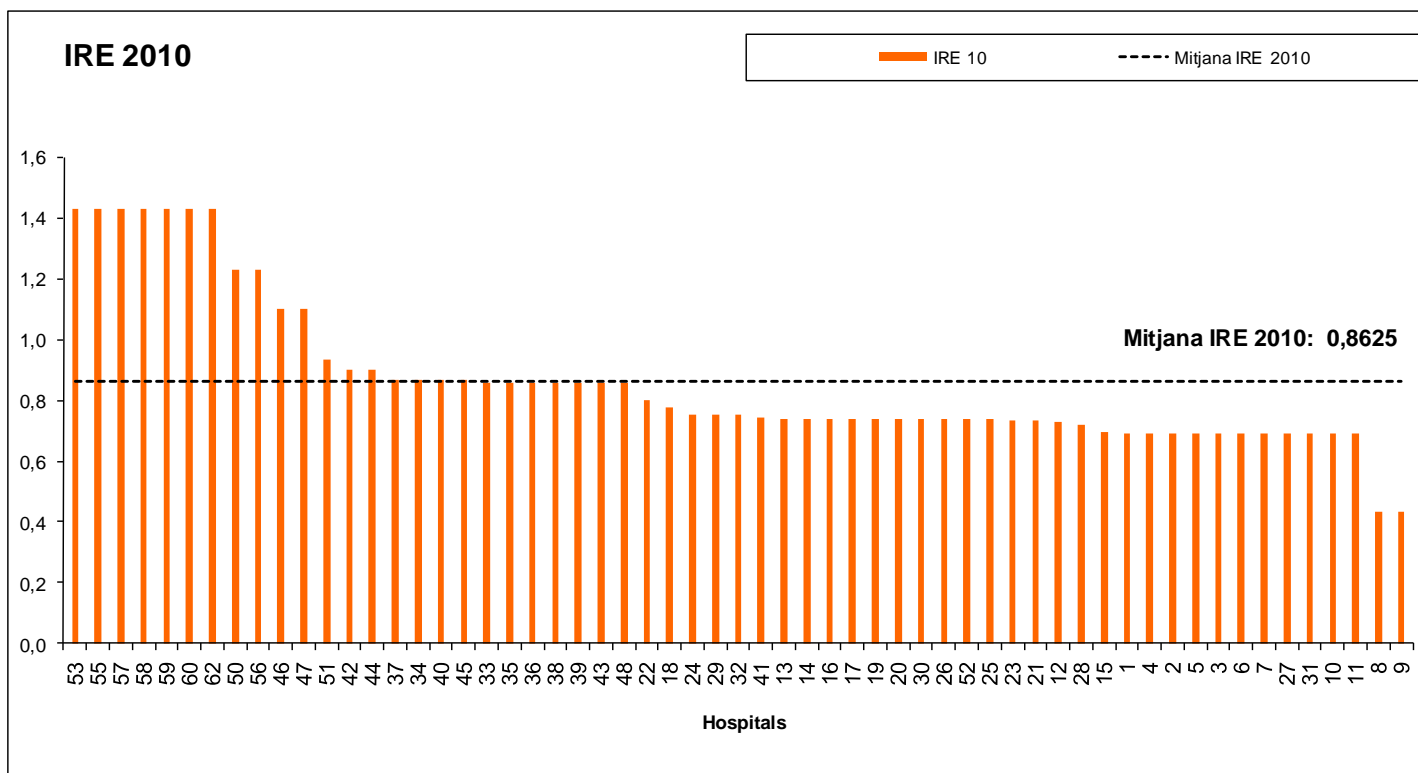
## Grup 4: Hospitals d'Alta Tecnologia

	IRE 2009	IRE 2010	2009-10	IRR 2009	IRR 2010	2009-10
53 H. SANT JOAN DE DEU D'ESPLUGUES DE LL.	1,4001	1,4281	2,0% +	0,8810	0,8641	-1,9% -
55 FUNDACIÓ PUIGVERT IUNA	1,4001	1,4281	2,0% +	1,0996	1,0491	-4,6% -
56 H. U. DE BADALONA G. TRIAS I PUJOL	1,2043	1,2284	2,0% +	1,2199	1,2473	2,2% +
57 H. GENERAL DE LA VALL D'HEBRON *	1,4001	1,4281	2,0% +	1,2544	1,1547	-7,9% -
58 F. G. S. DE L'H. DE LA STA. CREU I ST. PAU	1,4001	1,4281	2,0% +	1,1966	1,2034	0,6% +
59 INSTITUT CATALÀ ONCOLOGIA - BELLVITGE	1,4001	1,4281	2,0% +	1,2494	1,2504	0,1% +
60 H. CLINIC I PROVINCIAL DE BARCELONA	1,4001	1,4281	2,0% +	1,2465	1,2551	0,7% +
62 H. PRINCEPS D'ESPANYA - BELLVITGE	1,4001	1,4281	2,0% +	1,3681	1,3668	-0,1% -
<b>Mitjana G4 - Alta Tec.</b>	<b>1,3805</b>	<b>1,4031</b>	<b>1,6% +</b>	<b>1,1778</b>	<b>1,1739</b>	<b>-0,3% -</b>
<b>Mitjana de la XHUP*</b>	<b>0,8693</b>	<b>0,8625</b>	<b>-0,8% -</b>	<b>0,9405</b>	<b>0,9281</b>	<b>-1,3% -</b>

\* Si comparem el llistat de centres concertats l'any 2010 amb els del 2009, trobem els següents canvis:

- **L'Hospital del Mar i l'Hospital de l'Esperança**, que apareixien separats l'any 2009 i amb les seus IRE i IRR individuals, s'ajunten en el 2010 formant l'IMAS i, per tant, amb un únic IRE i IRR.
- **L'Hospital General de la Vall d'Hebron, l'Hospital Materno-Infantil de la Vall d'Hebron i l'Hospital de Traumatologia de la Vall d'Hebron**, que apareixien separats l'any 2009 i amb IRE i IRR individuals, s'ajunten en el 2010 formant un únic Hospital General de la Vall d'Hebron.

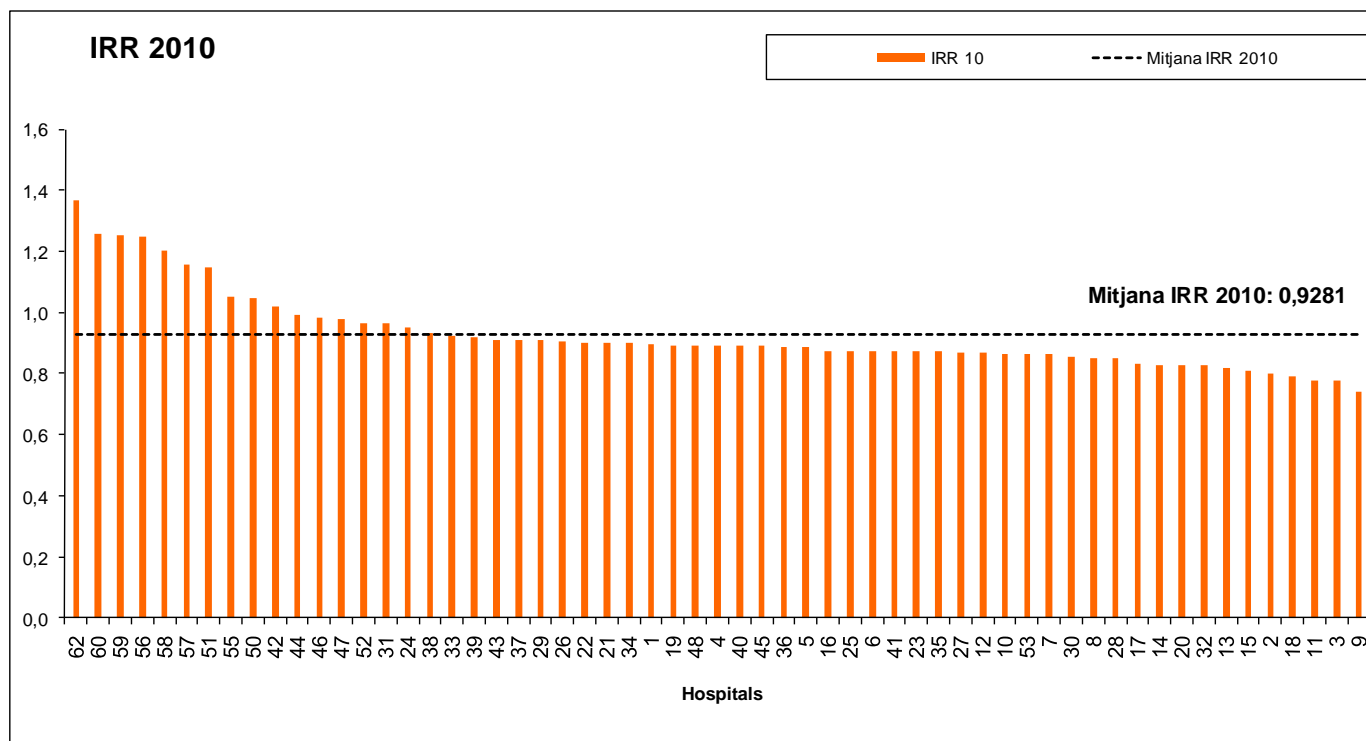
## IRE 2010



	2010		2009
Nº hospitals increment IRE	59	100%	0%
Nº hospitals redueixen IRE	0	0%	0%
Nº hospitals igual IRE	0	0%	92%
Nº hospitals nous	0	0%	8%
<b>Mitjana IRE 2010</b>	<b>0,8625</b>		<b>0,8693</b>
Increment promig	0,0169	2%	0%
Reducció promig	0,0000		0%



## IRR 2010



	2010		2009
Nº hospitals increment IRR	27	45,8%	52%
Nº hospitals redueixen IRR	32	54,2%	40%
Nº hospitals igual IRR	0	0%	0%
Nº hospitals nous	0	0%	8%
<b>Mitjana IRR 2010</b>	<b>0,9281</b>		0,9405
Increment promig	0,0143	1,5%	13%
Reducció promig	-0,0192	-2%	-9%

### 3. Els valors 2010 i l'evolució 2009-10 dels preus de l'alta hospitalària

Com ja s'ha comentat, aquest any 2010 l'increment d'IPC incorporat a tarifes és el 0%. El CatSalut ha augmentat el preu alta un 9,2% com a mesura exclusivament per incorporar a tarifes la clàusula de la política retributiva. De les 59 entitats, 54 experimenten un creixement del seu preu alta per sobre del 9,2% mentre que les altres 5 ho fan per sota.

#### Grup 1: Hospitals Generals Bàsics aïllats i hospitals complementaris

	PREU ALTA 2009	PREU ALTA 2010	2009-10	Creix =/+ que 9,2% <sup>1</sup>
1 CLINICA GIRONA S.A.	1.604,98	1.812,73	12,9%	+
2 H. DE PUIGCERDÀ	1.565,49	1.732,76	10,7%	+
3 CLÍNICA DE PONENT	1.540,75	1.710,78	11,0%	+
4 H. COMARCAL MORA D'EBRE	1.611,49	1.807,36	12,2%	+
5 H. DE CAMPDEVANOL	1.653,70	1.802,73	9,0%	-
6 H. COMARCAL DEL PALLARS	1.588,49	1.792,41	12,8%	+
7 FUND. ST HOSPITAL DE LA SEU D'URGELL	1.596,20	1.783,98	11,8%	+
8 CLÍNICA SALUS INFIRMORUM	1.318,05	1.376,56	4,4%	-
9 CENTRE MQ REUS	1.177,63	1.286,59	9,3%	+
10 CLÍNICA TERRES DE L'EBRE	1.602,41	1.785,30	11,4%	+
11 HOSPITAL COMARCAL D'AMPOSTA	1.567,68	1.711,11	9,1%	-
<b>Mitjana G1 - Aïllat i Comp.</b>	<b>1.529,72</b>	<b>1.691,12</b>	<b>10,6%</b>	<b>+</b>
<b>Mitjana de la XHUP</b>	<b>1.939,11</b>	<b>2.104,03</b>	<b>8,5%</b>	<b>-</b>

1) 9,2% és l'augment mig del preu de l'alta hospitalària dictaminat pel CatSalut com a mitjà per incorporar a tarifes la clàusula de la política retributiva

## Grup 2: Hospitals Generals Bàsics

	PREU ALTA 2009	PREU ALTA 2010	2009-10	Creix =/+ que 9,2% <sup>1</sup>	
12 H. DE SANT BOI	1.673,53	1.849,25	10,5%	+	+
13 FUND. PRIVADA HOSPITAL DE MOLLET	1.638,58	1.822,88	11,2%	+	+
14 H. COMARCAL DE BLANES	1.656,58	1.829,49	10,4%	+	+
15 H. DE SANT BERNABÉ DE BERGA	1.628,24	1.747,98	7,4%	+	-
16 H. SANT JOAN DE DEU DE MARTORELL	1.696,68	1.867,16	10,0%	+	+
17 H. DE L'ESPERIT SANT, DE SANTA COLOMA	1.663,85	1.830,56	10,0%	+	+
18 H. PROVINCIAL SANTA CATERINA	1.678,64	1.859,44	10,8%	+	+
19 H. DE FIGUERES	1.713,93	1.882,94	9,9%	+	+
20 H. DE SANT JAUME DE CALELLA	1.656,58	1.829,49	10,4%	+	+
21 H. DE SANTA MARIA - LLEIDA	1.708,84	1.883,75	10,2%	+	+
22 H. SANT RAFAEL	1.802,15	1.982,31	10,0%	+	+
23 H. SANT LLORENÇ DE VILADECANS	1.692,82	1.861,13	9,9%	+	+
24 CLÍNICA PLATÓ. FUNDACIÓ PRIVADA	1.770,05	1.950,31	10,2%	+	+
25 H. DE PALAMÓS	1.661,39	1.866,21	12,3%	+	+
26 H. MUNICIPAL DE BADALONA, SA	1.720,07	1.894,19	10,1%	+	+
27 H. SANT JAUME D'OT	1.615,35	1.789,27	10,8%	+	+
28 PIUS HOSPITAL DE VALLS	1.641,54	1.815,16	10,6%	+	+
29 H. DE SANT PAU I SANTA TECLA	1.737,71	1.915,58	10,2%	+	+
30 H. COMARCAL DE L'ALT PENEDÉS	1.665,28	1.850,06	11,1%	+	+
31 H. DE SANT CELONI. FUNDACIÓ PRIVADA	1.684,87	1.867,67	10,8%	+	+
32 H. DEL VENDRELL	1.672,49	1.845,93	10,4%	+	+
<b>Mitjana G2 - Gen. Bàsic</b>	<b>1.684,72</b>	<b>1.859,08</b>	<b>10,3%</b>	<b>+</b>	<b>+</b>
<b>Mitjana de la XHUP*</b>	<b>1.939,11</b>	<b>2.104,03</b>	<b>8,5%</b>	<b>+</b>	<b>-</b>

1) 9,2% és l'augment mig del preu de l'alta hospitalària dictaminat pel CatSalut com a mitjà per incorporar a tarifes la clàusula de la política retributiva

## Grup 3: Hospitals de Referència

	PREU ALTA 2009	PREU ALTA 2010	2009-10	Creix =/+ que 9,2% <sup>1</sup>
33 H. GENERAL DE GRANOLLERS	1.898,95	2.091,20	10,1%	+
34 F. SANITÀRIA D'IGUALADA. FUND. PRIVADA	1.876,97	2.084,35	11,0%	+
35 H. DE TERRASA	1.871,49	2.049,14	9,5%	+
36 H. GENERAL DE VIC	1.880,27	2.062,86	9,7%	+
37 H. U. SANT JOAN DE REUS	1.889,69	2.094,28	10,8%	+
38 H. TORTOSA VERGE DE LA CINTA	1.919,99	2.098,96	9,3%	+
39 HOSPITAL DE MATARÓ	1.885,94	2.089,30	10,8%	+
40 H. DOS DE MAIG	1.873,94	2.077,24	10,8%	+
41 H. RESIDÈNCIA SANT CAMIL	1.696,20	1.872,00	10,4%	+
42 H. U. DE TARRAGONA JOAN XXIII	2.006,94	2.234,40	11,3%	+
43 H. DEL SAGRAT COR-L'ALIANÇA	1.897,82	2.082,36	9,7%	+
44 H. U. DE LLEIDA ARNAU DE VILANOVA	2.002,84	2.212,57	10,5%	+
45 H. GENERAL DE L'HOSPITALET	1.873,94	2.077,24	10,8%	+
46 HOSPITAL DE SABADELL	2.275,69	2.517,80	10,6%	+
47 H. MUTUA DE TERRASSA	2.256,09	2.514,82	11,5%	+
48 MANRESA	1.871,39	2.064,73	10,3%	+
50 IMAS (H. DEL MAR I H. DE L'ESPERANÇA)	2.510,51	2.767,77	10,2%	+
51 H. DE GIRONA DOCTOR JOSEP TRUETA	2.159,82	2.399,21	11,1%	+
52 INSTITUT GUTTMANN	1.757,38	1.942,03	10,5%	+
<b>Mitjana G3 - Refer.</b>	<b>1.995,82</b>	<b>2.175,38</b>	<b>9,0%</b>	<b>+</b>
<b>Mitjana de la XHUP*</b>	<b>1.939,11</b>	<b>2.104,03</b>	<b>8,5%</b>	<b>+</b>

1) 9,2% és l'augment mig del preu de l'alta hospitalària dictaminat pel CatSalut com a mitjà per incorporar a tarifes la clàusula de la política retributiva

## Grup 4: Hospitals d'Alta Tecnologia

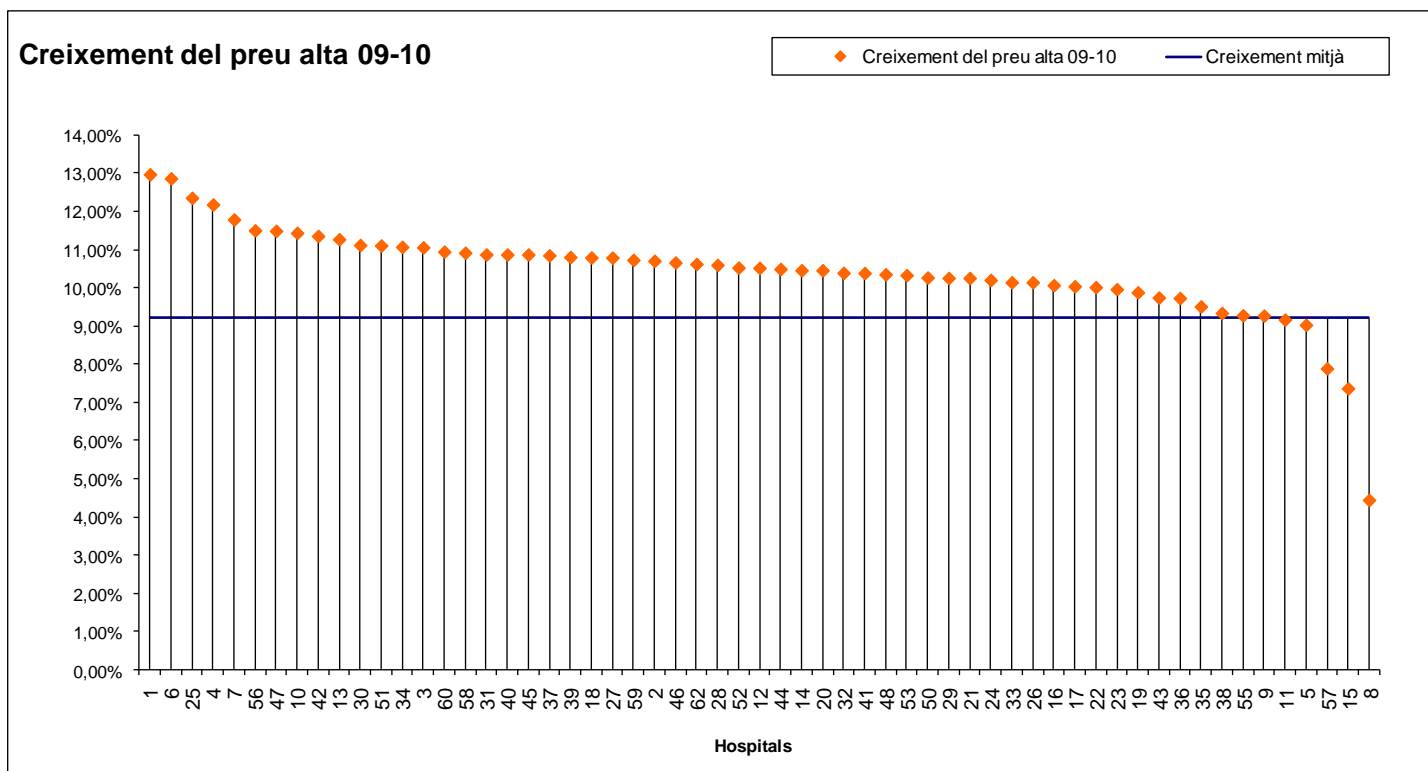
	PREU ALTA 2009	PREU ALTA 2010	2009-10	Creix =/+ que 9,2% <sup>1</sup>
53 H. SANT JOAN DE DEU D'ESPLUGUES DE LL.	2.654,45	2.928,10	10,3% +	+
55 FUNDACIÓ PUIGVERT IUNA	2.819,83	3.080,95	9,3% +	+
56 H. U. DE BADALONA G. TRIAS I PUJOL	2.632,84	2.935,07	11,5% +	+
57 H. GENERAL DE LA VALL D'HEBRON	2.936,95	3.168,19	7,9% +	-
58 F. G. S. DE L'H. DE LA STA. CREU I ST. PAU	2.893,22	3.208,42	10,9% +	+
59 INSTITUT CATALÀ ONCOLOGIA - BELLVITGE	2.933,16	3.247,25	10,7% +	+
60 H. CLINIC I PROVINCIAL DE BARCELONA	2.930,97	3.251,14	10,9% +	+
62 H. PRINCEPS D'ESPANYA - BELLVITGE	3.022,97	3.343,42	10,6% +	+
<b>Mitjana G4 - Alta Tec.</b>	<b>2.851,18</b>	<b>3.145,32</b>	<b>10,3% +</b>	<b>+</b>
<b>Mitjana de la XHUP*</b>	<b>1.939,11</b>	<b>2.104,03</b>	<b>8,5% +</b>	<b>-</b>

1) 9,2% és l'augment mig del preu de l'alta hospitalària dictaminat pel CatSalut com a mitjà per incorporar a tarifes la clàusula de la política retributiva.

\* Si comparem el llistat de centres concertats l'any 2010 amb els del 2009, trobem els següents canvis:

- **L'Hospital del Mar i l'Hospital de l'Esperança**, que apareixien separats l'any 2009 i amb les seus IRE i IRR individuals, s'ajunten en el 2010 formant l'IMAS i, per tant, amb un únic IRE i IRR.
- **L'Hospital General de la Vall d'Hebron, l'Hospital Materno-Infantil de la Vall d'Hebron i l'Hospital de Traumatologia de la Vall d'Hebron**, que apareixien separats l'any 2009 i amb IRE i IRR individuals, s'ajunten en el 2010 formant un únic Hospital General de la Vall d'Hebron.

## ALTA HOSPITALÀRIA 2010



<b>Increment del preu alta modulad per IRE i</b>		
<b>9,2%</b>		
Nº hosp. incrementen preu alta +9,2%	54	92%
Nº hosp. incrementen preu alta - 9,2%	5	8%
Nº hosp. Increment preu alta igual al 9,2%	54	0%
Nº hospitals nous	5	8%
Increment promig per sobre del 9,2%	1,46%	
Reducció promig per sota del 9,22%	-1,63%	

## 4. Evolució 2000-2010 dels índex IRE i IRR i dels preus de l'alta hospitalària

En els darrers 10 anys, els índex IRE han disminuït de mitjana un 3,5% mentre que els índex IRR han disminuït un 0,6%. Per la seva banda, el preu alta ha augmentat gairebé un 60%. El fet d'augmentar el preu alta, tot i les disminucions d'IRE i IRR, és degut a l'augment del preu alta pagat pel CatSalut, el qual ha augmentat un 62,98% degut bàsicament a dos factors: al creixement de l'IPC i a la incorporació a contractació dels recursos destinats a l'aplicació dels compromisos adquirits en el VIè i VIIè Conveni de la XHUP.

**En el grup 1 (centres aïllats i complementaris) el valor IRE ha crescut en la última dècada, tot i que el fet de que hagin entrat en el concert nous hospitals amb IRE baixos ha provocat que el creixement global fos negatiu: -0.7%. Per la seva banda, en quant a l'IRR, aquest grup és l'únic grup al qual li ha augmentat el seu IRR durant aquests 10 anys. Concretament un 4%. En quant al preu de l'alta hospitalària, entre els hospitals del grup 1, aquest ha augmentat de mitjana un 63,4%, un valor força per sobre del augment mitjà de la XHUP 57,5%.**

**En els hospitals del grup 2 (centres generals bàsics) l'índex IRE ha augmentat de mitjana un 0,5% durant els últims 10 anys, mentre que el seu IRR ha estat el que més ha disminuït dels 4 grups: un -1,2%. En aquest cas, els canvis en quant al nombre d'entitats han estat mínims i, per tant, les variacions en IRR i IRE es donen efectivament per variacions dels valors de cada un dels centres.**

**El grup 3 (centres de referència) ha vist com la seva IRE ha baixat més que cap altra, un -3.8%, i la seva IRR -0,6%. El preu alta, per la seva banda, augmentava un 57,2%. En aquest grup, els canvis en els centres en aquests 10 anys han estat simplement la unió en aquest 2010 en una sola entitat, pel que fa l'assignació de IRR i IRE, de l'Hospital del Mar i l'Hospital de l'Esperança en una sola entitat, IMAS.**

**El grup 4 (centres d'alta tecnologia) és el que menys modificacions de IRR i IRR ha viscut en l'última dècada. La IRE ha pujat un 0,5%, la IRR ha baixat un -0.6% i el preu alta ha crescut un 61,7%.**

## Grup 1: Hospitals Generals Bàsics aïllats i hospitals complementaris

	IRE 2000	IRE 2010	2000-10		IRR 2000	IRR 2010	2000-10		PREU ALTA 2000	PREU ALTA 2010	2000-2010	Creix +/- que 62,98% <sup>1</sup>
1 CLINICA GIRONA S.A.	0,4215	0,6906	63,8%	+	0,7640	0,8981	17,6%	+	795,47	1.812,73	127,9%	+
2 H. DE PUIGCERDÀ	0,6476	0,6906	6,6%	+	0,7789	0,8013	2,9%	+	1.020,15	1.732,76	69,9%	+
3 CLÍNICA DE PONENT	0,6134	0,6906	12,6%	+	0,7808	0,7747	-0,8%	-	988,29	1.710,78	73,1%	+
4 H. COMARCAL MORA D'EBRE	0,7043	0,6906	-1,9%	-	0,8380	0,8916	6,4%	+	1.104,82	1.807,36	63,6%	+
5 H. DE CAMPDEVANOL	0,6573	0,6906	5,1%	+	0,8469	0,8860	4,6%	+	1.064,25	1.802,73	69,4%	+
6 H. COMARCAL DEL PALLARS	0,6535	0,6906	5,7%	+	0,8529	0,8735	2,4%	+	1.063,67	1.792,41	68,5%	+
FUND. SANT HOSPITAL DE LA SEU												
7 D'URGELL	0,6527	0,6906	5,8%	+	0,8956	0,8633	-3,6%	-	1.084,75	1.783,98	64,5%	+
8 CLÍNICA SALUS INFIRMORUM		0,4347				0,8504				1376,56		
9 CENTRE MQ REUS		0,4347				0,7415				1286,59		
10 CLÍNICA TERRES DE L'EBRE		0,6906				0,8649				1785,30		
11 HOSPITAL COMARCAL D'AMPOSTA		0,6906				0,7751				1711,11		
<b>Mitjana G1 - Aïllat i Comp.</b>	<b>0,6485</b>	<b>0,6441</b>	<b>-0,7%</b>	<b>-</b>	<b>0,8062</b>	<b>0,8382</b>	<b>4,0%</b>	<b>+</b>	<b>1.034,94</b>	<b>1.691,12</b>	<b>63,4%</b>	<b>+</b>
<b>Mitjana de la XHUP*</b>	<b>0,8941</b>	<b>0,8625</b>	<b>-3,5%</b>	<b>-</b>	<b>0,9340</b>	<b>0,9281</b>	<b>-0,6%</b>	<b>-</b>	<b>1.336,14</b>	<b>2.104,03</b>	<b>57,5%</b>	<b>-</b>

1) 62,98% és el creixement acumulat entre els anys 2000 i 2010 del preu de l'alta hospitalària modulada per estructura i per complexitat



## Grup 2: Hospitals Generals Bàsics

	IRE 2000	IRE 2010	2000-10		IRR 2000	IRR 2010	2000-10		PREU ALTA 2000	PREU ALTA 2010	2000-2010	Creix +/- que 62,98% <sup>1</sup>
12 H. DE SANT BOI	0,6886	0,7295	5,9%	+	0,8243	0,8693	5,5%	+	1.082,74	1.849,25	70,8%	+
FUND. PRIVADA HOSPITAL DE												
13 MOLLET	0,7168	0,7386	3,0%	+	0,8384	0,8203	-2,2%	-	1.117,03	1.822,88	63,2%	+
14 H. COMARCAL DE BLANES	0,6552	0,7386	12,7%	+	0,8458	0,8283	-2,1%	-	1.061,67	1.829,49	72,3%	+
15 H. DE SANT BERNABÉ DE BERGA	0,6978	0,6969	-0,1%	-	0,8510	0,8079	-5,1%	-	1.105,23	1.747,98	58,2%	-
H. SANT JOAN DE DEU DE												
16 MARTORELL	0,7244	0,7386	2,0%	+	0,8614	0,8739	1,5%	+	1.136,09	1.867,16	64,4%	+
H. DE L'ESPERIT SANT, DE SANTA												
17 COLOMA	0,7020	0,7386	5,2%	+	0,8626	0,8296	-3,8%	-	1.115,20	1.830,56	64,1%	+
18 H. PROVINCIAL SANTA CATERINA	0,8289	0,7787	-6,1%	-	0,8635	0,7893	-8,6%	-	1.237,48	1.859,44	50,3%	-
19 H. DE FIGUERES	0,6823	0,7386	8,3%	+	0,8647	0,8930	3,3%	+	1.097,36	1.882,94	71,6%	+
20 H. DE SANT JAUME DE CALELLA	0,7377	0,7386	0,1%	+	0,8725	0,8283	-5,1%	-	1.154,53	1.829,49	58,5%	-
21 H.DE SANTA MARIA - LLEIDA	0,9260	0,7347	-20,7%	-	0,8809	0,9013	2,3%	+	1.339,60	1.883,75	40,6%	-
22 H. SANT RAFAEL	0,8739	0,7980	-8,7%	-	0,8817	0,9018	2,3%	+	1.289,99	1.982,31	53,7%	-
23 H. SANT LLORENÇ DE VILADECANS	0,7306	0,7353	0,6%	+	0,8824	0,8728	-1,1%	-	1.152,78	1.861,13	61,4%	-
24 CLÍNICA PLATÓ. FUNDACIÓ PRIVADA	0,7298	0,7520	3,0%	+	0,8855	0,9494	7,2%	+	1.153,60	1.950,31	69,1%	+
25 H. DE PALAMÓS	0,6566	0,7382	12,4%	+	0,8866	0,8735	-1,5%	-	1.083,89	1.866,21	72,2%	+
26 H. MUNICIPAL DE BADALONA, SA	0,7307	0,7385	1,1%	+	0,8988	0,9068	0,9%	+	1.161,27	1.894,19	63,1%	+
27 H. SANT JAUME D'OLOT	0,6231	0,6906	10,8%	+	0,9032	0,8697	-3,7%	-	1.060,22	1.789,27	68,8%	+
28 PIUS HOSPITAL DE VALLS	0,7294	0,7178	-1,6%	-	0,9057	0,8500	-6,1%	-	1.163,55	1.815,16	56,0%	-
29 H. DE SANT PAU I SANTA TECLA	0,7380	0,7507	1,7%	+	0,9110	0,9098	-0,1%	-	1.174,52	1.915,58	63,1%	+
30 H. COMARCAL DE L'ALT PENEDÉS	0,7307	0,7386	1,1%	+	0,9186	0,8532	-7,1%	-	1.171,40	1.850,06	57,9%	-
H. DE SANT CELONI. FUNDACIÓ												
31 PRIVADA	0,7602	0,6906	-9,2%	-	0,9223	0,9646	4,6%	+	1.201,61	1.867,67	55,4%	-
32 H. DEL VENDRELL		0,7507				0,8255				1.845,93		
<b>Mitjana G2 - Gen. Bàsic</b>	<b>0,7331</b>	<b>0,7368</b>	<b>0,5%</b>	<b>+</b>	<b>0,8780</b>	<b>0,8675</b>	<b>-1,2%</b>	<b>-</b>	<b>1.152,99</b>	<b>1.859,08</b>	<b>61,2%</b>	<b>-</b>
<b>Mitjana de la XHUP*</b>	<b>0,8941</b>	<b>0,8625</b>	<b>-3,5%</b>	<b>-</b>	<b>0,9340</b>	<b>0,9281</b>	<b>-0,6%</b>	<b>-</b>	<b>1.336,14</b>	<b>2.104,03</b>	<b>57,5%</b>	<b>-</b>

1) 62,98% és el creixement acumulat entre els anys 2000 i 2010 del preu de l'alta hospitalària modulada per estructura i per complexitat

## Grup 3: Hospitals de Referència

	IRE 2000	IRE 2010	2000-10	IRR 2000	IRR 2010	2000-10		PREU ALTA 2000	PREU ALTA 2010	2000-2010	Creix +/- que 62,98% <sup>1</sup>	
33 H. GENERAL DE GRANOLLERS	0,9294	0,8572	-7,8%	-	0,8423	0,9225	9,5%	+	1.323,12	2.091,20	58,1%	-
F. SANITÀRIA D'IGUALADA. FUND. PRIVADA	0,7835	0,8652	10,4%	+	0,8723	0,8992	3,1%	+	1.198,40	2.084,35	73,9%	+
35 H. DE TERRASSA	0,8919	0,8572	-3,9%	-	0,9008	0,8716	-3,2%	-	1.317,04	2.049,14	55,6%	-
36 H. GENERAL DE VIC	0,8903	0,8572	-3,7%	-	0,9014	0,8882	-1,5%	-	1.315,82	2.062,86	56,8%	-
37 H. U. SANT JOAN DE REUS	0,8301	0,8659	4,3%	+	0,9019	0,9099	0,9%	+	1.258,28	2.094,28	66,4%	+
38 H. TORTOSA VERGE DE LA CINTA	0,8945	0,8572	-4,2%	-	0,9247	0,9319	0,8%	+	1.331,77	2.098,96	57,6%	-
39 HOSPITAL DE MATARÓ	0,8304	0,8572	3,2%	+	0,9297	0,9202	-1,0%	-	1.272,79	2.089,30	64,2%	+
40 H. DOS DE MAIG	0,9609	0,8652	-10,0%	-	0,9306	0,8906	-4,3%	-	1.398,53	2.077,24	48,5%	-
41 H. RESIDÈNCIA SANT CAMIL	0,9454	0,7422	-21,5%	-	0,9320	0,8730	-6,3%	-	1.384,37	1.872,00	35,2%	-
42 H. U. DE TARRAGONA JOAN XXIII	0,9796	0,8991	-8,2%	-	0,9357	1,0172	8,7%	+	1.419,09	2.234,40	57,5%	-
43 H. DEL SAGRAT COR-L'ALIANÇA	0,8954	0,8572	-4,3%	-	0,9452	0,9118	-3,5%	-	1.343,12	2.082,36	55,0%	-
44 H. U. DE LLEIDA ARNAU DE VILANOVA	0,9223	0,8985	-2,6%	-	0,9457	0,9919	4,9%	+	1.369,20	2.212,57	61,6%	-
45 H. GENERAL DE L'HOSPITALET	0,8316	0,8652	4,0%	+	0,9513	0,8906	-6,4%	-	1.284,99	2.077,24	61,7%	-
46 HOSPITAL DE SABADELL	1,0619	1,1008	3,7%	+	0,9612	0,9817	2,1%	+	1.511,15	2.517,80	66,6%	+
47 H. MUTUA DE TERRASSA	1,0337	1,1008	6,5%	+	0,9824	0,9781	-0,4%	-	1.494,92	2.514,82	68,2%	+
48 H. MANRESA	0,9603	0,8559	-10,9%	-	0,9855	0,8929	-9,4%	-	1.426,04	2.064,73	44,8%	-
50 H. L'ESPERANÇA	1,0495	1,2284	17,0%	+	1,0133	1,0448	3,1%	+	1.525,89	2.767,77	81,4%	+
H. DE GIRONA DOCTOR JOSEP TRUETA	0,9148	0,9357	2,3%	+	1,0586	1,1480	8,4%	+	1.419,75	2.399,21	69,0%	+
52 INSTITUT GUTTMANN	1,1522	0,7384	-35,9%	-	1,1280	0,9649	-14,5%	-	1.683,16	1.942,03	15,4%	-
<b>Mitjana G3 - Refer.</b>	<b>0,9355</b>	<b>0,9002</b>	<b>-3,8%</b>	<b>-</b>	<b>0,9489</b>	<b>0,9436</b>	<b>-0,6%</b>	<b>-</b>	<b>1.383,53</b>	<b>2.175,38</b>	<b>57,2%</b>	<b>-</b>
<b>Mitjana de la XHUP*</b>	<b>0,8941</b>	<b>0,8625</b>	<b>-3,5%</b>	<b>-</b>	<b>0,9340</b>	<b>0,9281</b>	<b>-0,6%</b>	<b>-</b>	<b>1.336,14</b>	<b>2.104,03</b>	<b>57,5%</b>	<b>-</b>

1) 62,98% és el creixement acumulat entre els anys 2000 i 2010 del preu de l'alta hospitalària modulada per estructura i per complexitat

## Grup 4: Hospitals d'Alta Tecnologia

	IRE 2000	IRE 2010	2000-10		IRR 2000	IRR 2010	2000-10		PREU ALTA 2000	PREU ALTA 2010	2000-2010	Creix +/- que 62,98% <sup>1</sup>
H. SANT JOAN DE DEU D'ESPLUGUES												
53 DE LL.	1,0008	1,4281	42,7%	+	0,6961	0,8641	24,1%	+	1.316,88	2.928,10	122,4%	+
55 FUNDACIÓ PUIGVERT IUNA	1,4700	1,4281	-2,9%	-	1,0687	1,0491	-1,8%	-	1.957,92	3.080,95	57,4%	-
56 H. U. DE BADALONA G. TRIAS I PUJOL	1,4126	1,2284	-13,0%	-	1,2110	1,2473	3,0%	+	1.975,61	2.935,07	48,6%	-
57 H. GENERAL DE LA VALL D'HEBRON	1,4352	1,4281	-0,5%	-	1,2660	1,1547	-8,8%	-	2.025,44	3.168,19	56,4%	-
58 F. G. S. DE L'H. DE LA STA. CREU I ST. PAU	1,4970	1,4281	-4,6%	-	1,2713	1,2034	-5,3%	-	2.087,48	3.208,42	53,7%	-
59 INSTITUT CATALÀ ONCOLOGIA - BELLVITGE	1,4850	1,4281	-3,8%	-	1,3064	1,2504	-4,3%	-	2.093,92	3.247,25	55,1%	-
60 H. CLINIC I PROVINCIAL DE BARCELONA	1,3504	1,4281	5,8%	+	1,3479	1,2551	-6,9%	-	1.985,93	3.251,14	63,7%	+
62 H. PRINCEPS D'ESPANYA - BELLVITGE	1,4887	1,4281	-4,1%	-	1,3839	1,3668	-1,2%	-	2.137,11	3.343,42	56,4%	-
<b>Mitjana G4 - Alta Tec.</b>	<b>1,3963</b>	<b>1,4031</b>	<b>0,5%</b>	<b>+</b>	<b>1,1813</b>	<b>1,1739</b>	<b>-0,6%</b>	<b>-</b>	<b>1.944,75</b>	<b>3.145,32</b>	<b>61,7%</b>	<b>-</b>
<b>Mitjana de la XHUP*</b>	<b>0,8941</b>	<b>0,8625</b>	<b>-3,5%</b>	<b>-</b>	<b>0,9340</b>	<b>0,9281</b>	<b>-0,6%</b>	<b>-</b>	<b>1.336,14</b>	<b>2.104,03</b>	<b>57,5%</b>	<b>-</b>

1) 62,98% és el creixement acumulat entre els anys 2000 i 2010 del preu de l'alta hospitalària modulada per estructura i per complexitat

\* Els hospitals del 2000 no són exactament els mateixos que els del 2010, bàsicament degut a la inclusió de nous hospitals en la XHUP (sobretot del grup 1) i a la unió, en quant a valors IRR i IRE, d'algunes entitats com és el cas de l'IMAS i de la Vall d'Hebrón l'any 2010. Aquest fet fa que les mitjanes no es refereixin estrictament als mateixos centres.

## 5. Elements de reflexió

### *a. Tarifes i política retributiva*

La política retributiva ha tingut en els darrers anys un impacte important en l'evolució de les tarifes, concretament amb les incorporacions a tarifes dels impactes del VI i VII conveni de la XHUP, que van provocar en els anys 2007 i 2010 respectivament, un increment del preu del IRR i del IRE molt superior al dels altres exercicis. Cal analitzar quin impacte té en la productivitat dels centres i en el cost de la UME.

D'altra banda, les tarifes han vingut condicionades per la evolució de l'IPC i de la recuperació del poder adquisitiu.

En aquests moments hi ha dos grans **elements d'incertesa** i que caldrà anar seguint per tal de garantir la suficiència en el pagament de l'activitat contractual:

- En l'aprovació de tarifes d'aquest any, les quals han estat construïdes considerant un increment d'IPC del 0%, La Unió va votar abstenció justificada, tot i que l'escenari de concertació 2010 inclogui els compromisos de política retributiva, les recurrències, la posada en funcionament dels nous dispositius i el manteniment de l'activitat contractada.

La patronal considera que l'increment de tarifes del 0% és insuficient i que l'increment de preus que suporta el sector sanitari (IPC sanitari) és sensiblement superior al de l'IPC oficial (subministraments, fàrmacs, increment despeses financeres, i sobretot, l'impacte de la previsible pujada de l'IVA a partir del mes de juliol de 2010, pujada que el sector no pot assumir). És per això, que aquest escenari afectarà als resultats i al nivell d'endeutament de les entitats. Per aquest motiu, es proposa que, a finals de l'exercici, s'avalui l'impacte econòmicofinancer d'aquesta situació i es tingui en consideració en el procés de negociació de les tarifes 2011, juntament amb l'aplicació de les mesures necessàries per minimitzar l'impacte en tresoreria de la incorporació a contractació dels recursos del VIIè conveni.

Cal dir, a més a més, que finalment, el creixement de l'IPC de l'any 2009 no ha estat del 0%, sinó, segons dades oficials de l'INE, del 0,8% a Espanya i de l'1,2% a Catalunya.

- La incorporació pendent del resultat del procés de valoració externa dels recursos vinculats a polítiques retributives a la XHUP i primària

### **b. Ponderació IRE/IRR**

El pes que tenen la IRE i la IRR en les tarifes de cada entitat ha estat des de l'any 2000 el mateix (65% IRE i 35% IRR). L'objectiu inicial de donar cada cop més pes a la complexitat del centre i menys a la seva estructura, es va aturar l'any 2000. L'any 1998 i 1999 l'estructura (IRE) pesava un 70%, mentre que la complexitat (IRR) ponderava un 30%, un cop fet el primer pas no s'ha avançat en aquesta línia que portaria a pagar més pel que es fa i no tant per l'estructura que es té.

### **c. La IRE i els processos de reordenació hospitalària**

Aquest és el cas de la integració organitzativa i assistencial de la Maternitat amb l'Hospital Clínic de Barcelona que va comportar que l'any 2006 el preu alta de l'activitat de la Maternitat s'igualés al del Clínic. Així mateix, també en el 2006 el preu alta de l'Hospital de l'Esperança es va igualar al de l'Hospital del Mar. En l'exercici 2009 es van incorporar 4 nous centres al grup 1 i 1 al grup 2. L'any 2010 no hi ha hagut ni incorporacions ni baixes de centres. Ara bé, s'han ajuntat l'Hospital de l'Esperança i l'Hospital del Mar en un únic centre, l'IMAS, i els tres hospitals de la Vall d'Hebron en també un únic centre, l'Hospital General de la Vall d'Hebrón. Aquestes unions han determinat les diferències respecte l'any 2009 en quant al valor de les mitjanes d'IRE,IRR i alta hospitalària.

#### **d. La pendent actualització de la IRE**

L'any 2005 es va realitzar l'última enquesta GOM que entre altres coses serveix per determinar l'estructura de cada entitat i per tant el seu IRE. Aquesta última enquesta encara no s'ha publicat i per tant ens trobem unes IRE en base la enquesta realitzada al 2001. Per això, és necessari revisar i actualitzar les IRE de les entitats per tal d'apropar-les als costos reals i redefinir la resta de ajustaments als IRE objectiu

#### **e. La IRR i els sistemes d'informació de les entitats**

La IRR s'actualitza cada any d'acord amb la informació que cada centre registra al CMBD-AH. Per tant, l'evolució de la IRR i el seu ajustament a la realitat de la complexitat de cada centre depèn fonamentalment de la correcta codificació de l'activitat per part del centre.