

Informe

Evolució de l'obtenció de recursos financers dels centres de la XHUP mitjançant les dades de la Central de Balanços

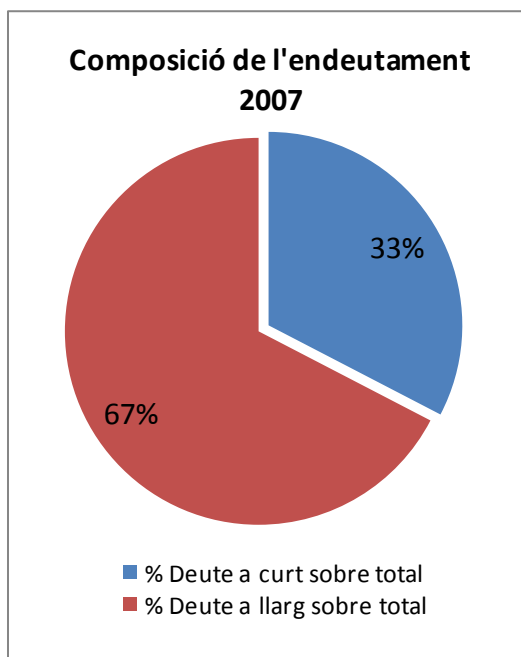
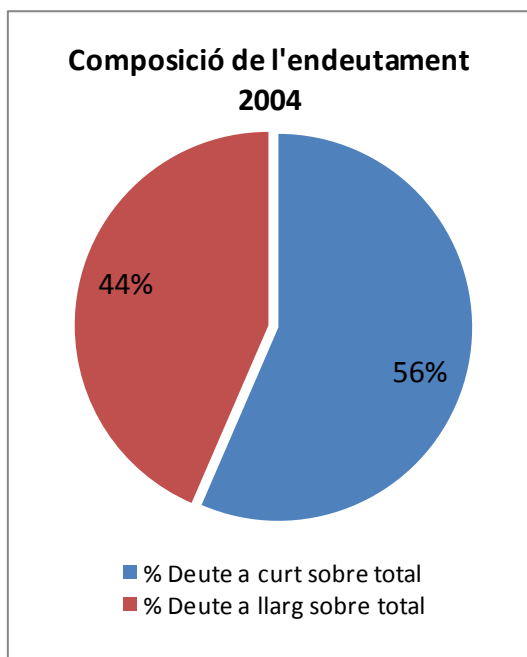
Temes relacionats:	Central de Balanços, Evolució de l'endeutament, indicadors econòmico-financers, etc.
Antecedents:	La Central de Balanços elabora l'"Informe obtenció de recursos financers" a petició de la Unió Catalana d'Hospitals. Fins al moment ha publicat dos informes, un de dades 2004 i un altre de dades 2007.
Objectiu:	Anàlitzar l'evolució 2004-2007 de l'endeutament financer dels centres de la XHUP (sense ICS).
Observacions:	L'informe de la central de balanços 2004 es refereix a 53 centres (corresponents a 46 entitats). D'altra banda, l'informe 2007 es refereix a 44 centres.

L'Endeutament: composició i evolució

Composició i evolució segons termini

Segons les dades de l'informe publicat per la Central de Balanços, la composició de l'endeutament dels centres de la XHUP en quant al termini, és la següent:

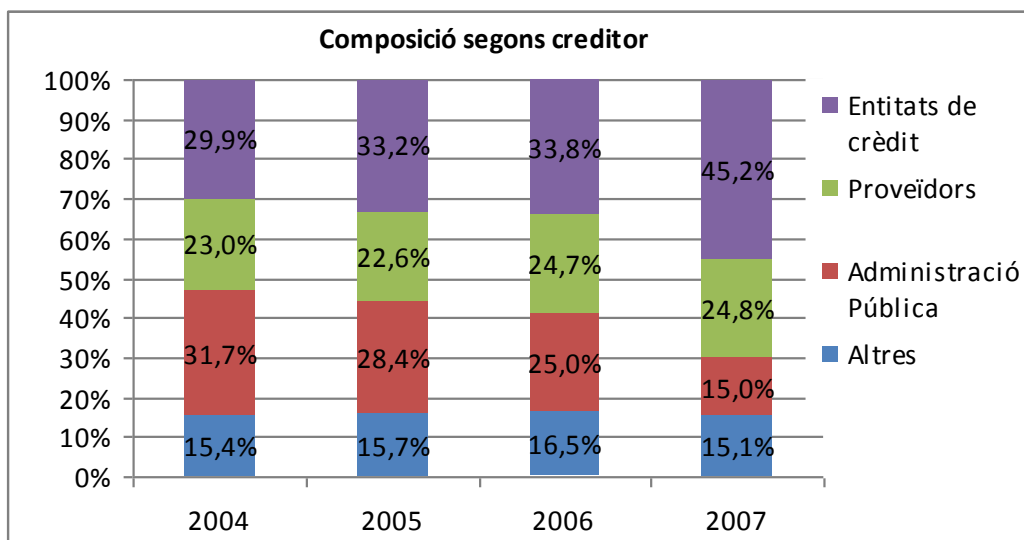
	2004	2007
% Deute a curt sobre total	56%	33%
% Deute a llarg sobre total	44%	67%



Composició i evolució segons creditor

Segons les dades de l'informe publicat per la Central de Balanços, l'estructura i l'evolució de l'endeutament dels centres de la XHUP és la següent:

	2004	2007	Δ%
Altres	296.153.700	389.113.089	31%
Administració Pública	608.692.835	386.917.918	-36%
Proveïdors	441.283.486	639.929.900	45%
Entitats de crèdit	575.280.915	1.168.185.943	103%
Total deute	1.921.410.936	2.584.146.850	34%



L'Endeutament amb entitats de crèdit

Composició i evolució segons termini

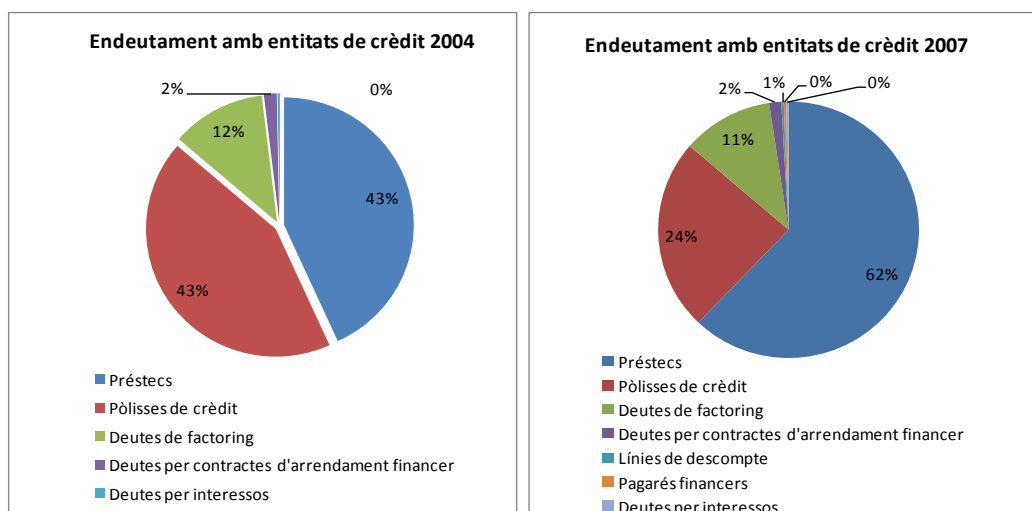
	2004	2007
% deute entitats de crèdit sobre total	30%	45,2%
% deute a curt sobre total entitats de crèdit	55%	39%
% deute a llarg sobre total entitats de crèdit	45%	61%

Composició i evolució segons tipus d'instrument financer

Evolució 2004 a 2007	Deute a curt	Deute a llarg	Total deute
Préstecs	-0,1%	50,3%	45,8%
Pòlisses de crèdit	-39,1%	-76,6%	-43,1%
Deutes de factoring	-8,3%		-3,7%
Deutes per contractes d'arrendament financer	-11,6%	-4,8%	-7,2%
Deutes per interessos	-5,3%	36,6%	-2,1%
TOTAL	-28,2%	37,3%	1,2%

2004	Deute a curt	%	Deute a llarg	%	Total deute	%
Préstecs	22.277.396	7%	226.546.756	88%	248.824.152	43%
Pòlisses de crèdit	222.172.824	70%	26.220.536	10%	248.393.360	43%
Deutes de factoring	68.226.971	22%		0%	68.226.971	12%
Deutes per contractes d'arrendament financer	3.381.708	1%	5.995.142	2%	9.376.850	2%
Deutes per interessos	1.411.959	0%	117.197	0%	1.529.156	0%
TOTAL	317.470.588	100%	258.879.631	100%	576.350.489	100%

2007	Deute a curt	%	Deute a llarg	%	Total deute	%
Préstecs	22.261.667	10%	340.430.541	96%	362.692.208	62%
Pòlisses de crèdit	135.286.112	59%	6.123.554	2%	141.409.666	24%
Deutes de factoring	62.570.266	28%	3.120.000	1%	65.690.266	11%
Deutes per contractes d'arrendament financer	2.988.167	1%	5.709.805	2%	8.697.972	2%
Línies de descompte	1.563.484	1%		0%	1.563.484	0%
Pagarés financers	1.900.000	1%		0%	1.900.000	0%
Deutes per interessos	1.337.353	1%	160.085	0%	1.497.438	0%
TOTAL	227.907.049	100%	355.543.985	100%	583.451.034	100%



Nota:

Les dades sobre la composició i evolució de l'endeutament general estan extretes dels Informes econòmics de la Central de Balanços per als centres d'aguts de l'any 2004 i 2007.

En canvi, les dades sobre la composició i evolució de l'endeutament financer estan extretes dels dos informes dels anys 2004 i 2007 titulats *Informe Complementari Obtenció de Recursos Financers* publicats per la Central de Balanços del CatSalut.

El nombre de respostes dels centres obtingudes en aquests informes és diferent en cada cas i per tant, algunes dades poden no coincidir, com ara el valor absolut de l'endeutament financer.

Tanmateix, entenem que l'anàlisi principal sorgeix dels percentatges de composició, els quals, al ser valor mitjans, es veuen poc afectats per aquestes diferències de mostres.

Recordem les mostres de centres per a cada un dels informes utilitzats en aquest estudi:

Informe	Nombre de centres
Informe Central de Balanços aguts 2007	51
Informe obtenció recursos financers 2004	53
Informe obtenció recursos financers 2007	44

Reflexions finals

- L'endeutament dels centres de la XHUP creix de forma contínua i l'any 2007 va arribar a ser de 2.500 M d'Euros.
- El pes de l'endeutament a llarg termini ha crescut notablement en detriment de l'endeutament a curt.
- La Ràtio de qualitat de l'endeutament (*deutes a curt/deutes total*) ha passat del 56% l'any 2004 al 33% l'any 2007. Això significa que la qualitat del deute ha augmentat, doncs han guanyat importància els deutes a llarg termini.
- El pes específic de l'endeutament financer creix de forma contínua i ja és el majoritari arribant a ser gairebé la meitat del total d'endeutament. En el període analitzat, ha passat de representar el 30% de l'endeutament total al 45,2%, és a dir, un 15,2% més.
- Els préstecs i les pòlisses de crèdit representen el 85% del deute amb les entitats de crèdit tot i que el seu pes específic individual ha canviat en el període analitzat, en favor dels préstecs:
 - o Del 2004 al 2007 el pes específic dels préstecs ha augmentat un 20%.
 - o Del 2004 al 2007 el pes específic de les pòlisses de crèdit ha disminuït el 20%.

Aquest fet és conseqüència de la renegociació realitzada pels centres per la qual han traspassat els deutes a llarg termini, buscant el finançament a través de préstecs a llarg termini i no amb pòlisses de crèdit a curt termini, i alleugerar així les seves tresoreries.

- Que l'endeutament a llarg termini en el sector hospitalari creixi per finançar inversions no és necessàriament un indicador negatiu si manté les ràtios adequades.

Si l'endeutament a llarg termini, però, és per a cobrir pèrdues d'explotació acumulades i/o tensions permanents de tresoreria, obligant així a refinançar l'endeutament de curt cap a llarg, aleshores evidencia un problema crític que pot afectar a la sostenibilitat de les entitats i fer-los perdre autonomia financera en un moment on l'accés al mercat financer és complex.

Aquesta situació ens porta a plantejar, entre d'altres, les següents reflexions:

- o Prudència de les entitats a entrar en processos de creixement sense el finançament garantit.
- o Garantir una contractació no subfinançada per part del CatSalut (aproximació de les tarifes als costos reals) i millora en els terminis de pagament (millora dels calendaris de contractació i de liquidació de les parts variables dels contractes).