



*La Unió*  
Associació d'Entitats  
Sanitàries i Socials

**Anàlisi de l'evolució del preu de l'alta  
hospitalària i dels valors IRR i IRE  
2009**

## Índex

Índex .....	1
Introducció.....	3
1. El sistema de pagament del CatSalut.....	5
La Intensitat Relativa d'Estructura i la Intensitat Relativa de Recursos .....	7
El preus unitaris mitjos d'alta hospitalària modulada per IRE i IRR .....	9
Les ponderacions de IRE i IRR.....	11
2. Els valors 2009 i l'evolució 2008-09 dels índex IRE i IRR .....	12
Grup 1: Hospitals Generals Bàsics aïllats i hospitals complementaris.....	12
Grup 2: Hospitals Generals Bàsics .....	13
Grup 3: Hospitals de Referència.....	14
Grup 4: Hospitals d'Alta Tecnologia.....	15
IRE 2009.....	16
IRR 2009.....	17

3.	Els valors 2009 i l'evolució 2008-09 dels preus de l'alta hospitalària .....	18
	Grup 1: Hospitals Generals Bàsics aïllats i hospitals complementaris.....	18
	Grup 2: Hospitals Generals Bàsics .....	19
	Grup 3: Hospitals de Referència .....	20
	Grup 4: Hospitals d'Alta Tecnologia.....	21
4.	Evolució històrica 1999-2009 dels índex IRE i IRR i dels preus de l'alta hospitalària.....	23
	Grup 1: Hospitals Generals Bàsics aïllats i hospitals complementaris.....	23
	Grup 2: Hospitals Generals Bàsics .....	24
	Grup 3: Hospitals de Referència .....	25
	Grup 4: Hospitals d'Alta Tecnologia.....	26
5.	Elements de reflexió .....	29

## Introducció

Un any més La Unió presenta l'informe d'*Anàlisi de l'evolució del preu alta i dels valors IRR i IRE*, amb la voluntat de proporcionar una eina d'utilitat per a tots els seus associats que tinguin interès en conèixer l'evolució, i la comparació amb els altres centres, dels seus valors IRR i IRE i del seu preu alta.

Per tant, l'objectiu d'aquesta estudi és el de analitzar l'evolució d'aquests valors per a cada centre, comparar aquesta evolució entre els centres, així com aportar elements de reflexió sobre aquest sistema retributiu.

L'objectiu de l'estudi és el d'oferir un element de suport executiu a la gestió dels centres hospitalaris. **L'anàlisi de l'evolució de les variables que afecten al sistema de pagament del CatSalut permet visualitzar l'evolució dels paràmetres per grups d'hospitals així com l'evolució relativa de cada centre. L'anàlisi d'aquesta informació aïllada i/o relacionada amb l'evolució econòmicofinancera de la Central de Balanços és útil tant per al CatSalut pel que fa a l'evolució del sistema de pagament com per a cadascun dels centres pel que fa a l'orientació estratègica del seu escenari.**

Enguany hem continuat amb l'estructura i el disseny de l'informe que varem aplicar l'any passat per primer cop, i que trencava amb el que havíem fet fins al moment. Us recordem que a diferència del que fèiem anteriorment, l'informe actual està pensat per ser més operatiu i que permeti visualitzar ràpidament la informació, per tal ser analitzada de forma fàcil donar així suport a la presa de decisions a nivell directiu.

En quant a l'estructura de l'estudi, aquest es divideix en cinc seccions, a banda de la introducció. En la primera es resumeix el funcionament del sistema de pagament al que estan subjectes els hospitals concertats amb el CatSalut. En aquest apartat s'explica la fórmula matemàtica del sistema de pagament que s'aplica actualment, així com les variables que la componen (el preus oficials mitjos d'IRR i IRE, les ponderacions d'IRR i IRE i els valor de les IRR i IRE particulars de cada centre).

En la segona secció s'analitza l'evolució, tan per centres com des del punt de vista global, de les IRE i les IRR entre els anys 2008 i 2009. L'anàlisi del preu de l'alta hospitalària per aquests dos anys apareix en l'apartat tercer. En l'apartat quart es realitza una anàlisi històrica 1999-2009 de les tres variables (IRR, IRE i preu alta) i, finalment, en el darrer apartat s'anoten una sèrie d'elements de reflexió al respecte.

L'origen de les dades que apareixen en aquest estudi és bàsicament l'ordre SLT/159/2009 del 2 d'abril de 2009 publicada en el DOGC per part del CatSalut i que es refereix a les tarifes de pagament en la contractació de serveis sanitaris i la memòria justificativa respecte a la modificació de la IRE i la IRR que publica també el CatSalut.

D'altra banda, enguany, s'han incorporat nous centres en aquest informe, en virtut del Decret 124/2008, de 25 de juny, per el qual es modifica el Decret 202/1985, de 15 de juliol, referent a la creació de la XHUP, i on es reflecteix que aquests nous centres formen part de la XHUP des de l'1 de juliol de l'any passat. Aquests centres són els següents: Hospital del Vendrell, Centre MQ Reus, Clínica Terres de l'Ebre, Hospital Comarcal d'Ampostà i Clínica Salus Infirmorum.

## 1. El sistema de pagament del CatSalut

**El sistema de pagament que aplica actualment el CatSalut a l'hora de contractar serveis hospitalaris data de l'any 1997.<sup>1</sup>**

Aquest sistema busca un tractament homogeni de l'activitat que realitzen els centres i, a diferència del sistema creat l'any 1985, reconeix les realitats individuals de les diferents entitats, tant des del punt de vista funcional com estructural, amb la finalitat d'aconseguir una major equitat.

**El CatSalut destina un pressupost a l'assistència hospitalària que es pot dividir en dos vessants. Una dirigida a finançar l'activitat de l'hospital i una altra dirigida a finançar les despeses de farmàcia, pròtesis i programes.** L'activitat de l'hospital, a la vegada, es divideix en quatre línies d'assistència: l'hospitalització, les consultes externes, les urgències i les tècniques, tractaments i processos ambulatoris.

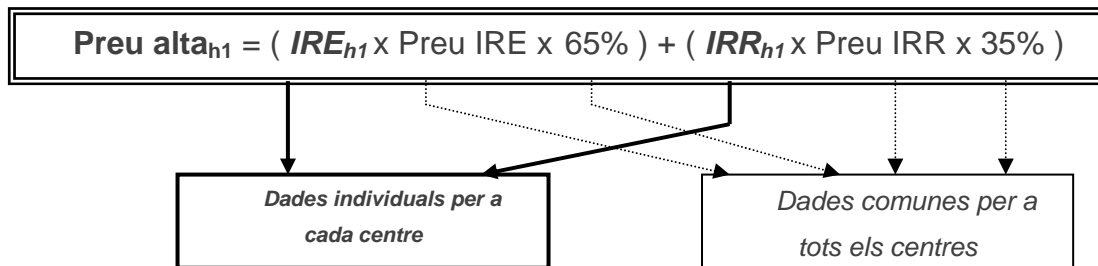
**Aquest estudi es centra en el sistema de pagament de la línia d'hospitalització,** en el qual intervenen variables individuals dels centres relatives al seu consum de recursos (IRR) i a la seva capacitat estructural (IRE). És per això que, amb l'anàlisi d'aquestes variables, un centre pot extreure conclusions sobre l'evolució dels seus nivells d'utilització de recursos i de capacitat estructural en comparació amb els d'altres centres i també amb els del conjunt

---

<sup>1</sup> El Decret que ho regula és el 179/1997 del 22 de juliol

del sector. Així mateix, pot veure de quina manera afecten aquestes variables en la retribució econòmica que rep del CatSalut per els conceptes d'hospitalització.

El pagament de l'activitat hospitalària que realitza un centre a compte de la sanitat pública es realitza en base al seu nombre d'altres hospitalàries. El preu de cada alta per a cada hospital es calcula mitjançant la següent fórmula:



Tal com mostra la fórmula, el preu de l'alta ve determinat per la suma de dos grups de variables, el grup IRE i el grup IRR. En cada grup hi ha una variable que té un valor individual per a cada centre (La Intensitat Relativa d'Estructura o IRE i la Intensitat Relativa de Recursos o IRR), un preu unitari mitjà d'alta modulada per IRE i un per IRR i, finalment, un percentatge de ponderació.

Amb aquesta anàlisi, un centre pot veure l'evolució del seu nivell d'utilització de recursos, segons IRR i la seva capacitat estructural, segons IRE. I comparar-se amb altres.

## La Intensitat Relativa d'Estructura i la Intensitat Relativa de Recursos

Donat que els preus IRR i IRE i les seves ponderacions, com veurem a continuació, són valors comuns per tots dels centres, **la Intensitat Relativa d'Estructura i la de Recursos ( $IRE_{h1}$  i  $IRR_{h1}$ ) són els únics valors individuals dels centres i per tant, els que provoquen que el preu de l'alta hospitalària acabi sent diferent per a cada un d'ells.**

Els seus valors són apuntats pel CatSalut mitjançant diferents mètodes. Per a determinar la IRE de cada centre, que és la variable que explica la seva capacitat estructural, s'utilitza el sistema de *graus de pertinència* (GP) el qual es basa en el mètode estadístic *grade of membership* (GOM) de Manton, que identifica quatre tipus purs d'hospital en base a una anàlisi estadística de diferents paràmetres estructurals i organitzatius.

La captura de la informació es realitza aproximadament cada 4 anys mitjançant l'enquesta GOM que s'envia als centres. La primera enquesta es va realitzar el 1997, la següent el 2001 i l'última el 2005. Tanmateix, a data d'aquest estudi les dades de l'enquesta 2005 encara no s'han aplicat en l'actualització de les IRE. **Per tant, els valors de les IRE actuals provenen encara de les dades de l'enquesta del 2001.**

**Cal dir que l'any 2001, quan es va realitzar l'enquesta i es varen actualitzar les IRE, el CatSalut, amb la voluntat de que el sistema de pagament anés cada cop més lligat a la utilització dels recursos i menys a l'estructura dels hospitals, va dictaminar uns valors IRE objectius per a cada centre. Els valors IRE de molts**

La IRE es determina  
cada quatre anys  
mitjançant l'enquesta  
GOM i la IRR cada any  
mitjançant el CMBD



dels centres van anar apropant-se gradualment als valors objectiu entre els anys 2001 i 2004, doncs aquest últim era la data límit que va establir el CatSalut. Amb tot, des del 2004 fins a l'actualitat, els valors IRE s'han mantingut molt estables i només en algun cas aïllat han estat modificats.

D'altra banda, per a determinar la IRR de cada centre, que és la variable que explica la casuística del centre en termes de consum de recursos, el CatSalut utilitza un sistema de classificació de pacients anomenat *grups relacionats amb el diagnòstic* (GRD), el qual permet classificar les altes del centre segons una escala de requeriment de recursos. Cada alta de pacient s'assigna a un GRD, el qual té un pes relatiu segons el seu requeriment de recursos.

La informació sobre les altes s'adquireix mitjançant el CMBD-AH (conjunt mínim bàsic de dades) que és un registre d'activitat que recull informació referent a les patologies que s'atenen en els centres sanitaris catalans. Aquesta informació que subministren els centres és recollida anualment i per tant, els valors IRR de cada centre són actualitzats anualment.

Els valors  
actuals IRE  
provenen  
encara del 2001

## El preus unitaris mitjos d'alta hospitalària modulada per IRE i IRR

Aquests preus són fixats anualment pel CatSalut i publicats en el DOGC. Són preus fixes i comuns per a tots els centres i indiquen quant paga el CatSalut per a cada alta hospitalària modulada per estructura (per IRE) i per complexitat de recursos (per IRR).

L'evolució d'aquests preus durant la última dècada ha estat la següent:

Any	Preu IRE	Creixement preu IRE	Preu IRR	Creixement preu IRR
<b>1999</b>	1.442,32 €	1,80%	1.427,33 €	1,80%
<b>2000</b>	1.476,94 €	2,40%	1.461,58 €	2,40%
<b>2001</b>	1.532,32 €	3,75%	1.516,39 €	3,75%
<b>2002</b>	1.581,36 €	3,20%	1.564,91 €	3,20%
<b>2003</b>	1.669,13 €	5,55%	1.651,76 €	5,55%
<b>2004</b>	1.719,20 €	3,00%	1.701,31 €	3,00%
<b>2005</b>	1.779,89 €	3,53%	1.761,37 €	3,53%
<b>2006</b>	1.854,82 €	4,21%	1.835,52 €	4,21%
<b>2007</b>	2.025,28 €	9,19%	2.004,20 €	9,19%
<b>2008</b>	2.141,53 €	5,74%	2.119,24 €	5,74%
<b>2009</b>	2.184,36 €	2,00%	2.161,62 €	2,00%

El preu alta creix de forma contínua i seguint la dinàmica de l'IPC

Font: CatSalut

Nota: L'any 2007, l'augment de les tarifes d'hospitalització incorpora l'aplicació de tarifes del VI Conveni de la XHUP

La tendència del preu alta, tan la modulada per IRE com la modulada per IRR, és de créixer de forma contínua i d'acord, fonamentalment, amb l'evolució de l'increment de l'IPC. **L'any 2009, aquest creixement ha estat de 2%.** Cal dir que el preu IRE ha estat sempre lleugerament superior al IRR.

## Les ponderacions de IRE i IRR

<b>Any</b>	<b>Ponderació IRE</b>	<b>Ponderació IRR</b>
<b>1998</b>	70%	30%
<b>1999</b>	70%	30%
<b>2000</b>	65%	35%
<b>2001</b>	65%	35%
<b>2002</b>	65%	35%
<b>2003</b>	65%	35%
<b>2004</b>	65%	35%
<b>2005</b>	65%	35%
<b>2006</b>	65%	35%
<b>2007</b>	65%	35%
<b>2008</b>	65%	35%
<b>2009</b>	<b>65%</b>	<b>35%</b>

Font: CatSalut

Tal com mostra el quadre, aquestes ponderacions no han variat des de l'any 2000, sent del 65% la IRE i 35% la IRR. La intenció inicial del CatSalut era d'anar augmentant la ponderació d'IRR en detriment de la d'IRE, però aquesta tendència està aturada des del 2000.

## 2. Els valors 2009 i l'evolució 2008-09 dels índex IRE i IRR

### Grup 1: Hospitals Generals Bàsics aïllats i hospitals complementaris

	IRE 2008	IRE 2009	2008-09	IRR 2008	IRR 2009	2008-09
1 CLINICA GIRONA S.A.	0,6771	0,6771	0,0% =	0,8308	0,8507	2,4% +
2 H. DE PUIGCERDÀ	0,6771	0,6771	0,0% =	0,7858	0,7985	1,6% +
3 CLÍNICA DE PONENT	0,6771	0,6771	0,0% =	0,7799	0,7658	-1,8% -
4 H. COMARCAL MORA D'EBRE	0,6771	0,6771	0,0% =	0,8601	0,8593	-0,1% -
5 H. DE CAMPDEVANOL	0,6771	0,6771	0,0% =	0,9225	0,9151	-0,8% -
6 H. COMARCAL DEL PALLARS	0,6771	0,6771	0,0% =	0,8544	0,8289	-3,0% -
7 FUND. SANT HOSPITAL DE LA SEU D'URGELL	0,6771	0,6771	0,0% =	0,8615	0,8391	-2,6% -
8 CLÍNICA SALUS INFIRMORUM		0,4262			0,9423	
9 CENTRE MQ REUS		0,4262			0,7567	
10 CLÍNICA TERRES DE L'EBRE		0,6771			0,8473	
11 HOSPITAL COMARCAL D'AMPOSTA		0,6771			0,8014	
<b>Mitjana G1 - Aïllat i Comp.</b>	<b>0,6771</b>	<b>0,6315</b>	<b>-6,7% -</b>	<b>0,8421</b>	<b>0,8368</b>	<b>-0,6% -</b>
<b>Mitjana de la XHUP</b>	<b>0,8939</b>	<b>0,8693</b>	<b>-2,8% -</b>	<b>0,9493</b>	<b>0,9405</b>	<b>-0,9% -</b>

## Grup 2: Hospitals Generals Bàsics

	IRE 2008	IRE 2009	2008-09	IRR 2008	IRR 2009	2008-09
12 H. DE SANT BOI	0,7152	0,7152	0,0% =	0,8809	0,8698	-1,3% -
13 FUND. PRIVADA HOSPITAL DE MOLLET	0,7241	0,7241	0,0% =	0,8168	0,8069	-1,2% -
14 H. COMARCAL DE BLANES	0,7241	0,7241	0,0% =	0,8399	0,8307	-1,1% -
15 H. DE SANT BERNABÉ DE BERGA	0,6832	0,6832	0,0% =	0,8776	0,8700	-0,9% -
16 H. SANT JOAN DE DEU DE MARTORELL	0,7241	0,7241	0,0% =	0,8740	0,8837	1,1% +
17 H. DE L'ESPERIT SANT, DE SANTA COLOMA	0,7241	0,7241	0,0% =	0,8405	0,8403	0,0% =
18 H. PROVINCIAL SANTA CATERINA	0,7634	0,7634	0,0% =	0,8166	0,7861	-3,7% -
19 H. DE FIGUERES	0,7241	0,7241	0,0% =	0,9142	0,9065	-0,8% -
20 H. DE SANT JAUME DE CALELLA	0,7241	0,7241	0,0% =	0,8399	0,8307	-1,1% -
21 H. DE SANTA MARIA - LLEIDA	0,7203	0,7203	0,0% =	0,9423	0,9069	-3,8% -
22 H. SANT RAFAEL	0,7824	0,7824	0,0% =	0,9006	0,9137	1,5% +
23 H. SANT LLORENÇ DE VILADECANS	0,7209	0,7209	0,0% =	0,8827	0,8846	0,2% +
24 CLÍNICA PLATÓ. FUNDACIÓ PRIVADA	0,7373	0,7373	0,0% =	0,9614	0,9559	-0,6% -
25 H. DE PALAMÓS	0,7237	0,7237	0,0% =	0,8350	0,8378	0,3% +
26 H. MUNICIPAL DE BADALONA, SA	0,7240	0,7240	0,0% =	0,9259	0,9148	-1,2% -
27 H. SANT JAUME D'OLOT	0,6771	0,6771	0,0% =	0,8570	0,8644	0,9% +
28 PIUS HOSPITAL DE VALLS	0,7037	0,7037	0,0% =	0,8454	0,8491	0,4% +
29 H. DE SANT PAU I SANTA TECLA	0,7360	0,7360	0,0% =	0,8998	0,9156	1,8% +
30 H. COMARCAL DE L'ALT PENEDEÉS	0,7241	0,7241	0,0% =	0,8587	0,8422	-1,9% -
31 H. DE SANT CELONI. FUNDACIÓ PRIVADA	0,6771	0,6771	0,0% =	0,9322	0,9563	2,6% +
32 H. DEL VENDRELL		0,7360			0,8294	
<b>Mitjana G2 - Gen. Bàsic</b>	<b>0,7217</b>	<b>0,7223</b>	<b>0,1% +</b>	<b>0,8771</b>	<b>0,8712</b>	<b>-0,7% -</b>
<b>Mitjana de la XHUP</b>	<b>0,8939</b>	<b>0,8693</b>	<b>-2,8% -</b>	<b>0,9493</b>	<b>0,9405</b>	<b>-0,9% -</b>

## Grup 3: Hospitals de Referència

	IRE 2008	IRE 2009	2008-09	IRR 2008	IRR 2009	2008-09
33 H. GENERAL DE GRANOLLERS	0,8404	0,8404	0,0% =	0,9420	0,9328	-1,0% -
34 F. SANITÀRIA D'IGUALADA. FUND. PRIVADA	0,8482	0,8482	0,0% =	0,8734	0,8891	1,8% +
35 H. DE TERRASA	0,8404	0,8404	0,0% =	0,8666	0,8965	3,5% +
36 H. GENERAL DE VIC	0,8404	0,8404	0,0% =	0,9318	0,9081	-2,5% -
37 H. U. SANT JOAN DE REUS	0,8489	0,8489	0,0% =	0,8923	0,9046	1,4% +
38 H. TORTOSA VERGE DE LA CINTA	0,8404	0,8404	0,0% =	0,9272	0,9606	3,6% +
39 HOSPITAL DE MATARÓ	0,8404	0,8404	0,0% =	0,8992	0,9156	1,8% +
40 H. DOS DE MAIG	0,8482	0,8482	0,0% =	0,8972	0,8851	-1,3% -
41 H. RESIDÈNCIA SANT CAMIL	0,7276	0,7276	0,0% =	0,8732	0,8765	0,4% +
42 H. U. DE TARRAGONA JOAN XXIII	0,8815	0,8815	0,0% =	1,0553	0,9984	-5,4% -
43 H. DEL SAGRAT COR-L'ALIANÇA	0,8404	0,8404	0,0% =	0,9009	0,9313	3,4% +
44 H. U. DE LLEIDA ARNAU DE VILANOVA	0,8809	0,8809	0,0% =	0,9993	0,9941	-0,5% -
45 H. GENERAL DE L'HOSPITALET	0,8482	0,8482	0,0% =	0,8972	0,8851	-1,3% -
46 HOSPITAL DE SABADELL	1,0792	1,0792	0,0% =	0,9815	0,9826	0,1% +
47 H. MUTUA DE TERRASSA	1,0792	1,0792	0,0% =	0,9621	0,9567	-0,6% -
48 ALTHAIA, XARXA ASSISTENCIAL DE MANRESA	0,8391	0,8391	0,0% =	0,9054	0,8988	-0,7% -
49 H. DE L'ESPERANÇA	1,2043	1,2043	0,0% =	1,0433	1,0582	1,4% +
50 H. DEL MAR	1,2043	1,2043	0,0% =	1,0433	1,0582	1,4% +
51 H. DE GIRONA DOCTOR JOSEP TRUETA	0,9174	0,9174	0,0% =	1,1209	1,1331	1,1% +
52 INSTITUT GUTTMANN	0,7239	0,7239	0,0% =	0,9884	0,9643	-2,4% -
<b>Mitjana G3 - Refer.</b>	<b>0,8987</b>	<b>0,8987</b>	<b>0,0% =</b>	<b>0,9500</b>	<b>0,9515</b>	<b>0,2% +</b>
<b>Mitjana de la XHUP</b>	<b>0,8939</b>	<b>0,8693</b>	<b>-2,8% -</b>	<b>0,9493</b>	<b>0,9405</b>	<b>-0,9% -</b>

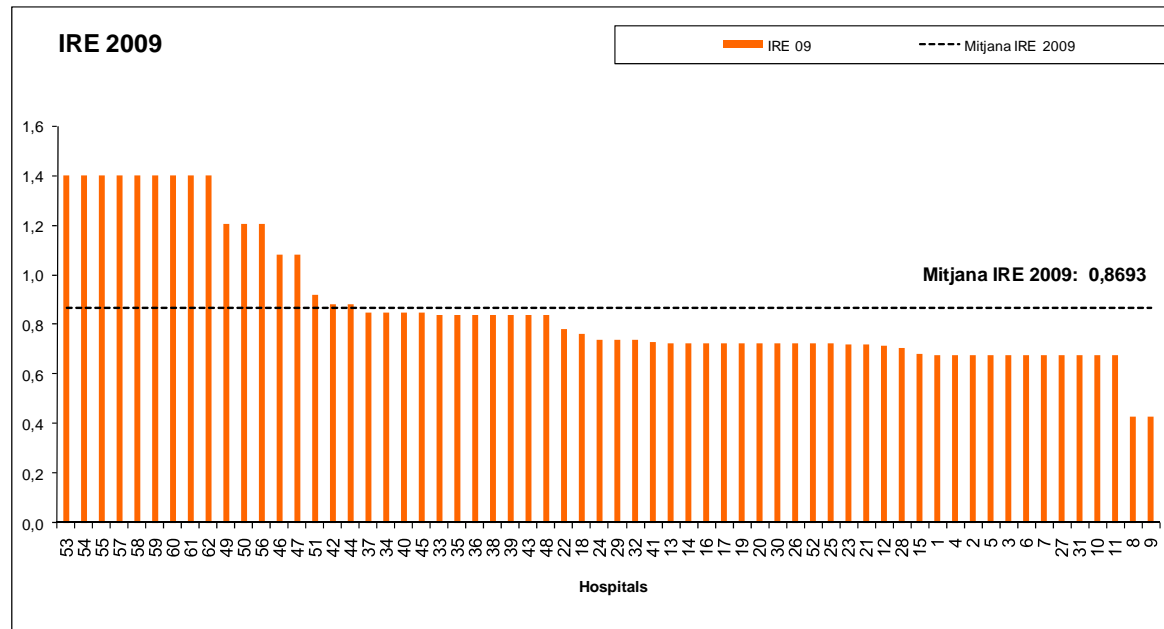
## Grup 4: Hospitals d'Alta Tecnologia

	IRE 2008	IRE 2009	2008-09	IRR 2008	IRR 2009	2008-09
53 H. SANT JOAN DE DEU D'ESPLUGUES DE LL.	1,4001	1,4001	0,0% =	0,8771	0,8810	0,4% +
54 H. MATERNO-INFANTIL VALL D'HEBRON	1,4001	1,4001	0,0% =	0,8216	0,8229	0,2% +
55 FUNDACIÓ PUIGVERT IUNA	1,4001	1,4001	0,0% =	1,0053	1,0996	9,4% +
56 H. U. DE BADALONA G. TRIAS I PUJOL	1,2043	1,2043	0,0% =	1,2226	1,2199	-0,2% -
57 H. GENERAL DE LA VALL D'HEBRON	1,4001	1,4001	0,0% =	1,2514	1,2544	0,2% +
58 F. G. S. DE L'H. DE LA STA. CREU I ST. PAU	1,4001	1,4001	0,0% =	1,2465	1,1966	-4,0% -
59 INSTITUT CATALÀ ONCOLOGIA - BELLVITGE	1,4001	1,4001	0,0% =	1,2753	1,2494	-2,0% -
60 H. CLINIC I PROVINCIAL DE BARCELONA	1,4001	1,4001	0,0% =	1,2540	1,2465	-0,6% -
61 H. DE TRAUMA. DE LA VALL D'HEBRON	1,4001	1,4001	0,0% =	1,3768	1,4394	4,5% +
62 H. PRINCEPS D'ESPANYA - BELLVITGE	1,4001	1,4001	0,0% =	1,3446	1,3681	1,7% +
<b>Mitjana G4 - Alta Tec.</b>	<b>1,3805</b>	<b>1,3805</b>	<b>0,0% =</b>	<b>1,1675</b>	<b>1,1778</b>	<b>0,9% +</b>
<b>Mitjana de la XHUP</b>	<b>0,8939</b>	<b>0,8693</b>	<b>-2,8% -</b>	<b>0,9493</b>	<b>0,9405</b>	<b>-0,9% -</b>



## IRE 2009

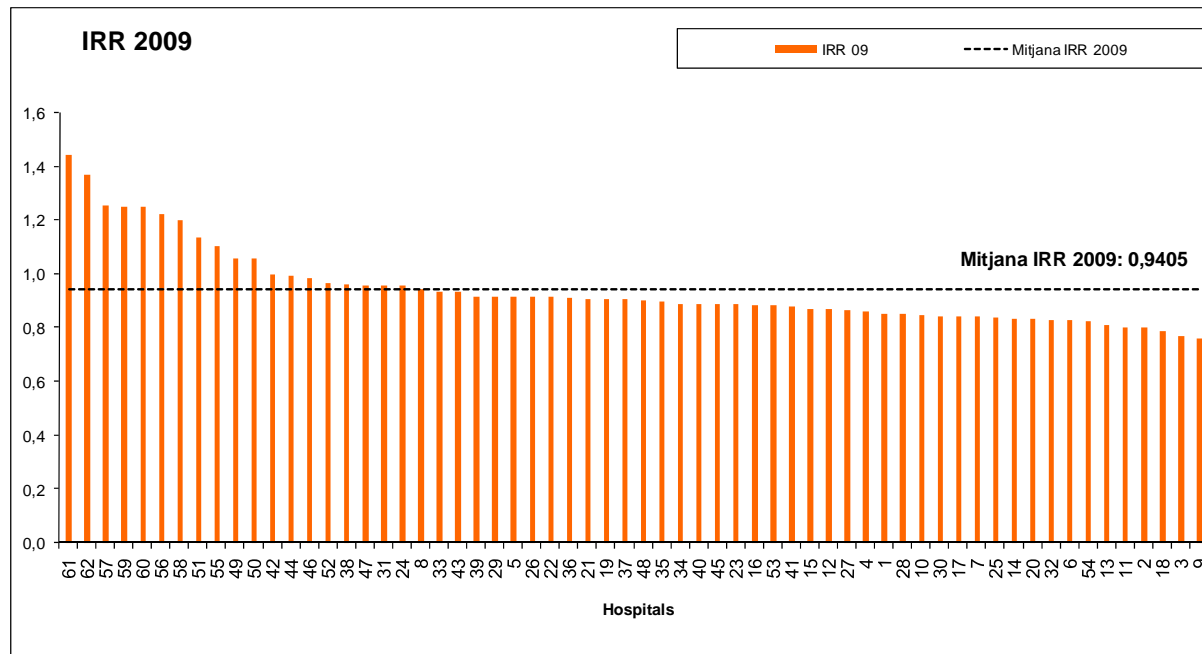
A banda dels les noves incorporacions en la XHUP d'alguns hospitals, els valors IRE 2009 no han variat respecte el 2008 en cap hospital i la seva mitjana és de 0,8693.



IRE 2008-09		
Nº hosp. incrementen IRE	0	0%
Nº hosp. redueixen IRE	0	0%
Nº hosp. mantenen IRE	5	100%
Nº hosp. nous en l'anàlisi	5	8%

## IRR 2009

En el 2009, 32 centres han incrementat la seva IRR i 25 l'han vist reduïda. La mitjana general és de 0,9405



IRR 2008-09		
Nº hosp. incrementen IRE	32	51,6%
Nº hosp. redueixen IRE	25	40,3%
Nº hosp. mantenen IRE	0	0%
Nº hosp. nous en l'anàlisi	5	8%

IRR 2008-09	
Increment promig	0.0180
Reducció promig	-0.0121

### 3. Els valors 2009 i l'evolució 2008-09 dels preus de l'alta hospitalària

#### Grup 1: Hospitals Generals Bàsics aïllats i hospitals complementaris

	PREU ALTA 2008	PREU ALTA 2009	2008-09	Creix +/- que 2% <sup>1</sup>
1 CLINICA GIRONA S.A.	1.558,75	1.604,98	3,0%	+
2 H. DE PUIGCERDÀ	1.525,37	1.565,49	2,6%	+
3 CLÍNICA DE PONENT	1.521,00	1.540,75	1,3%	+
4 H. COMARCAL MORA D'EBRE	1.580,48	1.611,49	2,0%	+
5 H. DE CAMPDEVANOL	1.626,77	1.653,70	1,7%	+
6 H. COMARCAL DEL PALLARS	1.576,26	1.588,49	0,8%	+
FUND. SANT HOSPITAL DE LA SEU				
7 D'URGELL	1.581,52	1.596,20	0,9%	+
8 CLÍNICA SALUS INFIRMORUM		1.318,05		
9 CENTRE MQ REUS		1.177,63		
10 CLÍNICA TERRES DE L'EBRE		1.602,41		
11 HOSPITAL COMARCAL D'AMPOSTA		1.567,68		
<b>Mitjana G1 - Aïllat i Comp.</b>	<b>1.567,17</b>	<b>1.529,72</b>	<b>-2,4%</b>	<b>-</b>
<b>Mitjana de la XHUP</b>	<b>1.948,43</b>	<b>1.939,11</b>	<b>-0,5%</b>	<b>-</b>

Nota 1: 2% és el creixement del preu mig de l'alta hospitalària establert pel CatSalut

## Grup 2: Hospitals Generals Bàsics

	PREU ALTA 2008	PREU ALTA 2009	2008-09	Creix +/- que 2% <sup>1</sup>
12 H. DE SANT BOI	1.648,95	1.673,53	1,5%	+
13 FUND. PRIVADA HOSPITAL DE MOLLET	1.613,79	1.638,58	1,5%	+
14 H. COMARCAL DE BLANES	1.630,93	1.656,58	1,6%	+
15 H. DE SANT BERNABÉ DE BERGA	1.601,96	1.628,24	1,6%	+
16 H. SANT JOAN DE DEU DE MARTORELL	1.656,22	1.696,68	2,4%	+
17 H. DE L'ESPERIT SANT, DE SANTA COLOMA	1.631,37	1.663,85	2,0%	+
18 H. PROVINCIAL SANTA CATERINA	1.668,35	1.678,64	0,6%	+
19 H. DE FIGUERES	1.686,04	1.713,93	1,7%	+
20 H. DE SANT JAUME DE CALELLA	1.630,93	1.656,58	1,6%	+
21 H. DE SANTA MARIA - LLEIDA	1.701,59	1.708,84	0,4%	+
22 H. SANT RAFAEL	1.757,10	1.802,15	2,6%	+
23 H. SANT LLORENÇ DE VILADECANS	1.658,22	1.692,82	2,1%	+
24 CLÍNICA PLATÓ. FUNDACIÓ PRIVADA	1.739,42	1.770,05	1,8%	+
25 H. DE PALAMÓS	1.626,73	1.661,39	2,1%	+
26 H. MUNICIPAL DE BADALONA, SA	1.694,58	1.720,07	1,5%	+
27 H. SANT JAUME D'OLOT	1.578,19	1.615,35	2,4%	+
28 PIUS HOSPITAL DE VALLS	1.606,61	1.641,54	2,2%	+
29 H. DE SANT PAU I SANTA TECLA	1.691,92	1.737,71	2,7%	+
30 H. COMARCAL DE L'ALT PENEDÉS	1.644,87	1.665,28	1,2%	+
31 H. DE SANT CELONI. FUNDACIÓ PRIVADA	1.633,96	1.684,87	3,1%	+
32 H. DEL VENDRELL		1.672,49		
<b>Mitjana G2 - Gen. Bàsic</b>	<b>1.655,09</b>	<b>1.684,72</b>	<b>1,8%</b>	<b>+</b>
<b>Mitjana de la XHUP</b>	<b>1.948,43</b>	<b>1.939,11</b>	<b>-0,5%</b>	<b>-</b>

Nota 1: 2% és el creixement del preu mig de l'alta hospitalària establert pel CatSalut

## Grup 3: Hospitals de Referència

	PREU ALTA 2008	PREU ALTA 2009	2008-09	Creix +/- que 2% <sup>1</sup>	
33 H. GENERAL DE GRANOLLERS	1.868,55	1.898,95	1,6%	+	-
F. SANITÀRIA D'IGUALADA. FUND.					
34 PRIVADA	1.828,52	1.876,97	2,6%	+	+
35 H. DE TERRASA	1.812,62	1.871,49	3,2%	+	+
36 H. GENERAL DE VIC	1.860,98	1.880,27	1,0%	+	-
37 H. U. SANT JOAN DE REUS	1.843,51	1.889,69	2,5%	+	+
38 H. TORTOSA VERGE DE LA CINTA	1.857,57	1.919,99	3,4%	+	+
39 HOSPITAL DE MATARÓ	1.836,80	1.885,94	2,7%	+	+
40 H. DOS DE MAIG	1.846,17	1.873,94	1,5%	+	-
41 H. RESIDÈNCIA SANT CAMIL	1.660,50	1.696,20	2,2%	+	+
42 H. U. DE TARRAGONA JOAN XXIII	2.009,80	2.006,94	-0,1%	-	-
43 H. DEL SAGRAT COR-L'ALIANÇA	1.838,06	1.897,82	3,3%	+	+
44 H. U. DE LLEIDA ARNAU DE VILANOVA	1.967,42	2.002,84	1,8%	+	-
45 H. GENERAL DE L'HOSPITALET	1.846,17	1.873,94	1,5%	+	-
46 HOSPITAL DE SABADELL	2.230,25	2.275,69	2,0%	+	=
47 H. MUTUA DE TERRASSA	2.215,86	2.256,09	1,8%	+	-
ALTHAIA, XARXA ASSISTENCIAL DE					
48 MANRESA	1.839,59	1.871,39	1,7%	+	-
49 H. DE L'ESPERANÇA	2.450,23	2.510,51	2,5%	+	+
50 H. DEL MAR	2.450,23	2.510,51	2,5%	+	+
51 H. DE GIRONA DOCTOR JOSEP TRUETA	2.108,43	2.159,82	2,4%	+	+
52 INSTITUT GUTTMANN	1.740,79	1.757,38	1,0%	+	-
<b>Mitjana G3 - Refer.</b>	<b>1.955,60</b>	<b>1.995,82</b>	<b>2,1%</b>	<b>+</b>	<b>+</b>
<b>Mitjana de la XHUP</b>	<b>1.948,43</b>	<b>1.939,11</b>	<b>-0,5%</b>	<b>-</b>	<b>-</b>

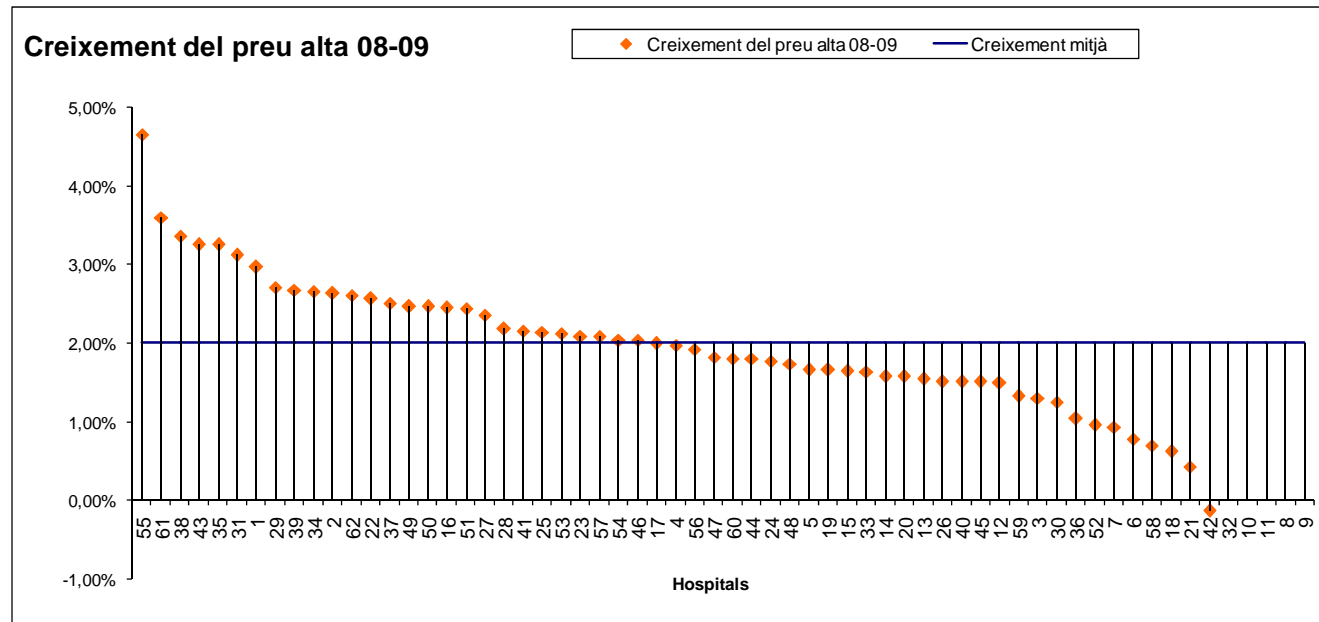
Nota 1: 2% és el creixement del preu mig de l'alta hospitalària establert pel CatSalut

## Grup 4: Hospitals d'Alta Tecnologia

	PREU ALTA 2008	PREU ALTA 2009	2008-09	Creix +/- que 2% <sup>1</sup>
<b>53</b> H. SANT JOAN DE DEU D'ESPLUGUES DE LL.	2.599,51	2.654,45	2,1%	+
<b>54</b> H. MATERNO-INFANTIL VALL D'HEBRON	2.558,34	2.610,49	2,0%	+
<b>55</b> FUNDACIÓ PUIGVERT IUNA	2.694,60	2.819,83	4,6%	+
<b>56</b> H. U. DE BADALONA G. TRIAS I PUJOL	2.583,22	2.632,84	1,9%	+
<b>57</b> H. GENERAL DE LA VALL D'HEBRON	2.877,14	2.936,95	2,1%	+
<b>58</b> F. G. S. DE L'H. DE LA STA. CREU I ST. PAU	2.873,50	2.893,22	0,7%	+
<b>59</b> INSTITUT CATALÀ ONCOLOGIA - BELLVITGE	2.894,86	2.933,16	1,3%	+
<b>60</b> H. CLINIC I PROVINCIAL DE BARCELONA	2.879,07	2.930,97	1,8%	+
<b>61</b> H. DE TRAUMA. DE LA VALL D'HEBRON	2.970,15	3.076,91	3,6%	+
<b>62</b> H. PRINCEPS D'ESPANYA - BELLVITGE	2.946,27	3.022,97	2,6%	+
<b>Mitjana G4 - Alta Tec.</b>	<b>2.787,67</b>	<b>2.851,18</b>	<b>2,3%</b>	<b>+</b>
<b>Mitjana de la XHUP</b>	<b>1.948,43</b>	<b>1.939,11</b>	<b>-0,5%</b>	<b>-</b>

Nota 1: 2% és el creixement del preu mig de l'alta hospitalària establert pel CatSalut

**Aquest any 2009, el CatSalut ha augmentat el preu alta en un 2%.** Tanmateix, ja que el preu alta ve modulats per els valors IRR i IRE de cada centre, l'augment del preu alta individual no es gairebé mai igual al 2%. En concret, un 52% dels centres han incrementat el seu preu alta per sobre del 2% i un 40% per sota. El 2009 hi ha 5 hospitals nous en la XHUP els qual no tenien assignat un preu alta l'any 2008.



2008-09		
Nº hosp. incrementen preu alta +2%	32	51,6%
Nº hosp. incrementen preu alta -2%	25	40,4%
Nº hosp. incrementen preu alta 2%	0	0%

IRR 2008-09		
Nº hosp. nous en l'anàlisi	5	8%
Increment promig per sobre del 2%	0,69%	
Reducció promig per sota del 2%	-0,57%	

## 4. Evolució històrica 1999-2009 dels índex IRE i IRR i dels preus de l'alta hospitalària

### Grup 1: Hospitals Generals Bàsics aïllats i hospitals complementaris

	IRE 1999	IRE 2009	1999-09		IRR 1999	IRR 2009	1999-09		PREU ALTA 1999	PREU ALTA 2009	1999-09	Creix +/- que 51% <sup>1</sup>
1 CLINICA GIRONA S.A.	0,4215	0,6771	60,6%	+	0,7640	0,8507	11,3%	+	752,70	1.604,98	113,2%	+
2 H. DE PUIGCERDÀ	0,6476	0,6771	4,6%	+	0,7600	0,7985	5,1%	+	979,27	1.565,49	59,9%	+
3 CLÍNICA DE PONENT	0,6086	0,6771	11,3%	+	0,7720	0,7658	-0,8%	-	945,03	1.540,75	63,0%	+
4 H. COMARCAL MORA D'EBRE	0,7043	0,6771	-3,9%	-	0,8500	0,8593	1,1%	+	1.075,05	1.611,49	49,9%	-
5 H. DE CAMPDEVANOL	0,6573	0,6771	3,0%	+	0,8890	0,9151	2,9%	+	1.044,30	1.653,70	58,4%	+
6 H. COMARCAL DEL PALLARS	0,6535	0,6771	3,6%	+	0,8520	0,8289	-2,7%	-	1.024,62	1.588,49	55,0%	+
FUND. SANT HOSPITAL DE LA SEU												
7 D'URGELL	0,6527	0,6771	3,7%	+	0,8670	0,8391	-3,2%	-	1.030,23	1.596,20	54,9%	+
8 CLÍNICA SALUS INFIRMORUM		0,4262				0,9423				1.318,05		
9 CENTRE MQ REUS		0,4262				0,7567				1.177,63		
10 CLÍNICA TERRES DE L'EBRE		0,6771				0,8473				1.602,41		
11 HOSPITAL COMARCAL D'AMPOSTA		0,6771				0,8014				1.567,68		
<b>Mitjana G1 - Aïllat i Comp.</b>	<b>0,6469</b>	<b>0,6315</b>	<b>-2,4%</b>	<b>-</b>	<b>0,8051</b>	<b>0,8368</b>	<b>3,9%</b>	<b>+</b>	<b>997,88</b>	<b>1.529,72</b>	<b>53,3%</b>	<b>+</b>
<b>Mitjana de la XHUP</b>	<b>0,8929</b>	<b>0,8693</b>	<b>-2,6%</b>	<b>-</b>	<b>0,9323</b>	<b>0,9405</b>	<b>0,9%</b>	<b>+</b>	<b>1.300,71</b>	<b>1.939,11</b>	<b>49,1%</b>	<b>-</b>

Nota 1: 51% és l'augment acumulat 99-09 del preu alta.



## Grup 2: Hospitals Generals Bàsics

	IRE 1999	IRE 2009	1999-09		IRR 1999	IRR 2009	1999-09		PREU ALTA 1999	PREU ALTA 2009	1999-09	Creix +/- que 51% <sup>1</sup>
12 H. DE SANT BOI	0,6844	0,7152	4,5%	+	0,8160	0,8698	6,6%	+	1.040,40	1.673,53	60,9%	+
FUND. PRIVADA HOSPITAL DE												
13 MOLLET	0,7165	0,7241	1,1%	+	0,7830	0,8069	3,1%	+	1.058,68	1.638,58	54,8%	+
14 H. COMARCAL DE BLANES	0,6472	0,7241	11,9%	+	0,8500	0,8307	-2,3%	-	1.017,40	1.656,58	62,8%	+
15 H. DE SANT BERNABÉ DE BERGA	0,6978	0,6832	-2,1%	-	0,8240	0,8700	5,6%	+	1.057,35	1.628,24	54,0%	+
H. SANT JOAN DE DEU DE												
16 MARTORELL	0,7213	0,7241	0,4%	+	0,8480	0,8837	4,2%	+	1.091,36	1.696,68	55,5%	+
H. DE L'ESPERIT SANT, DE SANTA												
17 COLOMA	0,6939	0,7241	4,4%	+	0,8520	0,8403	-1,4%	-	1.065,41	1.663,85	56,2%	+
18 H. PROVINCIAL SANTA CATERINA	0,8289	0,7634	-7,9%	-	0,8560	0,7861	-8,2%	-	1.203,42	1.678,64	39,5%	-
19 H. DE FIGUERES	0,6725	0,7241	7,7%	+	0,8770	0,9065	3,4%	+	1.054,50	1.713,93	62,5%	+
20 H. DE SANT JAUME DE CALELLA	0,7341	0,7241	-1,4%	-	0,8900	0,8307	-6,7%	-	1.122,26	1.656,58	47,6%	-
21 H.DE SANTA MARIA - LLEIDA	0,9260	0,7203	-22,2%	-	0,8880	0,9069	2,1%	+	1.315,16	1.708,84	29,9%	-
22 H. SANT RAFAEL	0,8739	0,7824	-10,5%	-	0,9080	0,9137	0,6%	+	1.271,12	1.802,15	41,8%	-
23 H. SANT LLORENÇ DE VILADECANS	0,7162	0,7209	0,7%	+	0,8740	0,8846	1,2%	+	1.097,34	1.692,82	54,3%	+
CLINICA PLATO. FUNDACIO												
24 PRIVADA	0,8906	0,7373	-17,2%	-	0,8010	0,9559	19,3%	+	1.242,16	1.770,05	42,5%	-
25 H. DE PALAMÓS	0,6422	0,7237	12,7%	+	0,8760	0,8378	-4,4%	-	1.023,48	1.661,39	62,3%	+
26 H. MUNICIPAL DE BADALONA, SA	0,7268	0,7240	-0,4%	-	0,8940	0,9148	2,3%	+	1.116,61	1.720,07	54,0%	+
27 H. SANT JAUME D'OLOT	0,6116	0,6771	10,7%	+	0,8960	0,8644	-3,5%	-	1.001,15	1.615,35	61,3%	+
28 PIUS HOSPITAL DE VALLS	0,7293	0,7037	-3,5%	-	0,8220	0,8491	3,3%	+	1.088,30	1.641,54	50,8%	-
29 H. DE SANT PAU I SANTA TECLA	0,7379	0,7360	-0,3%	-	0,9220	0,9156	-0,7%	-	1.139,80	1.737,71	52,5%	+
30 H. COMARCAL DE L'ALT PENEDÉS	0,7287	0,7241	-0,6%	-	0,9050	0,8422	-6,9%	-	1.123,24	1.665,28	48,3%	-
H. DE SANT CELONI. FUNDACIO												
31 PRIVADA	0,7602	0,6771	-10,9%	-	0,9010	0,9563	6,1%	+	1.153,33	1.684,87	46,1%	-
32 H. DEL VENDRELL		0,7360				0,8294				1.672,49		
<b>Mitjana G2 - Gen. Bàsic</b>	<b>0,7370</b>	<b>0,7223</b>	<b>-1,99%</b>	<b>-</b>	<b>0,8642</b>	<b>0,8712</b>	<b>0,8%</b>	<b>+</b>	<b>1.114,12</b>	<b>1.684,72</b>	<b>51,2%</b>	<b>-</b>
<b>Mitjana de la XHUP</b>	<b>0,8929</b>	<b>0,8693</b>	<b>-2,6%</b>	<b>-</b>	<b>0,9323</b>	<b>0,9405</b>	<b>0,9%</b>	<b>+</b>	<b>1.300,71</b>	<b>1.939,11</b>	<b>49,1%</b>	<b>-</b>

Nota 1: 51% és l'augment acumulat 99-09 del preu alta.

## Grup 3: Hospitals de Referència

	IRE 1999	IRE 2009	1999-09		IRR 1999	IRR 2009	1999-09		PREU ALTA 1999	PREU ALTA 2009	1999-09	Creix +/- que 51% <sup>1</sup>
33 H. GENERAL DE GRANOLLERS	0,9294	0,8404	-9,6%	-	0,8900	0,9328	4,8%	+	1.319,44	1.898,95	43,9%	-
F. SANITÀRIA D'IGUALADA. FUND.												
34 PRIVADA	0,7811	0,8482	8,6%	+	0,8860	0,8891	0,3%	+	1.168,00	1.876,97	60,7%	+
35 H. DE TERRASA	0,8919	0,8404	-5,8%	-	0,9360	0,8965	-4,2%	-	1.301,28	1.871,49	43,8%	-
36 H. GENERAL DE VIC	0,8903	0,8404	-5,6%	-	0,9220	0,9081	-1,5%	-	1.293,67	1.880,27	45,3%	-
37 H. U. SANT JOAN DE REUS	0,8280	0,8489	2,5%	+	0,8970	0,9046	0,8%	+	1.220,07	1.889,69	54,9%	+
38 H. TORTOSA VERGE DE LA CINTA	0,8892	0,8404	-5,5%	-	0,9000	0,9606	6,7%	+	1.283,14	1.919,99	49,6%	-
39 HOSPITAL DE MATARÓ	0,8211	0,8404	2,4%	+	0,9470	0,9156	-3,3%	-	1.234,51	1.885,94	52,8%	+
40 H. DOS DE MAIG	0,9609	0,8482	-11,7%	-	0,9610	0,8851	-7,9%	-	1.381,65	1.873,94	35,6%	-
41 H. RESIDÈNCIA SANT CAMIL	0,9454	0,7276	-23,0%	-	0,9490	0,8765	-7,6%	-	1.360,86	1.696,20	24,6%	-
42 H. U. DE TARRAGONA JOAN XXIII	0,9560	0,8815	-7,8%	-	0,9140	0,9984	9,2%	+	1.356,58	2.006,94	47,9%	-
43 H. DEL SAGRAT COR-L'ALIANÇA	0,8954	0,8404	-6,1%	-	0,9630	0,9313	-3,3%	-	1.316,38	1.897,82	44,2%	-
H. U. DE LLEIDA ARNAU DE												
44 VILANOVA	0,9197	0,8809	-4,2%	-	0,9270	0,9941	7,2%	+	1.325,49	2.002,84	51,1%	-
45 H. GENERAL DE L'HOSPITALET	0,8275	0,8482	2,5%	+	0,9270	0,8851	-4,5%	-	1.232,41	1.873,94	52,1%	+
46 HOSPITAL DE SABADELL	1,0666	1,0792	1,2%	+	0,9240	0,9826	6,3%	+	1.472,52	2.275,69	54,5%	+
47 H. MUTUA DE TERRASSA	1,0410	1,0792	3,7%	+	0,9550	0,9567	0,2%	+	1.459,95	2.256,09	54,5%	+
ALTHAIA, XARXA ASSISTENCIAL DE												
48 MANRESA	1,0144	0,8391	-17,3%	-	1,0020	0,8988	-10,3%	-	1.453,22	1.871,39	28,8%	-
49 H. DE L'ESPERANÇA	1,0326	1,2043	16,6%	+	1,0470	1,0582	1,1%	+	1.490,87	2.510,51	68,4%	+
50 H. DEL MAR	1,0495	1,2043	14,7%	+	1,0470	1,0582	1,1%	+	1.507,93	2.510,51	66,5%	+
H. DE GIRONA DOCTOR JOSEP												
51 TRUETA	0,8991	0,9174	2,0%	+	1,0570	1,1331	7,2%	+	1.360,36	2.159,82	58,8%	+
52 INSTITUT GUTTMANN	1,1522	0,7239	-37,2%	-	1,1280	0,9643	-14,5%	-	1.646,30	1.757,38	6,7%	-
<b>Mitjana G3 - Refer.</b>	<b>0,9362</b>	<b>0,8987</b>	<b>-4,0%</b>	<b>-</b>	<b>0,9556</b>	<b>0,9515</b>	<b>-0,4%</b>	<b>-</b>	<b>1.354,38</b>	<b>1.995,82</b>	<b>47,4%</b>	<b>-</b>
<b>Mitjana de la XHUP</b>	<b>0,8929</b>	<b>0,8693</b>	<b>-2,6%</b>	<b>-</b>	<b>0,9323</b>	<b>0,9405</b>	<b>0,9%</b>	<b>+</b>	<b>1.300,71</b>	<b>1.939,11</b>	<b>49,1%</b>	<b>-</b>

Nota 1: 51% és l'augment acumulat 99-09 del preu alta.

## Grup 4: Hospitals d'Alta Tecnologia

	IRE 1999	IRE 2009	1999-09		IRR 1999	IRR 2009	1999-09		PREU ALTA 1999	PREU ALTA 2009	1999-09	Creix +/- que 51% <sup>1</sup>
H. SANT JOAN DE DEU												
53 D'ESPLUGUES DE LL.	1,0008	1,4001	39,9%	+	0,6870	0,8810	28,2%	+	1.304,61	2.654,45	103,5%	+
H. MATERNO-INFANTIL VALL												
54 D'HEBRON	1,4543	1,4001	-3,7%	-	0,8750	0,8229	-6,0%	-	1.842,98	2.610,49	41,6%	-
55 FUNDACIÓ PUIGVERT IUNA	1,4700	1,4001	-4,8%	-	1,0880	1,0996	1,1%	+	1.950,03	2.819,83	44,6%	-
H. U. DE BADALONA G. TRIAS I												
56 PUJOL	1,3826	1,2043	-12,9%	-	1,1430	1,2199	6,7%	+	1.885,34	2.632,84	39,6%	-
H. GENERAL DE LA VALL												
57 D'HEBRON	1,4087	1,4001	-0,6%	-	1,2870	1,2544	-2,5%	-	1.973,35	2.936,95	48,8%	-
F. G. S. DE L'H. DE LA STA. CREU I												
58 ST. PAU	1,4970	1,4001	-6,5%	-	1,2780	1,1966	-6,4%	-	2.058,65	2.893,22	40,5%	-
INSTITUT CATALÀ ONCOLOGIA -												
59 BELLVITGE	1,4850	1,4001	-5,7%	-	1,3510	1,2494	-7,5%	-	2.077,79	2.933,16	41,2%	-
H. CLINIC I PROVINCIAL DE												
60 BARCELONA	1,3504	1,4001	3,7%	+	1,3430	1,2465	-7,2%	-	1.938,47	2.930,97	51,2%	-
H. DE TRAUMA. DE LA VALL												
61 D'HEBRON	1,2792	1,4001	9,5%	+	1,3820	1,4394	4,2%	+	1.883,29	3.076,91	63,4%	+
H. PRINCEPS D'ESPANYA -												
62 BELLVITGE	1,4850	1,4001	-5,7%	-	1,4220	1,3681	-3,8%	-	2.108,20	3.022,97	43,4%	-
<b>Mitjana G4 - Alta Tec.</b>	<b>1,3813</b>	<b>1,3805</b>	<b>-0,1%</b>	<b>-</b>	<b>1,1856</b>	<b>1,1778</b>	<b>-0,7%</b>	<b>-</b>	<b>1.902,27</b>	<b>2.851,18</b>	<b>49,9%</b>	<b>-</b>
<b>Mitjana de la XHUP</b>	<b>0,8929</b>	<b>0,8693</b>	<b>-2,6%</b>	<b>-</b>	<b>0,9323</b>	<b>0,9405</b>	<b>0,9%</b>	<b>+</b>	<b>1.300,71</b>	<b>1.939,11</b>	<b>49,1%</b>	<b>-</b>

Nota 1: 51% és l'augment acumulat 99-09 del preu alta.

**En els últims 10 anys, la IRR general del conjunt d'hospitals de la XHUP ha crescut un 0,9% i la IRE ha disminuït un 2,6%. D'altra banda, el preu per alta ha anat augmentat de forma permanent, arribant a ser el 2009 gairebé un 50% superior al nivell del 1999.**

**El grup 1 (centres aïllats i complementaris) ha estat el que ha viscut les majors variacions d'IRE i IRR.** La seva IRE ha estat la que més ha decrescut de mitjana durant els últims 10 anys: un 2,4%. La IRR, en canvi, ha estat la que més ha crescut: 3,9%. El preu alta mitjà del grup ha crescut un 53%.

**Els hospitals del grup 2 (centres generals bàsics) no han experimentat gaire moviment en els seus índexs durant els últims 10 anys.** La IRE ha decrescut un 2% des del 1999 i la IRR h augmentat un 0,8%. Per la seva banda, el preu alta ha crescut un 51%.

**El grup 3 (centres de referència) ha vist com la seva IRE ha baixat més que cap altra, un 4%, i la seva IRR 0,4%. El preu alta, per la seva banda, augmentava un 47%.**

En els últims deu anys, la IRR de la XHUP ha augmentat un 0,9%, la IRE ha disminuït un 2,6% i el preu alta ha augmentat un 50%

---

**El grup 4 (centres d'alta tecnologia) és el que menys modificacions de IRR i IRR ha viscut en l'última dècada.**  
La IRE ha baixa un 0,1%, la IRR ha augmentat n 0,9% i el preu alta ha crescut un 50%.

## 5. Elements de reflexió

### *a. IRE/IRR i política retributiva*

La política retributiva ha tingut en els darrers anys un impacte important en l'evolució de les tarifes, concretament amb la incorporació a tarifes de l'impacte del VI conveni va provocar l'any 2007 un increment del preu del IRR i del IRE molt superior al dels exercicis anteriors. Ara tenim pendent la incorporació a tarifes del impacte econòmic del VII conveni. Cal analitzar quin impacte té en la productivitat dels centres i en el cost de la UME.

### *b. Ponderació IRE/IRR*

El pes que tenen la IRE i la IRR en les tarifes de cada entitat ha estat des de l'any 2000 el mateix (65% IRE i 35% IRR). L'objectiu inicial de donar cada cop més pes a la complexitat del centre i menys a la seva estructura, es va aturar l'any 2000. L'any 1998 i 1999 l'estructura (IRE) pesava un 70%, mentre que la complexitat (IRR) ponderava un 30%, un cop fet el primer pas no d'avançat en aquesta línia que portaria a pagar més pel que es fa i no tant per l'estructura que es té.

### **c. La IRE i els processos de reordenació hospitalària**

Aquest és el cas de la integració organitzativa i assistencial de la Maternitat amb l'Hospital Clínic de Barcelona que va comportar que l'any 2006 el preu alta de l'activitat de la Maternitat s'igualés al del Clínic. Així mateix, també en el 2006 el preu alta de l'Hospital de l'Esperança es va igualar al de l'Hospital del Mar. En l'exercici 2009 s'han incorporat 4 nous centres al grup 1 i 1 al grup 2. El fet que en el grup 1 dos dels 4 centres que s'han incorporat siguin amb un IRE inferior a la resta ha fet disminuir la mitjana del IRE d'aquest grup.

### **d. La pendent actualització de la IRE**

L'any 2005 es va realitzar l'última enquesta GOM que entre altres coses serveix per determinar l'estructura de cada entitat i per tant el seu IRE. Aquesta última enquesta encara no s'ha publicat i per tant ens trobem unes IRE en base la enquesta realitzada al 2001. Per això, és necessari revisar i actualitzar les IRE de les entitats per tal d'apropar-les als costos reals i redefinir la resta de ajustaments als IRE objectiu

### **e. La IRR i els sistemes d'informació de les entitats**

La IRR s'actualitza cada any d'acord amb la informació que cada centre registra al CMBD-AH. Per tant, l'evolució de la IRR i el seu ajustament a la realitat de la complexitat de cada centre depèn fonamentalment de la correcta codificació de l'activitat per part del centre.

### **f. El preu alta.**

La evolució de la IRR i IRE fa que en ocasions tot i que l'increment de tarifes sigui un 2% pel 2009, la ponderació del IRR i IRE genera increments en el 40% de les entitats inferiors al 2%, la mitjana d'increment en els grups 1 i 2 és inferior aquest 2%. En el cas del grup 1 ve condicionat pel fet que s'han incorporat 4 nous centres amb un preu alta inferior a la mitjana del grup.