

# Estratègia de La Unió per a l'avaluació de l'impacte econòmic de la COVID-19 en els serveis sanitaris i socials i l'adaptació del sistema de pagament

# Estratègia de La Unió per a l'avaluació de l'impacte econòmic de la COVID-19 en els serveis sanitaris i socials i l'adaptació del sistema de pagament

**OBJECTIU:** Garantir que l'impacte econòmic de la COVID-19 i el procés de transició no afecti a la viabilitat de les entitats i en conseqüència a la retribució dels seus professionals i de l'estat de les seves infraestructures i equipaments.

## MESURES PER AL FINANÇAMENT DURANT LA SITUACIÓ D'EMERGÈNCIA

### Àmbit Salut

DL 12/2020

Instruccions de facturació

Consell Assessor  
Anàlisi de l'impacte

### Àmbit Social

Resolucions de facturació

Adequació finançament serveis residencials (pendent)

Revisió de tarifes  
Definició de programes

## IMPACTE ECONÒMIC ATENCIÓ COVID-19

Ingressos

Despeses

Inversions

## IMPACTE COSTOS UNITARIS PROCÉS DE TRANSICIÓ

### Menor productivitat

Condicionants post COVID-19

### Major productivitat

Nous models d'atenció

Revisió de tarifes / Programes d'activitat ordinària 2020  
 Revisió del sistema de pagament per incorporar nous models d'atenció

## MESURES PER AL FINANÇAMENT DURANT LA SITUACIÓ D'EMERGÈNCIA

### ÀMBIT SALUT



**La Unió, amb l'objectiu de fer front a les tensions de tresoreria i a la viabilitat de les entitats**, el 20 de març va elevar una proposta que ha derivat amb el **DL 12/2020** que cobreix part d'aquesta inquietud. Malgrat que estableix vies de pagament a compte per mantenir la tresoreria dels centres i algunes mesures d'adaptació del sistema de pagament, no respon totalment al nostre plantejament. El fet d'optar per un sistema de retribució del cost d'assistència dels pacients COVID-19 per via de tarifes és insuficient i complex, i no cobreix la molt diversa casuística de cada cas, com per exemple l'esforç de l'atenció primària de salut. Tampoc contempla els recursos per a fer front al reconeixement dels professionals, a través de l'increment de tarifes en la contractació dels serveis.



Hem revisat les **instruccions de facturació** del Servei Català de la Salut dels centres del SISCAT i dels centres privats sense contracte amb el Servei Català de la Salut, plantejant esmenes i consideracions per a l'aclariment d'aspectes interpretatius de l'aplicació del DL 12/2020 i per a l'adaptació a la realitat dels serveis en la situació d'emergència. Les consideracions de La Unió en aquest procés s'han elaborat a partir de les aportacions dels associats i s'han treballat en el Consell Tècnic Assessor Ecofin de La Unió.



En paral·lel s'ha reclamat agilitzar la facturació i pagament de les **regularitzacions dels anys 2018 i 2019**, ja que són recursos de finançament pendents que afecten de forma rellevant la tresoreria de les entitats.



El DL 12/2020 estableix que es podran crear **noves tarifes i programes**. La necessitat d'articular programes és la via de finançament de les adaptacions dels serveis a aquesta situació excepcional que des del començament hem considerat prioritària, més transparent i equitativa. Amb l'Estratègia d'avaluació de l'impacte econòmic volem aportar elements de coneixement i d'acreditació dels impactes econòmics per establir les noves tarifes i programes que han de fer possible la contraprestació econòmica justa als esforços que han fet les organitzacions sanitàries.



El **Consell Assessor**, creat pel DL 12/2020, ha d'analitzar l'impacte econòmic relacionat amb la resposta sanitària a la situació d'emergència, per efectuar, si escau, una revisió de les tarifes i/o nous programes i de la resta d'importos extraordinaris abonats a les entitats. La Unió hi serem presents i aportarem tota la informació i elements de discussió necessaris amb l'objectiu de garantir la viabilitat econòmica de les entitats associades.

## MESURES PER AL FINANÇAMENT DURANT LA SITUACIÓ D'EMERGÈNCIA

### ÀMBIT SOCIAL



**La Unió va cursar una petició el 20 de març al Departament de Treball, Afers Socials i Famílies per a garantir el finançament de les entitats socials** que veien afectats els seus serveis per la situació d'emergència.



El Departament de Treball, Afers Socials i Famílies, escoltant la veu del sector d'atenció social, va prendre la decisió el 26 de març de garantir el pagament a les entitats proveïdores de serveis socials i activar tota la xarxa assistencial, de manera que no suspèn cap contracte i estableix el **finançament el 100% dels imports, també en serveis que han tancat, per assegurar els ingressos del sector que atén a persones vulnerables**, i es preveu aplicar mesures excepcionals d'organització i recursos humans per mobilitzar tot el personal disponible en els àmbits on es necessiti, especialment el residencial i d'atenció domiciliària.



Les residències s'han vist especialment afectades per la COVID-19, amb mesures que han hagut d'adoptar que tenen **un impacte econòmic significatiu en les entitats que gestionen els serveis socials residencials**. Des de La Unió hem elevat als Departaments de Salut i de Treball, Afers Socials i Famílies l'oferiment d'analitzar conjuntament l'impacte econòmic i la petició d'articular un mecanisme de contraprestació econòmica per a finançar la repercussió que aquest situació d'emergència tindrà en els comptes de les entitats, ja de per si en una situació difícil degut a la precarietat del finançament dels serveis socials.

## IMPACTE ECONÒMIC ATENCIÓ COVID-19

**METODOLOGIA:** La llista d'elements identificats que es citen a continuació s'ha treballat a través del Consell Tècnic Assessor Ecofin de La Unió, grup transversal en el qual hi participen representants de totes les línies d'activitat

### Variació en la prestació de serveis

- Reducció de la facturació Servei Català de la Salut
- Reducció facturació de mútues i accidents
- Reducció facturació a tercers
- Reducció facturació serveis hotelers
- Reducció de facturació a particulars

### Aprovisionaments

- Consum de fàrmacs
- Consum EPI
- Material fungible
- Proves PCR, serologies i altres analítiques
- Indumentària de vestimenta

### Despeses de personal

- Sous i salaris
- Despeses de personal extraordinàries
- Contractació de nou personal
- Cost de selecció de personal
- Honoraris de professionals desplaçats
- Possibles impactes de cara al futur:
  - Compensació de l'esforç a professionals (DPO del 100%)
  - Impacte emocional sobre els professionals (desconeixement de com pot impactar econòmicament)



**Bústia Impacte econòmic COVID-19.** Continua la identificació de conceptes que constitueixen les variacions principals en despeses i ingressos relacionats amb l'abordatge de l'atenció a la COVID-19.

## IMPACTE ECONÒMIC ATENCIÓ COVID-19

**METODOLOGIA:** La llista d'elements identificats que es citen a continuació s'ha treballat a través del Consell Tècnic Assessor Ecofin de La Unió, grup transversal en el qual hi participen representants de totes les línies d'activitat

### Altres despeses d'explotació

- Subministraments
- Cuina
- Neteja
- Bugaderia
- Gestió de residus
- Seguretat
- Lloguer d'equips d'electromedicina
- Transports especials medicalitzats

### Equipaments i adequació d'estructures

- Adquisició d'equipament
- Obres de conversió de llit normal en llit d'UCI
- Compres de llits i matalassos
- Lloguer d'espais
- Ordinadors portàtils
- Comunicació i internet
- Costos extres hospitalització a domicili

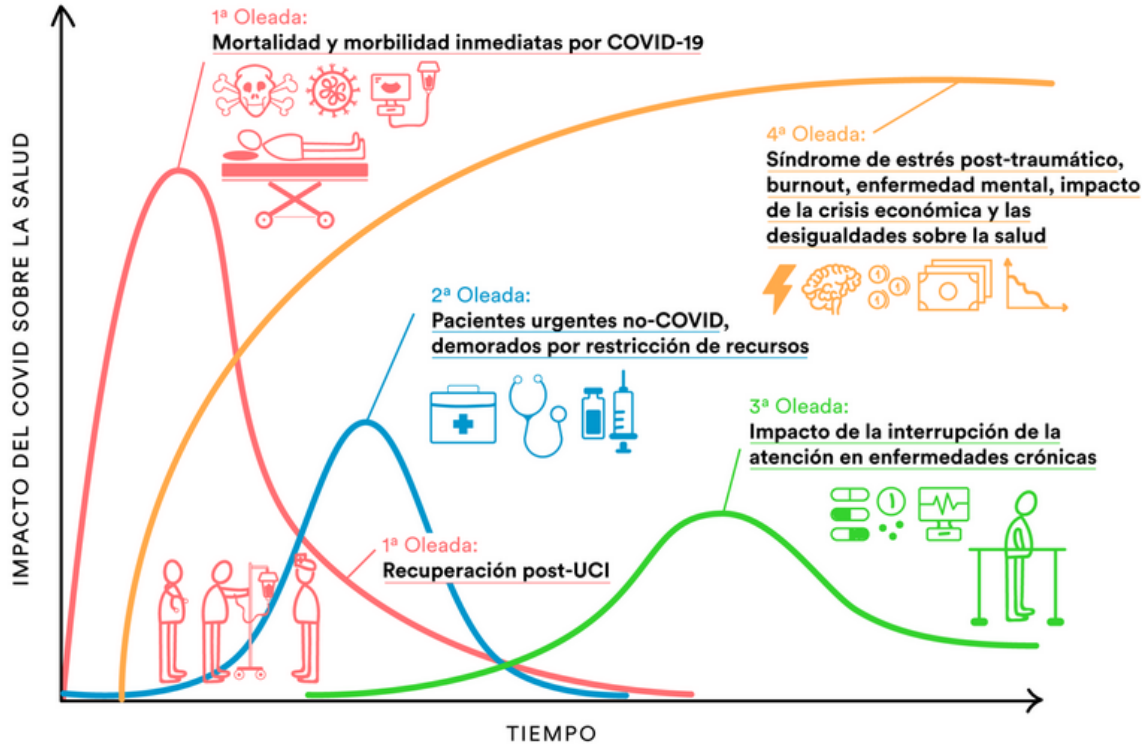
### Altres conceptes

- Amortitzacions
- Despeses financeres
- Comissions bancàries
- Mateix nivell d'assoliment objectius CPR que l'any 2019
- Disminució dels preus dels locals arrendats.



**Bústia Impacte econòmic COVID-19.** Continua la identificació de conceptes que constitueixen les variacions principals en despeses i ingressos relacionats amb l'abordatge de l'atenció a la COVID-19.

## IMPACTE COSTOS UNITARIS PROCÉS DE TRANSICIÓ



Imatge extreta de la Figura 2 del post *La salida: Mejorar la capacidad de respuesta sanitaria (y social)*. Blog *Economía y Salud d'AES*

La resposta sanitària i social a l'evolució epidèmica de la COVID-19 es preveu amb diverses onades i el **procés de transició cap al nou escenari de la provisió de serveis** serà dilatat en el temps.

L'organització dels serveis i les mesures de prevenció es mostraran en una nova realitat on la **productivitat es veurà afectada amb una reducció de l'activitat i una adaptació dels recursos** a l'atenció en condicions COVID-19 per a uns pacients que conviuran en la recuperació de l'activitat ordinària però amb una utilització de la capacitat assistencial subòptima.

Al mateix temps, l'atenció en l'etapa de més intensitat ha accelerat alguns canvis en la manera de proveir els serveis que continuaran en forma de **nous models d'atenció**, menys presencials, i **nous models organitzatius** del treball en equip i interdisciplinari, que poden afavorir una major productivitat.

Del balanç d'aquests canvis en dependrà el **cost unitari de la producció de serveis sanitaris i socials** i caldrà adaptar els preus i les condicions de contraprestació econòmica per al finançament de l'activitat assistencial en el nou escenari.

Des de La Unió, a partir de les aportacions de les entitats associades, treballarem en la valoració dels nous costos unitaris, amb una **metodologia** que ha d'integrar:

- Els canvis del model assistencial (protocols de la fase de desescalada)
- Les experiències d'innovació desplegades
- La combinació de recursos