



MEMÒRIA D'ACTIVITATS 2005

ÍNDEX

1. Presentació.....	5
2. Composició de la Unió, associació d'entitats sanitàries i socials.....	6
2.1 Entitats associades.....	6
2.2 Dades patronals.....	8
3. Organització de l'associació.....	11
3.1 Òrgans de govern.....	11
3.2 Composició de la Junta.....	12
3.3 Estructura executiva i tècnica.....	13
3.4 Consells tècnics assessors.....	15
4. Informe de gestió.....	18
4.1 Informe.....	18
4.2 Representacions institucionals, àmbits de negociació i participació sectorial.....	19
4.3 Àmbits de negociació i participació sectorial.....	20
4.4 Cartera de serveis.....	24
4.5 Estudis sectorials i estratègics.....	31
4.6 Comunicació i activitats públiques.....	33
5. Sector d'Atenció Especialitzada de Malalts Aguts-XHUP.....	43
5.1 Funcionament del Consell del Sector.....	43
5.2 Estudis i informes.....	43
6. Sector d'Atenció Sociosanitària.....	46
6.1 Funcionament del Consell del Sector.....	46
6.2 Estudis i informes.....	46

7. Sector d'Atenció de la Salut Mental.....	48
7.1 Funcionament del Consell del Sector.....	48
7.2 Estudis i informes.....	48
8. Sector Serveis Diagnòstics, Terapèutics i Clíniques.....	50
8.1 Funcionament del Consell del Sector.....	50
8.2 Estudis i informes.....	50
9. Sector d'Atenció Primària.....	51
9.1 Funcionament del Consell del Sector.....	51
9.2 Estudis i informes.....	51
10. Sector d'Atenció a la Dependència.....	53
10.1 Funcionament del Consell del Sector.....	53
10.2 Estudis i informes.....	53
11. Balanç econòmic i financer.....	54



Membre de la International
 Hospital Federation



Plaça Josep Trueta 2000 de
 la Generalitat de Catalunya al
 Mèrit Sanitari

1. Presentació

El Pla de Treball per a l'exercici 2005 contemplava la previsió d'uns escenaris en els quals la opinió de la Unió calia que es manifestés. Les nostres actuacions i els nostres posicionaments han tingut un oportú recull mediàtic.

Així ha estat en el debat sobre la millora del finançament sanitari; la descentralització del govern del sistema sanitari en el territori i amb corresponsabilitat amb les autoritats locals; la reforma de l'Institut Català de la Salut; els acords d'àmbit laboral; l'atenció a la dependència, en el desenvolupament del seu marc normatiu. També el paper de la societat civil en aquests àmbits ha estat un referent permanent de les nostres actuacions.

Aquests processos no van quedar conclusos pel que bona part del Pla de Treball 2006 encara els recull. Ha quedat pendent abordar una fórmula final per el finançament i els instruments d'avaluació dels resultats. A nivell intern, el compromís de reprendre el Pla estratègic exhaurit i de renovar-lo ha estat complet amb l'aprovació de la última Assemblea General.

Hem fet 30 anys amb el reconeixement a les persones que en tot moment han estat compromeses amb la Unió tant a nivell de la Junta Directiva com a nivell de la seva contribució professional. Un llibre ha volgut recollir una síntesi de la història de la nostra institució.

És necessari recordar, però, que tots els objectius assolits han estat possibles gràcies al paper d'una Junta Directiva dedicada i compromesa i al suport d'una estructura executiva i tècnica professional, qualificada i eficient. Cal que els hi agràim.

Feliu Sucarrats
President

2. Composició de la Unió, associació d'entitats sanitàries i socials

2.1 Entitats associades

1. ACEBA, ASSOCIACIÓ CATALANA D'ENTITATS DE BASE ASSOCIATIVA
2. AJUNTAMENT DE RUBÍ. ÀREA SERVEIS A LES PERSONES
3. ALTHAIA, XARXA ASSISTENCIAL DE MANRESA
4. ARAN SALUT. SERVICIS ASSISTENCIAU INTEGRATS SL
5. ASSOCIACIÓ DE PARÀLISI CEREBRAL - ASPACE
6. BENITO MENNI COMPLEX ASSISTENCIAL EN SALUT MENTAL
7. CARSA-Clíniques de Catalunya*
8. CENTRE ABB DE PREVENCIÓ I TRACTAMENT D'ANORÈXIA I BULÍMIA S.L
9. CENTRE DE DIAGNÒSTIC PER LA IMATGE DR. MANCHON
10. CENTRE DE REHABILITACIÓ DEL VALLÈS. CERVA
11. CENTRE DE SALUT MENTAL INFANTIL I JUVENIL DE LLEIDA
12. CENTRE IMMUNOLÒGIC DE CATALUNYA S.A.
13. CENTRE PSICOTERÀPIA BARCELONA -SERVEIS SALUT MENTAL -(CPB S.A.)
14. CETIR CENTRE MÈDIC S.A.
15. CIMA, CENTRO INTERNACIONAL DE MEDICINA AVANZADA S.A.
16. CLÍNICA BARCELONETA S.A.
17. CLÍNICA GIRONA S.A.
18. CLÍNICA INFANTIL STAUROS
19. CLÍNICA NOSTRA SENYORA DE GUADALUPE
20. CLÍNICA PLATÓ FUNDACIÓ PRIVADA
21. CLÍNICA QUIRÓN BARCELONA (GRUPO QUIRÓN S.A)
22. CONSORCI D'ATENCIÓ PRIMÀRIA DE SALUT DE L'EIXAMPLE
23. CONSORCI HOSPITALARI DE VIC
24. CONSORCI SANITARI DE L'ALT PENEDÈS
25. CONSORCI SANITARI INTEGRAL
26. CORPORACIÓ DE SALUT DEL MARESME I LA SELVA
27. CORPORACIÓ SANITÀRIA CLÍNIC
28. CORPORACIÓ SANITÀRIA PARC TAULÍ
29. CRC CORPORACIÓ SANITÀRIA S.A.
30. DDI CLÍNICA CORACHAN
31. FISIOGESTIÓN S.A.
32. FÒRUM SALUT MENTAL
33. FUNDACIÓ ACAI-TLP
34. FUNDACIÓ CASAL DE CURACIÓ
35. FUNDACIÓ CENTRES ASSISTENCIALS I D'URGÈNCIA. CAUS
36. FUNDACIÓ EULÀLIA TORRES DE BEÀ
37. FUNDACIÓ GESTIÓ SANITÀRIA HOSPITAL SANTA CREU I SANT PAU
38. FUNDACIÓ HOSPITAL ASIL DE GRANOLLERS
39. FUNDACIÓ HOSPITAL DE MOLLET
40. FUNDACIÓ HOSPITAL DE SANT JAUME DE MANLLEU

41. FUNDACIÓ HOSPITAL SANT JOAN DE DÉU
42. FUNDACIÓ HOSPITAL SANT PAU I SANTA TECLA
43. FUNDACIÓ HOSPITAL SANT PERE CLAVER
44. FUNDACIÓ INSTITUT GUTTMANN
45. FUNDACIÓ NOU BARRIS
46. FUNDACIÓ PRIVADA HOSPITAL-RESIDÈNCIA SANT CAMIL
47. FUNDACIÓ PRIVADA INSTITUT DE NEUROREHABILITACIÓ GUTTMANN
48. FUNDACIÓ PUIGVERT. IUNA
49. FUNDACIÓ SANITÀRIA D'IGUALADA
50. FUNDACIÓ SANT FRANCESC D'ASSÍS
51. FUNDACIÓ SOCIOSANITÀRIA I SOCIAL SANTA TECLA
52. FUNDACIÓ VALLPARADÍS
53. FUNDACIÓ VIDAL I BARRAQUER
54. GENERAL LAB S.A.
55. GESTIÓ DE SERVEIS SANITARIS
56. GESTIÓ I PRESTACIÓ DE SERVEIS DE SALUT
57. GESTIÓ PIUS HOSPITAL DE VALLS
58. GRUP CATALÒNIA. Fund.Priv. Pro Persones disminució Psíquica Catalonia
59. GRUP SAGESSA
60. HOSPITAL ASEPEYO - SANT CUGAT
61. HOSPITAL COMARCAL SANT BERNABÉ
62. HOSPITAL DE CAMPDEVÀNOL
63. HOSPITAL DE L'ESPERIT SANT
64. HOSPITAL DE SANT BOI
65. HOSPITAL GENERAL DE CATALUNYA
66. HOSPITAL SANT JAUME D'OTLOT
67. HOSPITAL SANT JOAN DE DÉU D'ESPLUGUES
68. HOSPITAL SANT RAFAEL
69. INFERMERIA EVANGÈLICA FUNDACIÓ PRIVADA
70. INSTITUT CATALÀ D'ONCOLOGIA
71. INSTITUT CATALÀ DE GERIATRIA
72. INSTITUT D'ASSISTÈNCIA SANITÀRIA. IAS
73. INSTITUT MÈDIC PER LA IMATGE
74. INSTITUT PERE MATA
75. IRITEB S.A.
76. ITA CATALUNYA. INSTITUT DE TRASTORNS ALIMENTARIS
77. LABORATORI DR. F. ECHEVARNE ANÀLISIS S.A.
78. MÚTUA DE TERRASSA - MPS
79. MUTUAL CYCLOPS - CLÍNICA CYCLOPS
80. MUTUALITAT NTRA. SRA. DEL CARME - MPS
81. MUTUAM - MPS
82. PARC SANITARI PERE VIRGILI
83. POLICLÍNICA DEL VALLÈS, FUNDACIÓ PRIVADA
84. RESIDÈNCIA BARCELONETA BERTRAN I ORIOLA
85. SAGRAT COR SERVEIS DE SALUT MENTAL
86. SANATORI VILLABLANCA S.A.
87. SANITAS RESIDENCIAL
88. SANT JOAN DE DEU SERVEIS DE SALUT MENTAL
89. SAR RESIDENCIAL Y ASISTENCIAL SOCIOSANITARI S.A.
90. SERVEIS DE SALUT INTEGRATS DEL BAIX EMPORDÀ
91. STS GESTIÓ DE SERVEIS SOCIOSANITARIS S.L.

Entitats associades: **91**

Moviment d'entitats associades

Altes

- CLÍNICA INFANTIL STAUROS
- CERVA
- FUNDACIÓ ACAI-TLP
- INSTITUT CATALÀ DE GERIATRIA

Baixes

- CENTRE ALBA D'AUTOAJUDA I LLUITA CONTRA LA BULÍMIA I L'ANORÈXIA
- CENTRE CARDIOVASCULAR SANT JORDI
- CENTRE SOCIOSANITARI GARBÍ
- CENTRE MÈDIC PLA D'URGELL
- FUNDACIÓ PRIVADA GRUP AUTOAJUDA BULÍMIA I ANOREXIA (GABA)
- PERSON

2.2 Dades patronals

Inscrita al Registre del Departament de Treball, Indústria i Comerç de la Generalitat de Catalunya, DG de Relacions Laborals, amb el número: 08/526-C

Any de creació:

1975

Àmbit d'actuació territorial preferent:

Catalunya

Àmbits de representativitat:

- Centres hospitalaris i clíniques, privades i concertades
- Centres de salut mental, privats i concertats
- Centres d'atenció primària concertats
- Centres d'atenció social a la dependència, privats i concertats
- Centres d'atenció sociosanitària, privats i concertats
- Centres de diagnòstic per la imatge, privats i concertats
- Centres de rehabilitació, privats i concertats
- Laboratoris d'anàlisis clíniques privats i concertats

Volum de facturació 2005 agregat:

2.552 milions €

Nombre de treballadors:

39.263

Línies d'activitat de les entitats	nombre d'entitats
Atenció especialitzada de malalts aguts	35
Atenció de mitjana i llarga estada	45
Atenció de la dependència	27
Atenció primària	18
Atenció de la salut mental	29
Activitat de serveis Terapèutics, Diagnòstics i Clíniques.	26
Serveis integrats.	16

CONVENIS COL-LECTIUS APLICATS	NOMBRE D'ENTITATS QUE APLIQUEN CONVENI	PERCENTATGE SOBRE EL TOTAL D'ENTITATS
XHUP (1)	30	33%
Establiments sanitaris(2)	57	61,5%
Propi entitat (3)	12	13,2%
Residències (4)	8	8,8%
Treballadors familiars(5)	2	2,2%
Mútues (6)	1	1,1%
Altres	2	2,2%

(1) Conveni Col·lectiu de la Xarxa Hospitalària d'Utilització Pública

(2) Conveni Col·lectiu nacional de Catalunya d'Establiments Sanitaris d'Hospitalització i Assistència en l'Àmbit de la Sanitat Privada.

(3) Propi de l'entitat

(4) Convenio Colectivo Laboral de Residencias Privadas de Personas Mayores y del Servicio de Ayuda a Domicilio.

(5) II Convenio Colectivo de empresas y trabajadores de atención domiciliaria y trabajo familiar de Cataluña

(6) Convenio General para las Entidades de Seguros i Reaseguros y las Mutuas A.T.

ASSOCIACIONS I ENTITATS A LES QUE PERTANY

- Foment del Treball- CEOE
- Cercle d'Economia
- International Hospitals Federation IHF
- Federació Catalana d'Atenció a la Dependència
- FUSEE - Fundació Salut, Empresa i Economia
- Comité de Enlace Europeo del Sector Sanitario y Social sin Ánimo de Lucro
- Fundació Gol i Gorina
- Sociedad Española de Directivos de la Salud-SEDISA
- Fundació Centre d' Ensenyament Superior de Nutrició i Dietètica-CESNID

3. Organització de l'associació

3.1 Òrgans de govern

L'Assemblea: És l'òrgan sobirà i de màxima representació de la Unió. D'acord amb els estatuts, la constitueixen els comissionats nomenats per les entitats associades.

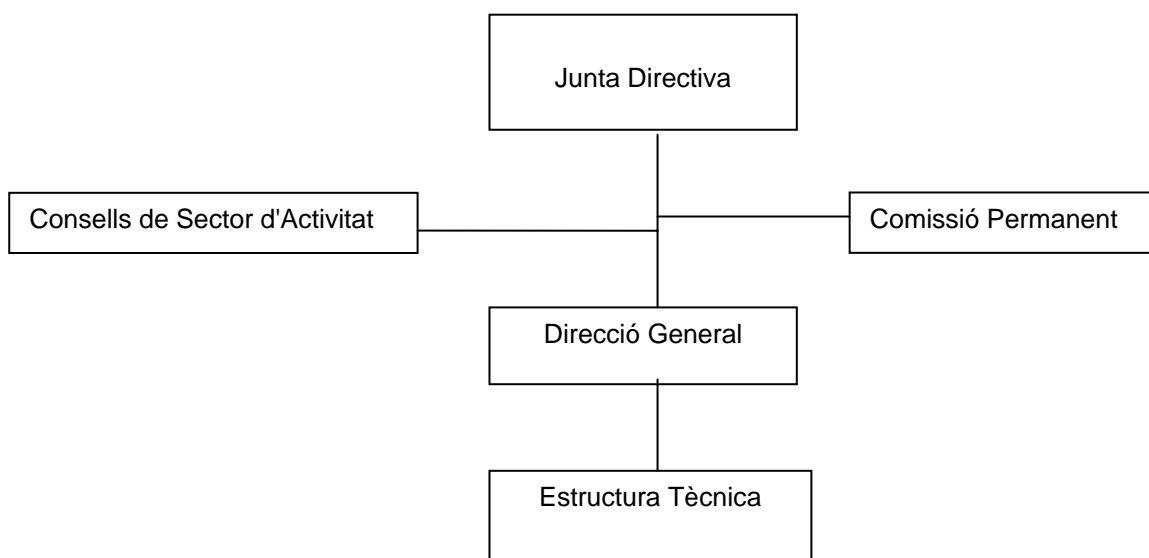
L'Assemblea escull els membres de la Junta Directiva, té les atribucions que li atorguen els estatuts i pot assumir totes aquelles que, per decisió de la mateixa Assemblea, cregui oportú assignar-se.

La Junta Directiva: La **Unió** està governada i representada per una Junta Directiva.

L'Assemblea tria els membres de la Junta Directiva que té les atribucions, responsabilitats i composició determinades pels estatuts, i les potestats que cregui oportú assignar-li.

Comissió Permanent: És l'òrgan de suport estable de la Junta Directiva i actua per delegació d'aquesta.

Els **Consells de Sector:** són grups homogenis d'entitats associades, que tenen interessos comuns o concurrents, en una mateixa línia d'activitat. Els consells del sector constitueixen el *nucli funcional de participació dels associats* que es reuneix de forma periòdica on es debaten els temes d'interès i es valoren les aportacions tècniques. En aquests moments són sis: salut mental; atenció primària; atenció especialitzada (XHUP); atenció sociosanitària; atenció a la dependència i serveis diagnòstics; terapèutics i clíniques privades.



3.2 Composició de la Junta (a 31 de desembre de 2005)

- * President *Sr. Feliu Sucarrats* Clínica Barceloneta
- *Vicepresident 1r *Sr. Esteve Picola*, Mútua de Terrassa
- Vicepresident 2n *Sr. Joan Rodés* Corporació Sanitària Clínic
- *Secretari *Sr. Joan Amigó* Institut Pere Mata
- *Vicesecretari *Sr. Albert Núñez* Fisiogestió

- *Vocal President Sector d'Atenció Especialitzada d'Aguts-XHUP *Sr. Joan Maria Adserà* Fundació Hospital Sant Pau i Santa Tecla
- *Vocal President Sector de Mitjana i Llarga Estada *Sr. Rafael Barba* Mutuam MPS
- *Vocal President Sector d'Atenció Primària *Sra. Helena Ris* Corporació Sanitària Parc Taulí
- *Vocal President Sector de Salut Mental *Sr. Joan Orrit* Benito Menni Complex Assistencial en Salut Mental
- *Vocal President Sector Serveis Diagnòstics, Terapèutics i Clíniques *Sr. Jordi Codina* Clínica Quirón
- *Vocal President Sector d'Atenció a la Dependència *Sr. Pedro Cano* Sanitas Residencial
- *Vocal 1r *Sr. Josep Maria Ramírez* Fundació Institut Guttmann
- Vocal 2n *Sr. Manel del Castillo* Hospital Sant Joan de Déu, Esplugues
- Vocal 3r *Sr. Josep Maria Drudis* Fundació Puigvert
- Vocal 4t *Sra. Maria Teresa Esteva* Hospital de l'Esperit Sant
- Vocal 5è *Sr. Albert Tarrats* L'Aliança
- Vocal 6è *Sr. Norbert Galindo* CRC Corporació Sanitària
- Vocal 7è *Sr. Albert Sumarroca* General Lab
- Vocal 8è *Sr. Manel Jovells* Althaia, Xarxa Assistencial de Manresa
- Vocal 9è *Sr. Enric Ballabriga* Fundació Hospital Sant Joan de Déu de Martorell

Membres convidats

- *Sr. Josep Ballester*, Hospital de Sant Rafael
- *Sr. Joan Grané*, Hospital de Campdevàrol
- *Sr. Jaume Duran*, Fundació Hospital de Mollet
- *Sr. Jordi Pujol*, Fundació Clínica plató

(*) Composen la Comissió Permanent

3.3 Estructura executiva i tècnica

Direcció General

És la responsable de l'estructura executiva d'acord amb les atribucions establertes en els estatuts, així com d'acomplir i fer acomplir els acords de la Junta Directiva per al desenvolupament del Pla de Treball

Adjunts a la Direcció General

Representen la Unió per delegació de la DG en els àmbits institucionals i de negociació que aquesta determini. Gestionen i promouen les activitats de serveis als associats i al sector sanitari i social en general.

Direcció Tècnica i Adjunts a la Direcció General

Representa la Unió per delegació de la DG en els àmbits tècnics que aquesta determini. Gestiona i promou les activitats associatives previstes en el Pla de treball anual. Dóna el suport tècnic necessari a la DG i als sectors que configuren la Unió, mitjançant informes, estudis i anàlisis solvents. Contribueix i fomenta els estudis sectorials i les activitats de serveis als associats des de la Unió.

Secretaries Tècniques

Les configuren els consultors experts en els àmbits sanitari i social; en relacions laborals i recursos humans; en la gestió econòmic- financera, patrimonial i de dret, que donen suport a totes les activitats de la Unió, sota la coordinació de la Direcció Tècnica.

Secretaries de Suport

Secretaria de Direcció.
Secretaria Administrativa.
Comptabilitat

Direcció General: Boi Ruiz.
Adjunt a la Direcció General: Xavier Gibert (des d'abril 2005)
Adjunt a la Direcció General: Joaquim Serrahima
Adjunt a Direcció General i Direcció Tècnica: Anna Riera
Relacions Institucionals: Ramon Llibre
Relacions Institucionals: Raquel Goicoechea

Secretaria Tècnica Econòmicofinancera, Patrimonial i de Gestió de Serveis

Carles Loran
Joan Pla
Vanessa Massó

Secretaria Tècnica Recursos Humans

Josep Cana
Raúl Gutiérrez (des de setembre 2005)
Mariela Marí (Fundació Unió)
Ramón Vallbé, Pedro Sánchez, Francesc Carretero (Bufet Vallbé)
Núria Colomina (fins a maig 2005)

Secretaria Tècnica Sanitària:

Joan M Ferrer

Secretaria Tècnica Jurídica:

Josep M Bosch

Secretaria de Comunicació:

Silvia Benaiges (des de juliol fins a desembre 2005)
Josep Martí, Lydia Ruiz (MAPA Comunicació)

Secretaria de Direcció:

Ana Carmen

Secretaria Administrativa:

Raquel Garcia
Yolanda Muñoz

Auxiliar administratiu:

Joan Dedieu

Comptabilitat

Raül Roig

Consultores i Entitats Col·laboradores:

Fundació Unió	Assessoria General de Suport
Faura -Casas	Assessoria Fiscal, Protecció de Dades
Fundació Integralia	Serveis de Call Center
INDULAB	Assessoria en Higiene Alimentaria
ICESE	Prevenió de Riscos laborals
G&C	Auditoria de Riscos Laborals
GESCO	Gestió de Cobraments
Merçè Conangla	Selecció de Personal
Sayós y Carrera SL	Enginyeria de telecomunicacions

3.4 Consells tècnics assessors

Recursos Humans i Relacions Laborals

Alícia García	Consorci Sanitari Integral
Joan Sánchez	Mútua Terrassa
Jordi Nonell	Corporació Sanitària Clínic
Júlia de Diago	Hospital Sant Joan de Déu, Esplugues
Manel Salcedo	Althaia, Xarxa Assistencial de Manresa
Mariona Casanovas	Serveis Salut Integrats Baix Empordà
Miquel Gallart	Fundació Hospital Sant Joan de Déu de Martorell
Mireia Casas	Fundació Catalonia
Oscar Barbancho	Clínica Platón
Pere Illa	Fundació Hospital Asil de Granollers
Rosa Vilà	Institut d'Assistència Sanitària
Silvia Luis	Hospital de Mollet
Xavier Baro	Corporació Sanitària Parc Taulí

Aportacions a:

- Estudi: pros i contres del conveni únic en el sector sanitari
- Propostes preliminars 7è conveni de la XHUP
- Anàlisi de la temporalitat i rotació del personal en el sector
- Debat sobre actuacions i matèria de formació, projecte Unió-CHC, plans sectorials de formació i formació ocupacional
- Valoració i aportacions al Real Decreto 450/2005 d'Especialitats d'Infermeria
- Propostes preliminars pel VIIè conveni de la XHUP

Gestió Econòmica, Financera i Patrimonial

Conxa Tous	Gestió de Serveis Sanitaris – Hosp. Sta. Maria Lleida
Conxita Marigot	Hospital de l'Espirit Sant
Esther Zamora	Hospital de la Sta. Creu i St. Pau
Joan Josa	Institut Pere Mata
Llorenç Sotorres	Fundació Puigvert
Lluís E. Florensa	Institut Català d'Oncologia (fins octubre 2005)
Carles López	Institut Català d'Oncologia (des d'octubre 2005)
Lluïsa Muní	Serveis de Salut Integrals del Baix Empordà
Natàlia Pérez	Hospital Sant Joan de Déu d'Esplugues
Pere Fàbregas	Hospital Sant Joan de Déu de Martorell
Joan Antoni Gallego	Consorci Sanitari Parc Taulí

Aportacions a:

- Valoració del conveni signat amb UNESPA per els exercicis 2006 i 2007
- Anàlisi i valoració del pressupost consolidat ICS/ CatSalut per l'any 2006
- Avaluació de la situació dels recursos addicionals que les entitats han rebut per fer front a l'homologació
- Estudi de l'evolució de les tarifes 2005 i dels índex IRR i IRE
- Propostes per l'estudi de costos en el sector sociosanitari
- Anàlisi d'estudi sobre el tractament de l'IVA en el sector sanitari
- Anàlisi de la informació facilitada per la Central de Balanços de l'any 2003

Gestió Assistencial

Arturo Míguez	Fundació Unió
Esther Perez	CSPT
Francesc Pujol	Fundació Hospital Sant Pau i Sta. Tecla
Jaume Duran	Fundació Hospital de Mollet
Josep Ballester	Hospital de Sant Rafael
Marta Pedrerol	Hospital de Campdevàrol

Aportacions a:

- Valoració de les propostes dels Plans Directors: Salut Mental, Sociosanitari, Malalties Vasculares. Oncològic, Recerca, etc.
- Valoració de les propostes dels Plans estratègics d'ordenació de l'atenció sanitària: Atenció Primària, Nefrologia, PASSIR, Pediatria en Atenció Primària, etc.
- Propostes per l'estudi de la complexitat assistencial en el sector sociosanitari i la seva repercussió en l'estructura de costos.
- Valoració de la proposta metodològica d'assignació d'un pressupost per la medicació hospitalària de dispensació ambulatoria.
- Història Clínica Compartida: propostes d'integració i models.
- Model de rehabilitació: propostes operatives.

4. Informe de gestió

4.1 Informe

Les previsions del Pla de Treball en relació a l'adequació del marc estratègic adient han estat assolides, amb l'elaboració del Pla Estratègic 2005-2010 aprovat per la Junta Directiva i l'Assemblea.

El Pla de millora contínua ha seguit el seu desenvolupament entorn de les normes ISO 9001:2000 i ha contribuït decisivament en l'ordenació dels processos interns.

Les dinàmiques de relacions institucionals han estat fruit de plantejaments sòlids, professionals i rigorosos.

Hem participat amb solvència en els àmbits de representació, negociació i consens influïnt positivament en tots i cadascun dels temes que han estat plantejats.

En l'àmbit de les relacions amb altres associacions hem contribuït a la creació d'una plataforma unitària pel sector d'atenció a la dependència i hem iniciat un projecte compartit amb CAPSS (CHC) en relació a la formació continuada.

La cartera de serveis ha mantingut el seu ventall de prestacions i ha incorporat noves ofertes. Hem continuant gaudint de la confiança dels nostres associats pel que fa a projectes d'assessorament i consultoria individualitzats.

Les nostres actuacions i opinions han merescut l'atenció dels mitjans de comunicació i hem estat objecte de múltiples invitacions a participar en fòrums de debat organitzats en el sector sanitari i d'atenció a la dependència.

En el balanç d'aquest exercici, podem destacar estudis sectorials d'impacte com han estat el del sector hospitalari vist com a sector econòmic i el de l'impacte de l'IVA en el sector sanitari català.

De tot això i de forma detallada, dóna fe aquesta memòria sobretot de l'entrega i la feina ben feta de tot l'equip humà.

Boi Ruiz
Director General

4.2 Representacions institucionals, àmbits de negociació i participació sectorial

Junta Directiva del Foment del Treball Nacional	Boi Ruiz
Consell Català de Salut	Feliu Sucarrats
Consell de Direcció del CatSalut	Boi Ruiz
Consells de Salut de les regions sanitàries	Feliu Sucarrats (BCN) Josep M Ramírez (BNM)
Consell General i Executiu de l'ICS	Joaquim Serrahima
Comissió Tècnica de la Central de Balanços	Mònica Corominas Carles Loran, Dolors Heras
Junta de Govern de l'IES	Boi Ruiz
Junta Directiva Federació Catalana d'Atenció a la Dependència	Pedro Cano, Joaquim Serrahima, Ramon Llibre
Pla Estratègic Barcelona 2000	Xavier Gibert
Fundació Salut, Economia i Empresa	Boi Ruiz
Comissió Gestora de la Federación Española de Atención a la Dependencia	Joaquim Serrahima
Fundació Centre d'Ensenyament Superior i Dietètica	Joaquim Serrahima
Fundació Gol i Gorina	Joaquim Serrahima
Comissió Sectorial de Salut del Consell Assessor de Protecció de dades de Catalunya de l'APDCAT (Agència Catalana de Protecció de Dades)	Josep M. Bosch

4.3 Àmbits de negociació i participació sectorial

- **Consell Assessor de Planificació Sanitària.** Seguiment de les propostes i aportacions de la Unió des de la perspectiva dels proveïdors de serveis sanitaris.

Boi Ruiz

- **Taula Tècnica de Seguiment dels Acords del Protocol per a la Millora de la Qualitat i del Finançament del Programa de Suport a l'Acolliment Assistencial (ICASS - Departament de Benestar i Família)**

Pedro Cano

- **Consell Assessor del Pla d'Oncologia.** Seguiment de les propostes i aportacions de la Unió des de la perspectiva dels proveïdors de serveis sanitaris.

Anna Riera

- **Consell Assessor del Pla de Patologia Cardiovascular.** Seguiment de les propostes i aportacions de la Unió des de la perspectiva dels proveïdors de serveis sanitaris.

Anna Riera

- **Consell Assessor del Pla Director de Política Científica.** Seguiment de les propostes i aportacions de la Unió des de la perspectiva dels proveïdors de serveis sanitaris.

Anna Riera

- **Consell Assessor del Pla Director Immigració.** Seguiment de les propostes i aportacions de la Unió des de la perspectiva dels proveïdors de serveis sanitaris.

Xavier Gibert

- **Consell Assessor del PIUC.** Seguiment del Pla operatiu del PIUC i del posicionament de la Unió en relació a les accions que s'hi proposen.

Anna Riera, Fermí Roqueta

- **Consell Assessor del Pla Director de Salut Mental i Addiccions.** Seguiment de les propostes i aportacions de la Unió des de la perspectiva dels proveïdors de serveis sanitaris.

Joan Orrit

- **Consell Assessor del Pla Director Sociosanitari.** Seguiment de les propostes i aportacions de la Unió des de la perspectiva dels proveïdors de serveis sanitaris.

Rafael Barba

- **Comissió Assessora del Departament de la Sanitat i Seguretat Social en Matèria d'Assaigs Clínics.** Suport i assessorament en els temes relacionats amb la recerca i en especial amb el desenvolupament dels CEIC.

Joan Maria Ferrer

- **Comissió Assessora de Prestació Ortopèdica del CatSalut.** Contribució al manteniment d'un catàleg adequat a les necessitats.

Anna Febrer

- **Comissió de Formació Postgraduada del Personal Sanitari del Departament de Salut.** Analitzar l'evolució de les places MIR convocades en relació a les necessitats i tots aquelles temes que competeixen a l'àmbit de la formació posgrau.

Xavier Gibert, Anna Riera

- **Central de Balanços del CatSalut.** Contribuir a la Central de Balanços per a millorar el coneixement de la utilització dels recursos i contribuir a millorar la dotació del sistema. Seguir contribuint als estudis encaminats a abordar l'anàlisi de costos en els centres sanitaris

Mònica Corominas, Dolors Heras, Carles Loran

- **Comissió Tripartida de la Pòlissa de Responsabilitat Civil Professional del SCS i Comissió de Seguiment.** Licitació i gestió de la nova pòlissa

Joaquim Serrahima

- **Comissió Tècnica d'Institucions de la Pòlissa de Responsabilitat Civil.** Discussió preliminar de les reclamacions a les institucions en relació a la seva responsabilitat civil derivada de l'atenció sanitària

Josep M. Bosch

- **Mesa per a l'Acord Marc del recursos humans del sistema sanitari de responsabilitat pública a Catalunya.** Establir els referents sobre els que es desenvolupa la negociació col·lectiva.

Joaquim Serrahima, Ramón Vallbé

- **Mesa de negociació del VIIè Conveni de la XHUP**

Joan Maria Adserà, Manuel del Castillo, Xavier Baro, Rafael Lledó, Emilio Villar.

- **Comissió Negociadora Viè Conveni Col·lectiu Nacional de Catalunya per als Establiments Sanitaris d'Hospitalització i Assistència** en l'àmbit de la Sanitat Privada.

Joaquim Serrahima, Francesc Pol, Rafael Barba, Joan Orrit, Albert Ledesma.

- **Comissió Paritària Viè Conveni de la XHUP.** Resol, des de la interpretació del conveni, les qüestions plantejades per qualsevol dels signants.

Josep Cana

- **Comissió Paritària Viè Conveni Col·lectiu Nacional de Catalunya per als Establiments Sanitaris d'Hospitalització i Assistència** en l'àmbit de la Sanitat Privada. Resol des de la interpretació del conveni les qüestions plantejades per qualsevol dels signants.

Josep Cana

- **Comisión Nacional de Vigilancia y Arbitraje del Convenio de Asistencia Sanitaria derivada de Tráfico en el ámbito de la sanidad privada (UNESPA).** Negociació del conveni i comissió paritària nacional.

Carles Loran, Joan Sánchez

- **SPC (Subcomissió permanent de Catalunya** de la Comissió de Vigilància i Arbitratge d'Atenció als Lesionats en Accidents de Trànsit de Barcelona). Comissió paritària territorial.

Núria Corominas, Josep Cana

- **Comissió de Relacions Laborals de Foment del Treball Nacional.** Fòrum d'informació i *benchmarking* sobre la gestió dels recursos humans.

Xavier Gibert

- **Comissió de Seguiment i Control de les Llistes d'Espera.** Departament de Salut

Joan Maria Adserà

- **Comissió per la Definició de Paràmetres de la Fórmula d'Assignació Pressupostària en Base Poblacional.** Servei Català de la Salut. Estudis en les reformes necessàries en el sistema de pagament vigent.

Rafael Barba, Carles Loran, Anna Riera

- **Comissió per a la Millora de la Gestió de la Incapacitat Temporal. Departament de Sanitat.** Determinar els objectius a assolir per tal de gaudir del finançament previst des de l'Estat.

Josep Cana

- **Comissió Assessora sobre estudis de post-autorització de medicaments.**
Avaluació dels requisits pe a la realització d'estudis post-autorització de medicaments (observacionals) en els centres sanitaris de la XHUP.

Antoni Casagran

- **Comissió d'Informació Terapèutica del Departament de Salut**

Fina Camós

- **RedIAP: Xarxa de coordinació per projectes d'investigació per l'Atenció Primària.**

Miquel Biarnés

4.4 Cartera de Serveis

SERVEI DE CONSULTA, INFORMACIÓ I ASSESSORAMENT

Assessorament d'organització, gestió assistencial i recerca

- Informació general i normativa
- Responsabilitat civil professional
- Assessorament jurídic
- Protecció de dades:
 - Assessorament en matèria protecció de dades de caràcter personal
 - Auditoria de les mesures de seguretat
 - Formació en matèria de protecció de dades de caràcter personal
- Riscos laborals:
 - Assessorament en matèria de riscos laborals
 - Auditoria de prevenció de riscos laborals
 - Prevenció de riscos laborals

Assessorament econòmic, financer i patrimonial

- Informació general i normativa
- Fiscalitat
- Gabinet per a la gestió de cobraments
- Comptabilitat

Assessorament laboral i de recursos humans

- Negociació de convenis col·lectius del sector
- Comissió Paritària dels Convenis Col·lectius
- Aplicació dels Convenis Col·lectius del sector
- Assessorament jurídic
- Plans de Formació i Gestió de subvencions (FORCEM, Fons ocupacionals)

Serveis específics*

*En col·laboració amb la Fundació Unió Catalana d'Hospitals

PROTECCIÓ DE DADES

- **Codi Tipus****



La Unió ha redactat el document de Codi Tipus, d'acord amb el que estableix la Llei Orgànica 15/1999 de 13 de desembre, sobre Protecció de Dades de Caràcter Personal, que va ser aprovat per la seva Assemblea General de data 29 d'abril de 2002, i inscrit a la Agencia de Protección de Datos en data 12 de juliol de 2003.

El Codi Tipus té com a finalitat:

- Garantir la protecció de dades dels ciutadans.
- Facilitar a les entitats que s'adhereixin l'acompliment de la normativa vigent en matèria de protecció de dades.
- Facilitar una gestió segura i eficaç de la informació sanitària.
- Contribuir a divulgar els drets i els deures dels ciutadans en matèria de protecció de dades.

- **Adhesions codi tipus**

- 167 adhesions
- 15 noves adhesions a l'any 2005

** En col·laboració amb Faura-Casas

- **Assessorament en matèria protecció de dades de caràcter personal****

Disseny dels diversos procediments, mecanismes i documents que garanteixin l'adequat compliment de la normativa vigent reguladora de la protecció de dades de caràcter personal.

Revisió del nivell d'implantació de les mesures de seguretat contingudes en els documents de seguretat elaborats per l'entitat, per tal de garantir la seva adequació a allò disposat per la normativa vigent en matèria de protecció de dades de caràcter personal, pel que fa a aspectes organitzats, jurídics i tècnics.

Tutories permanents o periòdiques al centre, monitoritzant, coordinant i organitzant els grups de treball de l'entitat responsables de la implantació de les mesures de seguretat.

Entitats assessorades: 7

- **Auditoria de les mesures de seguretat****

D'acord amb el Real Decret 994/99 cal realitzar auditoria bianual que verifiqui l'acompliment de les mesures reglamentàriament establertes i dels procediments i instruccions vigents en matèria de seguretat de dades.

- **Auditories**
 - 27 contractes

- **Implantació mesures de seguretat**
 - 6 contractes

** En col·laboració amb Faura-Casas

RISCOS LABORALS

- **Auditoria de prevenció de riscos laborals**

El contingut general de l'auditoria d'acord amb el RD 39/1997:

- Auditoria de la Identificació i avaluació dels riscos (metodologia, verificacions, resultats i conclusions).
- Auditoria de la planificació i implantació de mesures (mesures definides, planificació efectuada, compliment normativa, coherència entre les mesures definides i el resultat de la identificació i avaluació).
- Auditoria del sistema intern de gestió (procediments, recursos disponibles, organització i coordinació dels recursos).

- **Prevenció de riscos laborals**

Serveis Específics de Prevenció:

- Elaboració d'un pla d'actuació preventiu
 - Avaluació dels factors de risc per lloc de treball
 - Planificació de l'acció preventiva
 - Informació i formació als treballadors en funció dels riscos
 - Generació del Pla d'Emergència i Primers auxilis
 - Assessorament i participació en reunions de Comitè de Seguretat i Salut
 - Confecció de la documentació que requereix l'apartat a -b- c- e de l'article 23 de la Llei de Prevenció.
- Entitats adherides: 7.

RECERCA

- **Comitè Ètic d'Investigació Clínica (CEIC)**

CEIC acreditat per la Direcció General de Recursos Sanitaris del Departament de Sanitat i Seguretat Social dóna cobertura tant a entitats associades a la Unió com a entitats no associades en l'avaluació d'assaigs clínics i estudis post-autorització en el marc de la Nova Directiva Europea.

Entitats adherides al CEIC: 11

- Althaia, Xarxa Assistencial de Manresa
 - Fundació Centre Hospitalari-Unitat Coronària de Manresa.
 - Clínica Sant Josep de Manresa
 - Hospital Sant Joan de Déu de Manresa
- Fundació Hospital Residència Sant Camil
- Hospital de l'Esperit Sant
- Fundació Hospital Sant Pere Claver
- Clínica Barceloneta, S.A
- Hospital de Sant Boi, S.A
- Institut Guttmann Hospital de Neurorehabilitació
- Hospital Sant Joan de Déu de Martorell
- Cetir Centre Mèdic, S.A
- CPB, Serveis Salut Mental
 - Centre de Salut Mental d'Adults Dreta de l'Eixample CPB-SSM
 - Hospital de Dia CPB-SSM
 - Hospital de Dia Llúria CPB-SSM
 - Clínica Llúria – Comunitat Terapèutica CPB-SSM
 - Centre de Dia Dreta de l'Eixample
 - Servei de Rehabilitació Comunitària Dreta de l'Eixample.
 - Centre de Salut Mental Infantil i Juvenil (CSMIJ) de Les Corts i Sarrià – Sant Gervasi
- Associació Centre d'Higiene Menal Les Corts
 - Centre de Salut Mental d'Adults (CSMA) de Les Corts
 - Centre de Salut Mental d'Adults (CSMA) de Sarrià - Sant Gervasi
 - Centre de Salut Mental Infantil i Juvenil (CSMIJ) de Les Corts i Sarrià - Sant Gervasi
 - Servei de Rehabilitació – Centre de Dia (SR-CD) de Les Corts
 - Servei de Rehabilitació – Centre de Dia (SR-CD) de Sarrià- Sant Gervasi

- Associació per a la Rehabilitació del Malalt Psíquic (A.R.E.P)
- Centre de Formació i Prevenció de Mataró
 - 66 assaigs avaluats durant 2005 pel CEIC, dels quals 52 han estat promoguts pels laboratoris i 14 promoguts per l'investigador o han estat avaluacions de projectes FIS o altres tipus de beques a la investigació.

GABINET DE GESTIÓ DE COBRAMENTS*

Aprofitant la llarga experiència en les discussions per les successives renovacions dels Convenis, així com el fet d'assumir la secretaria de la Subcomissió de Vigilància del Conveni de Trànsit es va crear un servei per oferir als associats la gestió de cobrament amb el doble objectiu de minimitzar els costos i donar la màxima eficàcia que tots els mecanismes del Conveni permeten

Entitats adherides: 5. S'ha produït una baixa

SERVEIS DE TELECOMUNICACIONS

- **Consultoria**

Servei orientat a la gestió òptima de les telecomunicacions .

- Gestió dels costos de les comunicacions.
- Gestió de les infraestructures de comunicacions.
- Gestió de l contractació amb les empreses explotadores dels serveis de TV/telefonía d'habitacions i cabines.
- Nous serveis via les noves tecnologies de la informació: gestió d'Internet, Intranet i Extranet.

Entitats adherides: 77

- 1 Projecte de Pla de Telecomunicacions.

GABINET TÈCNIC D'ASSESSORAMENT DE RESPONSABILITAT CIVIL PROFESSIONAL

Entitats adherides: 35

GABINET DE SELECCIÓ DE PERSONAL

Selecció de personal directiu per a les entitats associades.

Processos de selecció duts a terme: 2

Consultes curriculars: 10

CONSULTORIA

Plans Funcionals	1
Plans d'Empresa / Plans Estratègics	4
Plans de Qualitat	5

FORMACIÓ

Subvencions sol.licitades

- Programa de formació ocupacional: 2 cursos d'auxiliars d'infermeria en geriatria (departament de treball i indústria, soc) (juny 05)
- 2 Activitats complementàries a la formació (consorci de formació contínua de Catalunya – Conforcat) (juliol 05)
- 1 Contracte programa sectorial de sanitat (Consorti de Formació Contínua de Catalunya – Conforcat) (novembre 05)

Subvencions atorgades

- 2 Cursos de formació ocupacional
- 1 Activitat complementària: detecció de necessitats i foment de la formació contínua dels professionals que presten servei d'atenció a l'usuari en el sector sanitat i social

- 2 Contractes programa sectorials de sanitat

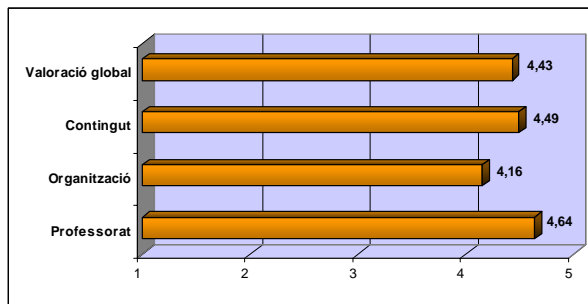
Activitat realitzada

- 5 Cursos en obert
- 13 Cursos a mida
- Execució d'un curs de Formació Ocupacional (octubre 05-febrer 06)

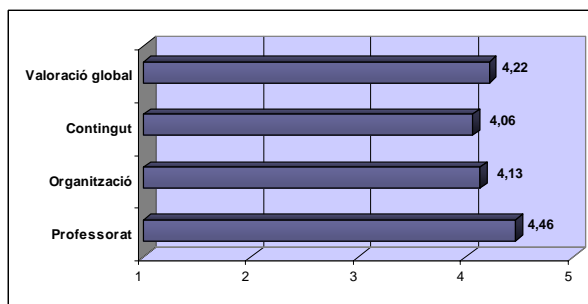
Altres activitats

- Elaboració del pla estratègic i pla d'empresa de UCF 2006 (Unió Consorci Formació)
- Creació de la Comissió paritària sectorial de formació continua del sector sanitat (designació de membres representants de la Unió i elaboració del reglament intern)

Gràfic 1. Valoració dels cursos del Pla de Formació 2005



Gràfic 2. Valoració dels Cursos a Mida de 2005



* Per a ambdós gràfics: escala d'1 a 5, sent 1 igual a baix/inadequat, i 5 igual a "alt/molt adequat".

4.5 Estudis sectorials i estratègics

ECONÒMICO-FINANCERS

- Anàlisi descriptiu de la classificació i estructura econòmica del pressupost consolidat CatSalut/ICS i les seves repercussions en el pressupost destinat a la concertació. Estudi de l'evolució del pressupost del CatSalut/ICS
- Estudi del sector sanitari com a sector econòmic. Comparació i anàlisi amb altres sectors i països pel que fa a la despesa sanitària, valor afegit, recursos assistencials, etc... així com la seva aportació a l'economia del país.
- Estudi sobre l'aportació en valor afegit de la sanitat concertada a Catalunya. Comparativa de dades econòmiques i assistencials de les diferents tipologies de proveïdors de serveis assistencials
- Estudi sobre el tractament del impost sobre el valor afegit (IVA) en el sector sanitari: problemàtica en la deducció de quotes suportades i possibles solucions.
- Estudi del seguiment de l'escenari econòmic i de la concertació. Anàlisi de l'evolució de les tarifes en l'àmbit de l'Atenció Especialitzada d'Aguts, la Salut Mental i l'Atenció Sociosanitària
- Propostes per la millora de la sostenibilitat del sistema sanitari a Catalunya

SANITARIS I ASSISTENCIALS

- Anàlisi de la proposta d'un Contracte d'assaigs clínics que serveixi de model per als contractes que se signin entre els centres sanitaris establerts a Catalunya i els promotors d'assaigs clínics amb medicaments: es va fer l'avaluació jurídica i valoració del posicionament conjunt de totes les entitats de la Unió que efectuen assaigs clínics amb medicament i han d'establir contractes amb els promotors. Les aportacions es van fer arribar a la Direcció general de Recursos Sanitaris i algunes van ser incorporades en propostes posteriors.
- Història Clínica Compartida: es va avaluar el projecte i es van analitzar els elements que constitueixen el model bàsic per tal que es pugui desenvolupar un projecte d'aquestes característiques en un entorn de diversificació de sistemes d'informació.
- Grup de treball pel consens del Pla d'enquestes de satisfacció d'assegurats del CatSalut, avaluant les propostes i fent les aportacions dels del punt de vista del proveïdor.

- Grup de treball per analitzar els diferents aspectes relacionats amb definició, metodologia i posterior implantació d'un nou sistema de pagament que incentivi la integració de serveis, la continuïtat assistencial i l'eficiència de la prestació de serveis sanitaris garantint la sostenibilitat del sistema
- Anàlisi del disseny de la metodologia d'assignació d'una DMA per a la Medicació Hospitalària de Dispensació Ambulatòria (MHDA) de la XHUP per al 2006. La Unió va fer les aportacions corresponents per a garantir que la proposta metodològica fos adequada a la capacitat de corresponsabilització de les entitats en la gestió del risc d'aquesta farmàcia.
- Estudi de la metodologia d'assignació d'una DMA per a la prestació farmacèutica de l'Atenció Primària i corresponsabilització en la gestió d'aquesta despesa.
- Estudi del sistema de pagament capítatiu i les seves repercussions en el comportament de les entitats prestadores de serveis sanitaris. Seguiment dels principals indicadors de gestió i de salut.

LABORALS

- Estudi comparatiu de Sistemes de Remuneració en l'àmbit del SISCAT a l'objecte de determinar els criteris a introduir en l'Acord Marc.
- Estimació de les necessitats de recursos econòmics de les entitats de l'àmbit hospitalari, sociosanitari i de salut mental per poder equiparar-se en el procés d'homologació analitzat en la mesa social per a l'Acord Marc.
- Contribució als plantejaments de la Mesa negociadora de la Mesa social per a un Acord Marc de Recursos Humans dels Sistema Sanitari Català. La Unió va contribuir des del punt de vista conceptual i amb les aportacions tècniques específiques que possibilitessin un acord marc que donés resposta a les necessitats de les relacions laborals del sector sanitari.
- Desplegament del Llibre Blanc de les professions sanitàries. Estudi de demografia de les professions sanitàries.

JURÍDICS

Durant l'any 2005, es van analitzar i es van fer les aportacions considerades a diverses propostes normatives, noves o de modificació de normatives.

- Primer redactat de l'esborrany del Llibre III del Codi Civil de Catalunya, referent a la regulació de persones jurídiques, associacions i fundacions privades.
- Esborrany del Decret pel qual es crea el Registre de Convenis i Contractes en l'àmbit de l'assistència sanitària pública

- Projecte de decret pel qual es regula l'acreditació de centres d'atenció hospitalària aguda i el procediment d'autorització d'entitats avaluadores.
- Consideracions al Capítol II del Libro Blanco de Atención a la Dependencia
- Anàlisi de la proposta sobre un model de contracte entre els centres i els promotors d'assaigs clínics amb medicaments, promogut per la Direcció General de Recursos Sanitaris..
- Anàlisi del projecte de Llei de Serveis Socials de Catalunya.
- Propostes de millora al projecte de decret pel qual es regula la creació de governs territorials de salut com a instruments de descentralització, col·laboració i participació entre la Generalitat de Catalunya i les administracions locals en l'àmbit de la governabilitat de la salut.
- Projecte d'ordre pel qual es regula la prestació de tècniques de teràpia respiratòria ambulatoria
- Valoració de la Instrucció del CatSalut 03/2004 de suggeriments i reclamacions
- Valoració de la Instrucció del CatSalut 01/2005. Aprovació i implantació dels criteris comuns mínims per a la renovació de receptes mèdiques oficials del CatSalut formalitzades en format ordinari o per mitjans automatitzats a pacients amb medicació crònica i annex Document de criteris mínims.
- Anàlisi i aportacions al Projecte de decret pel qual s'aproven els estatuts de l'Agència de protecció de la Salut
- Avaluació del Projecte de Llei per la reforma de l'ICS

4.6 Comunicació i activitats públiques

Relacions institucionals amb una transcendència pública

24/10/05-. Senado: Compareixença de la Direcció General davant la *Comisión de Sanidad y Consumo*

Llibre 30 aniversari Unió

La Unió va editar un llibre en commemoració del seu 30 aniversari. Es tracta d'un recorregut molt interessant no només per la trajectòria de l'entitat patronal sinó també perquè recull més de tres dècades de la història de sanitat d'àmbit català i estatal. Durant aquest temps, s'han pres les decisions que han conduït al sistema sanitari que coneixem i hi trobem algunes de les claus del seu futur.



Imatge del llibre commemoratiu del 30è aniversari de la Unió

Premsa

Notes de premsa

- Gener: “La Unió, primera associació d’entitats sanitàries que rep la certificació ISO 9001:200 a Espanya”

Resultats:

- ⇒ Diario Médico
- ⇒ La Gaceta
- ⇒ Diari de Girona
- ⇒ Diari de Terrassa
- ⇒ Portales Médicos
- ⇒ Agència Catalana de Notícies



- Febrer: “La Unió valora ‘l’informe Vilardell’ com un bon punt de partida que requerirà un gran pacte polític per ser efectiu”

Resultats:

- ⇒ ABC
- ⇒ El País Cataluña
- ⇒ El Periódico
- ⇒ Expansión
- ⇒ La Vanguardia
- ⇒ Avui
- ⇒ Diario Médico

- Febrer: “La Unió Catalana d’Hospitals expressa el seu condol per la mort del Dr. Josep Laporte”
- Març: “La Unió demana valentia a totes les administracions i les forces polítiques per no ajornar més la presa de decisions entorn la sanitat”
- Maig: “La Unió creu que el nou model organitzatiu fa necessari el debat sobre l’adequació de la Llei d’Ordenació Sanitària de Catalunya de 1990”.

- Juny: “Presentació a Catalunya de la Confederación Española de Atención a la Dependencia (CEAD)”

Resultats:

- ⇒ Portales Médicos
- ⇒ El Punt
- ⇒ 20 minutos
- ⇒ ABC
- ⇒ El Periódico
- ⇒ El Mundo
- ⇒ El País
- ⇒ Diario Médico



- Juliol: “La Unió ret homenatge a totes les persones que han format part de la seva Junta Directiva al llarg d’aquests 30 anys”
- Setembre: “La reducció del tipus d’IVA suportat pels centres hospitalaris catalans suposaria un estalvi de 67,5 milions d’euros anuals”.

Resultats:

- ⇒ Dossier Econòmic
- ⇒ El Periódico de Catalunya
- ⇒ Diario Médico
- ⇒ Portales Médicos
- ⇒ Expansión
- ⇒ Terra / Europa Press
- ⇒ EFE
- ⇒ AZPRENSA, Diario Digital de Información Sanitaria
- ⇒ Agència Catalana de Notícies
- ⇒ El Mundo



- Setembre: “El finançament de la sanitat és també un motor econòmic”

Resultats:

- ⇒ Suplement La Vanguardia (Economía, Empresa y Sociedad): “El futuro de la Sanida como sector estratégico”
- ⇒ El Periódico (Ganar Más)
- ⇒ Europapress

- ⇒ EFE
- ⇒ Terra
- ⇒ Diario del Siglo XXI
- ⇒ Diario Médico
- ⇒ ABC Catalunya
- ⇒ El Mundo Catalunya
- ⇒ Expansión Catalunya
- ⇒ Razón Catalunya
- ⇒ ABC.es
- ⇒ 20 Minutos
- ⇒ Qué!
- ⇒ Vilaweb / El Punt digital
- ⇒ Dossier Econòmic de Catalunya
- ⇒ El País Catalunya
- ⇒ El País.es
- ⇒ El Periódico (El Mirador)
- ⇒ Catalunya Radio: informatiu migdia
- ⇒ SER: Informatiu Catalunya i Hoy por Hoy (desconnexió Catalunya)
- ⇒ Onda Rambla: informatius vespre
- ⇒ Comradio: informatius vespre
- ⇒ Ràdio Intereconomia: entrevista en directe
- ⇒ TV3: informatiu migdia
- ⇒ Localia TV: informatiu vespre
- ⇒ El País.es



- Setembre: “La Unió valora positivament l’acord financer sobre la sanitat, però avisa que cal avançar també en contenir la despesa i millorar la gestió”

Resultats: impactes

- ⇒ Avui
- ⇒ Expansión (article Opinió)
- ⇒ La Vanguardia
- ⇒ EUROPA PRESS
- ⇒ Terra / EFE (dos impactes, dia 10 i 14 de setembre)
- ⇒ Portales Médicos
- ⇒ Cadena SER
- ⇒ Dossier Econòmic

- Setembre: “La Unió diu que el 2006 és un any clau per a la reforma del sistema sanitari català i de l’atenció a la dependència”

- Desembre: “La Unió diu que, per fer realitat els serveis que preveu la llei de la dependència, és necessari que administració i entitats d’iniciativa privada col·laborin a través d’un sistema de concert just”
Resultats: : Diario Metro

Altres aparicions a mitjans

- *Gener*: Diario Médico-. Debat sobre la futura llei ICS.
- *Gener*: Programa “Valor afegit” de TV3 opinió sobre la sostenibilitat econòmica.
- *Febrer*: LocàliaTV. Debat sobre la sanitat amb la Consellera Marina Geli, Xavier Trias i Vicente Navarro.
- *Febrer*: Expansión : “La transparència en gestió sanitària”.
- *Febrer*: Diario Médico : “*Un modelo atado por la política*”.
- *Setembre*: Telenotícies TV3 Opinió sobre la reunió dels presidents de les CC.AA i el finançament sanitari.
- *Setembre*: Publicació a Diario Médico de l’opinió de la Unió sobre l’homologació laboral.
- *Octubre*: La Vanguardia, “*¿Recursos o Gestión?*”.
- *Octubre*: Món Empresarial postura de la Unió sobre l’impacte de les tecnologies en la sanitat.
- *Octubre*: Revista de Foment “*Salut: el futur d’un sector estratègic*”, encartat a la Vanguardia.
- *Octubre*: Declaracions del Director General a Diario Médico amb motiu de la seva compareixença al Senat.
- *Octubre*: Entrevista de Dossier Econòmic al Director General.
- *Octubre*: Publicació de l’opinió de la Unió el a Vilaweb/ Europa Press i a Terra /EFE sobre l’Estatut.
- *Octubre*: Entrevista al Director General a Ràdio Sabadell en relació a l’estudi sobre el sector sanitari presentat a Foment.
- *Octubre*: Declaracions del Director General al programa Contrapunt de BTV amb motiu de la participació en el mateix de la Consellera de Salut.
- *Novembre*: Diario Médico recull la postura de la Unió sobre l’acord marc d’homologació.
- *Novembre*: Entrevista al President per a la revista de negocis europea. CNBC European Business participant en el reportatge sobre Salut i Sanitat a Catalunya.
- *Desembre*: Declaracions al Telenotícies de TV3 sobre la llei de dependència.

Comunicació interna



- **Sopar commemoratiu:** La Unió va organitzar un sopar commemoratiu del seu 30è aniversari. Aquest acte institucional va aglutinar els directius i membres de la junta directiva de l'entitat durant la seva història.
- **Web:** Consolidació com a instrument bàsic de comunicació amb el sector i els associats en particular. El promig de visites al mes supera les 3.000.
- **El Missatger:** Aquest butlletí setmanal es consolida com a eina de comunicació interna amb els associats.

Jornades organitzades per la Unió

- *III Jornada Tècnica Laboral, 24 de gener*

Continguts:

- Llei de pressupostos, sense llei d'acompanyament.
- Protecció a les víctimes de violència de gènere.
- Lluita contra la morositat.
- Jubilació forçosa. (Projecte de regulació).

Abordar diferents aspectes com ara la llei de pressupostos, sense llei d'acompanyament; la morositat; la violència de gènere o la jubilació forçosa.

- *IV Jornada Tècnica Laboral, 24 de maig*

Continguts: Elements d'ordenació del temps de treball

Peculiaritats en el sector sanitari i exposició dels elements d'ordenació del temps de treball

- *“Qualitat i certificació en l'àmbit sanitari”, 7 juny*

Continguts:

- Gestió de la qualitat assistencial mitjançant la implantació de la norma ISO 9001:2000
- El procés de certificació: enfocament i implicació en les organitzacions sanitàries

L'objectiu de la jornada va ser informar sobre la implantació i la certificació en les organitzacions de l'àmbit sanitari segons la norma ISO 9001:2000.

- *“Avaluació de la formació”, 21 de juny.*

- Presentació del projecte UCF (Unió Consorci Formació)
- Conferència-col·loqui: Avaluació de la formació

Objectiu donar a conèixer el projecte UCF (Unió Consorci Formació)

- *“El sistema de pagament davant el nou model de descentralització del sistema sanitari”, 22 de juny*

Continguts:

- El sistema de pagament en la compra de serveis de base poblacional: criteris i aplicació.
- La implantació del sistema de compra en base poblacional a Catalunya: què s'ha aconseguit, què s'ha de canviar
- Osona, una experiència capítativa pràctica.
- Debat, reflexió, dubtes, preguntes
- Conclusions. Propostes

- *V Jornada Tècnica Laboral, 27 de juny*

Continguts:

- Exposició del contingut del Conveni Col·lectiu Nacional de Catalunya per als Establiments Sanitaris d'Hospitalització i Assistència en l'Àmbit de la Sanitat Privada; anys 2004, 2005 i 2006.

- “Els matins de recursos humans”, 5 juliol.

Continguts:

- Debat sobre els diferents processos de negociació en marxa:
 - Mesa Social per a l'Acord Marc
 - Conveni de la XHUP: situació actual, comentaris i propostes
- Presentació del projecte UCF (Unió Consorci Formació)
- Catàleg de Qualificacions Professionals en l'àmbit sanitari per a l'any 2005
- Conferència-coloqui: De les voluntats anticipades a la petició de mori.

Obrir el debat i la participació en els diferents processos de negociació a tots els centres associats. Informar sobre el catàleg de qualificacions en l'àmbit sanitari. Presentar el projecte UCF.

- “Models dels serveis d'atenció a domicili”, organitzada conjuntament amb MUTUAM dins el marc de FiraGran, 15 al 19 de juliol.

Donar a conèixer i debatre els models del servei de l'atenció a domicili.

- “Nous reptes de gestió en el servei de la salut mental en un entorn canviant” Jornada organitzada pel Consell del Sector de Salut Mental, 29 i 30 de setembre de 2005.

Dia primer

- PRIMER BLOC TEMÀTIC: GESTIÓ I QUALITAT ASSISTENCIAL.
 - Models i experiències en qualitat: ISO vs EFQM. Altres models
 - La psiquiatrització de la societat i els elements d'entorn que hi coadjuven
 - Gestió per guies clíniques. Implicacions en la prescripció farmacèutica
 - Les tecnologies d'informació i les seves possibilitats de desenvolupament dins les institucions sanitàries de salut mental
- SEGON BLOC TEMÀTIC: GESTIÓ DE RECURSOS HUMANS.
 - Models d'incentivació i carrera professional
 - El paper del directiu sanitari: el directiu del futur
- TERCER BLOC TEMÀTIC: INVESTIGACIÓ, RECERCA I DESENVOLUPAMENT (I + R + D)
 - Xarxes d'investigació i tendències d'investigació en salut mental

Dia segon

- QUART BLOC TEMÀTIC: MODELS DE SALUT MENTAL

- Models de finançament en base territorial
- Models de salut mental en altres països
- Aliances estratègiques: present i futur
- CONFERÈNCIA DE CLAUSURA: Corporate entrepreneurship: Afavorint els emprenedors dins les institucions

Divulgar les noves necessitats en la situació actual

- *Jornada sobre la LSSI* (Llei de Serveis de la Societat de la Informació i Comerç Electrònic) conjuntament amb Faura-Casas, 27 octubre.

Informar sobre diferents aspectes de la normativa i la seva aplicació

Participació en jornades o congressos

25/11/05-. Fisiogestió

Jornada sobre la responsabilitat social corporativa. Barcelona.

10/11/05-. Col·legi d'economistes. Debat sobre quina sanitat que es pot permetre Catalunya. Barcelona.

20, 21 i 22/09/05-. 34 *Congress federation internationale des hôpitaux: les défis de l'hôpital, risques, qualité, compétences et recherche*. Niça.

20/04/05-. Jornada Fundació Espriu. Taula Rodona: Convergència del Model Sanitari

25/5/05-. Medical forum expo-. Taula rodona "el futuro de las inversiones en el sistema sanitario público en cataluña – quién decide, quien financia, cómo se financia ". Barcelona.

7/5/05-. Jornada territorial sectorial organitzada per Convergència democràtica de Catalunya. Taula rodona: la dependència: un nou repte social a Catalunya que implica a tothom. L'Hospitalet de Llobregat, Barcelona.

11/3/05-. Fundación Cesm: jornada: la negociació col·lectiva del metge en els serveis de salut: reptes als que s'enfronta.

Taula rodona: *La experiencia actual en la negociación colectiva del médico.* Madrid



7/3/05-. Departament de salut. II jornada de reflexió de gestors sanitaris sobre la despesa farmacèutica i el seu impacte en la sostenibilitat del sistema. Barcelona.

5. Sector d'Atenció Especialitzada de Malalts Aguts-XHUP

5.1 Funcionament del Consell del Sector

- Elaboració de les propostes de posicionament en els temes estratègics que afecten el sector i trasllat a la Junta Directiva.
- Manteniment de la fitxa tècnica dels membres del Sector.
- Suport de l'estructura tècnica amb els estudis i informes necessaris per a la presa de posicionament del Consell del Sector

5.2 Estudis i informes

- Estudi comparatiu de l'evolució econòmico-financera dels centres hospitalaris d'atenció a malalts aguts entre els centres associats a la Unió, els centres de l'ICS i la resta de centres de la XHUP. Anàlisi de la informació econòmico-financera i assistencial obtinguda de les dades de Central de Balanços.
- Anàlisi anual del consum relatiu de recursos per les diferents línies d'activitat dins dels hospitals de la XHUP. Explotació de la dades obtingudes d'una mostra de centres de la XHUP per analitzar els costos d'explotació per línies d'activitat per tal de contrastar-los amb els ingressos obtinguts per activitat.
- Grup de treball per al disseny de la metodologia d'assignació d'una DMA per a la medicació hospitalària de dispensació ambulatoria de la XHUP per al 2006. La Unió va fer les aportacions corresponents per a garantir que la proposta metodològica fos adequada ala capacitat de corresponsabilització de les entitats en la gestió del risc d'aquesta farmàcia.
- Estudi sobre el cost de l'homologació amb el sistema sanitari integral de Catalunya dels centres assistencials d'aguts.
- Amb tot el tema dels recursos addicionals per a l'homogeneïtzació de les condicions laborals els professionals, va ser necessari avaluar i fer propostes sobre com adequar el concepte de facturació en les clàusules, per tal de protegir els interessos de les entitats afectades. El treball conjunt va permetre fer una proposta que ha estat incorporada en el concepte de facturació de la clàusula addicional corresponent.
- Comissió executiva de reordenació del terciarisme a Catalunya, estudiant les propostes i fent les aportacions corresponents per tal de garantir una adequació de les mateixes a la realitat assistencial

- Pla estratègic d'atenció al pacient Nefrològic, avaluant la reordenació d'aquesta atenció i contribuint a l'adequació de les propostes plantejades en base al model existent actualment.
- Avaluació de les propostes estratègiques en l'atenció de la patologia sexual i reproductiva (PASSIR), avaluant les repercussions a l'Atenció Primària i a l'atenció especialitzada i els sistemes de cooperació en aquest àmbit de les dues línies d'activitat.
- Pla estratègic de reordenació de l'Atenció especialitzada a Catalunya, aportant la informació per tal d'avaluar les propostes i plantejament de les accions que han de dur-se a terme en base a la situació actual i l'objectiu desitjat de reordenació d'aquesta atenció.
- Estudi per a l'anàlisi de l'atenció obstètrica i neonatal a Catalunya, estudiant la proposta de l'enquesta elaborada pel Departament de Salut i les aportacions s dur terme per tal d'avaluar aquesta atenció.
- Estudi de demografia de les professions sanitàries, contribuint a aportar la informació necessària per tal d'establir els criteris de planificació en base a les necessitat futures de recursos del sistema sanitari.
- Des de la visió del sector a la representació de la Unió, es van fer diverses aportacions a la Mesa Social per un acord marc de RRHH del sistema sanitari aprovada pel Consell de Direcció de l'SCS.
- Abordatge de la negociació del VIIè conveni col·lectiu de la XHUP. Seguiment i aportacions per a garantir els recursos destinats a l'homologació salarial convinguda en el VIè Conveni de la XHUP.
- Seguiment de l'escenari econòmic i de la concertació. Anàlisi de l'evolució de les tarifes i dels variables que condicionen el pagament per proposar el sanejament de la tresoreria.
- Anàlisi comparativa 1997-2003 entre els centres associats a la Unió, els centres de l'ICS i la resta de centres de la XHUP.
- Tancament conveni UNESPA, amb millores substancials de tarifes i propostes en relació al conveni anterior.
- Avaluació d'un projecte d'UNESPA per al desenvolupament d'un CMBD per a l'activitat privada pels hospitals de la XHUP.

- Es van fer aportacions a la proposta del nou model d'avaluació de la compra de serveis sanitaris i sociosanitaris: avaluació de les propostes i aportacions corresponents.
- Participació en el grup de treball sobre Medicaments i productes de nutrició parenteral i enteral de Dispensació Ambulatòria als Hospitals de la XHUP (MHDA): noves inclusions de medicaments d'ús hospitalari al catàleg: hormona de creixement i proposta d'indicadors de seguiment de la despesa de MHDA.
- Contribució a les propostes del Mapa sanitari, sociosanitari i de salut pública de Catalunya: plantejament i criteris de planificació Plans Estratègics de reordenació de Serveis, Mapa sanitari, sociosanitari i de salut pública de Catalunya: criteris de planificació per al mapa d'hospitalització d'aguts i definició de les unitats territorials de referència per a la planificació sanitària.

6. Sector d'Atenció Sociosanitària

6.1 Funcionament del Consell del Sector

- Elaborar les propostes de posicionament en els temes estratègics que afecten el sector i traslladar-les a la Junta Directiva.
- Manteniment de la fitxa tècnica dels membres del Sector.
- Rebre suport de l'estructura tècnica amb els estudis i informes necessaris per a la presa de posicionament del Consell del Sector.

6.2 Estudis i informes

- Anàlisi de la situació sociolaboral del sector. Impulsar el procés d'equiparació laboral de la xarxa sociosanitària.
- Es va contribuir a la promoció de l'acreditació de la qualitat dels centres proveïdors, a través del disseny de productes de suport.
- Es va analitzar les propostes del “Libro Blanco de la Atención a la Dependencia (Ley de Autonomía Personal y Atención a la Dependencia)” per tal de conèixer quina ha de ser la posició del sector en relació als canvis previstos de l'entorn.
- Anàlisi de la complexitat de la convalsència i mitja estada polivalent a partir de l'índex relatiu de case-mix, en base a la proposta presentada pel CatSalut, per tal d'adequar el sistema de pagament i la tarifa a l'estructura de costos real vinculada a la complexitat dels pacients atesos
- Des de la visió dels proveïdors s'ha treballat les propostes del Comitè Tècnic Sociosanitari, en l'àmbit dels aspectes que fan referència a la compra, qualitat i sistemes d'informació.
- Posada en marxa d'un grup de treball que ha analitzat la complexitat atesa en els centres sociosanitaris per tal de valorar l'adequació de l'estructura de costos i els increments de la tarifa per tal de donar resposta a les necessitats assistencials d'aquest usuari.
- Des de la visió del sector, s'han fet les aportacions oportunes per a un acord marc de RRHH del sistema sanitari aprovada pel Consell de Direcció del CatSalut.

- Negociació col·lectiva i signatura del Conveni col·lectiu nacional de Catalunya per a establiments sanitaris d'hospitalització i assistència en l'àmbit de la sanitat privada.
- Contribució amb la visió del sector, en la part que li correspon, al posicionament en l'atenció a la Dependència.
- Seguiment dels temes de Responsabilitat Civil i desenvolupament de les propostes tècniques per tal de millorar les ofertes en relació a l'assegurament d'aquesta responsabilitat.
- Estudi dels costos del sector per tal d'avaluar l'adequació de les tarifes de la concertació, i plantejar el posicionament davant de les propostes de sistema de pagament i compra de serveis per part de l'administració i el canvi de la complexitat assistencial.
- Participació en el projecte d'avaluació de Qualitat del Programa Vida als Anys.
- Participació i avaluació de les propostes del Comitè tècnic sociosanitari, per tal d'adequar-les a la realitat assistencial del sector i a donar respostes a les necessitats dels centres sociosanitaris.

7. Sector d'Atenció de la Salut Mental

7.1 Funcionament del Consell del Sector

- Elaboració de les propostes de posicionament en els temes estratègics que afecten el sector i traslladar-les a la Junta Directiva.
- Manteniment de la fitxa tècnica dels membres del Sector.
- Rebre suport de l'estructura tècnica amb els estudis i informes necessaris per a la presa de posicionament del Consell del Sector.
- Mantenir una dinàmica operativa en base a una Comissió Permanent del Consell

7.2 Estudis i informes

- Anàlisi i seguiment de l'evolució del desplegament de la Xarxa de Salut Mental respectant i contemplant la diversitat dels plantejaments i entitats que la formen.
- Negociació col·lectiva i signatura del Conveni col·lectiu nacional de Catalunya per a establiments sanitaris d'hospitalització i assistència en l'àmbit de la sanitat privada.
- Anàlisi de l'evolució econòmico-financera dels centres sanitaris de la Xarxa de Salut Mental en base a la informació de la Central de Balanços.
- Pòlissa de responsabilitat civil en el sector de Salut Mental. Es va dur a terme les accions pertinents per trobar una solució conjunta del sector.
- Valoració d'activitats d'estudi entre institucions de Salut Mental i plantejament d'un projecte compartit de benchmarking entre entitats d'aquest àmbit: proposta i avaluació de continguts.
- Contribució amb la visió del sector de Salut Mental i, en la part que li correspon, al posicionament de l'atenció a la Dependència.
- Pla d'Atenció Integral a les persones amb problemes de Salut Mental (Pla interdepartamental): inici dels treballs i perspectives. Aportacions conjuntes i contribució a desenvolupament de les propostes plantejades,
- Anàlisi de la problemàtica de la manca de professionals en el sector i proposta de mesures de millora de la situació. Contribució a accions que augmentin l'oferta formativa. Grup de treball del consell per a tractar la manca de professionals: creació del grup i propostes de recollida d'informació i treball.

- Taula sectorial de persones amb malaltia mental: programació territorial 2004-2007 dels serveis socials especialitzats per a persones amb malaltia mental de competència de l'ICASS. Aportacions del consell a les propostes operatives.
- Anàlisi i seguiment, des de la perspectiva del Consell de Salut Mental, del desenvolupament de la LLOSC, el paper de les entitats locals, la implantació de consorcis i els possibles models de compra derivats amb assignació territorial.
- Nou model d'avaluació de la compra de serveis sanitaris i sociosanitaris: avaluació de les propostes i aportacions corresponent.
- Propostes de serveis per a donar suport a la gestió de les entitats que treballen en el sector de la Salut Mental.
- Anàlisi la situació sociolaboral del sector. Impuls del procés d'equiparació laboral de la xarxa de Salut Mental
- Participació en el Pla Director de Salut Mental. Seguiment dels treballs i aportació de la visió dels proveïdors de serveis a les propostes plantejades pel Pla Director.
- Consolidació del Pla de Formació del Sector, adaptant-se a les necessitats de formació continuada dels professionals. Recull de propostes sobre el programa de Formació Continuada de la Unió per al sector Social i Sociosanitari, cofinançats pel Departament de Treball, Indústria, Comerç i Turisme i el Fons Social Europeu.
- Promoció de l'acreditació de la qualitat dels centres proveïdors.

8. Sector Serveis Diagnòstics, Terapèutics i Clíniques

8.1 Funcionament del Consell del Sector

- Elaborar les propostes de posicionament en els temes estratègics que afecten el sector i traslladar-les a la Junta Directiva.
- Manteniment de la fitxa tècnica dels membres del Sector.
- Rebre suport de l'estructura tècnica amb els estudis i informes necessaris per a la presa de posicionament del Consell del Sector.

8.2 Estudis i informes

- Negociació col·lectiva i signatura del Conveni col·lectiu nacional de Catalunya per a establiments sanitaris d'hospitalització i assistència en l'àmbit de la sanitat privada.
- Anàlisi i seguiment de l'estudi de la fiscalitat del sector sanitari.
- Anàlisi evolutiu de la concertació amb l'ICS de productes intermedis.
- Estudi del sistema de facturació de les companyies asseguradores i la seva repercussió en el sector.
- Proposta d'un pla estratègic per a la rehabilitació a Catalunya i fer les aportacions a les propostes de reordenació d'aquesta atenció que tinguin en compte la realitat assistencial actual.
- Anàlisi de la situació de competència entre empreses públiques i privades en el camp de l'oferta de productes intermedis.
- Valoració de les propostes de les asseguradores en relació a l'estudi del sistema de facturació de les companyies asseguradores i la seva repercussió en el sector.

9. Sector d'Atenció Primària

9.1 Funcionament del Consell del Sector

- Elaborar les propostes de posicionament en els temes estratègics que afecten el sector i traslladar-les a la Junta Directiva.
- Manteniment de la fitxa tècnica dels membres del Sector.
- Rebre suport de l'estructura tècnica amb els estudis i informes necessaris per a la presa de posicionament del Consell del Sector.

9.2 Estudis i informes

- Participació en l'elaboració metodològica, anàlisi de la proposta i desenvolupament del treball del Departament de Salut "Estudi sobre l'estat de situació de la professió d'infermeria als equips d'atenció primària de Catalunya 2004" Aquesta enquesta es va passar a tot el personal dels EAPs de Catalunya i les conclusions han de servir per a planificar la necessitat de recursos i millorar l'organització. No obstant la UCH valora sempre com a positiu el respecte a la diversitat de models, amb un assecurament dels resultats desitjables.
- Anàlisi de les actuacions i disposicions de marc global que afectin el Sector de l'Atenció Primària com és el PIUC, el Pla d'urgències de psiquiatria, el desplegament de la Xarxa Sociosanitària i de Salut Mental, el programa Salut i escola, etc.
- Avaluació de la proposta de revisió dels programes de prescripció de tractaments crònics i seguiment de les accions.
- Nou model d'avaluació de la compra de serveis sanitaris i sociosanitaris: avaluació de les propostes i aportacions corresponents a la visió de l'Atenció Primària.
- Avaluació dels resultats de la prova pilot de la compra de serveis amb base poblacional Prova Pilot per a la definició d'un CMBD d'Atenció Primària.
- Seguiment de la Comissió Assessora de l'ICAM per a la gestió de la IT.
- Anàlisi de la situació de l'acreditació de dispositius i unitats docent de Medicina Familiar i Comunitària.
- Avaluació i anàlisi del projecte del CatSalut de Recepta electrònica: contribució a les propostes tècniques i aportacions al model proposat.

- Participació en el seguiment de propostes per a l'assignació pressupostària de la gestió de la prestació farmacèutica d'atenció primària 2005 (DMA) i del sistema de corresponsabilització en la despesa de farmàcia d'Atenció Primària.
- Proposta d'acord entre ICS, CHC i Unió per a l'aplicació de carrera professional al personal diplomad d'infermeria i d'altres diplomats sanitaris d'Atenció Primària.
- Definició del Model de Gestió d'Atenció Primària que recull la visió dels proveïdors concertats. Anàlisi dels models actualment existents i valoració d'una proposta conjunta.
- Seguiment del sistema retributiu per objectius entre els equips d'Atenció Primària, amb la unificació de criteris entre els diferents proveïdors concertats i l'ICS.

10. Sector d'Atenció a la Dependència

10.1 Funcionament del Consell del Sector

- Elaborar les propostes de posicionament en els temes estratègics que afecten el sector i traslladar-les a la Junta Directiva.
- Manteniment de la fitxa tècnica dels membres del Sector.
- Rebre suport de l'estructura tècnica amb els estudis i informes necessaris per a la presa de posicionament del Consell del Sector.

10.2 Estudis i informes

- Estudi dels costos del sector per avaluació de l'adequació de les tarifes de la concertació i plantejar el posicionament davant de les propostes del sistema de pagament i compra de serveis per part de l'Administració.
- Proposta d'un nou sistema de pagament que reconegui la tipologia del servei i la complexitat de l'atenció realitzada.
- Avaluació de l'impacte del Llibre Blanc d'Atenció a la Dependència i de la posterior Llei d'Atenció a la Dependència d'àmbit estatal.
- Avaluació de l'impacte de la nova Llei de Serveis Socials de Catalunya.
- Representació activa de la Unió a la Junta Directiva de la Federació Catalana d'Associacions d'Atenció a la Dependència (FCAD).
- Participació en el desenvolupament de la Confederación Española de Atención a la Dependencia (CEAD), confederació d'àmbit estatal de la que la FCAD forma part.
- Contribució amb la visió del sector, en la part que li correspon, al posicionament de l'atenció a la Dependència.
- Consolidació del Pla de Formació del Sector, adaptant-se a les necessitats de formació continuada dels professionals. Recull de propostes sobre el programa de Formació Continuada de la Unió per al sector Social i Sociosanitari, cofinançats pel Departament de Treball, Indústria, Comerç i Turisme i el Fons Social Europeu.

11. Balanç econòmic i financer

BALANÇ DE SITUACIÓ A 31 DE DESEMBRE DE 2.005	
<i>Dades en euros</i>	
ACTIU	Saldo a 31.12.05
IMMOBILITZAT	41.194,85
Immobilitzat immaterial	5.321,84
Propietat industrial	5.465,17
Aplicacions informàtiques	21.881,44
Amortització acumulada	-22.024,77
Immobilitzat material	31.229,52
Altres instal·lacions	103.405,77
Mobiliari	134.327,21
Equips procés d'informació	33.368,87
Amortització acumulada	-239.872,33
Immobilitzat financer	4.643,49
Altres crèdits	600,00
Dipòsits i fiances constituïdes a llarg termini	4.043,49
ACTIU CIRCULANT	1.225.950,30
Deutors	724.217,62
Associats per quotes pendents	43.099,02
Empreses del grup, deutors	310.234,03
Deutors varis	395.142,28
Administracions públiques	1.319,45
Provisions per insolvències de tràfic	-25.577,16
Inversions financeres temporals	493.419,09
Tresoreria	8.313,59
Ajustaments per periodificació	0,00
TOTAL ACTIU	1.267.145,15

PASSIU	Saldo a 31.12.05
FONS PROPIS	239.201,38
Fons social Resultats exercicis anteriors Resultat de l'exercici	96.161,94 86.233,69 56.805,75
PROVISIONS PER RISCOS I DESPESES	5.000,00
CREDITORS A CURT TERMINI	1.022.943,77
Creditors comercials Deutes per compres i prestació de serveis Altres deutes no comercials Administracions públiques Remuneracions pendents de pagament Altres deutes Ajustaments per periodificació	358.690,89 358.690,89 132.936,05 48.781,76 43.618,96 40.535,33 531.316,83
TOTAL PASSIU	1.267.145,15

LIQUIDACIÓ PRESSUPOST 2005

UNIÓ CATALANA D'HOSPITALS <i>Dades en euros</i>	Pressupost aprovat per l'Assemblea per l'any 2005	Tancament any 2005
INGRESSOS D'EXPLOTACIÓ	840.737,50	843.967,19
Ingressos per quotes dels centres associats	840.737,50	828.967,19
Altres ingressos d'exploració		15.000,00
DESPESES D'EXPLOTACIÓ	839.683,64	776.501,08
Aprovisionaments	35.813,97	13.563,70
Despeses de personal	493.129,82	391.381,15
Serveis exteriors	282.719,60	336.944,55
Altres despeses d'exploració	13.020,24	10.250,00
Dotació per amortitzacions	15.000,00	15.382,93
Dotació per provisions		8.978,75
RESULTAT D'EXPLOTACIÓ	1.053,86	67.466,11
Ingressos financers	0,00	12.150,66
Despeses financeres	0,00	19,95
RESULTAT FINANCER	0,00	12.130,71
RESULTAT DE LES ACTIVITATS ORDINÀRIES	1.053,86	79.596,82
RESULTAT EXTRAORDINARI	0,00	-3.855,82
RESULTAT DE L'EXERCICI ABANS D'IMPOSTOS	1.053,86	75.741,00
Impost de societats	0,00	18.935,25
RESULTAT DE L'EXERCICI DESPRÉS D'IMPOSTOS	1.053,86	56.805,75

Vots censats: **253**