

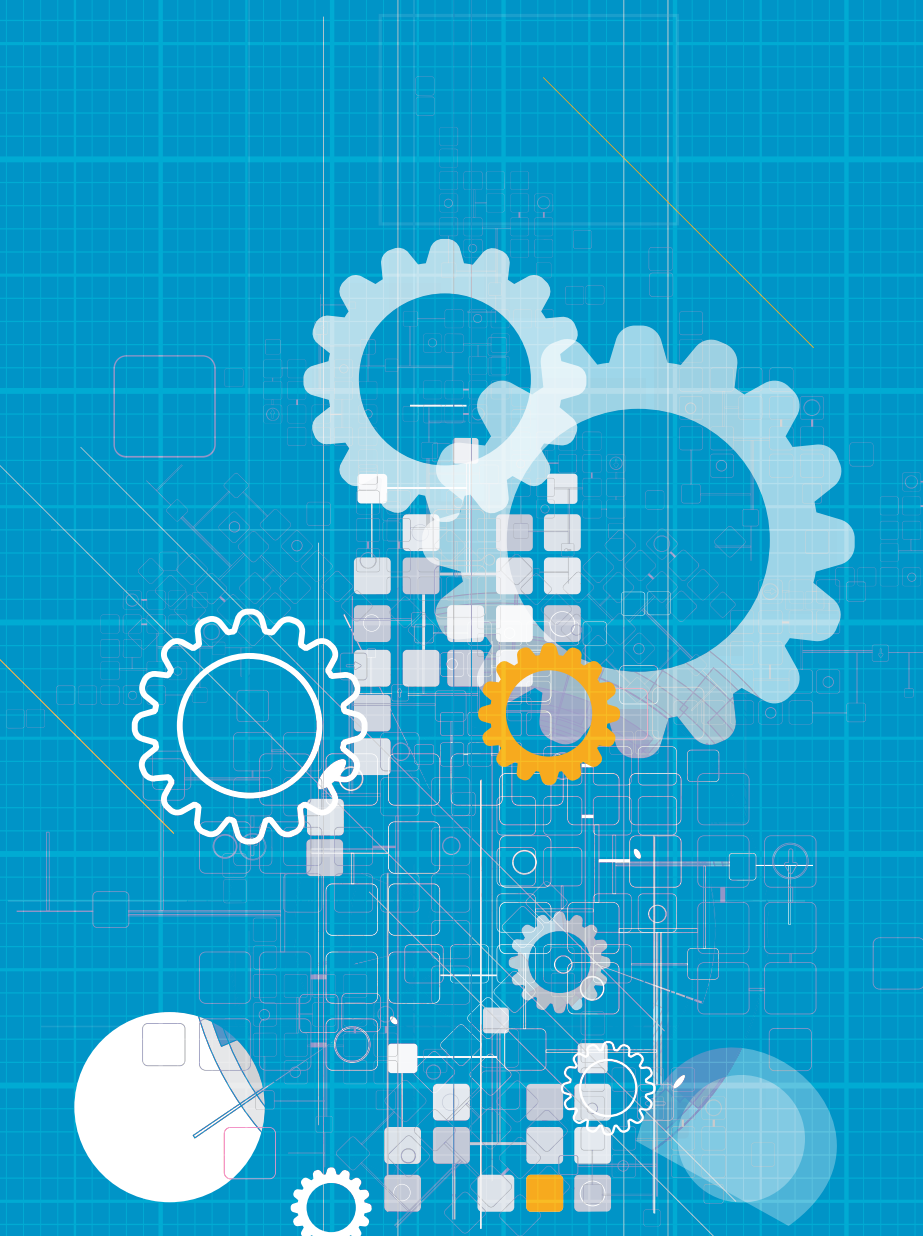
La Unió

Associació d'Entitats
Sanitàries i Socials

2014

www.uch.cat

 @uchcat



La defensa dels associats i del model, la nostra prioritat

La memòria 2014 dóna compte del desenvolupament del Pla de Treball aprovat per l'Assemblea de desembre de 2013.

L'escenari laboral ha estat d'una gran complexitat i no ha estat possible assolir un conveni col·lectiu de la sanitat concertada per al nostre país. Tanmateix, a nivell de centres, ha estat possible arribar a acords laborals gràcies a la maduresa de professionals i empreses del nostre sector.

En l'àmbit econòmic han continuat les dificultats, a les quals cal sumar el subfinançament històric. En els últims anys, aquesta situació ha estat una constant i, per aquest motiu, hem argumentat amb anàlisis tècniques que els centres i els professionals es troben al límit i que cal una injecció econòmica. Fins ara, la qualitat de l'atenció assistencial s'ha mantingut gràcies a l'esforç dels centres i dels seus professionals, però hem advertit que aquesta situació ja ha arribat al seu límit.

Davant les noves mesures recaptatòries impulsades des del govern central, com ara l'increment de l'IVA, La Unió ha demanat que aquests nous ingressos generats pels centres sanitaris retornin al sistema per la via pressupostària i de la contractació dels serveis i, per tant, que serveixin per finançar l'increment de costos dels centres. En aquesta línia, La Unió ha contribuït a minimitzar l'impacte del canvi interpretatiu relatiu a l'exempció de l'IVA dels serveis prestats per les Agrupacions d'Interès Econòmic als seus socis quan es tracta d'entitats prestadores de serveis sanitaris.

**«CONTINUAREM
DEFENSANT EL NOSTRE
MODEL SANITARI PROPI
AMB LES MILLORES QUE
SIGUIN NECESSÀRIES
I LLUITAREM PER
PRESERVAR-LO»**

Malgrat les dificultats, des de La Unió treballarem perquè el 2015 sigui l'any de l'inici de la recuperació salarial i de l'assoliment d'un conveni col·lectiu de la sanitat concertada. També continuarem defensant el nostre model sanitari propi amb les millores que calguin i lluitarem per preservar-lo de la picabaralla política i del debat ideològic demagògic.

En l'àmbit associatiu, hem volgut reforçar la participació de l'associat desplegant els plenaries que l'amplien. En l'actualitat són vigents els plenaries següents: recursos humans i relacions laborals, gestió assistencial i economicofinancer, que estan formats per tots els directius de les entitats associades d'aquests àmbits.

D'altra banda, el 2014 ha estat un any en el qual hem enfortit la internacionalització de la nostra associació reforçant la relació amb la Junta Directiva de la International Hospital Federation. A més, hem acollit la seva Junta Directiva d'enguany a la nostra seu.

També volem tenir un record en aquesta memòria per a Albert Núñez, qui fou president de Corporació Fisiogestió i membre honorífic de La Unió, per la seva gran implicació i participació en l'activitat desenvolupada des de l'associació empresarial. Va ser membre del Consell Consultiu de La Unió (2008-2014), patró de la Fundació Unió (2003-2014) i membre de la Junta Directiva de La Unió (2000-2007).

Per finalitzar, volem remarcar que la feina feta s'ha assolit gràcies a la dedicació i el compromís de la Junta Directiva, el Consell de Coordinació i el Comitè de Sectors de La Unió. Volem, així mateix, destacar el treball, la il·lusió i la professionalitat de l'equip tècnic de La Unió.


Manel Jovells
President


Helena Ris
Directora general

Actes institucionals

Assemblea del 8 de maig

- Aprovació de la memòria d'activitats 2013 i de l'informe de comptes 2013.
- Presentació de l'informe de la Direcció general i del resum de les línies d'actuació dels Consells de sector.
- El conseller de Salut, **Boi Ruiz**, va presidir l'acte de cloenda, que va incloure la conferència "Espanya al divan", del periodista **Enric Juliana**.



Assemblea de l'11 de desembre

- Aprovació del Pla de Treball i del pressupost 2015.
- El conseller d'Economia i Coneixement, **Andreu Mas-Colell**, va presidir l'acte de cloenda.



IV Jornada Associativa de La Unió, "La Responsabilitat Social Corporativa a les entitats sanitàries i socials", del 4 de desembre

- Conferència de **Josep Maria Canyelles**, expert en RSC i soci-consultor de Vector 5.
- Grups de treball per tractar:
 - El desenvolupament de l'RSC a les entitats associades
 - L'activitat privada als centres del SISCAT
 - La política comunicativa
 - Els recursos humans i la negociació col·lectiva
- **Boi Ruiz**, conseller de Salut, va cloure l'acte.



V Edició dels Premis La Unió a la Innovació en Gestió



En l'edició d'enguany, els premiats han estat els següents:

• **En Eficiència i Sostenibilitat, 1r Premi: IDC Salut**, per "Integració de la plataforma de compres en el procés assistencial". **Finalista: Consorci Sanitari del Garraf**, per "Incrementant l'eficiència del procés quirúrgic. Implantació de la metodologia LEAN en l'àrea quirúrgica".

• **En Gestió dels Professionals, 1r Premi: EBA Vallcarca**, per "L'accés a la informació com a base de l'excel·lència assistencial. Canviant paradigmes". **Finalista: Fundació Pere Mata/Pere Mata Social**, per "Avaluació de competències professionals".

• **En Gestió Assistencial de les Persones, 1r Premi: Consorci Sanitari de l'Anoia**. Hospital d'Igualada, per "Recuperació en cirurgia protèsica de genoll i de maluc". **Finalista: Parc Sanitari Sant Joan de Déu**, per "Programa pilot d'atenció al pacient crònic complex en salut mental".

Premiats a la V Edició dels premis La Unió en Innovació en Gestió, acompanyats de Manel Jovells i Helena Ris

12 jornades amb més de 950 participants

Destaquen:

- ❁ **I Jornada Transversal d'Atenció a la Cronicitat. Què necessito? Què oferim?**
- ❁ **V Sessió Tècnica en Benchmarking en Innovació, compartim el que fem en l'àmbit del sector de la Gent Gran, de Discapacitat Intel·lectual i de Salut Mental**
- ❁ **III Jornada de Treball Social: treball social i l'abordatge transversal en l'atenció al pacient crònic amb complexitat**
- ❁ **IV Trobada de Directius d'Hospitals**
- ❁ **II Sessió tècnica en innovació, compartim el que fem en l'àmbit del treball social**

S'han fet plenaris de l'àmbit de recursos humans, economicofinancer i de gestió assistencial.



Premi a l'Excel·lència en Qualitat en Atenció Sociosanitària a INTRESS

La Fundació Unió ha patrocinat el **Premi a l'Excel·lència en Qualitat en Atenció Sociosanitària Avedis Donabedian**, que va ser lliurat a l'Institut de Treball Social i de Serveis Socials (INTRESS).



Formació

La Unió ha desenvolupat accions de formació continuada per al sector a través d'UCf.

També ha organitzat:

- ❁ **Postgrau en Direcció i Gestió de Centres Sociosanitaris i d'Atenció a Persones amb Dependència. Fundació Universitària del Bages**
- ❁ **Curs d'Introducció a la Gestió Sanitària. Col·legi Oficial de Metges de Barcelona**

I ha col·laborat en:

- ❁ **Màster Universitari en Gestió Sanitària. Universitat Internacional de Catalunya**
- ❁ **Mestratge en Gestió Pública. Escola d'Administració Pública de Catalunya**

Benchmarking Unió

S'ha continuat treballant en el servei de **Benchmarking** de La Unió, per compartir resultats d'indicadors prèviament consensuats i fàcilment disponibles a través d'una plataforma *on-line*. Destaca el fet de poder debatre els resultats i identificar i compartir les bones pràctiques detectades. Aquest servei compta amb 7 grups:

- ❁ Salut Mental (gestió)
- ❁ Salut Mental (assistencial)
- ❁ Atenció Especialitzada
- ❁ Atenció Primària
- ❁ Atenció Sociosanitària
- ❁ Infermeria
- ❁ Infraestructures i Serveis Generals

Participació i activitats

40 entitats

20 sessions de treball

200 indicadors

420 usuaris de la plataforma

Àmbit econòmic

Esforç del sector concertat en el marc dels ajustos pressupostaris.

En col·laboració amb el CSC, s'ha elaborat un informe sobre l'evolució dels recursos econòmics del Departament de Salut i l'impacte en el sector concertat del 2010 al 2013. El document s'ha lliurat als departaments de Salut i d'Economia i Coneixement, i s'ha presentat a fòrums i jornades, així com als mitjans de comunicació.

Anàlisi de l'impacte de les mesures sobre la contractació i el sistema de pagament.

S'ha analitzat l'impacte de diverses mesures previstes per l'Administració sobre canvis en el volum i els paràmetres de contractació en el transcurs de l'any, l'aplicació de noves fórmules de pagament de l'MHDA (tarifes per pacients) i la simulació dels resultats de l'aplicació del nou sistema de pagament, entre d'altres.

Col·laboració en compres i logística.

S'ha impulsat la relació amb l'ICS i el CSC per posar en comú possibilitats de col·laboració en processos de compra agregada i logística. Així mateix, s'han mantingut contactes amb organitzacions internacionals interessades en aquest àmbit.

IVA de productes sanitaris.

S'ha treballat per aclarir quins productes es mantenen en el tipus anterior i quins han passat al 21%. També s'ha fet una estimació de l'impacte que podia tenir en els centres, que oscil·laria entre el 0,7% i l'1% del total de despeses d'explotació. A més, s'ha transmès a tots

els grups parlamentaris del Congrés de Diputats i del Senat la petició d'incorporar una disposició a la Llei de Pressupostos Generals de l'Estat per tal que l'increment de la recaptació tributària per aquests canvis revertís al sistema sanitari per la via pressupostària.

Tractament de l'IVA en institucions sanitàries.

S'ha defensat l'exempció de l'IVA a les Agrupacions d'Interès Econòmic en l'àmbit sanitari i en l'activitat quirúrgica privada. Estudiades les situacions amb les entitats afectades, s'han traslladat els argumentaris corresponents a les autoritats tributàries i s'han demanat criteris d'actuació de referència per al sector ajustats al context de les nostres entitats sanitàries.

Moratòria del pagament del deute per cotitzacions a la Seguretat Social.

S'ha transmès la necessitat de mantenir la moratòria al Parlament de Catalunya i el Congrés dels Diputats. Finalment, el Senat ha aprovat l'esmena interposada sobre la pròrroga de la Moratòria en el pagament del deute històric.

Grup de treball d'anàlisi de costos.

S'ha constituït aquest grup de treball, format per responsables economico-financiers d'entitats associades a La Unió, amb l'objectiu d'impulsar l'anàlisi d'informació de costos, agregadament i comparativa, útil per a la gestió clínica i per a la millora de l'eficiència en la provisió dels serveis sanitaris.

Negociació col·lectiva

El juliol de 2013 van vèncer els convenis del sector de la sanitat concertada catalana, sense la possibilitat d'assolir un acord per a un nou conveni. En el darrer semestre de 2013 i principis de 2014, gairebé totes les entitats del sector van arribar a acords d'empresa per regular les relacions laborals o bé es van adherir al **I Conveni col·lectiu dels centres socio-sanitaris de Catalunya amb activitat concertada amb el Servei Català de la Salut**. Aquest conveni es va signar el novembre de 2013 i dona cobertura a treballadors dels centres socio-sanitaris i, també, als dels centres d'atenció especialitzada, d'atenció primària i de salut mental que s'hi van adherir.

**EL CONVENI
SOCIOSANITARI
AFECTA 15.000
TREBALLADORS,
UNA QUARTA
PART DEL
SECTOR SANITARI
CONCERTAT**

La majoria dels acords d'empresa vencien a 31 de desembre de 2014. En aquest sentit, es va intentar assolir un conveni de la sanitat concertada que agrupés totes les línies d'activitat, per la qual cosa es va constituir el 24 d'octubre la comissió negociadora del conveni. Després d'arribar a nombrosos acords, els sindicats van rebutjar la totalitat dels plantejaments de les patronals. Davant d'aquesta situació, es va ajornar *sine die* la negociació.

En paral·lel i com que el I Conveni col·lectiu dels centres socio-sanitaris vencia a 31 de desembre de 2014, les patronals el van denunciar i les parts van constituir la comissió negociadora. En el marc d'aquest conveni, les parts es van sotmetre a la proposta de mediació del Departament d'Empresa i Ocupació, el qual va dictar mantenir la reducció retributiva del 5% establerta a la disposició transitòria primera del conveni.

Altres convenis

• **IV Conveni Col·lectiu d'Empreses d'Atenció Domiciliària de Catalunya.** S'ha signat amb un període de vigència de 2015-2018.

• **Conveni col·lectiu dels establiments sanitaris d'hospitalització, assistència, consulta i laboratoris d'anàlisis.** S'ha prorrogat fins a 31 de desembre de 2015.

• **VI Convenio marco estatal de la dependencia,** amb vigència fins al 31 de desembre de 2013. Com que no va ser denunciat per les parts, es va prorrogar automàticament. Posteriorment, va ser denunciat i es va constituir, el 17 de desembre, la comissió negociadora del VII Convenio marco estatal de servicios de atención a las personas dependientes y desarrollo de la promoción de la autonomía personal.

Contribució al model sanitari i social



Des de La Unió s'ha seguit promovent l'acord amb l'Administració, les empreses i els professionals i, a més, s'ha treballat per implicar-hi la ciutadania. Així mateix, l'associació empresarial ha actuat com a interlocutor amb l'Administració, donant suport a la política de concertació, defensant el reconeixement del Sistema Integral de Salut de Catalunya (SISCAT) i coresponsabilitzant-se en la sostenibilitat del model a través de la racionalització i l'eficiència. En aquest sentit, s'ha participat activament en:

⚙️ **Pla integral d'atenció a les persones amb trastorn mental i addiccions.** S'hi ha participat promovent el desplegament d'accions interdepartamentals per a la millora de la salut mental de les persones afectades, generant i consolidant línies de treball futures més eficients i sostenibles, i ajudant a construir un pla d'atenció de país integral.

⚙️ **Nou sistema de pagament transversal del CatSalut.** S'ha contribuït al desenvolupament d'aquest projecte a través d'argumentacions tècniques, així com de la participació en grups de treball específics que tindran continuïtat l'any 2015.

⚙️ **Model d'assignació i coresponsabilització de la medicació d'atenció primària i de la Medicació Hospitalària de Dispensació Ambulatoria (MHDA).** S'ha col·laborat en els treballs per a la definició de l'assignació de la Dispensació de Medicació Ambulatoria de farmàcia d'atenció primària 2014, així com de l'MHDA i el model de coresponsa-

bilització d'aquesta despesa en els centres d'atenció primària i els hospitals, respectivament.

⚙️ **Contribució a un model assistencial d'accés a l'atenció farmacèutica,** tant en l'àmbit de l'atenció primària com de l'atenció especialitzada a través dels treballs dels diferents programes d'harmonització farmacoterapèutica, recepta electrònica i programa d'atenció farmacèutica.

⚙️ **Acord per impulsar la millora de la contractació pública de serveis d'atenció a les persones.** Amb altres entitats, s'ha participat en el document "Elements clau per a la millora de la contractació pública de serveis d'atenció a les persones" en l'àmbit social i d'atenció a la dependència.

⚙️ **Impuls d'un canvi de model organitzatiu i de gestió en el sector sociosanitari,** amb una aposta per avançar cap a un model basat en el reconeixement de la complexitat atesa i un pagament per procés.

La Unió ha col·laborat activament en l'elaboració del Document de bases per al Pacte Nacional de la Salut a Catalunya, així com en l'assoliment d'acords que configuren la proposta lliurada al Parlament el 28 de març.

Informes i estudis destacats

⚙️ **L'hospital del futur.** Actualització de l'anàlisi i reflexió sobre les tendències en l'atenció especialitzada d'aguts i la seva repercussió en el canvi de model assistencial.

⚙️ **Abordatge del risc de cronicitat en salut mental infantil i juvenil.**

⚙️ **Repensant el model Social d'Atenció a persones amb Dependència.** Actualització de l'anàlisi dels elements clau per al debat i propostes de millora del model actual.

⚙️ **Estudi sobre aliances Estratègiques i Col·laboració Publicoprivada.** Actualització de la informació per identificar oportunitats per a noves col·laboracions, posar-les en valor i promoure la seva normalització en el sector sanitari i social.

⚙️ **Impacte dels ajustos pressupostaris a les institucions sanitàries del SISCAT i esforç d'adaptació del sector concertat.**

⚙️ **Guia de prevenció de la violència i de l'assetjament al centre de treball en el sector d'atenció a la dependència.**

Amb l'objectiu d'ajudar les entitats que tenen un desplegament menys madur d'aquestes polítiques, s'ha contribuït a impulsar els mecanismes necessaris que permetin prevenir, detectar i fer front a les possibles situacions de violència que es puguin produir en el lloc de treball.

⚙️ **II Informe Debat amb professionals mèdics i d'infermeria de l'àmbit hospitalari.** Grups focals amb metges i infermeres per conèixer la seva opinió sobre el programa d'atenció al malalt crònic i l'especialització i reorganització del terciarisme.



Treballem per als associats

Més de 900 consultes

S'ha potenciat el desplegament de l'**Oficina d'Atenció a l'Associat** per tal de millorar i orientar els professionals de les entitats associades amb l'objectiu de resoldre consultes i dubtes, recollir suggeriments i tractar els possibles desconforts.



S'ha creat l'apartat **La Unió per l'eficiència** al web corporatiu, un espai d'interacció i suport en matèries com anàlisi de costos o col·laboració en compres i logística.



Presència internacional

La Unió ha enfortit la seva relació amb la International Hospital Federation (IHF) –entitat que treballa per l'intercanvi de coneixement i expertesa en favor de la sostenibilitat dels sistemes de salut–, passant a ser membre de ple dret (*premier member*). Gràcies a això, La Unió ha participat a diverses conferències i congressos internacionals, així com en grups de treball.



L'edició del número 13 de **Referent, Papers de la Fundació Unió**, està dedicada als reptes actuals de sostenibilitat, eficàcia i qualitat.



@uchcat S'ha consolidat el Twitter com a canal de comunicació.

- 42 Missatgers
- 12 newsletters
- 23 entrades al blog
- 28 notes informatives



Es mantenen les aparicions constants a la premsa.

S'han publicat 7 articles d'opinió.



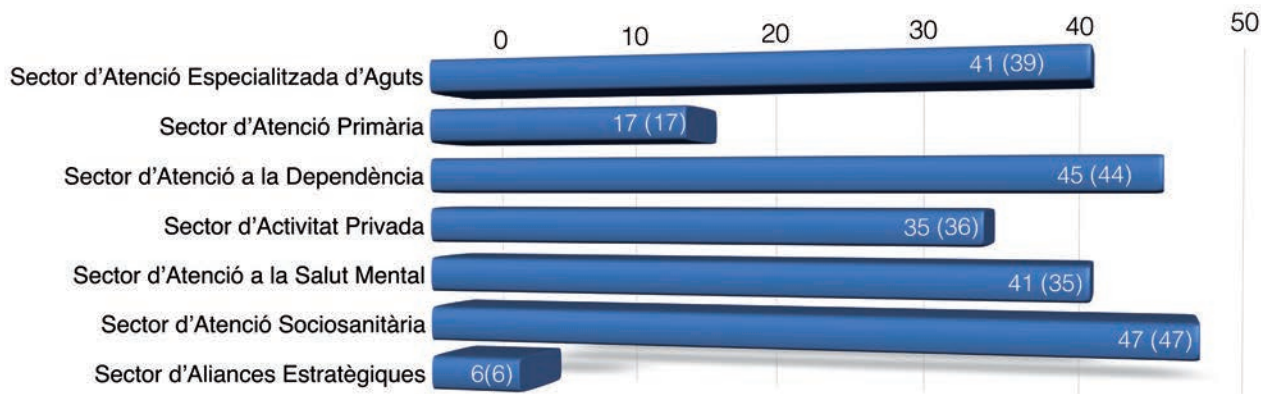
Activitat destacada de la cartera de serveis de la Fundació Unió

- 201 entitats adherides al Codi Tipus
- 60 auditories i assessorament en matèria de protecció de dades
- 7 grups de benchmarking
- 22 projectes d'assessorament i consultoria estratègica
- 19 processos de reclutament i selecció de professionals d'entitats associades
- 94 projectes avaluats pel Comitè Ètic d'Investigació Clínica (CEIC)
- 3 estudis finalitzats

La Unió representa 120 entitats sanitàries i socials, 500 centres i 60.000 professionals

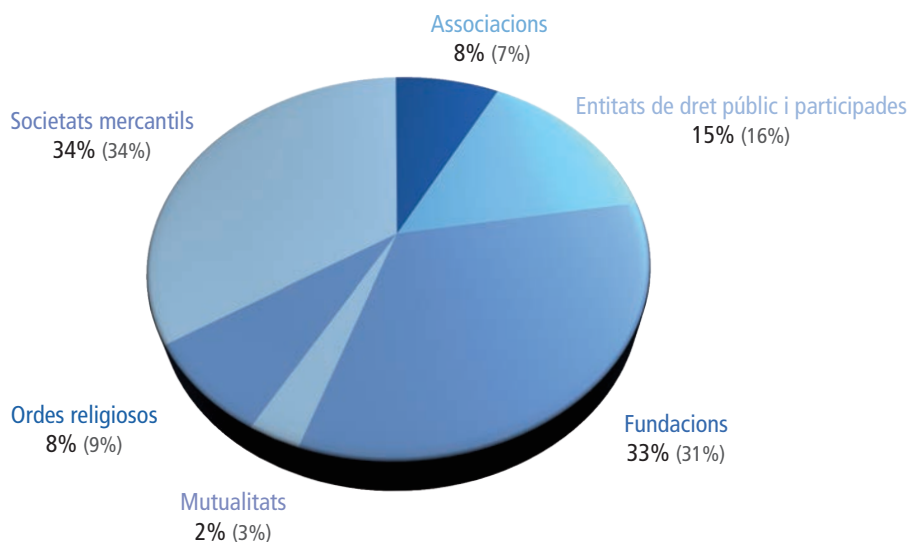
Sectors d'activitat en què operen les entitats associades

Entre parèntesis, les dades corresponents al 2013



Naturalesa jurídica de les entitats associades

Entre parèntesis, les dades corresponents al 2013



S'han incorporat:

• 8 noves entitats

- ✓ Centre ABB, Centre de prevenció i tractament anorèxia i bulímia, S.L.
- ✓ Centre Assistencial Sant Joan de Déu Almacelles
- ✓ Health Diagnostic, S.L.
- ✓ ALTERSALUS, S.L.
- ✓ Associació de Salut Mental Horta-Guinardó
- ✓ Fundació Els Tres Turons
- ✓ Fundació Josep Finestres
- ✓ Comunitat Terapèutica del Maresme

• 4 nous associats col·laboradors

- ✓ LACOCOMEDIC
- ✓ ISS Facility Services
- ✓ Informàtica El Corte Inglés
- ✓ T-SYSTEMS

Fòrum d'Associats Col·laboradors

