



Generalitat de Catalunya
Departament de Salut

Enquesta de salut de Catalunya 2017

15 de juny de 2018

variables discapacitat satisfacció estadística serveis
litzacions p... dia pob... medicaments qu
erminants... g... mostra pr
ves trast... ònics depen... discapacitat salu
ts salut a... de v... informació
es bd util... atge acc... bles disc
ió estad... serveis ciutat... hospitalitzacions qu
plació me... at... rants soc
planificac... que... trastorns
ia, comorbilitat salut laboral instruments salut avalu
da indica... limitació... bles bd utilit:
ratge acc... discapacitat satisfacció esti
is ciutat... hospitalitzacions... onada pob
cament... tat de vida dete... ts salut n
) mostr... tiques... ònics de
iditat sal... me... bles bd utilit:
ors inform... s... bd utilit:
monit
variables discapacitat satisfacció estadística serveis
ts salut avaluació estils de vida indicadors informació
Enquesta de salut de Catalunya

Enquesta de salut de Catalunya (ESCA)

Característiques

Pla de Salut
de Catalunya 2016-2020

UN SISTEMA CENTRAT EN LA PERSONA: PÚBLIC, UNIVERSAL I JUST

Generalitat de Catalunya
Departament de Salut

Pla de Salut

“El Pla de Salut és l’instrument indicatiu i el marc de referència de totes les actuacions públiques en matèria de salut, en l’àmbit de la Generalitat de Catalunya”

LOSC, art. 62

Els objectius de salut i de reducció de desigualtats en l’horitzó 2020

13 Objectius de mortalitat i morbiditat (2010-2020)

- Esperança de vida i esperança de vida en bona salut
- Mortalitat per causes específiques
- Supervivència de càncer
- Fractura de coll de fèmur en persones de 65 anys i més
- Amputacions en persones diabètiques

11 Objectius de reducció de risc i desigualtats (2016-2020)

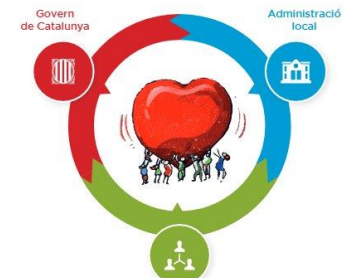
- Tabaquisme
- Activitat física
- Excés de pes (adults i infants)
- Alimentació
- Embarassos adolescents
- Consum d’alcohol de risc en adolescents
- Vacunació d’infants
- Malalties transmissibles

4 Objectius de millora de la qualitat (2016-2020)

- Bon control de la tensió arterial a l’atenció primària
- Infeccions relacionades amb l’atenció sanitària hospitalària
- Pneumònia associada a ventilació mecànica
- Reducció de caigudes de pacients hospitalitzats



Pla interdepartamental i intersectorial de salut pública 2017-2020



Generalitat de Catalunya
Departament de Salut

ENAPISC

Estratègia nacional d’atenció primària i salut comunitària

salutweb.gencat.cat
canalsalut.gencat.cat

ESCA

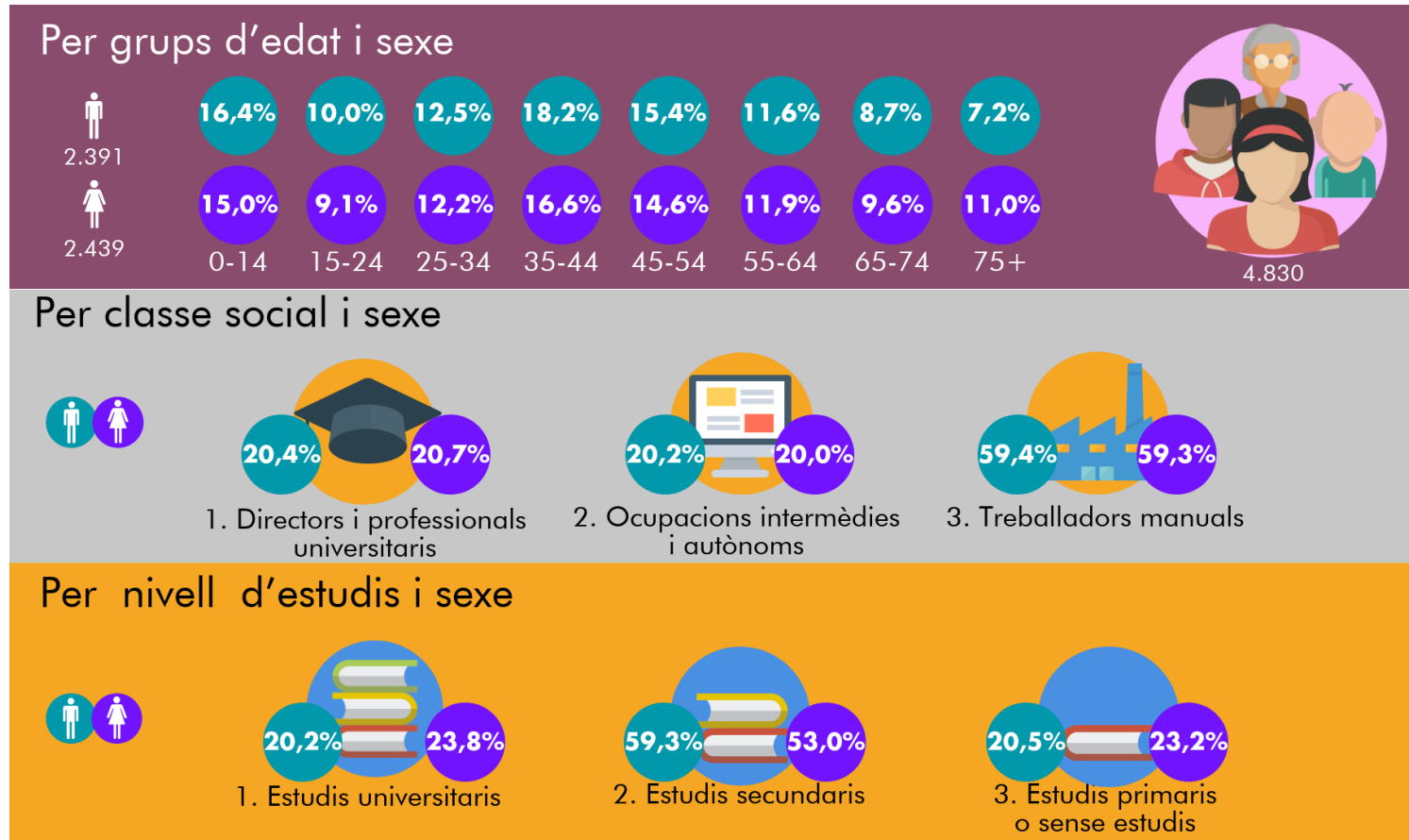
Metodologia



Inici ESCA contínua:





- Manté equips estables de treball que han sistematitzat tot el procés i, conseqüentment, millorat la puntualitat de les dades, fet un ús més eficient dels recursos i augmentat la qualitat dels resultats.
- Es fan entrevistes durant tot l'any, estructurades per onades semestrals.
- El disseny mostral permet obtenir indicadors generals per a Catalunya cada semestre i més detallats per territori o desagregats per variables sociodemogràfiques (grup d'edat, nivell d'estudis, classe social, etc.), a partir de l'acumulació d'onades consecutives.
- Millora la pertinència i l'oportunitat en poder introduir nous temes.
- Adaptable a necessitats d'informació en àmbits concrets, a nous instruments d'anàlisi, indicadors comparatius...

Característiques sociodemogràfiques de la mostra. ESCA 2017



Evolució dels principals resultats en la població adulta. ESCA 2011, 2014 i 2017 (I)

Estat de salut

Població que fa una valoració positiva del seu estat de salut (%) <small>(0 o més anys)</small>		2011 80,0%	2014 83,2%	2017 80,7%
Població que pateix algun problema de salut crònic (%) <small>(15 anys o més)</small>		2011 34,7%	2014 38,0	2017 37,7
Població amb excés de pes (%) <small>(18-74 anys)</small>		2011 49,5%	2014 48,1	2017 49,3%
Població amb manca d'autonomia (%) <small>(15 anys o més)</small>		2011 10,6	2014 9,9%	2017 9,7%

La gran majoria de la població té una percepció positiva de la seva salut (8 de cada 10). Malgrat això, 1 de cada 3 manifesta tenir problemes de salut crònics, 1 de cada 2 té excés de pes i 1 de cada 10 manca d'autonomia; amb tendències força estables al llarg del temps.

Evolució dels principals resultats en la població adulta. ESCA 2011, 2014 i 2017 (II)





Estils de vida relacionats amb la salut

El consum de tabac ha baixat clarament arribant als seus mínims històrics des que està registrat.

El percentatge de persones que fan activitat física saludable és alt i augmenta.

El consum de fruita és baix i es manté estable.




El consum de risc d'alcohol registrat és baix i està estable.

	2011	2014	2017
Consum de tabac (%) (15 anys o més) 	29,5%	25,9	24,0%
Consum de risc d'alcohol (%) (15 anys o més) 	4,7	4,5%	3,4%
Activitat física saludable (%) (15-69 anys) 	71,6%	67,8	80,7%*
Consum de 5 racions de fruita o verdura diàriament (%) (15 anys o més) 	11,9%	11,5%	13,5%

*Canvi d'instrument de mesura

Evolució dels principals resultats en la població adulta. ESCA 2011, 2014 i 2017 (III)





Utilització de serveis sanitaris

Visita un professional de la salut els darrers 12 mesos (%) (0 o més anys)		2011 92,7	2014 90,8	2017 93,4%
Visita un servei d'urgències els darrers 12 mesos (%) (0 o més anys)		2011 35,6%	2014 29,8%	2017 34,0%
Satisfacció amb els serveis sanitaris públics utilitzats els darrers 12 mesos (%) (0 o més anys)		2011 87,0%	2014 90,1%	2017 90,0%

La gran majoria de la població ha visitat a un professional de la salut el darrer any, i 1 de cada 3 ha anat a un servei d'urgències.

9 de cada 10 persones estan satisfetes amb els serveis sanitaris públics que han utilitzat.

Evolució dels principals resultats en la població infantil. ESCA 2010-2011, 2013-2014 i 2016-2017

Excés de pes <small>(6-12 anys)</small>		2010-11 38,8%	2013-14 30,4%	2016-17 36,3%
Consum freqüent de productes hipercalòrics (%) <small>(3-14 anys)</small>		2010-11 27,6%	2013-14 24,3%	2016-17 32,3%
Oci actiu (%) <small>(3-14 anys)</small>		2010-11 37,6%	2013-14 38,1%	2016-17 31,2%
Oci sedentari (%) <small>(3-14 anys)</small>		2010-11 38,6%	2013-14 43,0%	2016-17 39,9%

Més d'un de cada tres infants de 6 a 12 anys té excés de pes, segons dades referides.

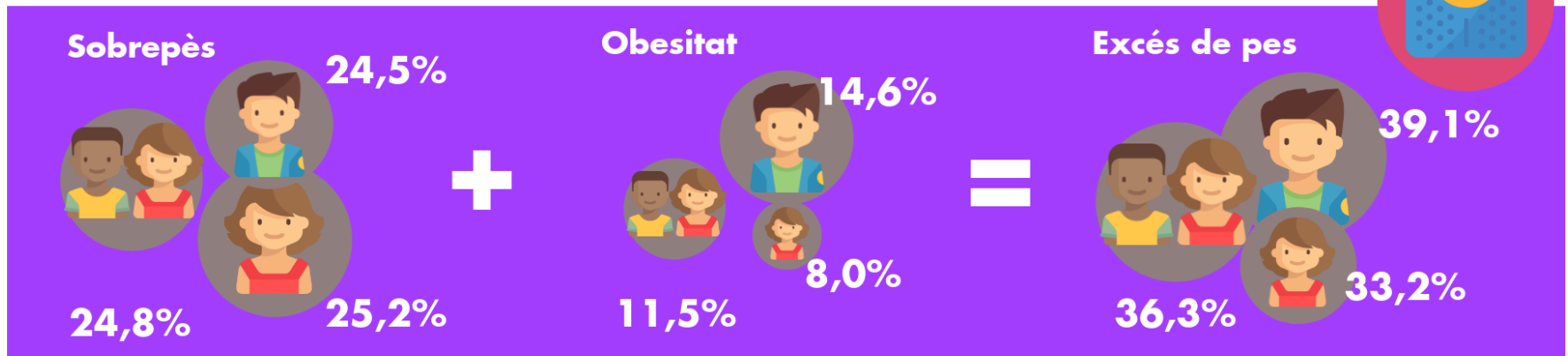
El consum freqüent de productes hipercalòrics es dona en 1 de cada 3 infants.

4 de cada 10 tenen un oci sedentari.

Cal reforçar les estratègies en aquestes edats.

Estils de vida relacionats amb la salut de la població infantil. ESCA 2016-2017 (I)

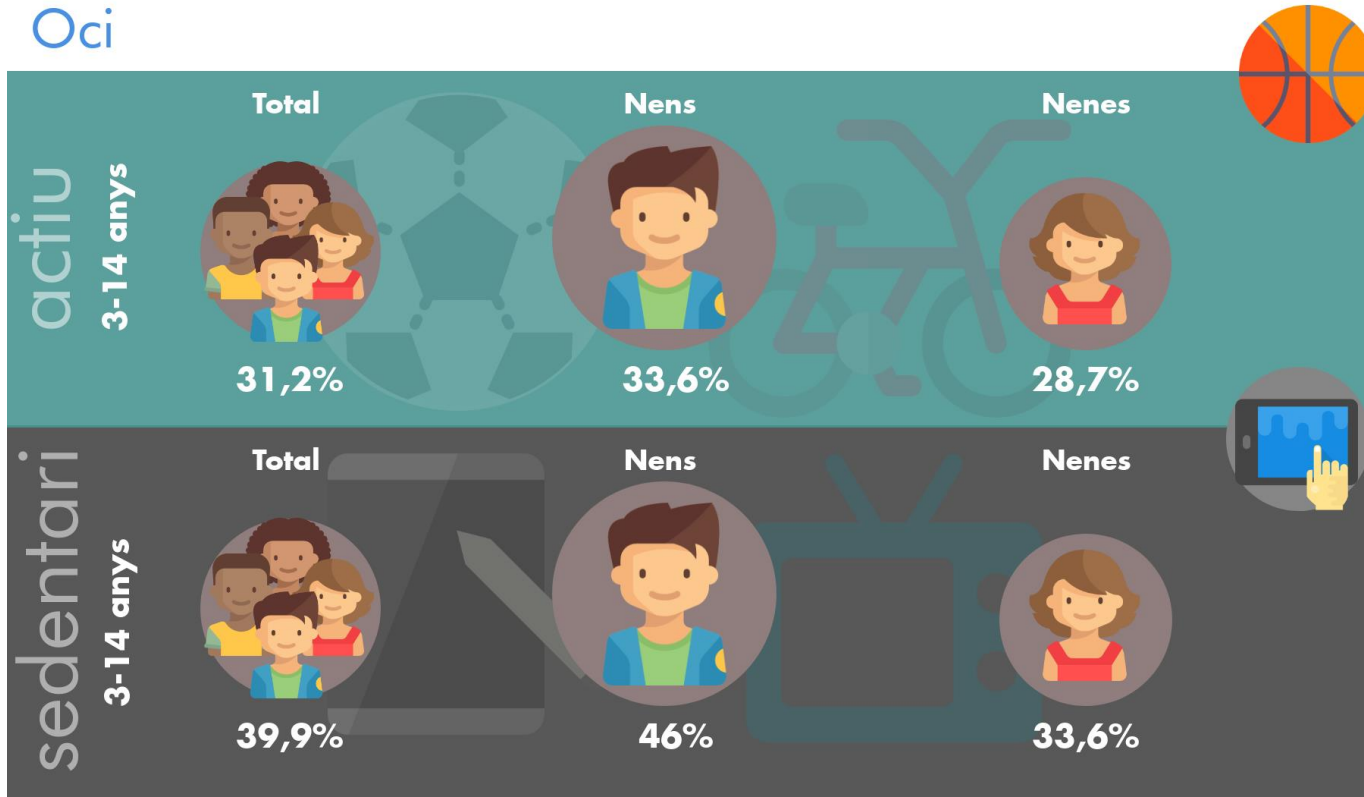
Excés de pes (6-12 anys)



L'excés de pes és més freqüent en nens que en nenes, específicament pel component de l'obesitat.

Estils de vida relacionats amb la salut de la població infantil. ESCA 2016-2017 (II)

Oci



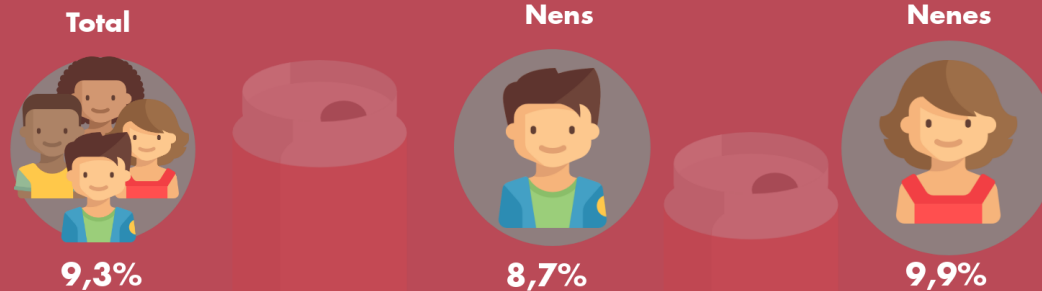
3 de cada 10 infants de 3 a 14 anys segueixen un patró d'oci actiu, i 4 de cada 10 un d'oci sedentari. Els nens tenen, al mateix temps, més oci actiu i sedentari que les nenes.

Estils de vida relacionats amb la salut de la població infantil. ESCA 2016-2017 (III)

Consum de begudes ensucrades (3-14 anys)

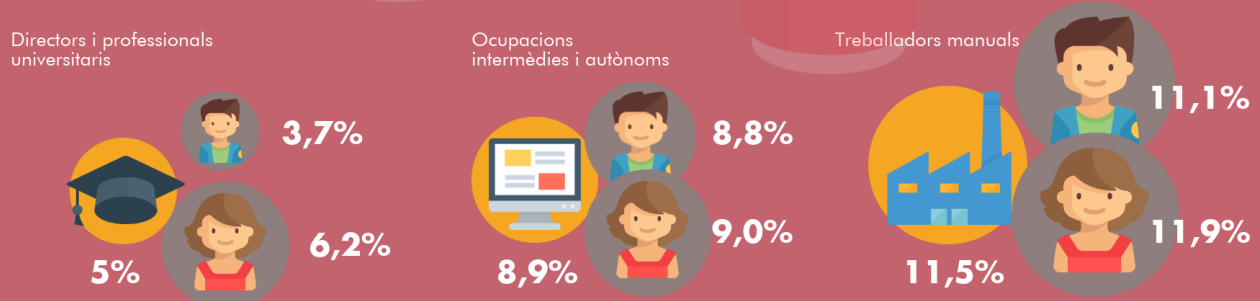


Consum de begudes ensucrades diàriament



El consum diari de begudes ensucrades en infants de 3 a 14 anys presenta un gradient social molt clar.

Consum de begudes ensucrades diàriament, segons classe social i sexe



Estils de vida relacionats amb la salut de la població infantil. ESCA 2016-2017 (IV)

Hores de son

(Mitjana d'hores de son: 9,5 hores/dia - menors de 15 anys)



Dorm 9 hores o més



76,4%

Nens



75,2%

Nenes



77,6%



80,2%



81,2%



74,1%

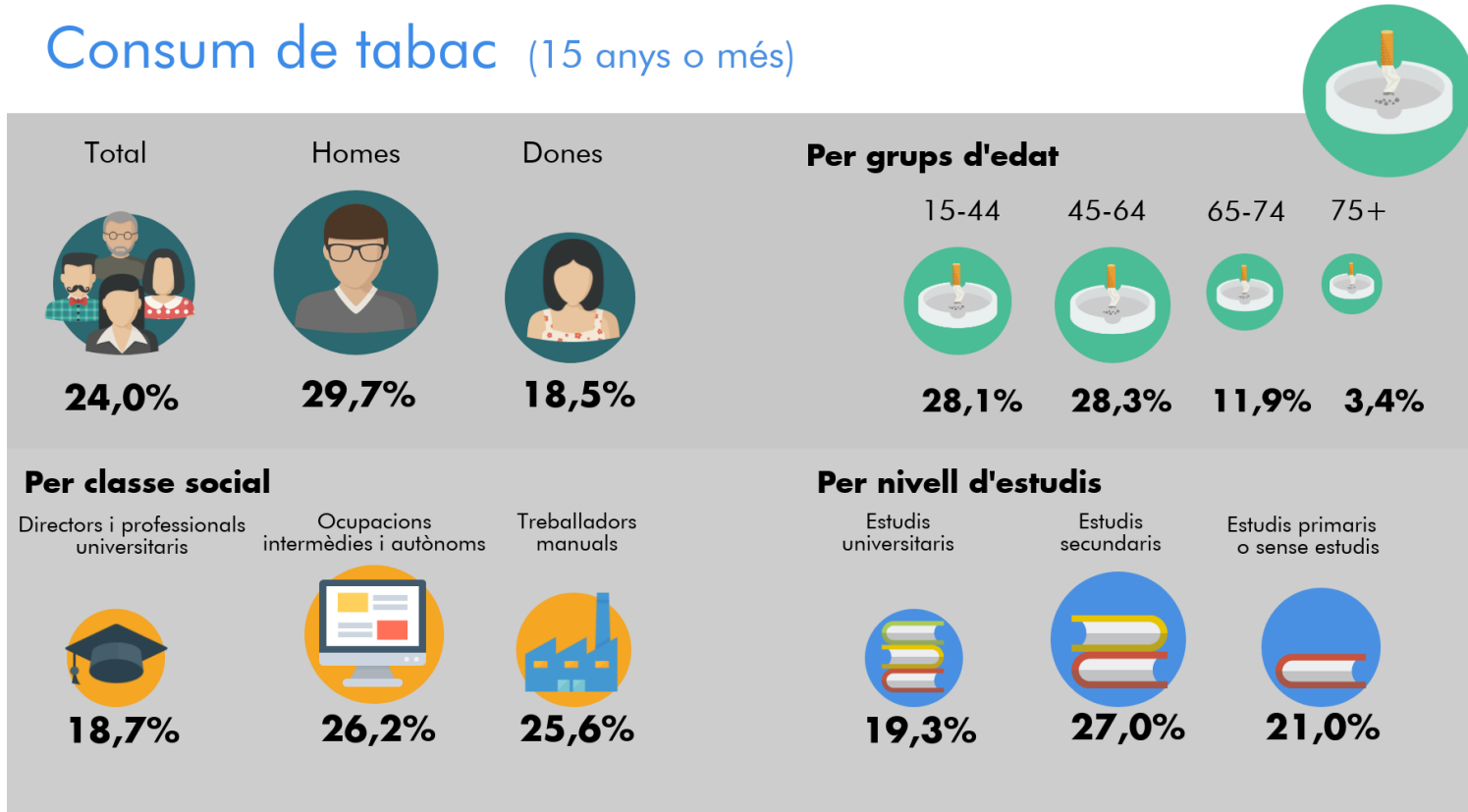


72,0%

3 de cada 4 infants dormen les hores recomanades, amb diferències segons característiques socioeconòmiques.

Estils de vida relacionat amb la salut de la població adulta. ESCA 2017 (I)

Consum de tabac (15 anys o més)



El consum de tabac és més freqüent en homes, joves, persones de classe social mitjana o baixa i persones de nivell d'estudis secundaris.

Estils de vida relacionat amb la salut de la població adulta. ESCA 2017 (II)

Activitat física saludable (15-69 anys)



Total



80,7%

Homes



82,8%

Dones



78,5%

Per classe social

Directors i professionals
universitaris



84,6%

Ocupacions
intermèdies i autònoms



78,8%

Treballadors
manuais



80,2%

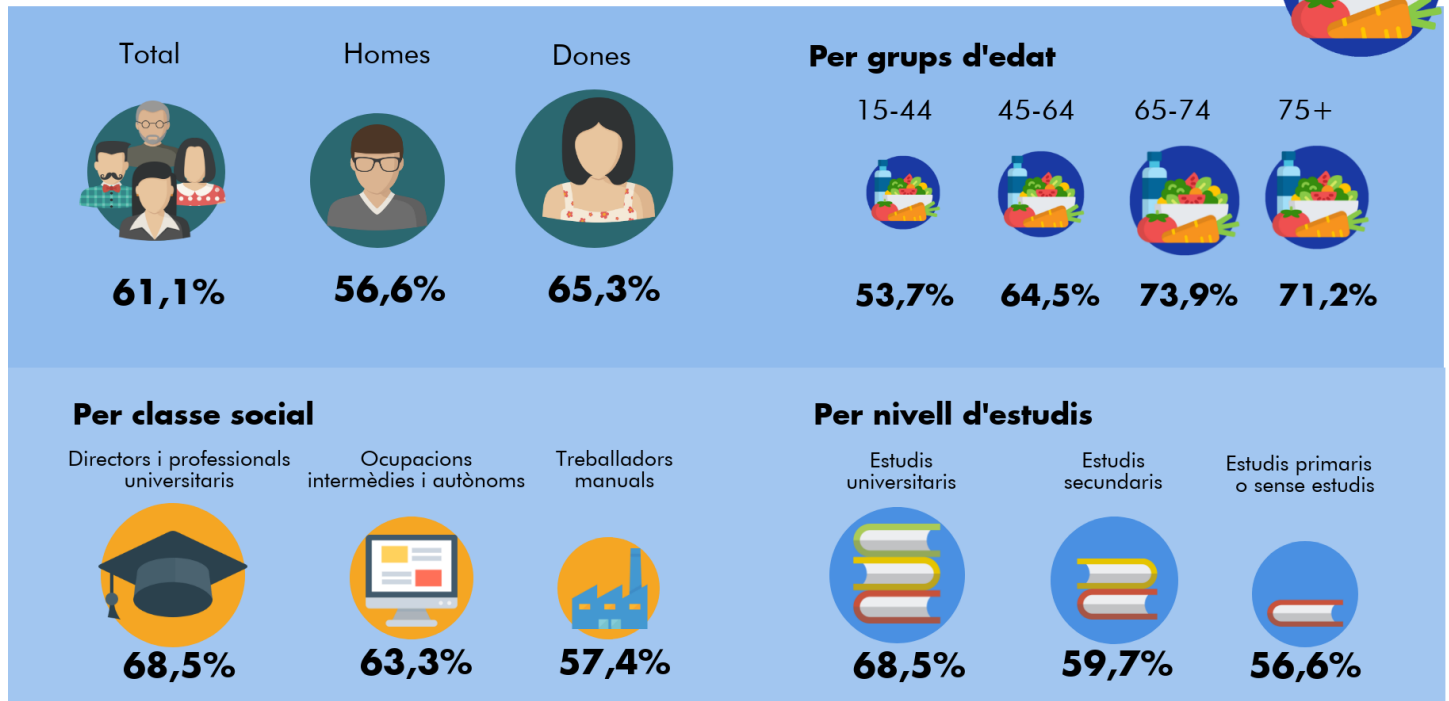
8 de cada 10 persones de 15 a 69 anys fan activitat física saludable. Són més actius els homes de classe social més benestant.

Estils de vida relacionat amb la salut de la població adulta. ESCA 2017 (III)

Seguiment de la dieta mediterrània (15 anys o més)

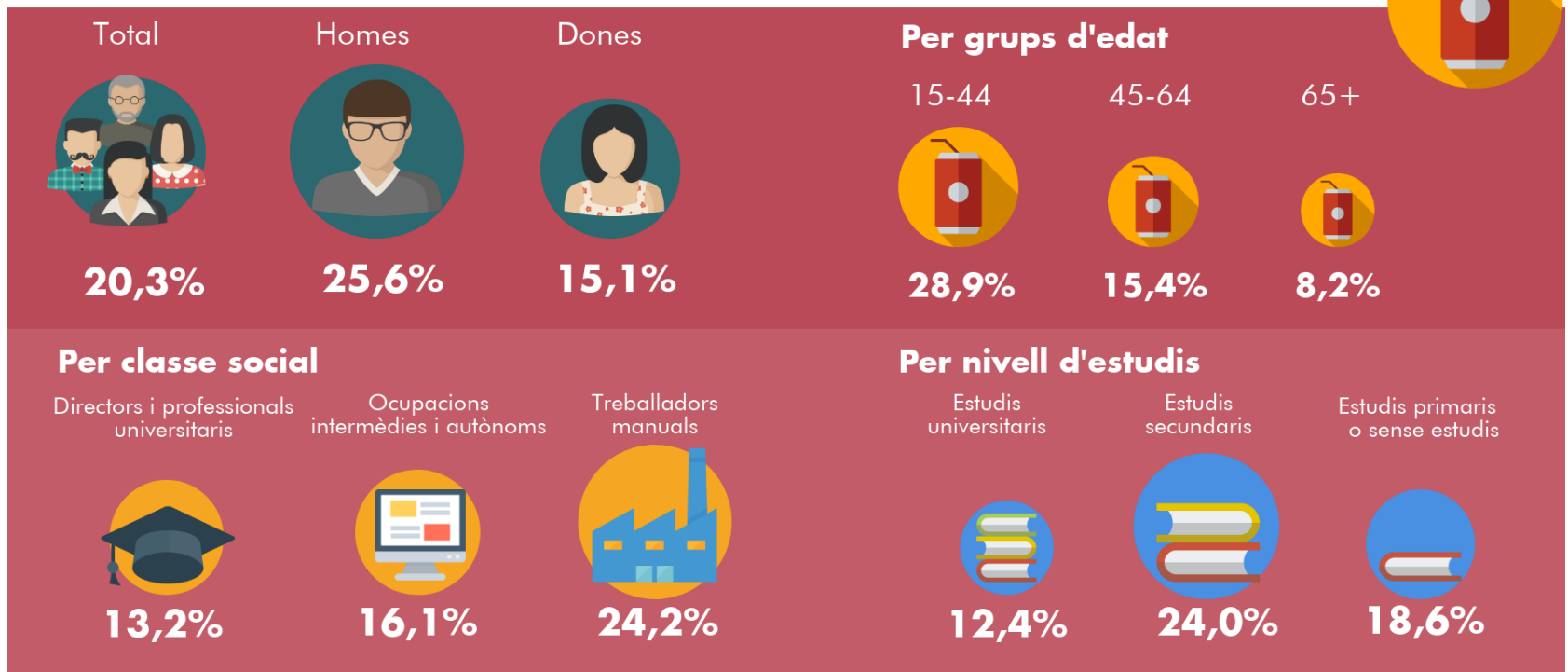


6 de cada 10 persones de 15 anys i més segueixen la dieta mediterrània. El seguiment és més elevat en dones, augmenta amb l'edat i té un gradient social i de nivell d'estudis clar.



Estils de vida relacionat amb la salut de la població adulta. ESCA 2017 (IV)

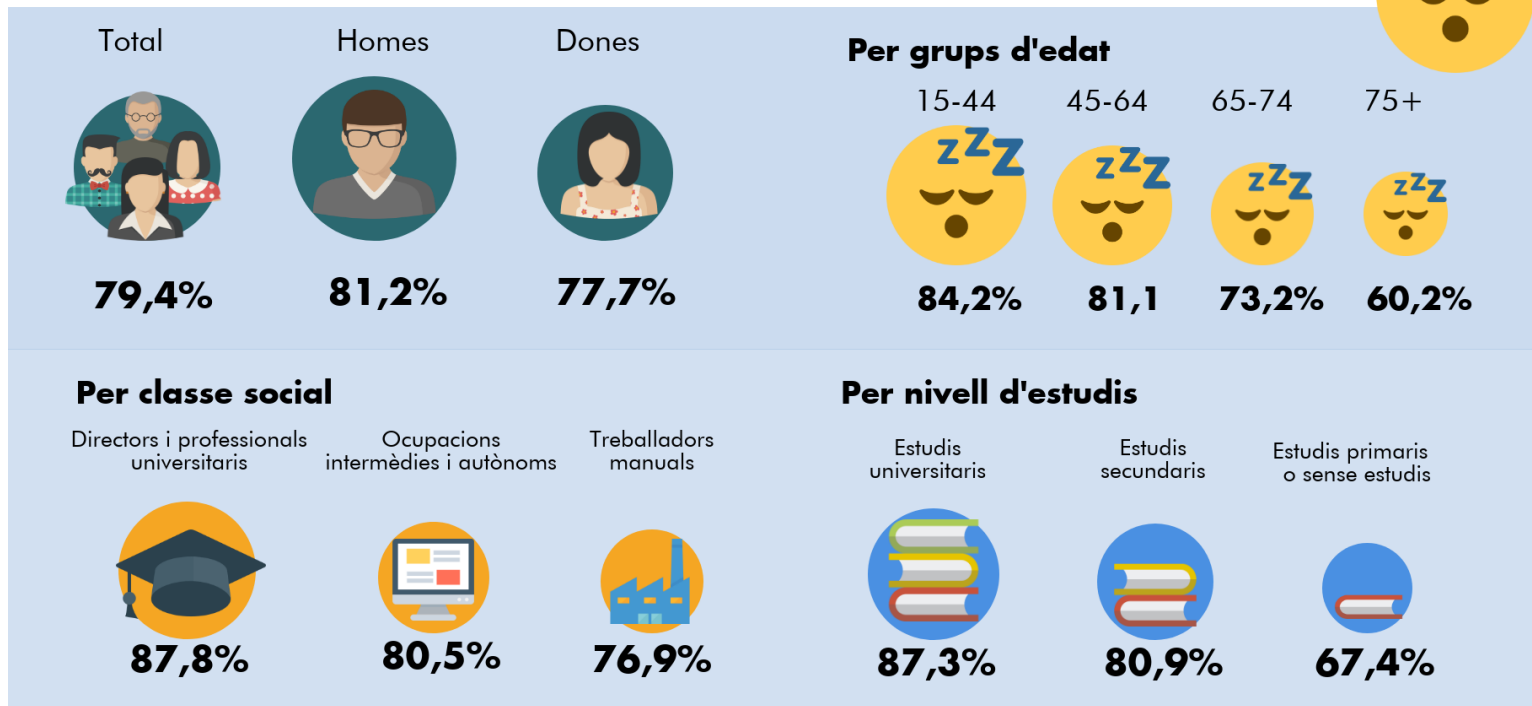
Consum de begudes ensucrades (15 anys o més)



2 de cada 10 persones adultes consumeixen diàriament begudes ensucrades. El consum es concentra en homes, joves, persones de classes socials més desfavorides i persones amb nivell d'estudis secundaris.

Estils de vida relacionat amb la salut de la població adulta. ESCA 2017 (V)

Hores de son recomanades (entre 6 i 8 hores) (15 anys o més) 



El seguiment de les hores de son recomanades a l'edat adulta varia segons l'edat i sexe, i té un important gradient per classe social i nivell d'estudis.

Estils de vida relacionat amb la salut de la població adulta. ESCA 2017 (VI)

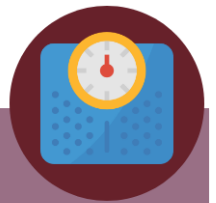
Excés de pes

Perfil de població amb excés de pes

- Homes
- Majors de 45 anys
- No tenen estudis universitaris
- De classe menys afavorida
- No fan activitat física saludable
- No són fumadors



- Tenen hipertensió, diabetis i artrosi
- Tenen depressió/ansietat
- Dormen menys de 6 hores diàries
- Tenen percepció negativa de la seva salut
- Han rebut consell sobre activitat física
- Es prenen la tensió i es revisen el colesterol



El perfil de les persones amb excés de pes a Catalunya correspon amb un home, de més de 45 anys, de classe socioeconòmica més desfavorida, amb problemes de salut crònics i que està rebent mesures preventives per controlar-los.

Anàlisi amb perspectiva de gènere. ESCA 2017

Comportaments i estils de vida

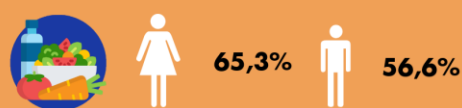
Població fumadora



Població amb consum de risc d'alcohol



Població que segueix la dieta mediterrània

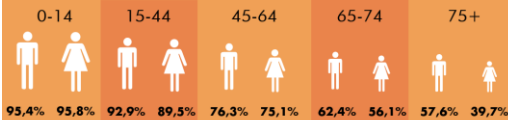


Les dones, en general, tenen comportaments més saludables que els homes

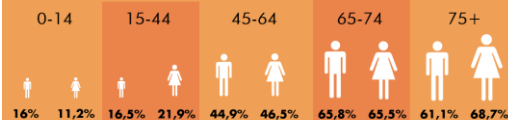


Estat de salut

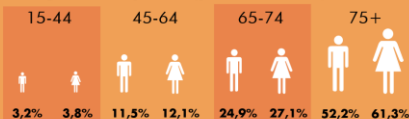
Autovaloració de l'estat de salut com a excel·lent, molt bona i bona (per edat i sexe)



Població amb alguna malaltia o problema de salut crònic (per edat i sexe)



Població amb alguna discapacitat (per edat i sexe)



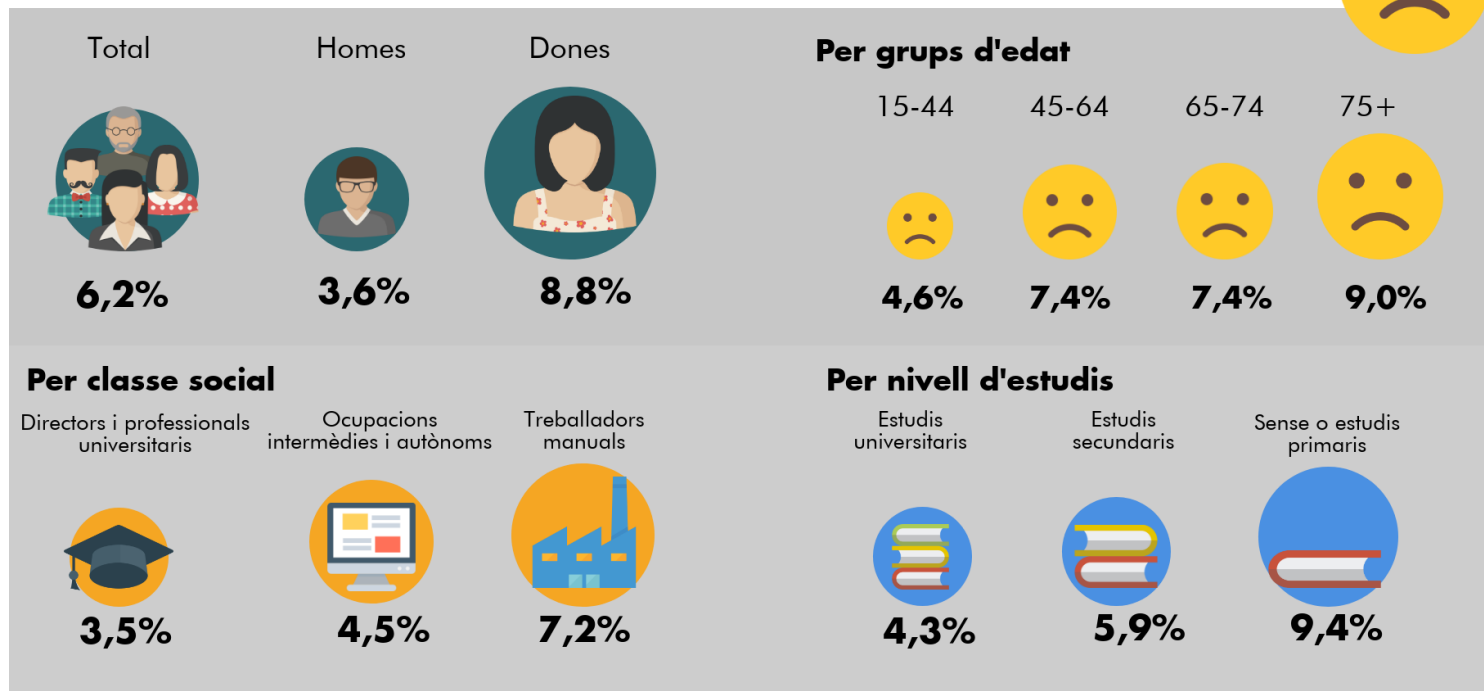
Les dones tenen pitjor percepció del seu estat de salut i presenten una prevalença més alta de problemes crònics i discapacitats



En totes les edats les dones declaren un pitjor estat de salut i una qualitat de vida relacionada amb la salut pitjor que els homes, tot i que tenen estils de vida més saludables.

Problemes de salut mental en la població adulta. ESCA 2017

Població que pateix depressió major o major greu



La prevalença de depressió major o major greu és superior en dones que en homes, augmenta amb l'edat i mostra un gradient per classe social i nivell d'estudis.

Problemes de salut mental en la població infantil.

ESCA 2017

Salut mental (4-14 anys)



Probabilitat de patir un problema de salut mental

Nens

Nenes



5,6%

4,5%

Evolució temporal

2014-2015

2015-2016

2016-2017



4,2%

4,7%

5,1%

5 de cada 100 infants és probable que pateixin un problema de salut mental, sense diferències per sexe i amb una tendència creixent des de 2014.

Problemes de salut mental en la població adulta. ESCA 2013, 2015 i 2017

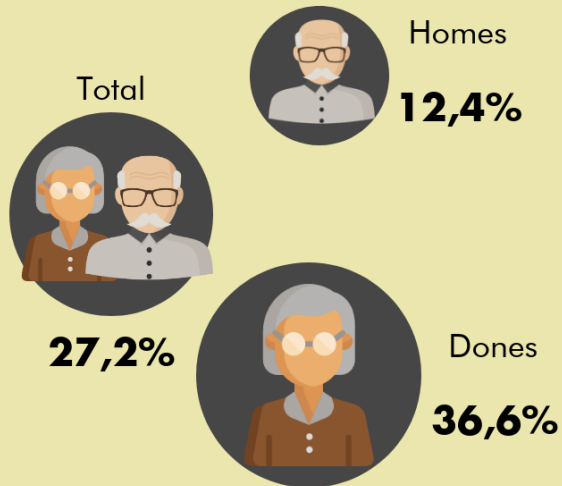
Discriminació i estigma en salut mental

Població que estaria disposada a viure amb alguna persona que tingués un problema de salut mental	2013 63,2%	2015 63,4%	2017 67,2%
Població que estaria disposada a treballar amb alguna persona que tingués un problema de salut mental	2013 73,7%	2015 69,5%	2017 71,5%
Població que estaria disposada a viure a prop d'alguna persona que tingués un problema de salut mental	2013 75,0%	2015 75,4%	2017 76,9%
Població que estaria disposada a mantenir la relació amb un amic/ga que desenvolupés un problema de salut mental	2013 80,4%	2015 81,0%	2017 83,4%

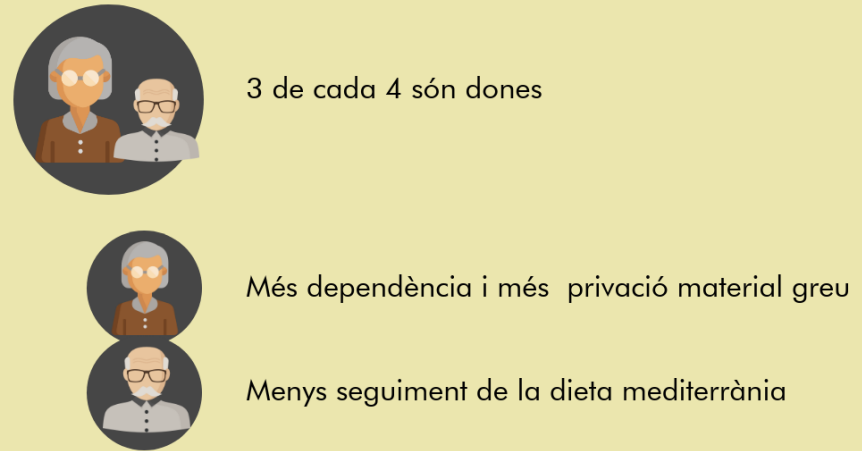
La població que estaria d'acord en relacionar-se amb alguna persona amb trastorn mental ha augmentat en tres de les quatre dimensions analitzades, amb comportaments similars en homes i dones.

Població de 75 anys i més que viu sola. ESCA 2017

Persones que viuen soles



Perfil de les persones que viuen soles (versus les que viuen acompanyades)



El 27,2% de la població de 75 anys i més viu sola.
De les persones de 75 anys i més que viuen soles, 3 de cada 4 són dones.

L'alfabetització per a la salut en la població adulta. ESCA 2014 i 2017

Nivell d'alfabetització

Suficient

2014  2017
85,9% 89,6%

No suficient

Problemàtic

2014  2017
9,7% 6,4%

Inadequat

2014  2017
4,4% 4,0%

Perfil de les persones amb nivells d'alfabetització per a la salut no suficient

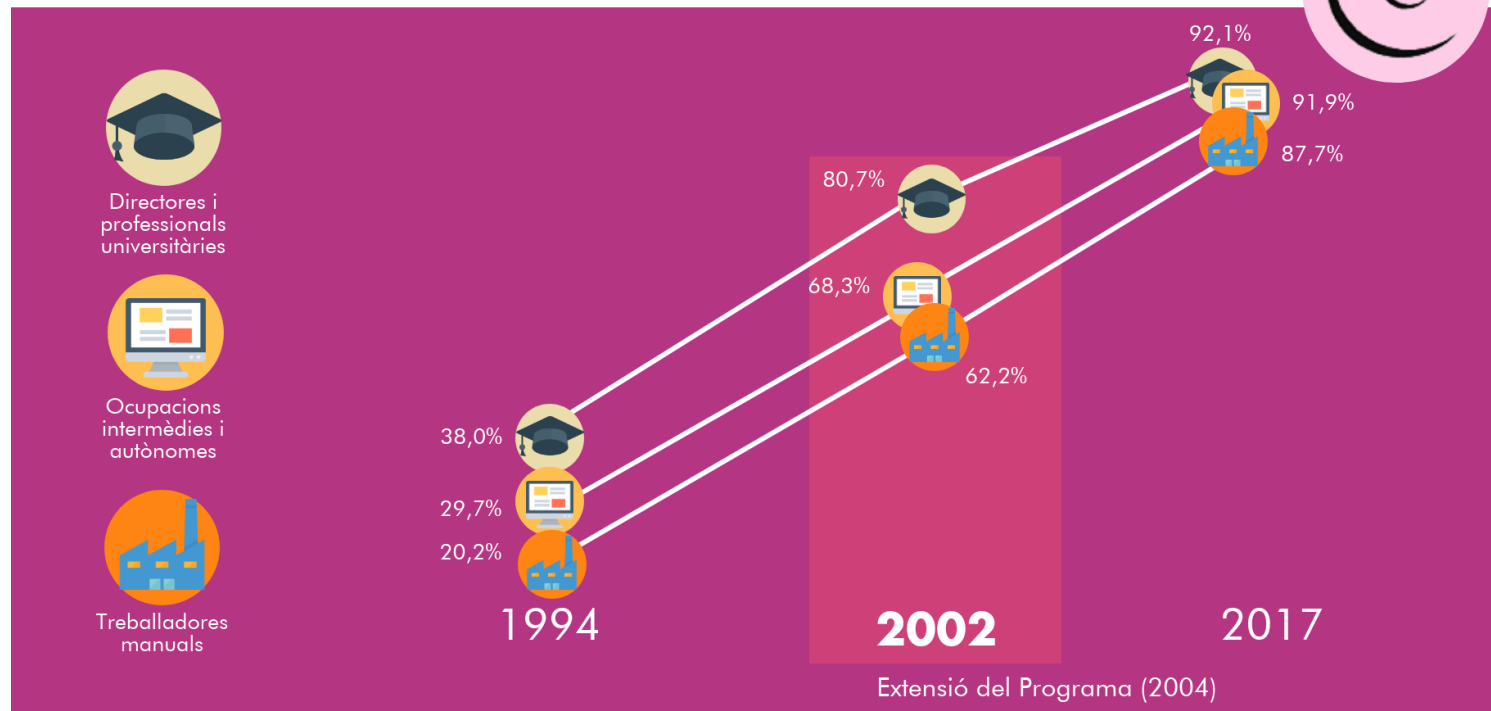
65 i més anys
Pertanyen a classe social menys afavorida
Tenen nivell d'estudis primaris o sense estudis

Segueixen una dieta mediterrània
No fumen
Són consumidores de risc d'alcohol
Tenen depressió/ansietat
Utilitzen més els serveis hospitalaris

1 de cada 10 catalans de més de 15 anys tenen una alfabetització per a la salut no suficient que suposa una major utilització dels serveis hospitalaris.

Impacte de les intervencions en la reducció de desigualtats en salut (I). ESCA 1994, 2002 i 2017

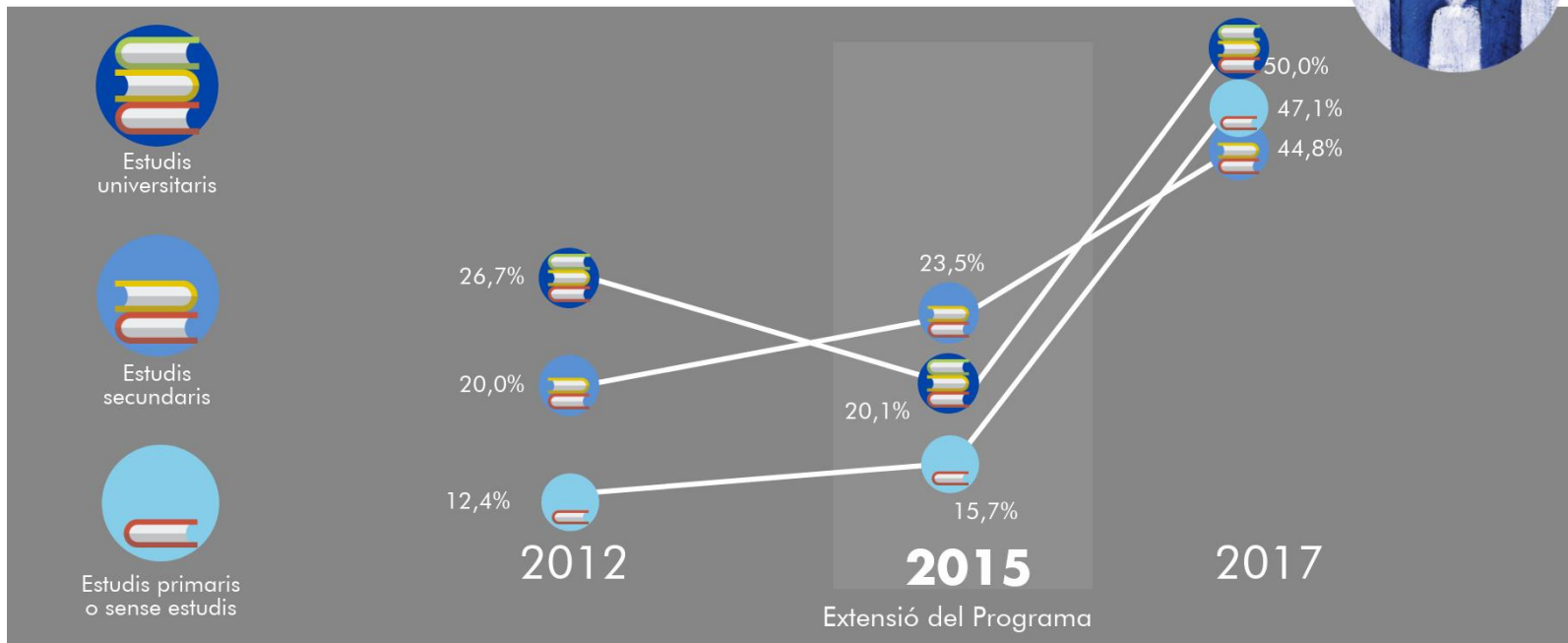
Cribratge de càncer de mama (50-69 anys)



9 de cada 10 dones es fa una mamografia preventiva periòdicament. No s'observen diferències significatives per classe social.

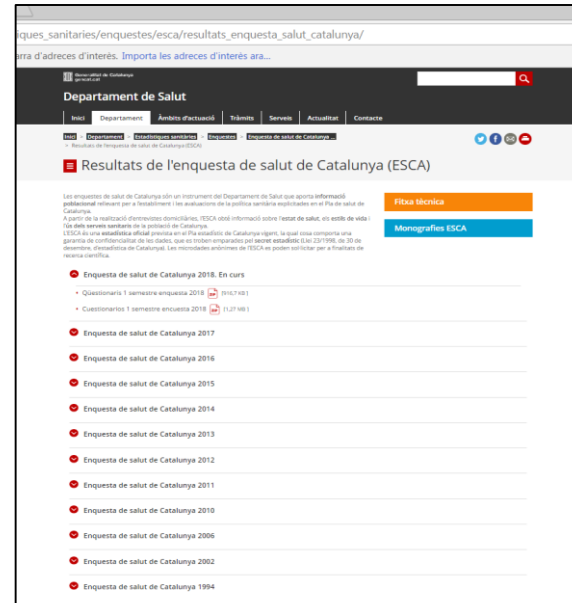
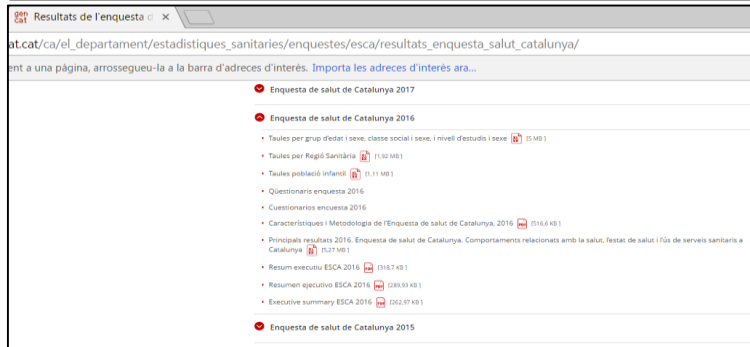
Impacte de les intervencions en la reducció de desigualtats en salut (II). ESCA 2012, 2015 i 2017

Cribratge de càncer de còlon i recte (50-69 anys)



L'expansió arreu de Catalunya del Programa de cribratge de càncer de còlon i recte té un impacte tant en el nombre de persones que hi participen com en la reducció de les desigualtats pel nivell d'estudis.

L'ESCA a la web del Departament de Salut





Generalitat de Catalunya
Departament de Salut

salutweb.gencat.cat
canalsalut.gencat.cat