

La Unió

Catalana d'Hospitals

Coherència i compromís
amb el sector sanitari
i d'atenció a la dependència



Bruc, 72-74, 1r 08009 Barcelona
Tel. 93 209 36 99 Fax 93 414 71 22
uch@uch.cat www.uch.cat

Juliol de 2011



Creu de Sant
Jordi 2010



Placa Josep Trueta 2000
de la Generalitat de Catalunya
al Mèrit Sanitari



La Unió

Associació d'Entitats Sanitàries i Socials

Coherència i compromís
amb el sector sanitari
i d'atenció a la dependència

Presentació	5
El sistema sanitari i social de Catalunya	6
Trajectòria de coherència i compromís	10
Una associació empresarial de referència en el sector	14
Una organització participativa	20
Col·laboració i implicació amb el sector	24

Coherència i compromís

Presentació

La Unió Catalana d'Hospitals és una associació de referència en el sector sanitari i social amb una sòlida trajectòria de més de 35 anys de compromís i coherència amb uns valors que rauen en l'origen de la nostra organització. Ferms en aquests valors, hem contribuït durant tot aquest temps a la definició i del model sanitari català i d'atenció a la dependència.

Més professionalitzada i més forta, com a associació empresarial participem en les relacions laborals i defensem els interessos dels associats davant altres agents del sector a través d'una reconeguda xarxa institucional; des de la Fundació Unió, vinculada a la nostra entitat, promovem el coneixement i la gestió aplicada; i des del Fòrum d'Associats Col·laboradors, plataforma que afavoreix la relació amb les empreses proveïdores de béns i serveis del sector, fomentem el debat i les iniciatives compartides.

El Pla Estratègic 2010-2015, un exemple de procés participatiu i transversal, dibuixa les línies de futur a seguir i ens permet com a entitat associativa "fer junts allò que no podem fer separats" més enllà de la conjuntura econòmica. De manera conjunta, treballarem per a la defensa de la viabilitat de les organitzacions que conformen l'associació però, en definitiva, de tot el sistema sanitari i d'atenció a la dependència que té com a principal repte la sostenibilitat des del punt de vista financer, de l'equitat i de la qualitat. Sobre aquests pilars descansa i projectem la feina de la Unió en els pròxims anys.

Manel Jovells

President de La Unió

El sistema sanitari i social de Catalunya



- 7.646.944 ciutadans amb targeta de cobertura sanitària pública del CatSalut (2010).
- Una de cada quatre persones té, a més, una assegurança de salut privada.

La Constitució espanyola de 1978 reconeix el dret a la salut a tota la població. També articula un model d'Estat descentralitzat basat en disset comunitats autònomes que aniran assumint competències pròpies, entre les quals hi ha els serveis sanitaris. Catalunya és qui primer rebrà les transferències sanitàries, el 1981, en un procés que l'Estat dona per tancat el 2002.

Des del 1986, any de l'adhesió d'Espanya a la Unió Europea, s'ha anat aprofundint en l'articulació de l'Estat de benestar a partir de la modernització i la reestructuració de la sanitat, l'educació, les pensions i, més recentment, dels serveis socials.

La Llei general de sanitat de 1986 va establir l'accés universal i gratuït de tots els ciutadans i defineix el Sistema Nacional de Salut com a conjunt coordinat dels serveis de salut de les comunitats autònomes, que es fan responsables de la planificació i l'assistència sanitària al seu territori. Al seu torn, el servei de salut de cada comunitat autònoma integra tots els centres, serveis i establiments de totes les administracions (els de la mateixa comunitat autònoma, dels ajuntaments i de les diputacions). El Consell Interterritorial del Sistema Nacional de Salut es constitueix com a òrgan de coordinació i comunicació entre els serveis de salut de les comunitats autònomes i d'aquests

	Catalunya	Espanya	UE-27
Població ¹	7.399.405	45.989.016	501.105.661
PIB per habitant ¹ €	28.261,56 ²	23.063,30	22.789,82
Índex PIB ¹ (UE=100)	124,0	101,2	100
Densitat de població (hab./km ²)	232 ¹	90,8 ³	116,0 ³
Índex d'envelliment ¹	103	106	–
Esperança de vida en néixer ³			
homes	78,7	78,7	76,9
dones	84,6	84,9	82,4

	Catalunya	Espanya	OCDE
Despesa sanitària/PIB ⁴	7,2%	8,5%	8,8%
pública	4,7%	6,1%	6,4%
privada	2,5%	2,4%	2,4%

Font: Idescat, CatSalut, INE i Eurostats.

¹ 2010. ² 2009. ³ 2008. ⁴ 2007.

L'atenció sanitària i l'atenció a la dependència, impulsors del progrés social i econòmic a l'Estat



amb l'Administració estatal, i té com a objectiu garantir els drets dels ciutadans en salut arreu de l'Estat.

El model de finançament dels serveis sanitaris s'emmarca en el finançament general de l'Estat a les comunitats autònomes i garanteix la igualtat dels ciutadans independentment del seu lloc de residència, tot reconeixent les variables de població, edat, envelliment, persones dependents i superfície territorial. Així mateix, reconeix la coresponsabilitat fiscal de les comunitats autònomes, que poden afectar impostos cedits al finançament de la sanitat.

En l'àmbit de l'atenció a la dependència, si bé a finals els anys vuitanta s'inicia l'estructuració dels serveis socials a Espanya amb la creació de nous serveis assumits per les administracions autonòmica i local, el punt de partida cap a un sistema nacional de serveis socials és l'aprovació de la Llei de promoció de l'autonomia personal i atenció a les persones en situació de dependència de 2006. Aquesta llei, coneguda com a Llei de la dependència, crea un sistema de col·laboració i participació de les diferents administracions que ha de permetre optimitzar els recursos públics i privats per tal d'assegurar la universalitat, equitat i accessibilitat en l'atenció integral del ciutadà. Els beneficiaris també hauran de contribuir segons les seves possibilitats a finançar els serveis que se'ls prestin.

La singularitat del model sanitari i social de Catalunya

Després de la llei de 1986 que reconeixia la universalització del dret a l'assistència sanitària a Espanya i creava el Sistema Nacional de Salut, Catalunya va aprovar el 1990 la seva Llei d'ordenació sanitària de Catalunya (LOSC). Aquesta llei reconeix i consolida les singularitats del model sanitari català, basat en:

- La convivència d'una sanitat de cobertura pública amb una sanitat de finançament privat, en un país on una de cada quatre persones opta lliurement per disposar d'una doble cobertura sanitària (pública i privada).
- Un model de gestió de servei públic sanitari basat en la separació de les funcions de finançament i de provisió dels serveis, on l'Administració pública assumeix les funcions d'acreditació, planificació, contractació i avaluació dels serveis d'una xarxa sanitària de cobertura pública constituïda per entitats de diversa titularitat jurídica, que aporten infraestructures, recursos i gestió professionalitzada.
- Un model descentralitzat en el territori que aproxima els recursos a la població i permet disposar d'uns hospitals terciaris d'excel·lència que són referent per a tota la població i d'una xarxa d'hospitals comarcals propers i resolutius.

El 1991 es crea el Servei Català de la Salut (CatSalut) com a asseguradora sanitària pública de Catalunya i com a contractadora d'aquella activitat dels serveis sanitaris que és necessària per assolir els objectius de salut i les línies estratègiques de la política sanitària del país.

La Llei d'ordenació sanitària de Catalunya de 1990 consolida les singularitats del model sanitari català.

El 2007 s'aprova la Llei de serveis socials de Catalunya, complement de la Llei de la dependència estatal. El seu desplegament ha de seguir els principis del model català de gestió de les prestacions públiques:

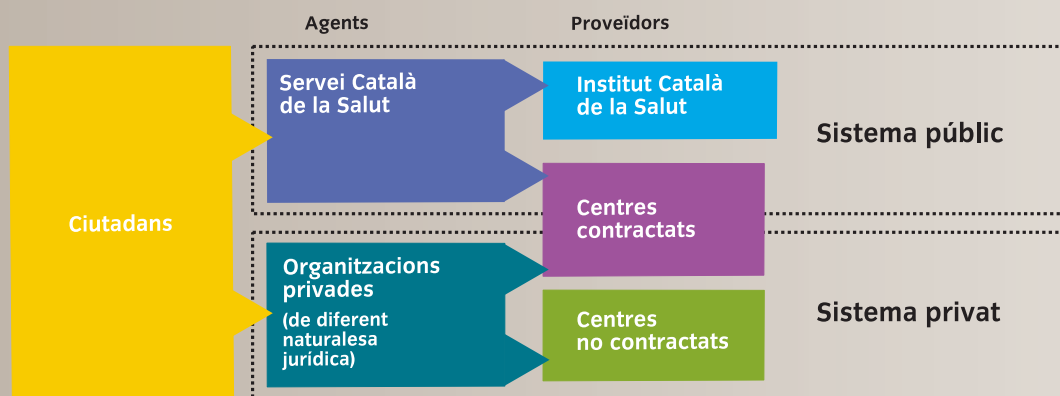
- La creació d'una xarxa d'atenció pública integrada pel conjunt de recursos, equipaments i prestacions de titularitat pública i privada acreditats i concertats per l'Administració dins del sistema de serveis socials.
- Una organització territorial descentralitzada que ofereixi accessibilitat i proximitat als serveis socials.

- El reconeixement del sector privat al costat de les entitats públiques en la gestió i prestació del serveis.

El desplegament de la Llei de serveis socials, així com de la Llei de la dependència s'ha vist limitat per la contenció dels pressupostos públics, fruit de la recessió econòmica.

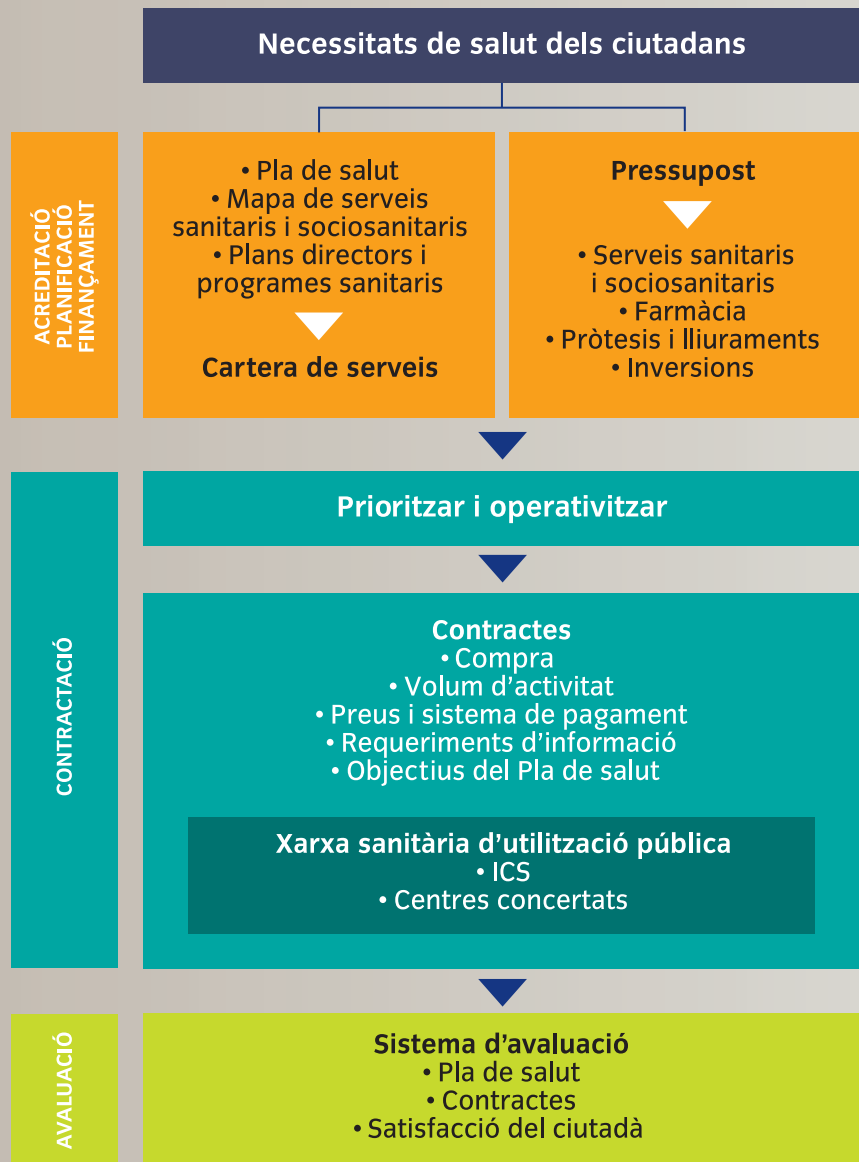
Tot i els increments dels anys vuitanta i noranta, la despesa catalana en salut respecte del PIB se situa per sota dels països del nostre entorn.

El sistema sanitari català



Font: Departament de Salut.

Organització del sistema públic de salut



Font: Esade i Departament de Salut

Centres contractats per a la xarxa sanitària d'utilització pública de Catalunya



*Empreses públiques, consorcis, fundacions públiques i privades, ordes religiosos, societats mercantils, etc.

Trajectòria de coherència i compromís

Iniciativa de la societat civil i el sector empresarial

Els antecedents de la Unió Catalana d'Hospitals se situen cap al 1975, quan un grup d'entitats sanitàries molt actives es posicionen sobre el sistema sanitari públic, el model de concertació dels centres que no depenen de la Seguretat Social i el futur dels hospitals. Aquest moment coincideix amb una època de forta conscienciació política, de mobilització ciutadana i de moltes iniciatives per a la transformació social i la modernització econòmica.



El 1977 es constitueix La Unió amb 34 centres. Avui la integren més d'un centenar d'entitats sanitàries i d'atenció a la dependència.

A mitjan dels anys setanta, la dotació de centres públics de la Seguretat Social a Catalunya és molt inferior a la resta de l'Estat i per pal·liar aquest dèficit es recorre a la concertació amb centres d'altres titularitats: fundacions, mutualitats, centres d'ordres religiosos, hospitals



de corporacions locals... Són entitats amb forta personalitat, ben arrelades al territori, molt identificades amb la població i amb una gran vocació de servei públic. En aquest context i vinculada a aquestes entitats, el 1975 trobem el germen del que serà La Unió.

Des de la seva constitució, La Unió ha anat creixent en associats i transformant-se com a organització fins esdevenir l'interlocutor de referència influent, representatiu i de servei a les entitats que és avui.

1975-77	Unió Catalano-Balear d'Hospitals
1985	Unió Catalana d'Hospitals
1994	Creació de la Direcció General (professionalització)
1995	Fundació Unió Catalana d'Hospitals
2000	Unió Catalana d'Hospitals. Associació d'Entitats Sanitàries i Socials
2009	Fòrum d'Associats Col·laboradors

La Unió, amb uns valors que generen adhesió

- Convivència públic-privat en el sector sanitari i d'atenció a la dependència.
- Model de gestió de serveis públics, on l'Administració defineix polítiques, planifica, acredita, compra i avalua a una xarxa mixta de proveïdors que han de prestar els serveis als ciutadans amb eficiència i excel·lència.
- Autonomia de gestió de les organitzacions, basada en el bon govern, la gestió professionalitzada i el rendiment de comptes a partir dels resultats.



Contribució a la definició del model sanitari català

- Actuant com a interlocutor en el moment de la transferència de les competències i els recursos.
- Col·laborant en l'elaboració del primer instrument de planificació sanitària (Desplegament del mapa sanitari de Catalunya de 1983).
- Creant estat d'opinió entre els professionals de la gestió.
- Donant suport a l'ordenació i acreditació dels centres, i a la política de concertació.
- Defensant el reconeixement d'una Xarxa Sanitària d'Utilització Pública integrada per centres de titularitat diversa.
- Coresponsabilitzant-se en la sostenibilitat del model a través de la racionalització i l'eficiència, tot promovent un pacte amb l'administració, les empreses i els professionals, i implicant-hi la ciutadania.
- Pensant en els usuaris i col·laborant en l'elaboració de la primera Carta dels seus drets i deures.

La Unió, associació empresarial per a la representació patronal dels seus associats i millora de la seva funció social

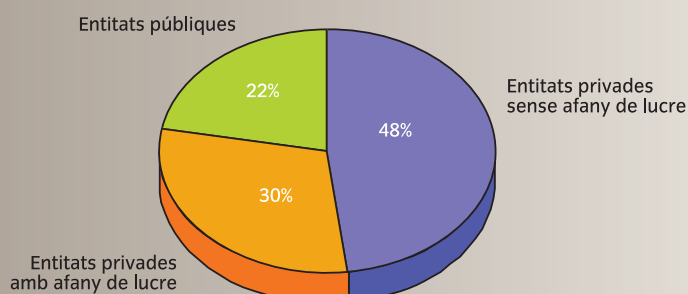
“La Unió és una associació empresarial voluntària d'entitats prestadores d'assistència sanitària i social i d'altres entitats proveïdores de béns i serveis a aquelles que tenen en comú, amb independència de la figura jurídica que adopten, la funció social de prestar serveis sanitaris i socials als ciutadans.

La Unió té per objecte principal representar tots els seus associats en l'àmbit de les relacions laborals i coordinar els esforços d'aquests per millorar la funció que les entitats prestadores d'assistència sanitària i social desenvolupen al servei de la comunitat i fer aquesta funció sostenible, orientant-se als resultats dels seus serveis, fent de la transparència un valor i de la gestió empresarial l'instrument.

La Unió no interfereix en el funcionament individual de cadascuna de les entitats associades, les quals conserven la seva plena independència de gestió.”

(Del preàmbul del estatuts de La Unió.)

La Unió és l'associació més representativa de la diversitat i especificitat del model sanitari català



Els associats de La Unió dins del sistema sanitari català



Contribució al futur model català d'atenció a la dependència

- Apostant per un model que tingui en compte l'individu, la família, l'entorn i la xarxa de serveis socials i sanitaris.
- Reconeixent els drets de la ciutadania, que ha de disposar una cartera de serveis amb un finançament garantit i n'ha de fer un ús racional i responsable que faci sostenible el model.
- Atorgant a l'Administració el paper de planificador, finançador, acreditador i avaluador de les entitats i els serveis.
- Defensant la professionalització de la gestió a partir d'uns estàndards d'acreditació, de la innovació i de la transparència.
- Afavorint un model amb lliure concurrència a partir de criteris d'eficiència i qualitat.
- Implicant-se en la millora de les condicions laborals, la qualificació professional i la productivitat.
- Potenciant l'esforç inversor a partir de de les col·laboracions públic-privat.
- Reconeixent-ne el paper com a sector dinàmic de l'economia productiva i com a sector social estratègic.



Els principis ètics de La Unió

La Unió disposa d'un Codi de pautes i conductes per a la pròpia entitat i per als seus associats i professionals, on es defensen el comportament ètic, els principis de participació plural i democràtica, el comportament lleial i respectuós i la promoció del bon govern i la gestió eficient dels recursos.

La Unió, un interlocutor de referència

Els valors de La Unió es manifesten també en els posicionaments clars i de consens com ara els que s'han presentat en relació amb:

- El Pacte de mesures per a la sostenibilitat del sistema sanitari i social de Catalunya de 2008, un document de compromís per a tots els agents i d'exigència de mesures, signat amb les organitzacions empresarials Foment del Treball Nacional, Fenin i Fepime. El pacte defensa per raons econòmiques i de cohesió social la preservació del volum d'activitat i del nivell de qualitat dels actuals serveis sanitaris públics i la suficient dotació econòmica per a la contraprestació dels serveis socials i d'atenció a la dependència.
- El model d'atenció social per a les persones amb dependència, que incideix en els criteris de qualitat, gestió professionalitzada i transparent, sostenibilitat i col·laboració públic-privat en la provisió dels serveis.
- El sector de la sanitat privada, on es defensa la contribució de la sanitat privada en convivència amb un sistema de salut públic i universal.

En els últims anys, La Unió ha comparegut davant de comissions del Parlament de Catalunya en el debat sobre el projecte de Llei de reforma de l'Institut Català de la Salut i sobre la problemàtica de la salut mental, i en comissions del Senat espanyol amb propostes sobre la sostenibilitat del sistema sanitari públic i en el pacte per la sanitat.

La Unió ha estat reconeguda amb destacats premis de la Generalitat de Catalunya, com la Creu Sant Jordi (2010), un dels màxims reconeixements de la Generalitat de Catalunya, en reconeixement a la trajectòria de l'associació empresarial i de les entitats associades, i la placa i medalla Josep Trueta al progrés i la millora sanitaris (2000). També li ha estat reconeguda la seva sòlida trajectòria amb el Premi Edimsa (2000), per votació dels professionals sanitaris.



El 2005, La Unió va ser la primera associació empresarial sanitària d'Espanya a rebre la certificació de qualitat ISO 9001:2000, que s'ha continuat renovant periòdicament.



Una associació empresarial de referència en el sector

La Unió és constituïda per associats individuals, col·lectius i col·laboradors.

- Els associats individuals són tot tipus d'entitats prestadores d'assistència sanitària o social, tant en règim ambulatori com domiciliari o d'internament.
- Els associats col·lectius són entitats de caràcter associatiu. Les entitats afiliades a un associat col·lectiu es consideren entitats adherides.
- Els associats col·laboradors són empreses o professionals proveïdors de les entitats proveïdores d'assistència del sector sanitari i social o amb vincles en aquest sector.

Avui La Unió està integrada per més de cent entitats sanitàries, socials i d'atenció a la dependència, que agrupen prop de quatre-cents centres assistencials i més de 45.000 professionals. A més, s'hi sumen més d'una vintena d'associats col·laboradors.



Com a associació empresarial...

...participa de les relacions laborals

La Unió, com a associació empresarial, és un interlocutor del diàleg social i la participació institucional en els organismes públics i en les administracions públiques laborals, i molt especialment en els sectors sanitari, social i d'atenció a la dependència. Com a tal, representa tots els seus associats en la negociació col·lectiva dels convenis sectorials, tant públics com privats.



D'altra banda, en aquest paper de representació patronal, no es limita a la defensa dels interessos empresarials, sinó que també contribueix a la promoció professional, laboral, econòmica, social i cultural de les persones i les seves organitzacions assistencials.

...representa i defensa els drets dels associats davant l'Administració

La Unió trasllada a les institucions la seva posició i dels seus associats com a actors d'una societat civil que participa activament en el model de serveis sanitaris i socials de Catalunya.

Amb la participació en aquest debat vol incidir perquè els poders públics portin a terme polítiques eficients en la distribució dels recursos per a la prestació de serveis assistencials i perquè es reconegui la seva contribució a la riquesa econòmica, la innovació i el benestar del país.

... representa i defensa els drets dels associats davant d'altres agents

El fet que les entitats representades a La Unió presten serveis tant per al sistema públic com per al privat li atorga una visió integral i transversal sobre el sistema de salut, social i d'atenció a la dependència, i sobre com i amb quines condicions la ciutadania pot accedir a les prestacions i serveis. En aquest sentit, asseguradores, mútues, col·legis professionals, etc. troben en La Unió l'interlocutor vàlid tant per negociar col·lectivament com per conèixer l'opinió i el posicionament dels associats.

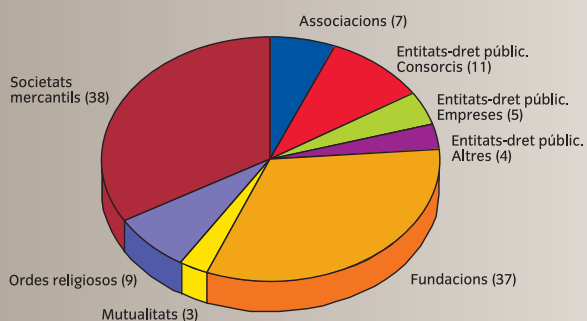
...actua com a lobby institucional

La Unió projecta la seva influència amb la força que li atorga la representativitat dels associats, tot buscant complicitats amb les institucions públiques, les entitats corporatives, altres associacions empresarials i col·lectius professionals.

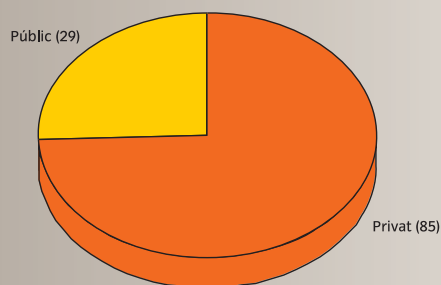


La Unió respon a una representació transversal i plural: entitats d'arreu de Catalunya, de totes les línies assistencials i amb diversitat de titularitats.

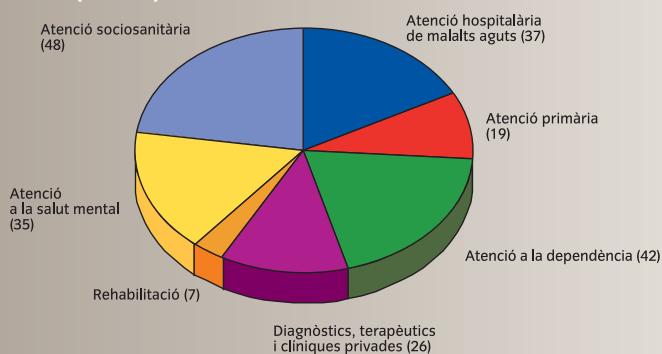
Naturalesa jurídica de les entitats associades a La Unió (2011)



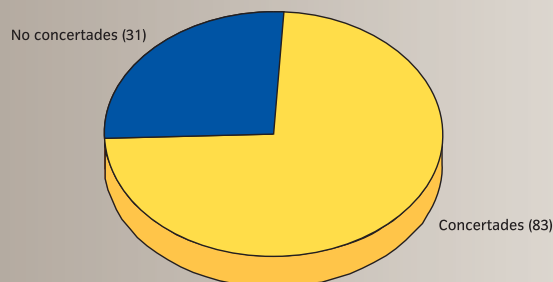
Entitats de dret públic i de dret privat associades a La Unió (2011)



Línies assistencials que cobreixen les entitats associades a La Unió (2011)



Concertació amb el sistema públic de les entitats associades a La Unió (2011)



Com a entitat que fomenta el coneixement i la gestió aplicada

Creada el 1995, la Fundació Unió fomenta el coneixement i la gestió aplicada al servei de la racionalització i millora dels aspectes tècnic, econòmic i financer del sector sanitari, social i d'atenció a la dependència i de les empreses que hi presten serveis i les que els proveeixen béns.

L'equip de tècnics propis, amb la col·laboració de consultors externs i la participació dels professionals de les entitats associades, atorguen un alt valor a la intervenció de La Unió. La qualificació i expertesa en cada un dels camps temàtics es reforcen amb el seu coneixement de la realitat sectorial.

A través de la Fundació Unió, presta aquests serveis a les entitats associades i també a governs estatals i regionals, entitats asseguradores, organitzacions i empreses del sector, etc.

Com a lobby i motor d'innovació d'empreses del sector

Format per empreses de diversos sectors industrials i de serveis que actuen en el sector sanitari, social i d'atenció a la dependència, el Fòrum d'Associats Col·laboradors (FAC) participa de la vida associativa de La Unió al costat de les entitats associades.

El FAC reconeix el paper d'aquestes empreses dins del sector i els obre la possibilitat d'afegir-se al debat, les iniciatives, els estudis i les relacions que es generen al si de La Unió i també les que es deriven de la representació institucional davant les administracions.

La Unió és una associació que crea sinergies i es projecta

La Unió crea sinergies i genera dinàmiques de col·laboració tant entre els seus associats com amb empreses de serveis del sector sanitari, social i d'atenció a la dependència i amb entitats del món del coneixement, com universitats, escoles de negocis i centres d'estudis. Així mateix, manté una presència pública a través de la participació en organismes mundials i en fòrums internacionals.

La Unió està associada a:

- Foment del Treball Nacional
- Cercle d'Economia
- CEOE
- Asociación de Economía de la Salud
- Sociedad Española de Directivos de la Salud- SEDISA
- Coordinadora Catalana de Fundacions
- Forètica
- Pacte Mundial de les Nacions Unides
- International Hospital Federation

Com a promotors del programa PARTNERS de l'escola de negocis ESADE, s'ha posat en marxa l'Observatori de la Cooperació Publicoprivada en les Polítiques Sanitàries i Socials. L'Observatori, amb rigor, metodologia, valor i objectivitat estudia i difon casos d'aquesta col·laboració en què es posen de manifest la realitat, els reptes i les oportunitats de la col·laboració publicoprivada.



La Unió forma part de la Internacional d'Hospitals i a través de la Fundació Unió s'està representat en altres institucions:

The World Bank The Inter-American Development Bank

European Commission D.G. VIII: F 012

The African Development Bank: F-00630-ESP

El futur es recolza sobre la continuïtat d'uns valors, avui renovats

“La diferència entre el passat, el present i el futur és només una il·lusió persistent.”

Albert Einstein



La continuïtat dels principis de La Unió des de la seva creació han guiat les actuacions en favor de les entitats sanitàries i socials. Avui, aquests valors continuen sent la base per a la projecció futura i s'expressen en els termes següents:

Professionalitat, exercida amb transparència a través de l'autonomia en la gestió desenvolupada seguint criteris d'eficàcia i eficiència amb l'objectiu de garantir la qualitat dels resultats.

Compromís, envers les persones i les institucions des d'una actitud de lleialtat exercida de manera responsable i solidària per un comportament ètic.

Diversitat, com a reflex del model català que volem defensar des d'un posicionament obert, proper i transversal que ens permet assumir la representativitat real de totes les entitats, empreses i institucions que conviuen en el mercat.

Independència en l'exercici coherent de la llibertat d'acció i opinió que justifica la nostra existència com a organització empresarial.

Innovació com a eix central de la nostra activitat derivat de la convicció que només el dinamisme, l'anticipació i la proactivitat garanteixen l'adaptabilitat necessària per viure el futur com una oportunitat.



La missió de La Unió renovada el 2010 emmarca les línies de futur del Pla estratègic 2010-2015

La Unió defensa els interessos generals de les empreses associades, actuant en representació seva, amb l'objectiu de garantir els millors resultats en la prestació eficient i de qualitat dels serveis sanitaris i d'atenció a la dependència. Ho fa des del respecte per la diversitat del mercat i promovent la col·laboració entre els seus agents.

5 línies estratègiques per respondre als canvis de l'entorn i a les tendències de futur

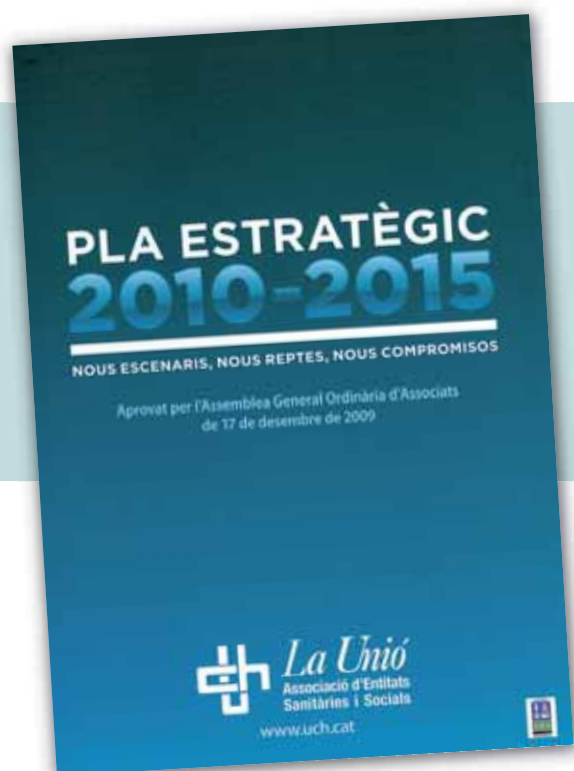
Posar en valor el que fan les empreses i entitats associades, mitjançant l'experiència, el coneixement i els resultats compartits, en especial aquells derivats de l'àmbit de la gestió aplicada que converteixen les organitzacions i empreses del sector en referents de la innovació i, en paral·lel, reforcen els valors identitaris de La Unió.

Reforçar el paper de La Unió en l'àmbit dels serveis socials i d'atenció a la dependència, fent un esforç per millorar el coneixement específic del sector social i aprofitant els aspectes diferencials del teixit associatiu de La Unió per assolir l'encaix dels serveis sanitaris i socials en l'atenció integral a les persones.

Fer visible l'atenció sanitària i a la dependència com un servei públic de mercat, treballant per una concurrència de demanda i finançament públic i privat, i una oferta amb mitjans de titularitat pública i privada diversa que, amb diferents nivells de cooperació, aporta valor afegit.

Impulsar el professionalisme com a eix de gestió dels centres, promovent l'impuls de les polítiques d'empresa adreçades a reforçar el discurs assistencial i la gestió clínica per aconseguir la necessària implicació efectiva dels professionals en les organitzacions.

Potenciar els elements identitaris com a factor de cohesió, posant en valor els elements identitaris de La Unió per cohesionar les accions, generar estat d'opinió i actuar com a comú denominador de la diversitat associativa.



El pla estratègic 2010-2015 anticipa el paper de La Unió i dels associats davant de nous escenaris, nous reptes i nous compromisos.

Una organització participativa

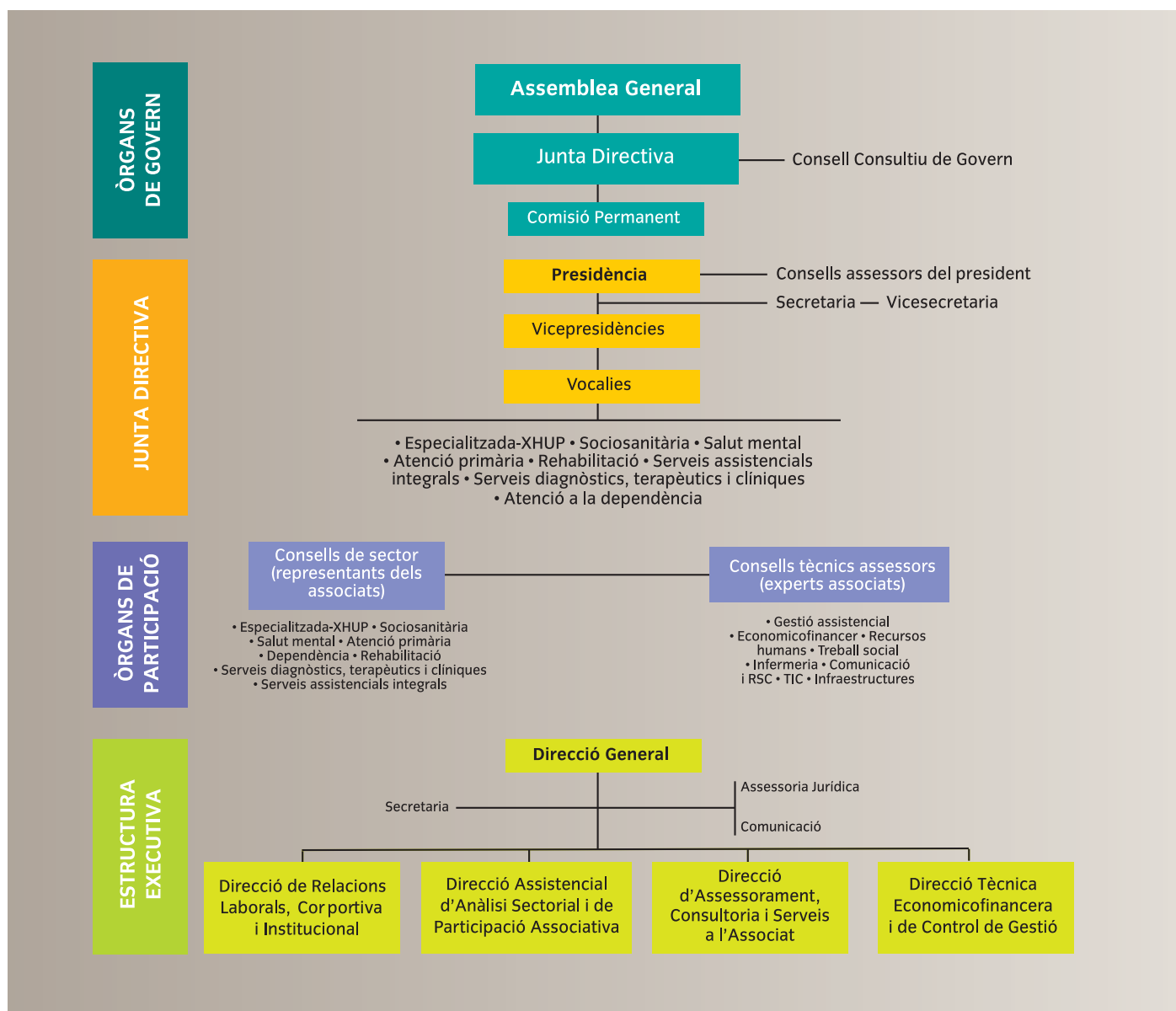
Com els associats estan representats a La Unió

Les entitats associades formen part de l'Assemblea General, l'òrgan de govern de La Unió, a través d'un comissionat, que les representa en una proporció de vots establerta a partir del nombre de treballadors. Aquesta mateixa representació proporcional és la que determina la quota econòmica que els associats aporten. Els consells de sector i els consells

tècnics assessors són els òrgans de participació dels associats.

Una participació directa i molt implicada

Les entitats associades estan representades en els òrgans de govern de La Unió en relació amb el seu nombre de professionals. A més, els associats participen en els consells de sector i els consells tècnics assessors.



Els consells de sector, formats per representants dels associats escollits pels seus gerents i per experts d'entitats vinculades a La Unió designats per ella, constitueixen el nucli de participació i funcionament dels associats en els àmbits de:

- atenció primària
- atenció especialitzada (XHUP)
- atenció sociosanitària
- atenció a la salut mental
- atenció a la dependència
- serveis diagnòstics i terapèutics i clíniques privades
- serveis assistencials integrals
- rehabilitació

Els consells de sector tenen una funció d'anàlisi, opinió i presa de posició en relació amb els temes dels seus àmbits i en el marc de l'estratègia general de La Unió. Proporcionen informació permanent als associats sobre aquests àmbits, canalitzen les seves aportacions per fixar la posició institucional i proporcionen un intercanvi d'experiències que contribueix al disseny d'instruments i serveis útils per als associats.

Els consells tècnics assessors són òrgans de participació i assessorament de l'estructura de La Unió formats per professionals amb reconeguda experiència en temes com:

- gestió assistencial
- econòmic i financer
- recursos humans
- treball social
- infermeria
- comunicació i responsabilitat social corporativa
- tecnologies i sistemes d'informació
- infraestructures i equipaments

El valor del que fan i aporten les entitats associades

La força d'una associació que agrupa més d'un centenar d'entitats amb prop de 400 centres i 45.000 professionals permet posar en valor la seva aportació individual, afavorir les col·laboracions entre elles i compartir les bones pràctiques en diferents àmbits. Alhora, La Unió

actua com a catalitzador i impulsor de projectes compartits que els associats no poden emprendre per si sols.

La Unió permet fer junts allò que les entitats associades no poden fer de manera individual:

- Negociació col·lectiva
 - hospitals de la XHUP i Centres d'Atenció Primària concertats
 - establiments sanitaris d'hospitalització, assistència, consulta i laboratoris d'anàlisis clíniques
 - centres sociosanitaris i/o de salut mental amb activitat concertada
- Representació patronal
 - davant dels òrgans de direcció i participació de l'Administració, directament o indirectament, com ara a través de Foment del Treball Nacional i de la CEOE
 - en la xarxa sanitària i la xarxa sociosanitària d'utilització pública
 - en entitats empresarials i sectorials multidisciplinàries (salut, benestar, indústria, economia, treball, etc.)

I Edició dels Premis La Unió a la Innovació en Gestió 2010

El Pla Estratègic de La Unió 2010-2015 inclou la Innovació en Gestió com a aportació estratègica de les organitzacions i els professionals en la creació de valor en el sector sanitari i social

Premis a la Innovació en Gestió

Reconeix a la iniciativa de l'11 d'octubre de 2010, el primer premi a la innovació en gestió de les organitzacions i els professionals en la creació de valor en el sector sanitari i social.

Candidatures

Les organitzacions i professionals que desitgen participar en aquest premi han de presentar la seva candidatura a través del formulari de participació que es troba a la web de La Unió.

Llicenciaments

El llicenciament és el resultat de la selecció de les organitzacions i professionals que han presentat la seva candidatura.

Divulgació

La Unió organitzarà una sèrie de jornades i tallers de treball amb els guanyadors dels premis a la innovació en gestió.

El valor del que fan i aporten les entitats associades

La força d'una associació que agrupa més d'un centenar d'entitats amb prop de 400 centres i 45.000 professionals permet posar en valor la seva aportació individual, afavorir les col·laboracions entre elles i compartir les bones pràctiques en diferents àmbits. Alhora, La Unió actua com a catalitzador i impulsor de projectes compartits que els associats no poden emprendre per si sols.

La Unió permet fer junts allò que les entitats associades no poden fer de manera individual:

- Negociació col·lectiva
 - hospitals de la XHUP i Centres d'Atenció Primària concertats
 - establiments sanitaris d'hospitalització, assistència, consulta i laboratoris d'anàlisis clíniques
 - centres sociosanitaris i/o de salut mental amb activitat concertada
- Representació patronal
 - davant dels òrgans de direcció i participació de l'Administració, directament o indirectament, com ara a través de Foment del Treball Nacional i de la CEOE
 - en la xarxa sanitària i la xarxa sociosanitària d'utilització pública
 - en entitats empresarials i sectorials multidisciplinàries (salut, benestar, indústria, economia, treball, etc.)

- Posar en valor el paper de les entitats associades en relació amb les organitzacions professionals (Cercle d'Economia, Col·legi Oficial de Metges, societats científiques, etc.)
- Lobby d'opinió nacional i internacional
- Formació, a través d'Unió Consorci Formació (UCf)

Àmbits on es mostra especialment el valor de la força associativa

- **Innovació**, com a element essencial que garanteixi l'adaptació de les empreses de serveis sanitaris, socials i de la dependència.
- **Benchmarking**, per compartir experiències i contrastar indicadors de gestió.
- **Aliances estratègiques** que impliquen centres, organitzacions i empreses i que orienten cap a noves formes de relacions basades en la col·laboració, la transversalitat i l'aportació del millor de cadascú.
- **Estudis i observatoris**, que permeten la comparació de casos, la detecció de les millors pràctiques i les propostes de futur raonades.



Els Quaderns de Gestió Aplicada (QGA) recullen relats de casos que contribueixen a difondre el professionalisme com a eix de la gestió dels centres sanitaris i socials, i permeten objectivar l'aportació que hi fan les pròpies organitzacions. Els QGA van ser reconeguts com a millor idea de la sanitat de 2010 pel Diario Médico.



Els serveis a l'abast de l'associat

Serveis corporatius associatius

- Jornada Associativa anual
- Enquesta anual als associats
- Pla estratègic i Pla de treball (transversal i per sectors)
- Elements de comunicació: El Missatger, memòria anual, Referent, Newsletters

Consultoria de gestió

- Plans estratègics
- Plans d'ajustament
- Avaluació d'aliances estratègiques
- Millora organitzativa i de processos
- Assessorament en recursos humans
- Assessorament en comunicació i responsabilitat social corporativa

Acreditació i benchmarking

- Avaluació i preparació per a l'acreditació d'entitats
- Certificació en el sistema de gestió de la qualitat
- Benchmarking d'indicadors de gestió

Consultoria assistencial

- Avaluació d'àrees clíniques i estudis sobre la complexitat assistencial
- Elaboració de trajectòries clíniques
- Suport a projectes d'innovació assistencial

Protecció de dades

- Codi Tipus
- Assessorament i auditories en matèria de protecció de dades
- Suport jurídic en processos sancionadors

Estudis i recerca

- Finançament i fiscalitat del sector sanitari i social
- Enquesta sobre el desenvolupament sostenible
- Implicacions en la política de recursos humans de les organitzacions
- Anàlisi de la demanda i serveis assistencials
- Comitè d'Ètica d'Investigació Clínica (CEIC)

Formació

- Programes de formació a través de UCf
- Desenvolupament professional i capacitat directiva

Altres

- Assessorament jurídic
- Suport en processos concursals
- Selecció de personal
- Ofertes i demandes laborals

Observatori de col·laboració públic-privada amb ESADE



El Codi tipus, que recull les normes de bones pràctiques en la protecció de dades de caràcter personal i en facilita una gestió segura, és un exemple de com més de 200 associats i altres entitats no associades de tot l'Estat es poden beneficiar d'un projecte que excedeix les possibilitats de desenvolupar-ho a cada centre de manera individual.

Col·laboració i implicació amb el sector

Amb les administracions i altres institucions i organitzacions socials

La Unió exerceix la representació col·lectiva dels seus associats davant dels Governos, l'Administració i altres institucions i organitzacions econòmiques, socials, sindicals i polítiques, ja sigui a través d'una presència formal en els seus òrgans de participació, assessorament i consulta o bé en compareixences puntuals sobre temes específics o d'actualitat a instàncies de les mateixes entitats.



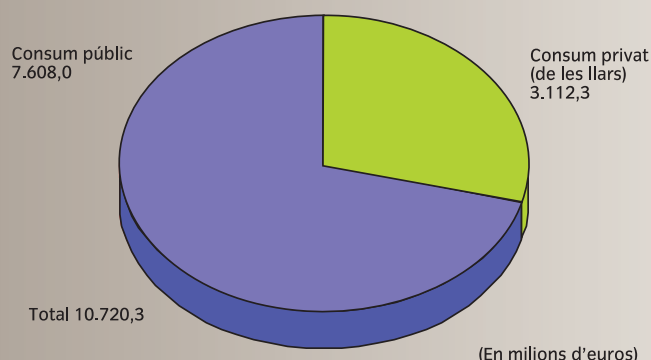
La trajectòria de La Unió i la força representativa dels nostres associats ens fa ser reconeguts com un interlocutor de referència amb les administracions públiques, especialment en les grans decisions en l'organització sanitària i d'atenció a la dependència, però també en els aspectes socials i econòmics. En aquests àmbits institucionals La Unió hi és present per generar un estat d'opinió que és el denominador comú de la diversitat associativa que reflecteix i per defensar els seus valors identitaris: professionalitat, compromís, diversitat, independència i innovació.

A favor del sector productiu i empresarial

Els sectors sanitari i d'atenció a la dependència són cada vegada més importants com a generadors de riquesa i de valor afegit, a més de representar un dels majors factors de cohesió social, especialment rellevant en moments de crisi econòmica. A Catalunya, aquest sector, on se situen les entitats associades a La Unió, desenvolupa la seva activitat tant en el sector públic com privat, ja sigui en l'oferta de serveis assistencials (assegurament públic, entitats asseguradores i centres privats), com en la transferència de coneixement i la recerca aplicada.

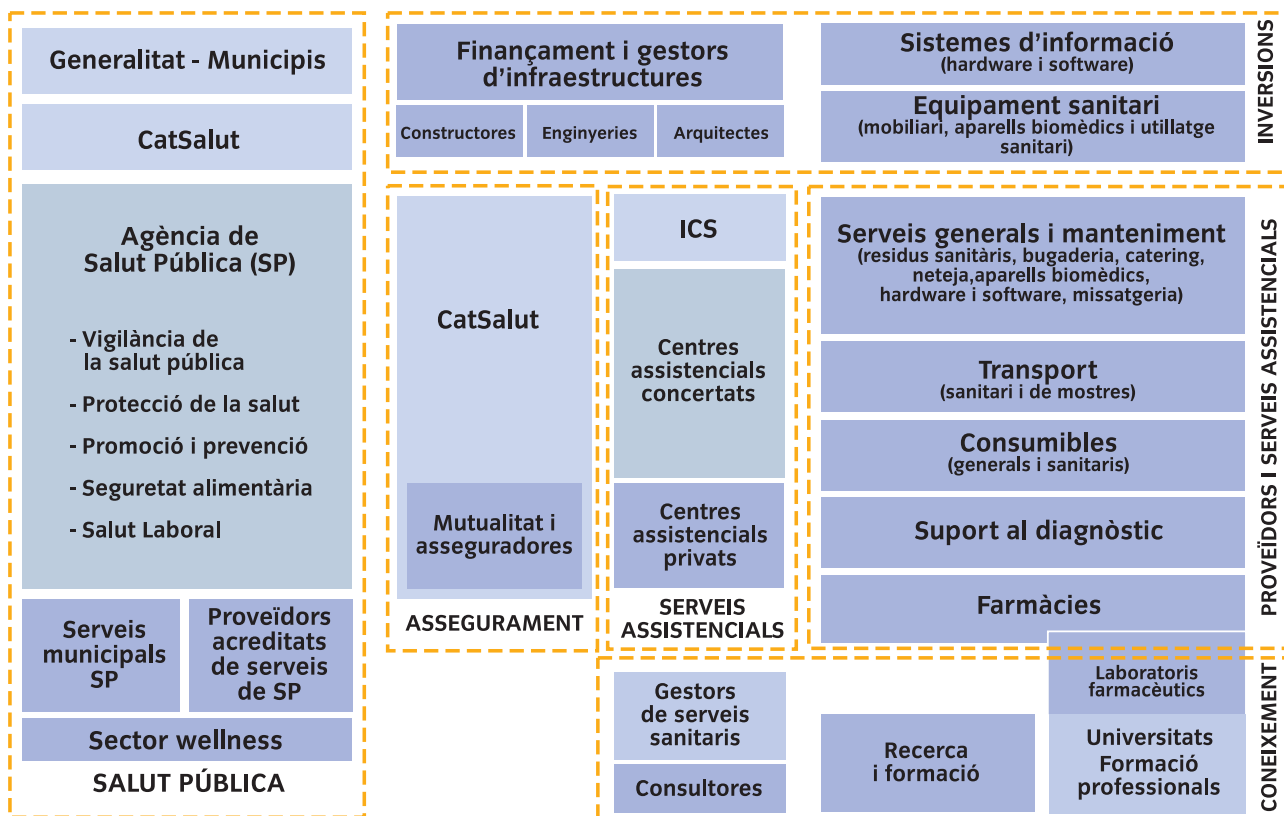
El 2007, la despesa pública en salut a Catalunya representa un 4,7% del PIB i la privada, un 2,5%. La mitjana d'Espanya és d'un 6,1% i un 2,4%, respectivament. En tots dos casos la despesa conjunta està per sota la dels països de l'OCDE, que és d'un 8,8%.

Consum de serveis sanitaris i socials



Font: Taules Input-Output de Catalunya 2005. Idescat.

Sectors econòmics en l'àmbit de la salut



Font: Departament de Salut.

Un sector de coneixement que arrossega altres sectors d'activitat

El sector de la salut genera el 5% del valor afegit brut total a Catalunya i les activitats socials i de serveis personals, un 3,6% més. L'efecte multiplicador de l'activitat sobre altres sectors i sobre el conjunt de l'economia és molt rellevant, especialment en termes d'ocupació (ocupa el 7,3% de la població), ja que és un àmbit on la producció està associada directament al capital humà. És el quart sector en llocs de treball a Catalunya, d'altra banda ben qualificats i associats a un alt valor afegit, com és el que aporta el coneixement i la innovació.

Si bé la meitat de la demanda als proveïdors prové del mateix sector (inclosos els productes farmacèutics i l'equipament medicoquirúrgic),

l'altra meitat inclou serveis de comerç, neteja, immobiliaris, restauració, gestió d'empresa, telecomunicacions, recerca, etc. fet que mostra la rellevància del mapa tan divers d'activitat econòmica que gira al voltant del sector sanitari i d'atenció a la dependència.

Un sector de qualitat i de referència

La qualitat assistencial dels centres i professionals sanitaris de Catalunya i el desenvolupament de la recerca i la innovació –a les quals s'afegeixen el nivell de benestar, una àmplia oferta de serveis i unes bones condicions climàtiques– fan que siguem captadors de clients de fora, tant en la sanitat privada amb clients de la resta de l'Estat i de l'estranger, com en la pública atenent pacients del Sistema Nacional de Salut provinents d'altres comunitats autònomes.

Indicadors econòmics del sector sanitari a Catalunya

5% del valor afegit brut total (més un 3,6% els serveis personals)

7,5% del consum total de l'economia

7,3% de l'ocupació

Les dades d'aquest apartat provenen de l'informe *El sector de la salut a Catalunya* del Gabinet d'Estudis Econòmics de la Cambra de Comerç de Barcelona (2009).

D'altra banda, les empreses sanitàries es mouen en un context econòmic amb múltiples vincles històrics amb altres sectors, com ara el farmacèutic o el d'equipaments mèdics, i amb altres empreses de serveis al sector salut. I, més recentment, s'ha afegit al desenvolupament d'una important activitat biomèdica i de centres de recerca.

Així mateix, en l'àmbit de l'atenció a la dependència, aquest es mostra com un sector emergent, amb una demanda creixent de professionals qualificats i la necessitat de crear serveis especialitzats centrats en les persones a través de la gestió professionalitzada. Es tracta d'un sector d'alta especialització i innovació en ajudes tècniques a les persones; en metodologies de treball assistencial, equips multidisciplinars; i en un ús intensiu de noves tecnologies com ara la teleassistència i la domòtica.

Col·laboració amb altres actors econòmics

La Unió està associada a diferents entitats del món empresarial, com ara la patronal Foment del Treball Nacional, el Cercle d'Economia i altres associacions econòmiques i societats de *management*. Amb elles i en col·laboració amb altres altres organismes del món econòmic, La Unió desenvolupa:

- estudis aplicats al sector de la salut, social i d'atenció a la dependència
- espais de trobada i reflexió que siguin una referència per a aquest sector productiu
- posicionaments conjunts sobre temes de finançament, fiscalitat, relacions laborals, etc.
- propostes sobre la cooperació públic i privat en els serveis de cobertura pública



El Pacte de mesures per a la sostenibilitat del sistema sanitari i social de Catalunya, impulsat el 2008 amb les patronals Foment del Treball Nacional, Fenin Catalunya i Fepime Catalunya, la Federació de Mutualitats de Catalunya i el Fòrum Salut Mental és un exemple del posicionament de La Unió i de l'estímul del debat respecte del model de desenvolupament econòmic i social.



Les Trobades de Management Sanitari i Social s'obren a experts del món econòmic, empresarial i polític externs al sector de la sanitat i l'atenció a la dependència per promoure un debat d'idees ampli. L'objectiu és entendre millor com es percep el sector des de fora i alhora apropar a aquests experts les nostres característiques i particularitats.



La revista Referent. Papers de la Fundació Unió aprofundeix en el management sanitari. De la revista divulgativa que era inicialment, s'ha convertit en una publicació monogràfica amb un caràcter acadèmic i intel·lectual, que permet una anàlisi més minuciosa i rigorosa de temes de gran interès per al sector, com la innovació o els nous paradigmes de l'atenció sanitària i de la dependència.

Amb els professionals i la professionalització

La Unió promou un sector sanitari i d'atenció a la dependència altament professionalitzat, tant en l'àmbit de la gestió estratègica i la gestió empresarial com en la gestió assistencial, com correspon a una activitat qualificada i d'alt valor social i econòmic.

Les més d'un centenar d'entitats associades a La Unió representen gairebé 400 centres, que ocupen més de 45.000 professionals.

El govern de les entitats, la cultura de la gestió i el lideratge

Les titularitats diferents dels associats fan que els seus òrgans de govern també responguin a composicions i funcions diferenciades. Així mateix, l'organització de les entitats pot seguir models propis i reflectir una cultura de diversitat

que cal respectar. L'autonomia de gestió és un element més vinculat als principis d'independència que defensa La Unió, tot lligant-la a la transparència i a un ús eficient i sostenible dels recursos.

En aquest context de desenvolupament professionalitzat és on s'emmarca la visió sobre la funció i el lideratge directius que La Unió transmet als seus associats i defensa davant les institucions públiques i les organitzacions empresarials.

Professionalisme assistencial

Entorn dels professionals assistencials, La Unió aposta per un pacte que vagi més enllà del marc de deures i drets derivats de la relació laboral o funcional. Noves demandes, el desenvolupament dels sistemes d'informació, l'aparició de noves tecnologies, el treball en xarxa i les aliances estratègiques entre centres estan entre els reptes actuals que obliguen a adaptar aquestes relacions i a redefinir el paper dels professionals.

La Unió promou polítiques d'empresa adreçades a reforçar un discurs assistencial vinculat a la gestió clínica, els processos i els resultats amb l'objectiu d'aconseguir la implicació efectiva dels professionals amb les seves organitzacions. I alhora potenciar les polítiques de reconeixement.

Des de La Unió també se segueixen els canvis de valors dels professionals i com es produeix la seva evolució sociodemogràfica. Uns canvis que corren paral·lels als del mercat laboral i que acaben configurant nous rols per als professionals i nous contextos d'ocupació.

La Unió participa en el Consell de la Profesió Mèdica i en el Consell de la Profesió Infermera, òrgans permanents de consulta i participació activa d'aquests col·lectius per avançar en la millora del model sanitari de Catalunya, la qualitat assistencial i la competència professional.

www.uch.cat