



Equips Atenció Psicosocial

Un valor afegit

Neus Sáiz
Directora HSS Güell i Eaps Barcelona

Meritxell Naudeillo
Coordinadora Eaps Barcelona

Els inicis.....



Convocatòria 2008

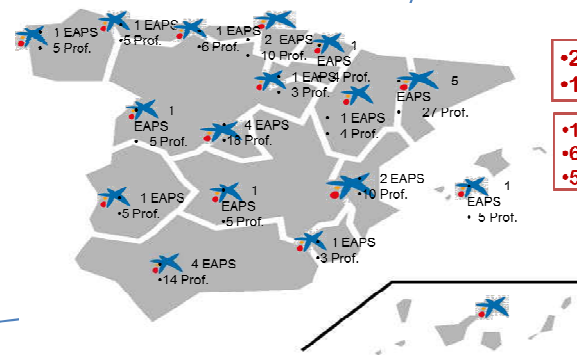
ATENCIÓ PSICOLÒGICA A PERSONES AMB MALALTIES AVANÇADES I ELS SEUS FAMILIARS



Àmbits assistencials:
 UCP HSS Mutuam Güell
 UCP H. Sant Pau
 Pades Gracies



EAPS Mutuam BCN:
 3 psicòlegs
 1 Direcció
 Suport Qualitat



- 29 Equips EAPS
- 140 professionals
- 117 ECP receptors
- 62 Equips Domiciliaris
- 55 Equips Hospitalaris

Convocatòria 2014

CONVOCATORIA 2008 ATENCIÓ PSICOLÒGICA A PERSONES AMB MALALTIES AVANÇADES I ELS SEUS FAMILIARS



La Caixa confia a Grup Mutuam la gestió de nous equips d'atenció psicossocial



L'Obra Social La Caixa, amplia la cobertura geogràfica del seu "Programa d'Atenció Integral a persones amb malalties avançades i als seus familiars", confiant a Mutuam la gestió d'un nou equip d'atenció psicossocial (EAPS) a Girona i l'ampliació de l'equip EAPS de Barcelona, operatiu des de l'any 2008.

Aquests equips EAPS presten suport a nivell psicològic, social, emocional i espiritual a pacients que pateixen una malaltia avançada i també a les seves famílies, sempre en col·laboració amb els professionals dels sistemes sanitaris i socials públics. El seu objectiu és garantir la continuïtat assistencial durant tota la malaltia, el final de

vida i el procés de dol.

EAPS BARCELONA



EAPS GIRONA



**•11 PROVINCIES
• 44 projectes**

MUTUAM
•Barcelona: Ampliació
•Girona: Nou equip

- EAPS MUTUAM BCN:**
- ✓ 11 **Psicòlegs**
 - ✓ 2 **Equip directiu**
 - ✓ 1 **Director qualitat**



- EQUIPS MULTIDISCIPLINARIS**
EQUIPS RECEPTORS
- ✓ Metges
 - ✓ Infermeria
 - ✓ Treball social
 - ✓ Fisioterapeutes/TO
 - ✓ Auxiliars clínica...



Institucions, centres i nivells assistencials implicats

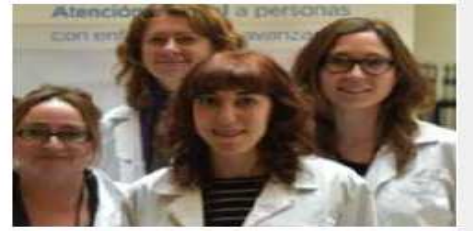


- EAPS MUTUAM BCN:**
- ✓ 4 **Psicòlegs**
 - ✓ 2 **Equip directiu**
 - ✓ 1 **Director qualitat**



- EQUIPS MULTIDISCIPLINARIS**
EQUIPS RECEPTORS
- ✓ Metges
 - ✓ Infermeria
 - ✓ Treball social
 - ✓ Fisioterapeutes/TO
 - ✓ Auxiliars clínica...

Institucions, centres i nivells assistencials implicats



PRINCIPADO DE ASTURIAS

Sociedad de Geriatria y Gerontología del Principado de Asturias

GALICIA

Asoc. Española Contra el Cáncer (aecc)
Cruz Roja A Coruña

CASTILLA Y LEÓN

Hospital Universitario de Burgos
Asociación para el Desarrollo de los Cuidados Paliativos y el Tratamiento del Dolor, Salamanca

MADRID

Complejo Asistencial San Camilo
Hospital San Rafael. Hermanos San Juan de Dios
Hospital Centro de Cuidados Laguna
Fund. Instituto San José
Porque Viven
Fundación Jiménez Díaz

EXTREMADURA

FUNDESALUD

ISLAS CANARIAS

Fundación Canaria de Investigación y Salud (FUNCIS)
Cruz Roja Tenerife

CANTABRIA

Hospital Santa Cotilde, Orden Hospitalaria San Juan de Dios

LA RIOJA

Fundación Rioja Salud

PAÍS VASCO

Hospital San Juan de Dios, Santurce
Fundación Matia, Hospital R. Bermingham

NAVARRA

Hospital San Juan de Dios, Pamplona

ARAGÓN

Hospital San Juan de Dios, Zaragoza

CATALUÑA

Creu Roja Catalunya, Granollers
Fundació Hospital St. Jaume i Sta. Magdalena, Mataró
SARQuavitae, Lleida
Consorti Sanitari del Garraf
Mutuam, Girona
Mutuam, Barcelona
Parc Sanitari Sant Joan de Déu, Barcelona
Fundació Vilaniu, Tarragona
Fundació Catalana d'ELA Miquel Valls, Catalunya

COMUNIDAD VALENCIANA

Asociación Garena
Aspanion
Cruz Roja Castellón

ISLAS BALEARES

Hospital Sant Joan de Déu, Palma

CASTILLA-LA MANCHA

Fund. Instituto San José, Toledo

REGIÓN DE MURCIA

Fundación Jesús Abandonado

ANDALUCÍA

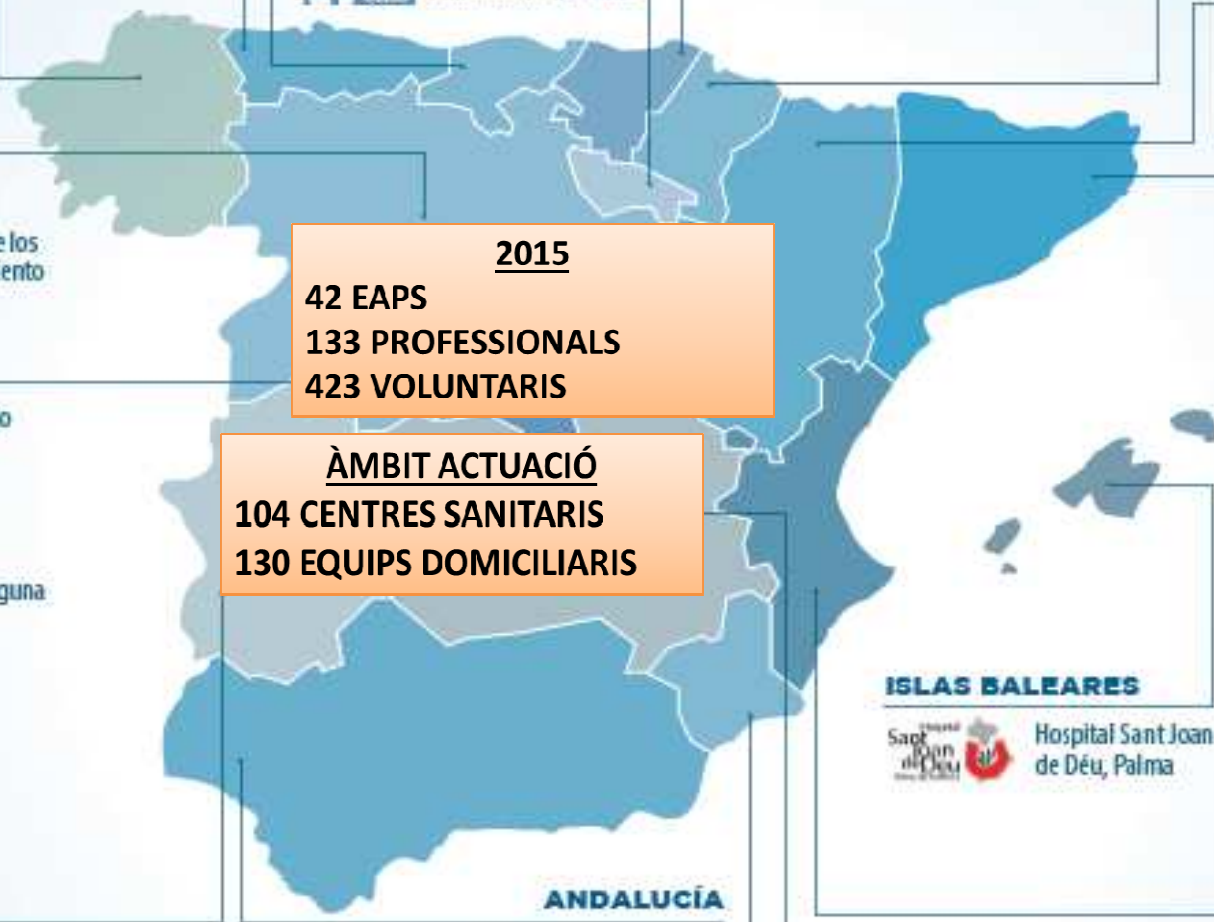
Fundación CUDECA, Málaga
FIBAO (Fundación Pública Andaluza para la Investigación Biosanitaria de Andalucía Oriental), Granada
Cruz Roja, Cádiz
Cruz Roja, Almería
SAR, Sevilla
SAR, Córdoba

CEUTA

Asoc. Española Contra el Cáncer (aecc)

2015
42 EAPS
133 PROFESSIONALS
423 VOLUNTARIS

ÀMBIT ACTUACIÓ
104 CENTRES SANITARIS
130 EQUIPS DOMICILIARIS



OBJECTIU PRINCIPAL

Contribuir en l'alleugeriment del patiment i la milloria de la qualitat de vida dels pacients en fases avançades i terminals, així com de les seves famílies



Objectius secundaris

Estendre el model d'atenció EAPS

Promoure la formació en el model d'atenció psicosocial dels equips assistencials (E. Receptors) del territori i dels voluntaris que intervenen en aquest recursos

Contribuir en crear evidència i difondre l'efectivitat i l'eficiència del procés d'atenció psicosocial introduint elements d'avaluació sistemàtica i millora contínua

Establir una xarxa coordinada de voluntariat amb la col·laboració de les entitats que se'n ocupen, per donar un millor suport als pacients dels recursos del territori, afavorint la capacitació i especialització dels seus membres.

Fonaments de l'atenció psicosocial

Model atenció

Línies prioritàries

Atenció
psicosocial

Espiritualitat

Dol

Voluntariat

Suport a
equips

Evolució Equips

Excel·lència
en l'atenció

Avaluació
continuada

Formació i
Docència

Investigació

Sostenibilitat
i visibilitat

MODEL D'ATENCIÓ COMÚ



Programa per a l'atenció integral
a persones amb malalties avançades

Sempre al costat del malalt i la seva família

Suport a professionals
Suport emocional

Manual para la atención psicosocial y espiritual a personas con enfermedades avanzadas

Intervención psicológica y espiritual

Coordinadores de la edición:
Javier Barbero Gutiérrez
Xavier Gómez-Batiste
Jorge Maté Méndez
Dolors Mateo Ortega

Obra Social "la Caixa"



FORMACIÓ

Nuevo paso adelante hacia la especialización de la atención En marcha el 'Postgrado en atención psicosocial y espiritual a personas en situación de enfermedad avanzada'

CÀTEDRA DE CURES PAL·LIATIVES

Universitat de Vic
Institut Català d'Oncologia
Centre col·laborador de l'OMS per a programes públics de cures pal·liatives

MODEL D'ATENCIÓ COMÚ

Llagostera, C., Naudeillo, M., Rufino, M.: "Actividad asistencial del Equipo de Atención Psicosocial de Mutuam (Barcelona)", 8º Congreso de la Sociedad Española de Cuidados Paliativos. Poster, A Coruña 5-8 de Mayo 2010.

Rufino, M., Naudeillo, M., Escolà, A., Llagostera, C. "Valoración Integral de Necesidades de una UCP". Poster. VII Congreso SECPAL, Coruña 5, 6 y 7 de mayo de 2010.

IX Congres de la Sociedad Catalanoblear de Cures Paliatives. Girona, 2015.

Naudeillo, M., Saiz, N., Gonzalez, S., Escolà, A., Bosch, M., Soler, E. "Plataforma d'Atenció Psicosocial Mutuam: Barcelona i Girona".

Manual para la atención psicosocial y espiritual a personas con enfermedades avanzadas. Intervención psicológica y espiritual. Barcelona: Obra Social La Caixa, 2016; 175-188. Depósito legal: B 8914-2016

Mateo Ortega D., Competencias del psicólogo. En: Barbero Gutiérrez J, Gómez Batiste X, Maté Méndez J, Mateo Ortega D, Naudeillo Cosp M

Póster para el XI Congreso de la Sociedad Española de cuidados Paliativos, SECPAL (Sevilla, mayo 2016):" Estrategias de afrontamiento ante la situación de final de vida". Rodriguez, E.,

Naudeillo, M., Escolà, A., Torres, A., Garcia,

C.Fraguell, C., Navarro, M., Argilés, M., De Quadras, S., Villar, H., Vila, R. Rufino, M., Villar, H., Rodríguez, E. Naudeillo, M., Escolà, A., Fraguell, C., de Quadras, S., Argiles, M., García, A. y Fernández, N.

ESPIRITUALITAT



El reto de atender las necesidades esenciales

EN UNA MULTITUDINARIA JORNADA, ORGANIZADA POR LA UNIVERSIDAD DE VIC, EL ICO Y LA OBRA SOCIAL "la Caixa", SE IDENTIFICAN LAS HERRAMIENTAS PARA EL ABORDAJE PROFESIONALIZADO DE LAS NECESIDADES ESENCIALES DE LAS PERSONAS CON ENFERMEDADES AVANZADAS

Las necesidades esenciales, en la cima de la "pirámide de Maslow"

El necesario abordaje de las necesidades espirituales

FUNDACIÓ VIDAL I BARRAQUER

CURS 2017

CURS D'EXPERT EN ACOMPANYAMENT ESPIRITUAL

EAPS Mutuam



CHRISTINA M. PUCHALSKI

Directora del Instituto para la Espiritualidad y la Salud de la Universidad George Washington

"Llegar al sentido de nuestra vida supone una búsqueda constante"



'GUÍA DE BUENAS PRÁCTICAS EN ATENCIÓN ESPIRITUAL AL FINAL DE LA VIDA'

Atenció religiosa al final de la vida
Coneixements útils sobre creences i conviccions



Atenció integral a persones amb malalties avançades

Obra Social "la Caixa"

Mayor efectividad de la atención espiritual

Tras la intervención de los EAPS, el sufrimiento y el malestar emocional de los pacientes se reducen sustancialmente

Los resultados de la evaluación del dolor espiritual que impulsa el Programa, basada en las entrevistas que los profesionales realizan a los pacientes, constatan que la dimensión espiritual es, cada vez más, un eje central de la atención a las necesidades esenciales de los pacientes en situación de final de vida. Estas necesidades mejoran o se mantienen estables a pesar de la proximidad de la muerte en el 94% de las personas atendidas, tras la intervención de los EAPS. La evaluación revela también que cuanto más alto es el nivel de sufrimiento de los pacientes mayor es la efectividad de la atención psicosocial. A pesar de partir de una situación más severa, tras la intervención del equipo, se alivia el sufrimiento hasta llegar a unos niveles tolerables, similares al de los pacientes que partían de una situación mejor. Al abordar las necesidades esenciales, se reduce el malestar emocional de estos pacientes,



a la vez que mejoran otros componentes psicosociales y espirituales ligados a la situación, como la ansiedad, el estado de ánimo, el sentido de la vida y la sensación de sentirse en paz con uno mismo y con los demás. Igualmente, según la evaluación, los EAPS ayudan a los pacientes a recuperar el valor que sus creencias le han proporcionado a lo largo de la vida.

La intervención del EAPS busca determinar la raíz de su inquietud para separar el malestar físico del espiritual

ESPIRITUALITAT (Recerca)

“Dolor espiritual en el paciente al final de la vida”. 2013.

Rufino, M., Naudeillo, M., Escolà, A., Fernández, N., de Quadras, S., González, S., Sàiz, N. “Dolor espiritual en el paciente al final de la vida”. Poster. Toledo 14-15 de noviembre de 2013.

“Creencias religiosas/espirituales en el paciente paliativo” 8º Congreso de la Sociedad Española de Cuidados Paliativos. Poster, A Coruña 5-8 de Mayo 2010.

Llagostera, C., Naudeillo, M., Rufino, M.:

Tesis Doctoral, Sra. Maria Rufino

“Les necessitats espirituals com a elements de benestar en el pacient pal·liatiu

Col·laboració en la publicació del Directori de recursos religiosos d'actuació dels EAPS a Catalunya de l'obra Social La Caixa. 2014



DIRECTORIO
DE RECURSOS
RELIGIOSOS

DOL



PROJECTE DOL EAPS MUTUAM

1. Suport dol a famílies
2. Grup de suport dol infanto juvenil

El grup de dol, un espai per a l'expressió dels adolescents



El **procés de dol** és un camí pel qual, de forma inevitable, tots passarem en un moment donat al llarg de la nostra vida. Però perdre un pare o mare quan s'és molt jove dificulta aquesta elaboració, esdevenint, com anomenem tècnicament, un risc de dol complicat. Altrement, l'adolescència és una etapa de constitució de la identitat -l'adolescent és a mig camí entre nen i adult- en la qual es donen molts canvis significatius en el total de la persona, i especialment en el que s'anomena en psicologia el "jo". I, malgrat la identitat és quelcom que es persegueix al llarg de la vida, és en aquest moment que esdevé un punt crític. La mort, quan es produeix de forma inesperada i en un moment de la vida "inadequat", obstaculitza la constitució de la pròpia identitat ("ego").

Així mateix, és una edat en la qual es poden sentir sols i/o incompresos, fins i tot, entre el grup d'iguals, que és el seu principal referent, i així ho expressaven ells mateixos en l'atenció individual dels professionals de Mutuam: "vull parlar amb algú que estigui passant pel mateix", "m'agradaria saber què senten els altres", "vull saber si hi ha altres nens igual que jo". I és a partir d'aquestes demandes que ens plantegem dur a terme

un abordatge psicològic des d'una perspectiva grupal, atès que és una de les aproximacions terapèutiques més utilitzades en els adults i de provada utilitat.

"Sóc la Maria i fa un mes es va morir el meu pare de càncer."

"Aquesta setmana ha estat molt dura, doncs la meua mare hauria complert 42 anys."

"Sento un buit molt gran... tinc la sensació de no poder tirar endavant sense ella"

"Em sento bloquejat, amb una sensació de no saber cap a on anar."

"Tinc impotència, nerviosisme, em sento aclaparada i cada dia tinc mal de cap i opressió al pit..."

"Penso que és injust que als 20 anys hagi perdut la persona més important de la meua vida. M'he quedat buida i res té ja sentit."

Participació en la Guia de Dol de la Societat Catalanoblear de Cures Pal·liatives

“Seguimiento de duelo de las familias de una unidad de cuidados paliativos”. VII Congreso SECPAL, Coruña 2010.
Rufino, M., Naudeillo, M., Escolà, A., Llagostera, C.. Poster. 2010

Seguimiento del Duelo de las familias en una Unidad de Cuidados Paliativos. Medicina Paliativa, 2012;19 (1):10-6.
Naudeillo.M, Escolà A., Quera D., Junyent J., Amor M., Revilla A., Saiz N. 2012

“Grupo de duelo infanto-juvenil”. X Congreso SECPAL, Madrid 2014
De Quadras, S., Fernandez, N., Naudeillo, M., Escolà, A.

Voluntariat



Una gran experiencia de motivación y aprendizaje

LA OBRA SOCIAL "LA CAIXA" ORGANIZA TRES MULTITUDINARIAS JORNADAS DE RECONOCIMIENTO Y FORMACIÓN A LOS VOLUNTARIOS QUE COLABORAN CON EL PROGRAMA

Voluntarios en Barcelona: unidos por un mismo objetivo



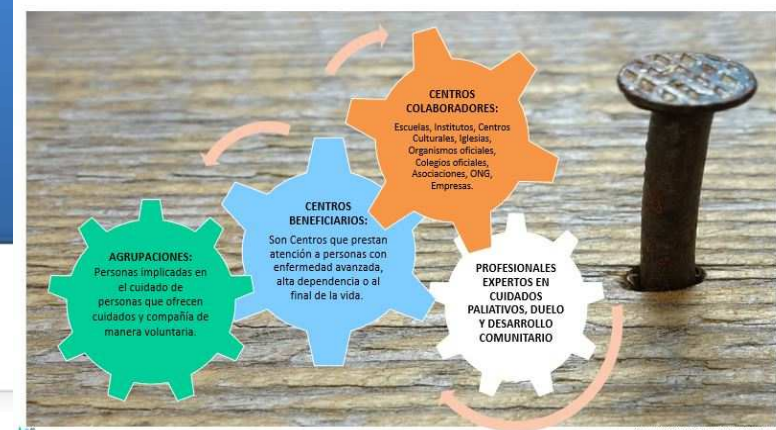
Esta fotografía de grupo, realizada frente a la entrada principal del edificio CaixaForum Barcelona, muestra la multitudinaria asistencia de voluntarios colaboradores del Programa que participaron en la jornada de la capital catalana. Hasta 300 personas cuya labor va más allá del día a día y que...



'GUÍA DE VOLUNTARIADO EN CUIDADOS PALIATIVOS'

PROYECTO VOLUNTARIAT EAPS MUTUAM (Març 2018)

1. GESTIÓ PRÒPIA DE VOLUNTARIAT
2. OBERTURA A LA COMUNITAT



SUPPORT A EQUIPS

Supervisió de casos

Supervisió emocional individual

Docència

Equips receptors

Centre Fòrum



Pades Mutuam



Hospital Mar (Oncologia)



Pades Nou Barris



Hospital Mutuam Güell



Hospital Trueta



Hospital Santa Catarina



Hospital Vall Hebron



FORMACIÓ

Pla de Formació específica Equips receptors

Col·laboració Màster Atenció Pal·liativa integral a persones amb malalties avançades. Universitat Autònoma de Barcelona

Col·laboració amb l'assignatura de Medicina pal·liativa. Facultat de Medicina. Universitat Autònoma de Barcelona

Col·laboració Màster Infermeria Oncològica. Universitat Autònoma de Barcelona

FORMACIÓ



El suport psicossocial al final de la vida: raó de ser de la 1a Jornada EAPS Mutuam



Dimecres 17 de juny va celebrar-se la 1a Jornada EAPS Mutuam a l'auditori del Caixa Fòrum, amb el suport de la Fundació Bancària la Caixa i sota el títol 'Cap a un nou model d'assistència psicossocial a persones amb malaltia avançada', prop de 250 professionals de l'àmbit del treball social, psicologia, medicina i infermeria, van escoltar a una desena de professionals que van exposar les seves experiències i van tractar dos temes claus en l'atenció a persones en procés final de vida: el suport psicossocial en el procés de dol i el suport als equips professionals.

La Jornada va tenir lloc en el marc del Programa d'Atenció Integral a Persones amb Malaltia Avançada que des de l'any 2008 desenvolupa la Obra Social "La Caixa" i que ja ha atès a prop de 170.000 persones a tot l'estat. En el cas de Barcelona i Girona ha confiat a Mutuam el seu desenvolupament.

Un cop feta la inauguració a càrrec del director corporatiu de l'Àrea Social de 'la Caixa', Marc Simón, i del director de l'Àrea Sanitària del Grup Mutuam, el doctor Josep Ballester, i projecte EAPS. Com a director científic d'aquest programa que l'Obra Social de La Caixa ha estès a tot l'Estat, va exposar d'atenció psico-social fins llavors inexistent, dissenyar un model comú i que l'aportació d'aquests resultats eficaç, eficient i satisfactori.

Interessant debat sobre el model d'assistència a la cronicitat en la 1a Jornada EAPS Mutuam Girona



Sota el títol "**Cap a un model d'assistència a la cronicitat**" es va desenvolupar la 1a Jornada EAPS Mutuam 2016, que el 20 d'octubre va reunir a Girona a 204 professionals del món sanitari, sociosanitari i social per reflexionar sobre la importància del suport psicossocial a pacients i famílies. La inauguració va ser a càrrec de Marc Simón, Director Corporatiu de l'Àrea Social de la Fundació Bancària "la Caixa", de Xavier Gómez-Batiste, Director científic del Programa i de Josep Ballester, Director de l'Àrea Sanitària del Grup Mutuam. A partir de casos concrets, diferents professionals varen compartir les seves experiències en diferents àmbits assistencials (psicologia, medicina, infermeria i treball social) amb una mirada transversal. Així, les dimensions

psicossocials de l'atenció a la cronicitat, la necessitat de la continuïtat assistencial en l'atenció del pacient crònic o la valoració social com a eina de prevenció, van ser alguns dels temes tractats.

La indispensable atenció psicològica als professionals sanitaris que tenen cura dels pacients en situació de final de vida



Meritxell Naudeillo, psicòloga i coordinadora de l'Equip d'Atenció Psicossocial de Mutuam-la Caixa a Barcelona, va impartir la xerrada 'Atenció psicològica dels professionals que atenen pacients terminals' en una de les sessions que integren la 28a edició de la Formació Mèdica Continuada de la Fundació Mutuam Conviure. Amb aquesta iniciativa, l'entitat vol contribuir a difondre les bones pràctiques i els models d'excel·lència tant en l'àmbit sociosanitari com en el comunitari mitjançant l'actualització del coneixement dels professionals de diverses disciplines.

FORMACIÓ

La gestió de la informació sobre la malaltia i la mort amb els infants



En el marc de la formació "Atenció psicossocial al final de la vida", dirigida als professionals dels centres receptors dels **Equips d'Atenció Psicossocial (EAPS)** del Program per a l'Atenció Integral a Persones amb Malalties Avançades, finançat per la Fundació Obra Social La Caixa, i organitzada pel Grup Mutuam, **Sílvia de Quadras**, pertanyent a un dels equips que gestiona l'entitat a Barcelona, va parlar sobre el maneig de la informació amb infants. L'acte va celebrar-se al Palau Macaya a Barcelona.

Mai no és fàcil parlar de la malaltia o la mort quan es referim a algú proper, però el problema s'agreuja quan amb qui s'ha de tractar aquestes qüestions és un **infant**.

Es tendeix a creure que **no ho entendran**, que els farà patir, que **no estan preparats** per fer front a conceptes que ja són prou dolorosos per als adults. És per tot això que sovint l'estratègia que es fa servir davant la defunció o malaltia greu d'un familiar o amic del nen o nena és, amb la millor de les intencions, la d'ocultar o edulcorar la informació.

La gestió de les emocions en l'atenció psicossocial al final de la vida



Sílvia de Quadras i **Noèlia Fernández**, professionals de Grup Mutuam, van impartir la xerrada "Gestió de les pròpies emocions" en el marc del curs **Atenció Psicossocial al final de la vida**. Aquesta formació, impulsada pels **EAPS de Mutuam - la Caixa**, va tenir lloc al Palau Macaya.

Les **emocions** juguen un paper important en el nostre benestar i la nostra salut, però també en el desenvolupament de la nostra feina. Això és especialment remarcable en el cas dels **professionals de l'àmbit sanitari i sociosanitari**, que han de tractar amb persones en situacions sovint complexes així com amb un elevat malestar emocional. Les emocions són

producte tant de la interacció amb l'entorn com de la manera com interpretem i/o afrontem les situacions, i són capaces d'alegrar-nos o arruinar-nos el dia.

Tot a punt per a la segona edició dels tallers "Atenció psicossocial al final de la vida"



Després de l'èxit de la primera convocatòria, els Equips d'Atenció Psicossocial (EAPS) de Mutuam, amb la col·laboració de l'Obra Social "la Caixa", tornen a posar en funcionament el curs "Atenció psicossocial al final de la vida". La formació, impartida per les mateixes psicòlogues dels EAPS i dirigida als professionals dels centres receptors, s'estructura en tallers formatius monotemàtics. Els títols d'aquests seran: *Comunicació, Com donar males notícies, Limitacions terapèutiques i rebuig de tractament / suïcidí assistit, Treball en equip, relaxació, mindfulness, Assessorament de recursos de*

voluntariat, Gestió de les pròpies emocions, Afrontament de situacions difícils, Gestió de famílies complexes, Maneig de la informació en infants i adolescents, Espiritualitat al final de la vida, i El dol de la pèrdua.

El voluntariat en l'acompanyament del pacient avançat



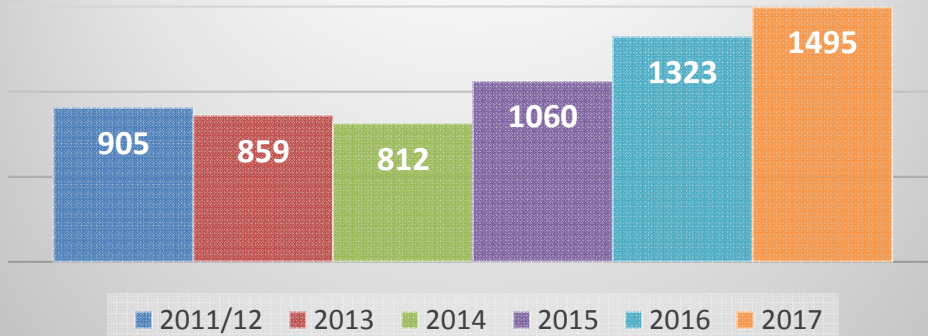
En el marc del curs "Atenció psicossocial al final de la vida", **Maria Rufino**, psicòloga de l'**Equip d'Atenció Psicossocial de Mutuam**, va impartir una sessió sobre les motivacions de les persones voluntàries i la importància de la seva autocura en el marc dels equips que atenen pacients avançats. La formació, impulsada pels **EAPS de Mutuam - la Caixa**, té lloc al Palau Macaya.

Sentim a dir sovint que vivim en una societat individualista, en què cadascú va a la seva sense preocupar-se dels altres ni de l'entorn que habita.

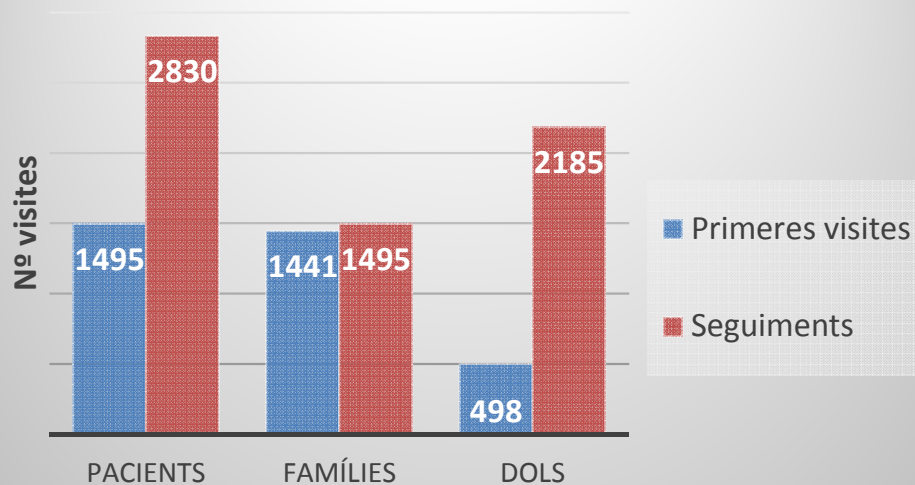
Tanmateix, les xifres demostren que el voluntariat és un fenomen creixent, del qual participen cada cop més persones i en el qual s'hi van incorporant tasques més diverses. Un dels camps en què ja fa uns anys que trobem voluntaris i voluntàries és en el de l'acompanyament a pacients avançats. L'Associació Espanyola contra el Càncer coordina programes de voluntariat amb malalts que es troben al seu domicili, però també en hospitals o unitats de cures paliatives, com és el cas de l'Hospital de Sant Pau o l'Hospital Sociosanitari Mutuam Güell, on col·laboren amb els Equips d'Atenció Psicossocial de Mutuam - la Caixa.

EXCEL·LÈNCIA EN L'ATENCIÓ AVALUACIÓ CONTINUADA

Evolució pacients atesos 2011-2017



Activitat 2017



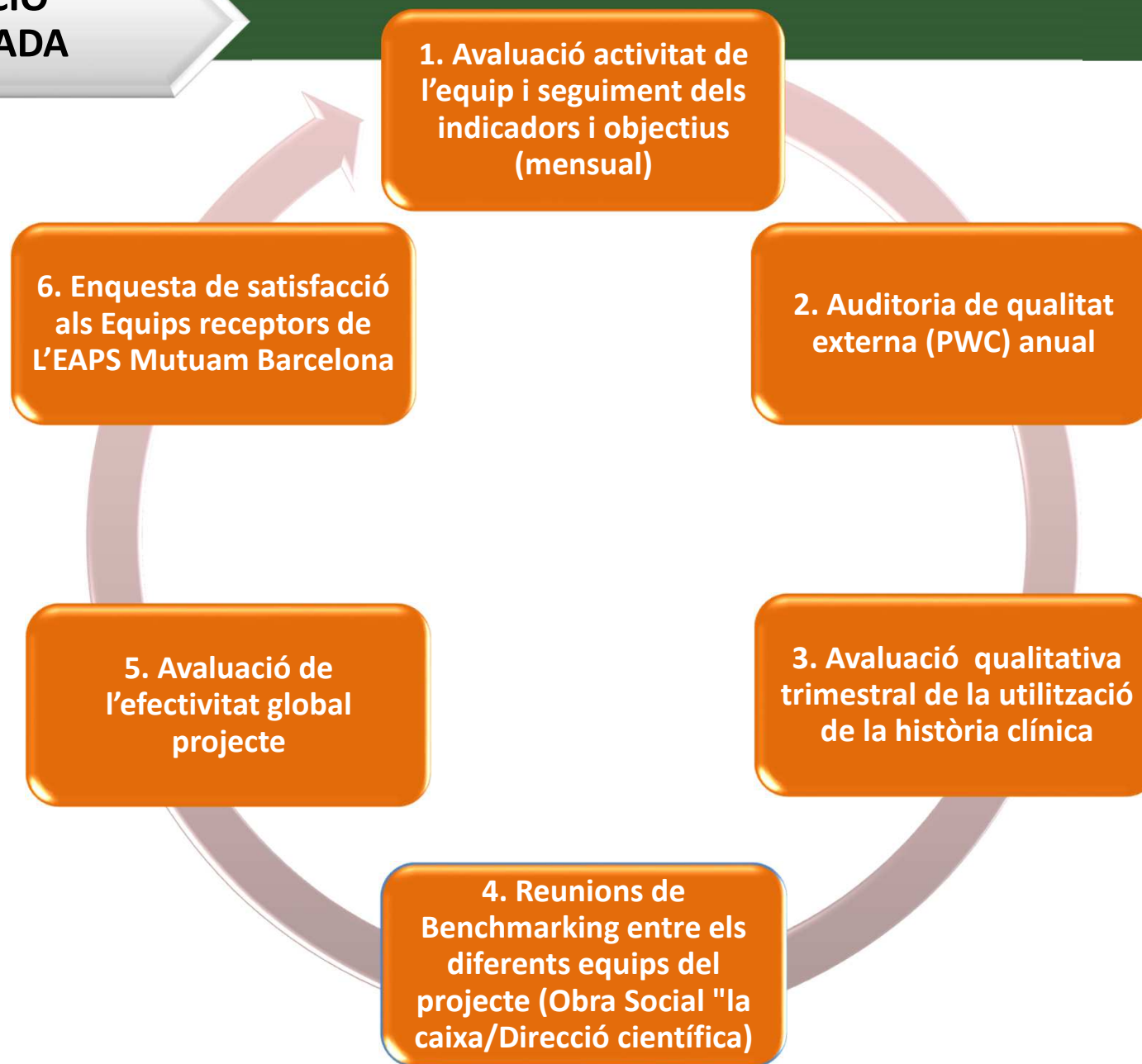
Mètode:

- **Valoració complexitat emocional en la visita inicial**, pacient amb 3 o més dels següents ítems:
 - Patiment
 - Ansietat > 0 = 7
 - Malestar emocional > 7
 - Estat anímic > 7
 - Adaptació > 7
- **Efectivitat:**
 - Les dimensions d'efectivitat (malestar, ansietat i adaptació) s'han avaluat comparant les puntuacions en les visites successives

Resultats:

- Nombre de pacients atesos (2011-2016): **4959**
- Edat mitjana: **77,7 anys**
- **Patologia oncològica: 61%**
- **Complexitat emocional: 65,8%**
- **Mitjana malestar basal: 6/10.** Reducció mitja del 7% en 2^a visita i 8% en 3^a visita
- **Mitjana ansietat basal: 4/10.** Reducció mitja del 7% en 2^a visita i 8% en la 3^a visita
- **Mitjana adaptació basal: 3/5.** Augment mitja del 2% en 2^a visita i 3% en la 3^a visita
- Un 61% dels pacients tenen creences espirituals. Un 77 % declara que les seves creences els ajudes en la malaltia

AVALUACIÓ CONTINUADA



NOUS PROJECTES

Professionals de Mutuam participen en l'Escola de Cuidadors

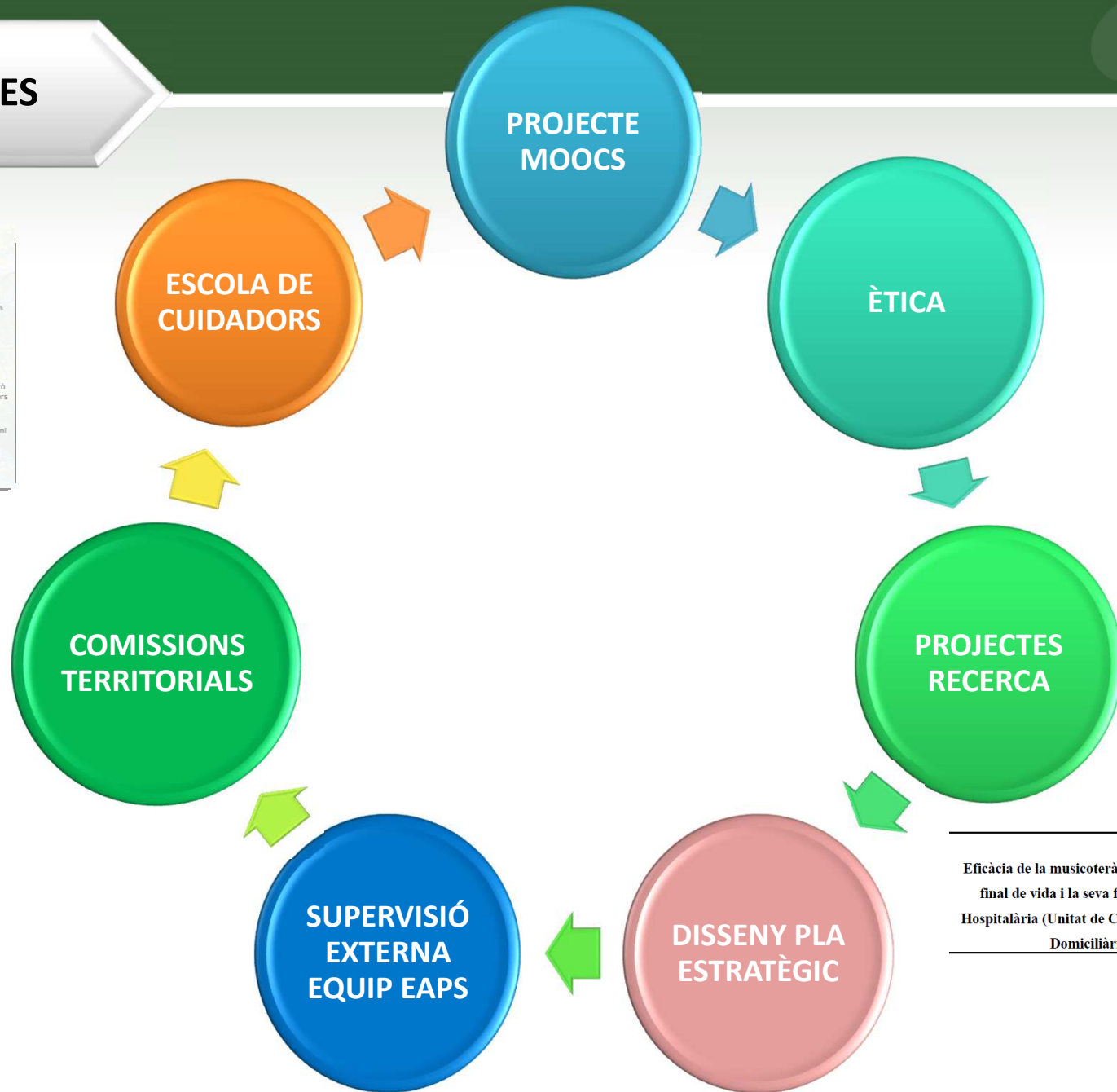


L'obra Social "la Caixa" ha creat una Escola de cuidadors, un espai en el qual s'atenen les famílies i voluntaris que tenen contacte amb persones amb malalties avançades al final de la vida. Diverses professionals de Grup Mutuam han participat de forma activa a l'àrea docent d'aquesta. L'objectiu és dotar d'eines a les persones, tant familiars com voluntàries, que acompanyen altres persones en el procés de final de vida. Les sessions s'impartiran a l'Espai Caixa Bonanova, a Barcelona.

Amb hores temàtiques romurcs a cuidadors i voluntaris però acceptats a cada col·lectiu, les formacions inclouen tallers

i conferències que aborden qüestions com el confort

físic, emocional i espiritual a la persona atesa, tècniques de relaxació i autocura per al cuidador i el dol. A més, l'escola inclou un Espai de suport per construir xarxes de confiança entre els cuidadors. La previsió és que el programa funcioni durant tot l'any i que incrementi la seva activitat docent i d'espai lúdic per als cuidadors de forma progressiva. Les professionals de Grup Mutuam que hi participen formen part de **l'equip EAPS Mutuam Barcelona**, el programa d'Atenció a Persones amb Malaltia avançada i els seus Familiars promogut per Obra Social "la Caixa" des de fa gairebé una dècada.



Eficàcia de la musicoteràpia en pacients avançats a final de vida i la seva família, atesos en Unitat Hospitalària (Unitat de Cures Pal·liatives) i Atenció Domiciliària (PADES).

2. SATISFACCIÓ

Un 92% de pacientes y familiares considera excelente o muy buena la atención recibida

Para conocer el grado de satisfacción de los pacientes respecto a la atención recibida por parte del Programa, en la evaluación científica se ha incluido una encuesta cualitativa realizada a los propios pacientes y a sus familias. Algunas de las conclusiones han sido las siguientes:

- Un 92,21% considera entre excelente y muy buena la atención recibida.
- Los pacientes destacan una serie de aspectos en la atención que coinciden con las necesidades esenciales evidenciadas por los expertos.
- El 94,81% de los pacientes afirma haber tenido tanto contacto como necesitaba con los profesionales.
- Más del 80% considera que la atención recibida le ha ayudado para poder hablar de los temas difíciles, a resolver asuntos pendientes y comunicarse mejor con la familia.
- El 80% de los pacientes atendidos no encuentra ningún aspecto de la atención psicosocial proporcionada por el Programa que pueda ser mejorado.



EAPS Mutuam Barcelona. Equips receptors: Grau de satisfacció global > 94%



MOLTES GRÀCIES



Lorem ipsum dolor sit amet, consectetur adipiscing elit

Serveis sanitaris, mutualisme i atenció a la dependència

MUTUAM Sanitat

Hospitals sociosanitaris i hospitals de dia
PADES: Programa d'atenció domiciliària i equips de suport

EAR: Equips de suport a l'atenció sanitària en residències

UVGI: Unitat de Valoració Geriàtrica Integral

EAPS: Equips d'Atenció Psicosocial

MUTUAM Residencial

Apartaments per a gent gran
Residències assistides
Centres de dia

MUTUAM a Casa

Serveis d'atenció a domicili

MUTUAM Assegurances

Servei Gent Gran: orientació i resposta social
Assegurança dental
Assegurança podològica

MUTUAM Activa

Viatges i excursions per a gent gran
Tallers de memòria



www.mutuam.cat | 93 380 09 70

Segueix-nos a les xarxes socials:



facebook.com/grupmutuam



[@grupmutuam](https://twitter.com/grupmutuam)



[Grup Mutuam](https://www.linkedin.com/company/grupmutuam)



www.mtuamblog.com